

FINLANDS FÖRFATTNINGSSAMLING

2002

Utgiven i Helsingfors den 4 december 2002

Nr 993—999

INNEHÅLL

Nr		Sidan
993	Lag om Repovesi nationalpark	4219
994	Statsrådets förordning om Repovesi nationalpark	4222
995	Statsrådets förordning angående intäktsgrunderna vid beskattningen av inkomster som erhållits av skogsbruk	4223
996	Statsrådets förordning angående intäktsgrunderna vid beskattningen av inkomster som erhållits av rensköttsel	4230
997	Statsrådets förordning om avgiftsbelagda prestationer som tillhandahålls ur registret över företags- och organisationsnummer	4232
998	Statsrådets förordning om de förvärvsinkomster som skall inräknas i det lönebelopp som olycksfallsförsäkringspremien grundar sig på	4233
999	Jord- och skogsbruksministeriets förordning om ändring av 7 § jord- och skogsbruksministeriets förordning om förfarandet vid inköp av spannmål till interventionslager	4234

Nr 993

Lag

om Repovesi nationalpark

Given i Helsingfors den 25 november 2002

I enlighet med riksdagens beslut föreskrivs:

1 §

Nationalparkens syfte

För att skydda exceptionellt representativa bergsformationer samt insjö- och skogsnaturen i sydöstra Finland och för att skydda och vårda de arter som förekommer där samt med tanke på friluftsliv, undervisning och forskning inrättas Repovesi nationalpark, som är en sådan nationalpark som avses i naturvårdslagen (1096/1996).

2 §

Läge och gränser

Repovesi nationalpark omfattar cirka 1 540 hektar statsägda områden i Valkeala och Mäntyharju kommuner. Gränserna för natio-

nalparken har märkts ut med en röd streckad linje på den karta som utgör bilaga till denna lag.

3 §

Hänvisningsbestämmelse

I fråga om Repovesi nationalpark gäller i övrigt vad som bestäms om nationalparker i naturvårdslagen, med undantag av 14 § 1 mom. 6 och 8 punkten samt 15 § 5 och 7 punkten.

4 §

Begränsning av rätten att färdas

I vissa delar av Repovesi nationalpark kan rätten att färdas förbjudas eller begränsas

RP 104/2002
MiUB 8/2002
RSv 122/2002

också på andra grunder än enligt 18 § naturvårdslagen, enligt vad som särskilt föreskrivs om begränsning av rätten att färdas med tanke på försvarsmaktens behov.

Den del av nationalparken där rätten att färdas kan förbjudas eller begränsas på de grunder som anges i 1 mom. har märkts ut på den karta som utgör bilaga till denna lag.

5 §

Närmare bestämmelser

Närmare bestämmelser om verkställigheten

Helsingfors den 25 november 2002

Republikens President
TARJA HALONEN

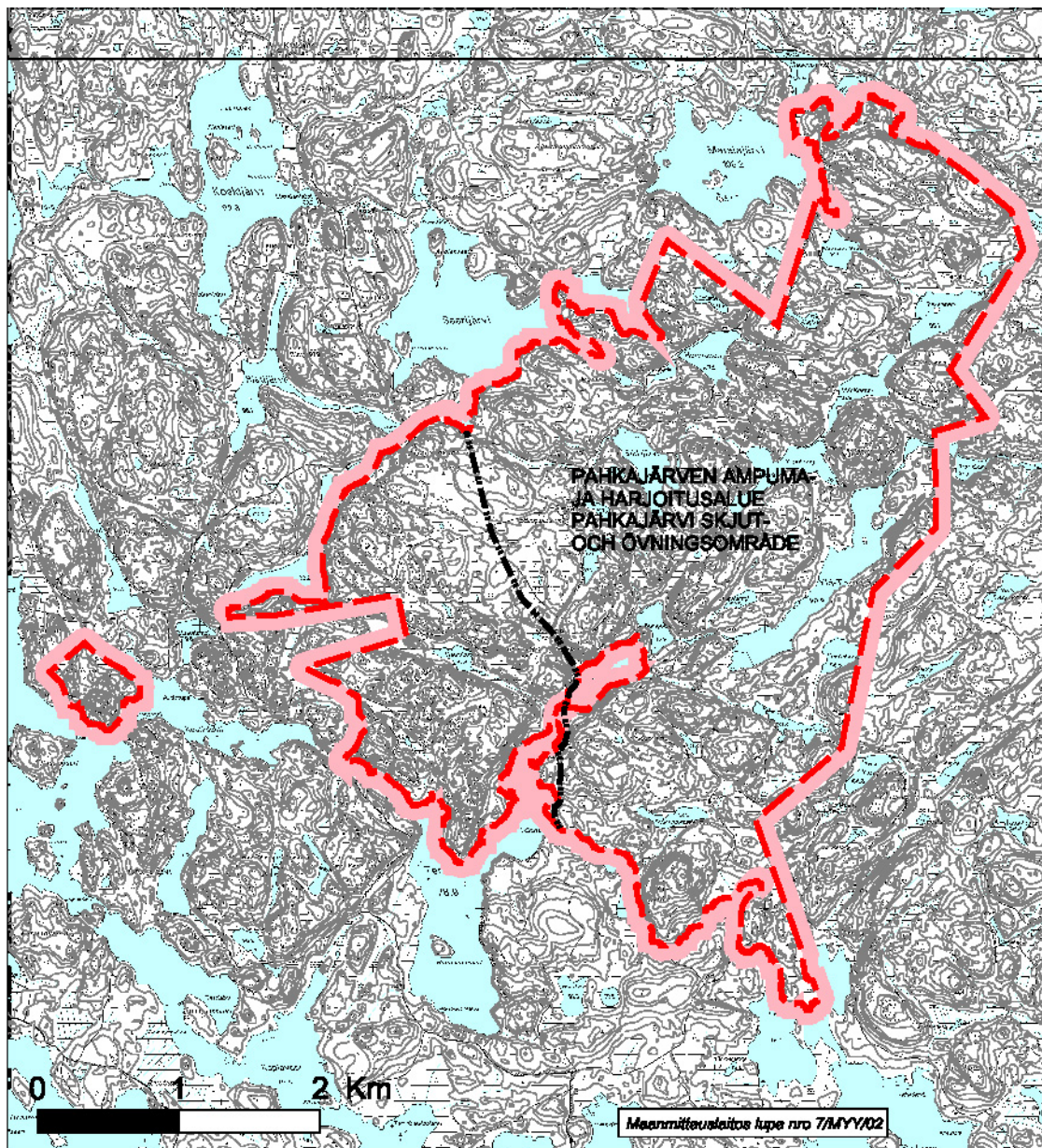
av denna lag utfärdas vid behov genom förordning av statsrådet.

6 §

Ikraftträdande

Denna lag träder i kraft den 1 januari 2003.

Miljöminister *Jouni Backman*



LIITE
BILAGA

REPOVEDEN KANSALLISPUISTO
REPOVESI NATIONALPARK
Mäntyharju, Valkeala

311411



Ampuma- ja harjoitusalueen raja; Gräns för skjut- och övningsområde

Nr 994

**Statsrådets förordning
om Repovesi nationalpark**

Given i Helsingfors den 28 november 2002

I enlighet med statsrådets beslut, fattat på föredragning från miljöministeriet, föreskrivs med stöd av 16 § naturvårdslagen av den 20 december 1996 (1096/1996):

1 §

I Repovesi nationalpark, inrättad genom lag av den 25 november 2002 (993/2002), är det så länge nationalparkens syfte inte äventyras tillåtet att i den del som ligger inom Pahkajärvi skjut- och övningsområde som används av försvarsmakten ordna partigångar-, spanings- och annan motsvarande utbildning på det sätt som närmare anges i

nationalparkens skötsel- och nyttjandeplan. Skötsel- och nyttjandeplanen utarbetas vad gäller ovannämnda delar i samarbete med försvarsförvaltningen.

2 §

Denna förordning träder i kraft den 1 januari 2003.

Helsingfors den 28 november 2002

Minister *Suvi-Anne Siimes*

Regeringsrådet Hannu Karjalainen

Län och kommun	Skattekubikmeterns medelpenningvärde, euro			Län och kommun	Skattekubikmeterns medelpenningvärde, euro		
	I Rotpris- området	II Rotpris- området	III Rotpris- området		I Rotpris- området	II Rotpris- området	III Rotpris- området
Nastola	26,98	—	—	Alavo	19,96	—	—
Nummi-Pusula	22,55	—	—	Aura	23,12	—	—
Nurmijärvi	24,08	—	—	Birkala	21,10	—	—
Orimattila	26,24	—	—	Björnå	21,44	—	—
Padasjoki	23,67	—	—	Björneborg	21,17	19,26	—
Parikkala	24,03	—	—	Bötom	17,65	—	—
Pernå	21,37	18,38	—	Dragsfjärd	19,19	13,24	—
Pojo	19,09	—	—	Etseri	21,32	—	—
Pukkila	25,80	—	—	Eura	20,85	—	—
Pyttis	20,60	18,75	—	Euraåminne	20,39	18,55	—
Rautjärvi	22,65	—	—	Evijärvi	19,26	—	—
Renko	24,29	—	—	Finby	18,54	15,76	—
Riihimäki	25,05	—	—	Gustavs	17,37	15,81	—
Ruokolahti	22,96	—	—	Halikko	18,69	17,01	—
Saari	24,36	—	—	Halsua	16,17	—	—
Sammatti	22,58	—	—	Hankasalmi	26,93	—	—
Savitaipale	24,03	—	—	Harjavalta	22,25	—	—
Sibbo	21,42	18,21	—	Himanka	16,57	15,24	—
Sjundeå	21,07	18,12	—	Honkajoki	16,23	—	—
Strömfors	21,17	18,84	—	Houtskär	13,41	11,93	—
Suomenniemi	26,16	—	—	Huittinen	24,34	—	—
Sysmä	25,91	—	—	Ikalis	21,24	20,18	—
Taipalsaari	23,16	—	—	Ilmajoki	20,41	—	—
Tammela	24,18	—	—	Iniö	11,93	—	—
Tavastehus	23,25	—	—	Jakobstad	17,06	—	—
Träskända	24,01	—	—	Jalasjärvi	20,13	—	—
Tusby	23,98	—	—	Joutsa	27,46	—	—
Tuulos	25,20	—	—	Jurva	19,58	—	—
Uukuniemi	25,86	—	—	Juupajoki	26,72	—	—
Valkeala	23,45	—	—	Jyväskylä	27,14	—	—
Vanda	20,21	—	—	Jyväskylä lk	27,14	—	—
Veckelax	22,80	21,20	—	Jämijärvi	20,09	—	—
Vichtis	21,76	—	—	Jämsä	25,80	—	—
Villmanstrand	24,11	—	—	Jämsänkoski	26,82	—	—
Virolahti	22,21	19,77	—	Kangasala	25,25	—	—
Ylämaa	23,76	—	—	Kankaanpää	20,19	—	—
Ypäjä	23,01	—	—	Kannonkoski	22,83	—	—
Västra Finlands län				Kannus	14,55	—	—
Alahärmä	19,12	—	—	Karinainen	19,56	—	—
Alajärvi	18,69	—	—	Karleby	17,57	16,16	—
Alastaro	23,33	—	—	Karstula	20,05	—	—
				Karvia	16,52	—	—

Län och kommun	Skattekubikmeterns medelpenningvärde, euro			Län och kommun	Skattekubikmeterns medelpenningvärde, euro		
	I Rotpris- området	II Rotpris- området	III Rotpris- området		I Rotpris- området	II Rotpris- området	III Rotpris- området
Kaskö	17,29	13,83	—	Laukaa	27,81	—	—
Kauhajoki	18,26	—	—	Lavia	22,81	—	—
Kauhava	19,70	—	—	Lehtimäki	18,41	—	—
Kaustby	17,75	—	—	Leivonmäki	27,01	—	—
Kelviå	16,86	15,51	—	Lempäälä	22,62	—	—
Keuruu	24,61	—	—	Lemu	18,79	17,10	—
Kihniö	17,61	—	—	Lestijärvi	14,78	—	—
Kiikala	22,84	—	—	Lillkyro	19,95	—	—
Kiikoinen	23,21	—	—	Lochteå	16,02	14,58	—
Kimito	18,69	16,82	—	Loimaa	22,41	—	—
Kinnula	19,13	—	—	Loimaa kommun	22,41	—	—
Kisko	21,67	—	—	Luhanka	27,43	—	—
Kiukainen	20,84	—	—	Lundo	18,90	—	—
Kivijärvi	22,19	—	—	Luopioinen	23,32	—	—
Kjulo	22,85	—	—	Luvia	21,04	19,15	—
Kodisjoki	21,71	—	—	Längelmäki	26,31	—	—
Konnevesi	25,42	—	—	Malax	16,97	16,12	—
Korpilahti	27,87	—	—	Marttila	22,66	—	—
Korpo	14,37	12,65	—	Masku	19,44	17,69	—
Korsholm	17,69	17,34	—	Maxmo	17,52	16,47	—
Korsnäs	16,42	15,11	—	Mellilä	22,30	—	—
Kortesjärvi	20,07	—	—	Merimasku	18,72	17,04	—
Koski Tl.	22,06	—	—	Mietoinen	21,01	—	—
Kristinestad	17,04	15,34	—	Mouhijärvi	22,46	—	—
Kronoby	18,32	—	—	Multia	22,47	—	—
Kuhmalahi	25,05	—	—	Muurame	27,12	—	—
Kuhmoinen	26,72	—	—	Muurla	22,49	—	—
Kullaa	22,55	—	—	Mynämäki	20,93	—	—
Kumo	23,48	—	—	Mänttä	22,71	—	—
Kuortane	20,92	—	—	Nagu	14,29	11,43	—
Kurikka	20,52	—	—	Nakkila	21,62	—	—
Kuru	19,42	—	—	Nokia	21,99	—	—
Kuusjoki	23,39	—	—	Norrmärk	22,80	—	—
Kylmäkoski	22,47	—	—	Nousis	19,75	—	—
Kyyjärvi	17,69	—	—	Nurmo	19,70	—	—
Laihela	19,95	—	—	Nykarleby	16,31	14,84	—
Laitila	20,40	—	—	Nystad	18,17	15,36	—
Lappajärvi	17,99	—	—	Nådendal	17,86	15,90	—
Lappi	22,49	—	—	Närpes	17,29	13,83	—
Lappo	19,36	—	—	Oravais	17,49	16,62	—
Larsmo	17,34	16,82	—	Oripää	22,90	—	—
				Orivesi	23,99	—	—

Län och kommun	Skattekubikmeterns medelpenningvärde, euro			Län och kommun	Skattekubikmeterns medelpenningvärde, euro		
	I Rotpris- området	II Rotpris- området	III Rotpris- området		I Rotpris- området	II Rotpris- området	III Rotpris- området
Pargas	15,87	11,31	—	Toholampi	16,80	—	—
Parkano	20,19	—	—	Toijala	22,99	—	—
Pedersöre	18,15	16,52	—	Toivakka	26,59	—	—
Pemar	19,83	—	—	Tövsala	17,53	15,78	—
Perho	15,15	—	—	Töysä	18,86	—	—
Pertteli	22,68	—	—	Ullava	17,08	—	—
Peräseinäjoki	19,46	—	—	Ulvsby	23,05	—	—
Petäjavesi	26,01	—	—	Urdala	22,84	—	—
Pihlpuudas	21,71	—	—	Urainen	24,66	—	—
Pikis	18,99	—	—	Vahto	19,85	—	—
Punkalaidun	24,33	—	—	Valkeakoski	22,24	—	—
Pyhäranta	19,96	18,16	—	Vammala	23,95	—	—
Pytkönmäki	19,43	—	—	Vampula	23,99	—	—
Pärmark	22,76	—	—	Vasa	17,09	15,04	—
Pälkäne	23,92	—	—	Vehmaa	19,43	—	—
Pöytyä	22,99	—	—	Velkua	16,65	15,82	—
Raumo	19,86	17,68	—	Vesilahti	23,38	—	—
Reso	17,68	—	—	Vetil	16,51	—	—
Rimito	17,84	14,57	—	Viiala	22,99	—	—
Ruovesi	25,32	—	—	Viitasaari	23,14	—	—
Rusko	19,79	—	—	Viljakkala	23,25	—	—
Saarijärvi	22,62	—	—	Villnäs	18,39	16,55	—
Sagu	17,34	14,39	—	Vilppula	25,02	—	—
Sahalahti	23,47	—	—	Vimpeli	18,91	—	—
Salo	22,52	—	—	Virtdois	20,53	—	—
S:t Karins	18,83	—	—	Västanfjärd	18,65	15,85	—
Sastmola	20,77	18,90	—	Vörå	17,80	—	—
Seinäjoki	19,51	—	—	Ylihärmä	20,16	—	—
Siikainen	19,04	—	—	Ylistaro	19,55	—	—
Soini	18,55	—	—	Yläne	21,43	—	—
Somero	23,91	—	—	Ylöjärvi	22,15	—	—
Storkyro	19,95	—	—	Åbo	18,83	—	—
Storå	17,37	—	—	Åetsä	23,67	—	—
Sumiainen	26,05	—	—	Äänekoski	23,98	—	—
Suodenniemi	23,57	—	—	Östermark	19,11	—	—
Suolahti	24,83	—	—	Östra Finlands län			
Suomusjärvi	21,97	—	—	Eno	22,02	—	—
Säkylä	22,29	—	—	Enonkoski	25,85	—	—
Tammerfors	21,08	—	—	Haukivuori	25,70	—	—
Tarvasjoki	19,63	—	—	Heinävesi	26,34	—	—
Tavastkyro	23,46	—	—				

Län och kommun	Skattekubikmeterns medelpenningvärde, euro			Län och kommun	Skattekubikmeterns medelpenningvärde, euro		
	I Rotpris- området	II Rotpris- området	III Rotpris- området		I Rotpris- området	II Rotpris- området	III Rotpris- området
Hirvensalmi	26,71	—	—	Ristiina	25,31	—	—
Idensalmi	23,78	—	—	Rääkkylä	21,48	—	—
Iломants	19,90	—	—	S:t Michel	26,56	—	—
Joensuu	21,53	—	—	Savonranta	25,77	—	—
Jorois	26,33	—	—	Siilinjärvi	26,11	—	—
Juankoski	22,96	—	—	Sonkajärvi	20,84	—	—
Juuka	20,89	19,43	—	Sulkava	26,04	—	—
Juva	26,19	—	—	Suonenjoki	26,40	—	—
Jäppilä	26,53	—	—	Tervo	25,50	—	—
Kaavi	22,80	—	—	Tohmajärvi	22,16	—	—
Kangaslampi	24,93	—	—	Tuupovaara	22,17	—	—
Kangasniemi	27,83	—	—	Tuusniemi	24,11	—	—
Karttula	26,50	—	—	Valtimo	19,89	16,47	—
Keitele	23,99	—	—	Varkaus	25,83	—	—
Kerimäki	25,00	—	—	Varpaisjärvi	22,71	—	—
Kesälahti	24,15	—	—	Vehmersalmi	26,23	—	—
Kiihtelysvaara	21,10	—	—	Vesanto	24,28	—	—
Kitee	22,85	—	—	Vieremä	20,53	—	—
Kiuruvesi	19,57	—	—	Virtasalmi	26,50	—	—
Kontiolahti	22,67	—	—	Värtsilä	21,45	—	—
Kuopio	26,53	—	—	Uleåborgs län			
Lapinlahti	25,00	—	—	Alavieska	14,43	—	—
Leppävirta	25,89	—	—	Brahestad	13,91	—	—
Lieksa	20,62	20,21	16,88	Haapajärvi	15,32	—	—
Liperi	21,50	—	—	Haapavesi	14,56	—	—
Maaninka	27,50	—	—	Haukipudas	16,32	15,01	—
Mäntyharju	25,67	—	—	Hyrnsalmi	16,88	—	—
Nilsjä	22,47	—	—	Ii	13,08	—	—
Nurmes	19,73	17,76	14,91	Kajana	17,00	—	—
Nyslott	25,62	—	—	Kalajoki	13,53	12,31	—
Outokumpu	21,74	—	—	Karlö	14,11	—	—
Pertunmaa	25,74	—	—	Kempele	13,42	—	—
Pieksämäki	26,48	—	—	Kestilä	12,44	—	—
Pieksämäki lk	26,48	—	—	Kiiminki	13,12	—	—
Pielavesi	24,29	—	—	Kuhmo	18,54	17,98	—
Polvijärvi	20,69	—	—	Kuivaniemi	12,78	—	—
Punkaharju	25,47	—	—	Kuusamo	13,55	13,55	12,33
Puumala	25,22	—	—	Kärsämäki	14,65	—	—
Pyhäselkä	20,80	—	—	Limingo	12,35	—	—
Rantasalmi	26,34	—	—	Lumijoki	13,43	—	—
Rautalampi	26,16	—	—				
Rautavaara	18,99	—	—				

Län och kommun	Skattekubikmeterns medelpenningsvärde, euro			Län och kommun	Skattekubikmeterns medelpenningsvärde, euro		
	I Rotpris- området	II Rotpris- området	III Rotpris- området		I Rotpris- området	II Rotpris- området	III Rotpris- området
Merijärvi	15,11	—	—	Kemijärvi	13,60	—	—
Muhos	14,57	—	—	Keminmaa	12,51	—	—
Nivala	16,45	—	—	Kittilä	9,27	8,81	7,51
Oulainen	15,17	—	—	Kolari	13,13	12,08	—
Oulunsalo	13,42	—	—	Muonio	11,47	10,09	—
Paltamo	17,67	—	—	Pelkosenniemi	10,71	—	—
Pattijoki	13,79	—	—	Pello	15,29	15,29	—
Piippola	13,90	—	—	Posio	13,16	—	—
Pudasjärvi	14,35	10,91	—	Ranua	13,61	11,30	—
Pulkkila	13,73	—	—	Rovaniemi	12,97	—	—
Puolanka	17,23	—	—	Rovaniemi lk	12,97	11,32	—
Pyhäjoki	15,24	—	—	Salla	13,40	10,99	—
Pyhäjärvi	16,35	—	—	Savukoski	11,53	10,49	—
Pyhäntä	13,61	—	—	Simo	12,27	11,29	—
Rantsila	13,50	—	—	Sodankylä	12,08	10,87	—
Reisjärvi	16,52	—	—	Tervola	12,76	—	—
Ristijärvi	17,65	—	—	Torneå	12,25	11,03	—
Ruukki	14,27	—	—	Utsjoki	0,00	—	—
Sievi	17,61	—	—	Övertorneå	14,95	13,46	—
Siikajoki	12,01	—	—	Landskapet Åland			
Sotkamo	16,48	—	—	Brändö	5,57	4,18	2,79
Suomussalmi	18,12	16,31	—	Eckerö	12,20	10,98	—
Taivalkoski	15,65	—	—	Finström	12,20	—	—
Tyrnävä	13,11	—	—	Föglö	10,48	8,38	6,81
Uleåborg	12,87	—	—	Geta	12,20	10,98	—
Utajärvi	13,69	13,42	—	Hammarland	12,20	10,98	—
Vaala	14,94	—	—	Jomala	12,20	—	—
Vihanti	14,04	—	—	Kumlinge	8,47	6,35	4,24
Vuolijoki	16,02	—	—	Kökar	1,43	—	—
Yli-Ii	12,31	—	—	Lemland	12,20	10,98	—
Ylikiiminki	13,60	—	—	Lumparland	12,20	10,98	—
Ylivieska	15,05	—	—	Mariehamn	12,20	—	—
Lapplands län				Saltvik	12,20	10,98	9,15
Enare	10,23	9,82	0,00	Sottunga	7,57	5,68	3,79
Enontekis	7,34	1,47	—	Sund	12,20	10,98	—
Kemi	12,51	11,51	—	Vårdö	10,48	8,38	6,81

2 §
Denna förordning träder i kraft den 1 januari 2003 och den tillämpas vid inkomst- och förmögenhetsbeskattningen för år 2002.

Helsingfors den 28 november 2002

Minister *Suvi-Anne Siimes*

Regeringsråd *Maija-Leena Sarkko*

Nr 996

Statsrådets förordning

angående intäktgrunderna vid beskattningen av inkomster som erhållits av renskötsel

Utfärdat i Helsingfors den 28 november 2002

I enlighet med statsrådets beslut, fattat på föredragning från finansministeriet, föreskrivs med stöd av 44 § 4 mom. inkomstskattelagen av den 30 december 1992 (1535/1992), sådant detta lagrum lyder i lag 1565/1995:

1 §		Renbeteslag	Värdet av nettoin-
Värden av nettointäkten för varje över ett år gammal ren är följande:			täkten för varje över ett år gammal ren euro
Renbeteslag	Värdet av nettoin-		
	täkten för varje över ett år gammal ren euro		
<i>Uleåborgs län</i>			
Alakitka	20,32	Isosydänmaa	24,93
Halla	4,66	Ivalo	27,21
Hossa-Irni	34,25	Jääskö	22,35
Ikonen	7,65	Kaldoaivi	25,12
Jokijärvi	2,00	Kemin-Sompio	23,17
Kallioluoma	27,27	Kolari	3,01
Kiiminki-Kollaja	12,27	Kuivasalmi	2,00
Näljänkä	29,50	Kuukas	42,46
Oijärvi	29,04	Kyrö	2,00
Oivanki	9,43	Käsivarsi	2,00
Pintamo	14,09	Lappi	5,28
Pudasjärven Livo	14,11	Lohijärvi	10,27
Pudasjärvi	8,39	Muddusjärvi	30,92
Taivalkoski	22,59	Muonio	2,00
<i>Lapplands lääni</i>			
Akanlahti	22,49	Muotkatunturi	26,69
Alakylä	2,00	Mäntyjärvi	10,25
Hammastunturi	25,44	Narkaus	35,27
Hirvasniemi	18,86	Niemelä	30,79
		Näkkälä	2,00
		Näätämö	16,09
		Orajärvi	16,59
		Oraniemi	7,73
		Paatsjoki	23,80
		Paistunturi	24,92
		Palojärvi	14,04
		Pohjois-Salla	25,12
		Poikajärvi	25,14
		Posion Livo	26,06

Renbeteslag	Värdet av nettoin- tåkten för varje över ett år gammal ren euro	Renbeteslag	Värdet av nettoin- tåkten för varje över ett år gammal ren euro
Pyhä-Kallio	5,96	Vanttaus	2,00
Salla	3,32	Vätsäri	13,59
Sallivaara	12,86		
Sattasniemi	9,55		
Syväjärvi	7,93		
Timisjärvi	26,82		
Tolva	9,14		

2 §

Denna förordning träder i kraft den 1 januari 2003 och den tillämpas vid beskattningen för år 2002.

Helsingfors den 28 november 2002

Minister *Suvi-Anne Siimes*

Regeringsråd *Maija-Leena Sarkko*

Nr 997

Statsrådets förordning**om avgiftsbelagda prestationer som tillhandahålls ur registret över företags- och organisationsnummer**

Given i Helsingfors den 28 november 2002

I enlighet med statsrådets beslut, fattat på föredragning från handels- och industriministeriet, föreskrivs med stöd av 20 § företags- och organisationsdatalagen av den 16 mars 2001 (244/2001):

1 §

Avgiftsbelagda offentligrättsliga prestationer

De avgiftsbelagda offentligrättsliga prestationer som avses i 6 § lagen om grunderna för avgifter till staten (150/1992) och för vilka Patent- och registerstyrelsen, skatteverket, magistraterna eller arbetskrafts- och näringscentralerna tar ut en avgift med stöd av 16 § företags- och organisationsdatalagen (244/2001) är utdrag och ankomstintyg ur registret över företags- och organisationsnummer.

För de prestationer som avses i 1 mom. tas en fast avgift ut på så sätt att för ankomstintyg liksom också för till riktigheten bestyrkta utdata av utdrag ur registret över företags- och organisationsnummer tas 5 euro ut för varje registrerad enhet. Den myndighet som tillhandahåller prestationen tar ut avgiften.

Helsingfors den 28 november 2002

Handels- och industriminister *Sinikka Mönkäre*

2 §

Prestationer som skall prissättas på företagsekonomiska grunder

Andra prestationer som avses i 7 § lagen om grunderna för avgifter till staten och vilka Patent- och registerstyrelsen eller Skattestyrelsen prissätter på företagsekonomiska grunder är överlåtelse av uppgifter om anteckningar i registret över företags- och organisationsnummer elektroniskt eller på något annat sätt än det som avses i 1 §.

3 §

Ikraftträdande

Denna förordning träder i kraft den 1 januari 2003 och gäller till utgången av år 2003.

Regeringsrådet Timo Pekkarinen

Nr 998

Statsrådets förordning**om de förvärvsinkomster som skall inräknas i det lönebelopp som olycksfallsförsäkringspremien grundar sig på**

Given i Helsingfors den 28 november 2002

I enlighet med statsrådets beslut, fattat på föredragning från social- och hälsovårdsministeriet, föreskrivs med stöd av 35 § 2 mom. lagen den 20 augusti 1948 om olycksfallsförsäkring (608/1948), sådant det lyder i lag 1204/1996:

1 §

Som förvärvsinkomst som försäkringspremien enligt lagen om olycksfallsförsäkring (608/1948) grundar sig på betraktas lön eller annat vederlag som har betalats som ersättning för arbete.

Som vederlag för arbete utomlands betraktas den lön som skulle betalas för motsvarande arbete i Finland, eller lön som annars kan anses motsvara arbetet.

Helsingfors den 28 november 2002

2 §

Denna förordning träder i kraft den 1 januari 2003 och gäller till och med den 31 december 2003.

Förordningen tillämpas på de försäkringspremier som avser år 2003.

Social- och hälsovårdsminister *Maija Perho*

Regeringssekreterare Jaakko Hannula

Nr 999

Jord- och skogsbruksministeriets förordning

om ändring av 7 § jord- och skogsbruksministeriets förordning om förfarandet vid inköp av spannmål till interventionslager

Given i Helsingfors den 26 november 2002

I enlighet med jord- och skogsbruksministeriets beslut *ändras* i jord- och skogsbruksministeriets förordning av den 17 maj 2002 om förfarandet vid inköp av spannmål till interventionslager (373/2002) 7 § 4 mom. som följer:

7 §

Mottagningskontroll

av dessa prov i stället för att lagerhållarens bokföring kontrolleras.

I fråga om lokoköp kontrolleras lagerhållarens bokföring till den del den gäller de lass som omfattas av avtalet och som tidigare levererats till lagret. Om det på varje parti om 60 spannmålston kan tas ett särskilt prov, kan mottagningskontrollen likväl utföras på basis

Denna förordning träder i kraft den 4 december 2002. Åtgärder gällande förberedelser för de arrangemang som avses i förordningen får vidtas innan förordningen träder i kraft.

Helsingfors den 26 november 2002

Jord- och skogsbruksminister *Jari Koskinen*

Överinspektör *Joni Haapanen*