

Regeringens proposition till riksdagen med förslag till lag om utvidgning av Tiilikkajärvi nationalpark

PROPOSITIONENS HUVUDSAKLIGA INNEHÅLL

I denna proposition föreslås det att det stiftas en lag om utvidgning av Tiilikkajärvi nationalpark. I propositionen föreslås det att till Tiilikkajärvi nationalpark ansluts cirka 2 441 hektar statsägda marker som finns i Rautavaara kommun och som ligger i Natura 2000-områdena Tiilikka, Pumpulikirikko, Löytynsuo-Maamonsuo och Haravalehto samt på norra sidan av sjön Ylä-Keyritty.

Ett av målen i regeringsprogrammet för statsminister Sanna Marins regering är att stoppa förlusten av biologisk mångfald. I metoderna för att uppnå detta mål ingår skrivningen att utvidga nätverket av nationalparker. Genom att utvidga Tiilikkajärvi nationalpark främjas uppnåendet av detta mål i regeringsprogrammet.

Den föreslagna lagen avses träda i kraft den 1 juni 2023.

INNEHÅLL

PROPOSITIONENS HUVUDSAKLIGA INNEHÅLL.....	1
MOTIVERING	3
1 Bakgrund och beredning	3
2 Nuläge och bedömning av nuläget.....	4
2.1 Områdets nuvarande skyddsstatus samt användningen av naturen i området.....	4
2.1.1 Tiilikkajärvi nationalpark.....	4
2.1.2 Område som ska anslutas till nationalparken	5
2.2 Avgränsningsprinciper för utvidgningen av nationalparken	6
3 Målsättning	9
4 Förslagen och deras konsekvenser.....	9
4.1 Förslag.....	9
4.2 De huvudsakliga konsekvenserna	9
4.2.1 Ekonomiska konsekvenser	9
4.2.2 Konsekvenser för organisation och personal	10
4.2.3 Konsekvenser för den nuvarande användningen av utvidgningsområdet	11
4.2.4 Konsekvenser för miljön	13
4.2.5 Övriga samhällsliga konsekvenser.....	14
5 Remissvar	14
5.1 Gränser för utvidgningsområdet	14
5.2 Övrig respons	15
6 Bestämmelser på lägre nivå än lag	16
7 Ikraftträdande.....	17
8 Verkställighet och uppföljning	17
LAGFÖRSLAG	18
Lag om utvidgning av Tiilikkajärvi nationalpark	18
BILAGA	19

MOTIVERING

1 Bakgrund och beredning

I regeringsprogrammet för statsminister Sanna Marins regering *Ett inkluderande och kunnigt Finland – ett socialt, ekonomiskt och ekologiskt hållbart samhälle* ingår målet att stoppa förlusten av biologisk mångfald. I metoderna för att uppnå detta mål ingår utvidgning av nätverket av nationalparker. Utvidgningen av nätverket av nationalparker omfattar både inrättande av nya nationalparker och utvidgning av befintliga nationalparker.

Norra Savolax förbund och Rautavaara kommun sände initiativ till miljöministeriet om att utvidga Tiilikkajärvi nationalpark i augusti 2020. Våren 2021 tillsatte Rautavaara kommun en arbetsgrupp för att främja utvidgningen av nationalparken. I arbetsgruppen deltog Rautavaara kommun, Forststyrelsen, Närings-, trafik- och miljöcentralen i Norra Savolax, Norra Savolax förbund, Suomen Metsästäjäliiton Pohjois-Savon piiri ry, Metsäkartano och den viktigaste markägaren Tornator Oyj.

Utifrån det arbete som arbetsgruppen gjort inledde Rautavaara kommun den 1 november 2021 projektet Master Plan i syfte att närmare planera utvidgningen. I styrgruppen för projektet ingick Rautavaara kommun, miljöministeriet, Närings-, trafik- och miljöcentralen i Norra Savolax, Norra Savolax förbund, Suomen Metsästäjäliiton Pohjois-Savon piiri ry, Metsäkartano och Tornator Oyj. Inom projektet kartlade Rautavaara kommun möjliga gränser för utvidgningen av Tiilikkajärvi nationalpark, eventuella nya leder i nationalparken, utvidgningens effekter på naturen, ekonomin och turismen samt inkluderade lokala aktörer i planeringen. Rautavaara kommun fick finansiering av Norra Savolax förbund för Master Plan-projektet.

Som avslutning på Master Plan-projektet överlämnade Rautavaara kommun den 31 maj 2022 till miljöministeriet den plan för utvidgningen som utarbetats inom projektet. I planen föreslår Rautavaara kommun att Tiilikkajärvi nationalpark ska utvidgas med cirka 4 000 hektar. Ungefär 2 470 hektar av det föreslagna utvidgningsområdet ägs av staten och något under 1 500 hektar av Tornator Oyj. I augusti 2022 inleddes beredningen av utvidgningen av Tiilikkajärvi nationalpark vid miljöministeriet utifrån den plan som utarbetats av Rautavaara kommun inom Master Plan-projektet.

Avsikten är att utvidgningen av Tiilikkajärvi nationalpark till de områden som föreslås av Rautavaara kommun ska genomföras i två delvis parallella etapper. Under den första etappen utvidgas Tiilikkajärvi nationalpark genom detta lagförslag till att omfatta områden på cirka 2 441 hektar som redan ägs av staten. De områden på sammanlagt cirka 1 330 hektar som ägs av Tornator Oyj ska förvärfvas av staten senare och genom gemensamma beslut i samband med det införlivas i nationalparken.

Rautavaara kommun har under Master Plan-projektets gång aktivt inkluderat lokala aktörer i planeringen av utvidgningen av nationalparken och beaktat de lokala aktörernas synpunkter när det gäller de föreslagna gränserna för området. Därför har det inte ansetts nödvändigt att miljöministeriet i större utsträckning inkluderar aktörer före remissbehandlingen.

Utkastet till regeringsproposition var ute på remiss 1.9–29.9.2022. Utlåtande om utkastet till regeringsproposition har begärts av finansministeriet, jord- och skogsbruksministeriet, arbets- och näringsministeriet, justitieministeriet, försvarsministeriet, Forststyrelsen, Museiverket, Naturrekursinstitutet, Gränsbevakningsväsendet, Försvarsmakten, Norra Savolax förbund, Kajalands förbund, Närings-, trafik- och miljöcentralen i Norra Savolax, Rautavaara kommun,

Sotkamo kommun, Tornator Oyj, Finlands viltcentral, Suomen Metsästäjäliitto - Finlands Jägarförbund ry, jaktvårdsföreningen i Rautavaara, Geologian Erämiehet ry, Metsästysseura Haku ry, Eikun Erä ry, Joutenuksen Erä ry, Sieran Erä ry, Sellun Erä ry, Suurisuon metsästysseura, Rautavaaran kyläyhdistys ry, Nilsiästrätens fiskeriområde, Norra Savolax fritidsfiskardistrikt, delägarlagen i Rautavaara och Suojärvi, Rautavaaran kalastusseura ry, Rautavaaran Yrittäjät ry, Lumisavon Moottorikelkkailijat ry, Finlands Naturskyddsförbund, Pohjois-Savon luonnonsuojelupiiri, Nilsiäns luonnonsuojeluyhdistys ry, Luonto-Liitto ry, BirdLife Finland rf, WWF Finland, Suomen Latu ry, Fingrid Oyj samt ungdomscentret Metsäkartano.

Beredningsunderlaget till propositionen finns i den offentliga tjänsten på adressen <https://valtioneuvosto.fi/sv/projekt> med identifieringskoden YM027:00/2022.

2 Nuläge och bedömning av nuläget

2.1 Områdets nuvarande skyddsstatus samt användningen av naturen i området

2.1.1 Tiilikkajärvi nationalpark

Tiilikkajärvi nationalpark har inrättats genom lagen om avsättande av staten tillhöriga områden till nationalparker och naturparker (674/1981). Tiilikkajärvi nationalpark har utvidgats två gånger genom miljöministeriets beslut 268/1986 och 1063/1992. Fridlysningsbestämmelser om nationalparken har utfärdats genom förordningen om nationalparker och naturparker, som inrättats på staten tillhöriga områden (932/1981). Tiilikkajärvi nationalpark är belägen i kommunerna Rautavaara och Sotkamo i landskapen Norra Savolax och Kajanaland, och dess areal är cirka 3 452 hektar. Nationalparken ägs av staten och förvaltas av Forststyrelsens naturtjänster. Nationalparken ingår i sin helhet i Natura 2000-området Tiilikka (SAC/SPA FI0600071).

Tiilikkajärvi nationalpark är en av Finlands 41 nationalparker. Nationalparken har inrättats för att skydda den ödemarksartade sjö-, å-, älv- och åsnaturen samt de aapamyror som omger Tiilikkajärvi. Särskilt myrområdena och rullstensåsarna i Tiilikkajärvi-området är representativa för naturen i området, och myrarna täcker mer än två tredjedelar av markområdena i nationalparken. Tiilikkajärvi-området ligger i en övergångszon mellan högmossar och aapamyror, men de flesta av myrarna i området är tydliga aapamyrkomplex. I nationalparkens mitt löper en cirka fem kilometer lång ås genom Tiilikkajärvi, som är en oligotrof brunvattensjö. Mindre än en tredjedel av nationalparkens markareal består av skog, och de mest orörda av dessa skogar är belägna nordost om Tiilikkajärvi. Tiilikkajärvi-området är också ett viktigt område med tanke på skyddet av fågelbeståndet. I området förekommer ett särskilt rikt bestånd av myrmarksfåglar samt ett flertal sjöfåglar och arter som är typiska för gamla skogar.

Fridlysningsbestämmelser om Tiilikkajärvi nationalpark har utfärdats genom förordningen om nationalparker och naturparker, som inrättats på staten tillhöriga områden. I nationalparken är det förbjudet att vidta åtgärder som förändrar naturen, såsom att dika och ta upp marksubstanser, att bygga, att döda eller ofreda djur samt att ta eller skada djurs bon eller växter. Trots dessa bestämmelser är bland annat bär- och svamplockning samt, i enlighet med vad som närmare anges i ordningsstadgan, till exempel fiske och drivande av älg tillåtet i nationalparken. Det är tillåtet att slå läger och göra upp eld på sådana platser som är särskilt anvisade för det. I fråga om nationalparken kan det också beviljas tillstånd för t.ex. avlivning och fångst av djur i vetenskapligt syfte eller för undervisningsändamål eller decimering av individer av skadliga växt- eller djurarter.

Statsrådet har till riksdagen lämnat en proposition med förslag till ny naturvårdslag och till ändring av vissa lagar som har samband med den (RP 76/2022 rd), nedan *den nya naturvårdslagen*.

I anknytning till totalreformen av naturvårdslagen har statsrådet också lämnat riksdagen en regeringsproposition med förslag till lagstiftning om ändring av lagar om naturparker, nationalparker och vissa naturskyddsområden som inrättats med stöd av 1923 års lag om naturskydd (RP 270/2022 rd). Syftet med den propositionen är att fridlysningsbestämmelserna för de naturskyddsområden som inrättats med stöd av 1923 års lag om naturskydd ska förenhetligas så att de överensstämmer med den nya naturvårdslagen och att fridlysningsbestämmelserna ska tas in i lag. Ändringarna avses träda i kraft samtidigt som den nya naturvårdslagen, det vill säga den 1 juni 2023. Avsikten är också att lagen om avsättande av staten tillhöriga områden till nationalparker och naturparker (674/1981) ska uppdateras genom propositionen. I och med uppdateringen ska fridlysningsbestämmelserna för Tiilikkejärvi nationalpark enligt 1981 års förordning ersättas med fridlysningsbestämmelser enligt den nya naturvårdslagen, vilka till sitt innehåll nästan helt motsvarar de gällande bestämmelserna.

Nationalparkerna är i Finland allmänna natursevärdheter och populära utflyktsmål där antalet besök har ökat betydligt under de senaste åren. År 2018 uppgick antalet statistikförda besök i Tiilikkejärvi nationalpark till 15 300 och 2021 hade det stigit till 25 300 besök. Området har flest besökare under somrarna och de populäraste rutterna är lederna Uitto och Tiilikka.

2.1.2 Område som ska anslutas till nationalparken

De av statens områden som enligt förslaget i denna proposition ska anslutas till Tiilikkejärvi nationalpark är främst delar av Natura-områdena Tiilikka (FI0600071 SAC/SPA), Pumpulikirkko (FI0600020 SAC), Löytynsuo-Maamonsuo (FI0600034 SAC) och Haravalehto (FI0600108 SAC), som ingår i Europeiska unionens nätverk Natura 2000. Av den föreslagna utvidgningen ingår cirka 1 650 hektar i nätverket Natura 2000 och cirka 791 hektar står utanför nätverket. Utvidgningsområdet på statlig mark utgör cirka 2 441 hektar och omfattar tre områdesdelar: 1) ett skyddsområde bestående av Heinäsuo och Sammakkosuo i Tiilikka Natura-område söder om nationalparken, 2) Pumpulikirkko Natura-område och området norr om sjön Yli-Keyritty samt 3) områden som reserverats för naturskyddsändamål i Venäjämäki i nationalparkens nordvästra hörn. Av den statliga mark som ansluts till nationalparken är cirka 1 144 hektar inrättade skyddsområden och andra områden som reserverats för naturskyddsändamål. Övriga 1 298 hektar är statsägd skogsbruksmark inom Pumpulikirkko Natura-område och utanför det norr om sjön Ylä-Keyritty.

Av det föreslagna utvidgningsområdet används särskilt områdena kring Pumpulikirkko och Metsäkartano för rekreation. Vandringsleden Virvatulten polku går från Metsäkartano till Pumpulikirkko. Vandringsleden sträckte sig ursprungligen vidare från Pumpulikirkko till Tiilikkejärvi nationalpark, men den delen av leden stängdes 2019. Metsäkartano har dessutom egna leder för gång och terrängcykling kring sjön Ylä-Keyritty. Från Metsäkartano går också en snöskoterled norrut och västerut. Ungdomscentret Metsäkartanos område ingår inte i utvidgningsområdet, men gränsar till det. I Metsäkartanos utrymmen ordnas bland annat ungdoms- och idrottsläger, företagsevenemang och andra evenemang.

På den statliga mark som föreslås bli en del av nationalparken jagas hjortdjur och småvilt. I områdena har det också utövats jakt på björn och lo. Det område som föreslås ingå i utvidgningen av nationalparken omfattar cirka en tredjedel (395 hektar) av Forststyrelsens licensområde för jakt på hjortdjur 8837 Ikola 3A och cirka hälften (794 hektar) av licensområdet 8836 Keyritty 2 D. Dessutom täcker den föreslagna utvidgningen cirka 3 procent (535 hektar) av licensområdet för jakt på småvilt 7604 Jyrkkä-Kontio och 8 procent (2 200 hektar) av området 7614 Siera-Yöttäjä. Det föreslagna utvidgningsområdet omfattas också av tre arrendeavtal för jakt på hjortdjur. Det föreslagna området har inga betydande objekt för fiske.

I de naturskyddsområden som redan inrättats och de andra områden som reserverats för naturskyddsändamål inom det föreslagna utvidgningsområdet bedrivs det inte skogsbruk. Ungefär 1 298 hektar av statens skogsområden inom Pumpulikirkko Natura-område utanför de skogar som är skyddade samt norr om sjön Ylä-Keyritty i närheten av Metsäkartano används för skogsbruk. Ungefär 1 285 hektar av skogen ingår i det forskningsområde för kontinuitetsskogsbruk på 5 000 hektar som inrättades 2019. Området har inrättats för en uppföljningsperiod på 30 år. Avsikten är att utreda metoder för hyggesfritt skogsbruk och deras lämplighet samt utveckla metoderna.

Privata områden som senare ansluts till nationalparken genom förvärv

Utöver denna proposition föreslås det att områden på cirka 1 330 hektar som ägs av Tornator Oyj i de norra delarna av Löytynsuo-Maamonsuo Natura-område senare genom byte av mark ansluts till nationalparken. Denna privata mark ligger mellan de statsägda utvidgningsområdena och skulle förena den nuvarande Tiilikjärvi nationalpark och det utvidgningsområde som ligger i Natura-området i Pumpulikirkko och norr om sjön Ylä-Keyritty till en sammanhängande helhet på 7 230 hektar. Av den mark som Tornator Oyj äger utgörs cirka 1 260 hektar av privata naturskyddsområden och cirka 70 hektar av mark som används för skogsbruk.

Natura-området Löytynsuo-Maamonsuo, som är i privat ägo, omfattas också av arrendeavtal för älgjakt och området hör till en jaktförenings jaktområde. Det finns inga betydande objekt för fiske i området.

2.2 Avgränsningsprinciper för utvidgningen av nationalparken

Det föreslås att en helhet av statsägda områden som är representativ och enhetlig i fråga om naturmiljön och landskapen ansluts till Tiilikjärvi nationalpark. Genom detta skyddas områden som redan reserverats för naturskyddsändamål som nationalpark och nya statsägda områden ges skydd. De föreslagna utvidgningsområdena och de privata marker som staten förvärfvar senare bildar en nära koppling till Tiilikjärvi nationalpark och utgör tillsammans med den ett vidsträckt och sammanhängande område för naturskydd och friluftsliv. Utanför nationalparken lämnas i stor utsträckning statens marker där markanvändningen och naturanvändningen förblir oförändrade.

Utvidgningsområdet på statlig mark utgör cirka 2 441 hektar och omfattar tre områdeshelheter: 1) ett skyddsområde bestående av Heinäsuo och Sammakkosuo i Tiilikka Natura-område söder om nationalparken, 2) Pumpukikirkko Natura-område och området norr om sjön Yli-Keyritty samt 3) områden som reserverats för naturskyddsändamål i Venäjämäki i nationalparkens nordvästra hörn.

Det föreslås att sammanlagt cirka 290 hektar av Natura 2000-området Tiilikka söder om nationalparken ansluts till nationalparken. Området innefattar ett område på cirka 92 hektar som hör till myrskyddsområdet Heinäsuo-Sammakkosuo, som inrättats genom förordningen om avsättande av staten tillhöriga områden till myrskyddsområden (801/1985), och kringliggande naturskyddsprogram. Av Löytynsuo-Maamonsuo Natura-område föreslås det att den cirka 96 hektar stora skyddade skogen Löytynsuo-Maamonsuo (Metso-objekt) ansluts till nationalparken. Av områden som inte ingår i Natura-nätverket ansluts dessutom cirka 10 hektar skyddad skog i Sammakkosuo (Metso-objekt) till nationalparken. Områdena utgör ett sammanhängande område söder om den nuvarande nationalparken.

Av det 1 686 hektar stora Natura-området Pumpulikirkko föreslås det att ett område på cirka 1 250 hektar ansluts till nationalparken. De delar av Natura-området som ansluts till nationalparken är Pumpulikirkko skyddsområde för gamla skogar på 309 hektar, som inrättats genom förordningen om skydd av gamla skogar (1115/1993), Forststyrelsens skyddade skog i Pumpulikirkko samt statsägd skogsbruksmark. Utvidgningen av nationalparken sträcker sig över ett 791 hektar stort område utanför Pumpulikirkko Natura-område till den statsägda skogsbruksmarken norr om sjön Ylä-Keyritty och till området kring Metsäkartano. Till nationalparken ansluts också den cirka 13 hektar stora skyddsskogen Haravalehto som ligger mitt i den statsägda skogsbruksmarken i närheten av Metsäkartano och hör till Natura-nätverket (SAC FI0600108).

Dessutom föreslås det att ett område på cirka 125 hektar i den nordvästra delen av Venäjälampi-Venäjäsuo-Naavansuo som ingår i skogsskyddsprogrammet samt cirka 16 hektar av den skyddade skogen Venäjämäki i Tiilikka ansluts till nationalparken. Områdena ligger utanför Natura 2000-nätverket.

Av den statsägda mark som omger Tiilikjärvi nationalpark lämnas området Ala-Tiilikka i Tiilikka Natura-område som ligger sydväst om nationalparken och som reserverats för naturskyddsändamål samt de nordliga delarna av Pumpulikirkko Natura-område (områdena Palosuo och Ilvessuo) och den östra delen av Pumpulikirkko kring Rimpisuo utanför nationalparken. Dessutom lämnas största delen av den statsägda skogsbruksmark som Forststyrelsen besitter i närheten av nationalparken utanför nationalparken. Genom att dessa områden lämnas utanför nationalparken bibehålls en omfattande helhet av statliga marker som jaktlicensområden och gör det möjligt för de lokala jaktföreningarna att fortsätta med sin verksamhet. Utanför nationalparken lämnas också det område som ungdomscentret Metsäkartano har arrenderat (29 hektar), det område vid stranden av sjön Ylä-Keyritty som enligt generalplanen är ett kvartersområde för fritidsbostäder (RA, 1 hektar) samt det område som ingår i utvidgningen och ändringen av detaljplanen för Ylä-Keyritty (planen för Metsäkylä, 11 hektar). Utelämnandet av dessa områden ur nationalparken gör det möjligt att utveckla dem framöver.

Utanför nationalparken lämnas även delområdet Luokkikangas i Pumpulikirkko Natura-område som ligger cirka 1,5 kilometer österut. Området i fråga ligger avskilt från de övriga områden som nationalparken utvidgas med och är till sin areal litet (30,5 hektar). Området lämnas utanför nationalparkens gränser för att underlätta förvaltandet av nationalparken.

De fastigheter som är i privat ägo och som är belägna i de inre delarna av den statliga marken, liksom de vattendrag som inte är statens egendom inom de föreslagna gränserna för nationalparken lämnas utanför nationalparken. De privatägda vattendrag som ligger i de inre delarna av utvidgningsområdet för nationalparken är Venäjälampi, Soikulalampi, Lusikkalampi och Honkalampi. Det föreslås inga ändringar i den nuvarande naturanvändningen i fråga om de privata eller statsägda områden eller de vattenområden som lämnas utanför nationalparksområdet.

Genom propositionen omsätts skyddet av de områden som staten har reserverat för skyddsändamål i praktiken i form av en nationalpark och även det skydd som motsvarar målen för skyddet av områden som ingår i nätverket Natura 2000 på det sätt som krävs enligt 68 § i naturvårdslagen (1096/1996). Genom propositionen förverkligas också myrskyddsprogrammet till de delar som gäller Sammakkosuo och Heinäsuo inom skyddsobjektet Rantasuo-Suurisuo-Sammakkosuo-Heinäsuo, som statsrådet har fattat ett principbeslut om, samt skyddet för området Haravalehto inom skyddsprogrammet för gamla skogar.

De föreslagna utvidgningsområdena på statlig mark kompletterar den nuvarande Tiilikjärvi nationalpark, som kännetecknas av myrar, åsar och småvatten, med en representativ helhet av myrar och skogar och geologiska formationer från istiden. I och med utvidgningen blir de för

Tiilikka Natura-område representativa myrområdena Sammakkosuo och Heinäsuo, som ingår i basprogrammet för myrskydd, och myrarna i Venäjämäki en del av nationalparken. Inom området Pumpulikirkko ansluts gammal grandominerad skog som präglas av klippor och små myrfläckar till nationalparken. Mellan de gamla skogsområdena finns en variation av små kärrområden, småvatten, öppna fattigmyrar och skogbevuxna myrar. I de gamla skogsområdena finns också den geologiskt betydelsefulla halvöppna jättegrytan i Pumpulikirkko, som formats av smältvatten under istiden. Den statliga mark som använts för skogsbruk och som ansluts till nationalparken består i stor utsträckning av relativt ung, vårdad skog som kommer att närma sig naturtillstånd när den blir en del av nationalparken.

Den föreslagna utvidgningen innebär att nationalparkens omgivning förutom naturvärden också kommer att inkludera arkeologiskt kulturarv. Vid sjön Ylä-Keyrittys norra strand, i det område som Metsäkartano har arrenderat, ligger en fornlämning från en stenåldersboplats. I området kan man se den ursprungliga strandformationen, och utifrån de fynd som gjorts i området har man bedömt att hela stranden har varit bebodd.

De områden som är statlig mark och som enligt förslaget ansluts till nationalparken uppfyller kriterierna i 11 § i naturvårdslagen. Områdena tillhör staten och kompletterar nationalparkens betydelse som allmän natursevärdhet och bidrar till att öka intresset för naturen. Den statliga mark som enligt denna proposition ska anslutas till nationalparken har markerats med en kontinuerlig röd linje på kartan i bilagan till regeringspropositionen.

Privata områden som senare ansluts till nationalparken genom förvärv

Utöver denna proposition är avsikten att vid en senare tidpunkt ansluta de områden som hör till Löytynsuo till nationalparken. De områden inom Löytynsuo-Maamonsuo Natura-område som ägs av Tornator Oyj och som ska förvärfvas av staten och i samband med detta anslutas till Tiilikkejärvi nationalpark utgör ett område på sammanlagt cirka 1 330 hektar. I detta ingår cirka 1 138 hektar av det privata naturskyddsområdet Löytynsuo-Maamonsuo och det privata naturskyddsområdet Silmäsuo på cirka 123 hektar. Till nationalparken ansluts dessutom cirka 70 hektar av Tornator Oyj:s mark som används för skogsbruk och som ligger intill de inre och yttre gränserna för det privata naturskyddsområdet Löytynsuo-Maamonsuo, för att uppnå en sammanhängande helhet av områdena.

I fråga om Löytynsuo-Maamonsuo Natura-område ska merparten av de områden som inte hör till privata naturskyddsområden samt ett cirka 187 hektar stort område i Maamonsuo som ligger avskilt från de övriga skyddsområdena inte förvärfvas av staten och inte anslutas till nationalparken. Utanför skyddsområdena utfördes för ungefär 5 år sedan omfattande slutavverkningar på grund av skador till följd av packad snö. Dessutom är de södra delarna av Natura-området ett viktigt jaktområde för den lokala jaktföreningen. Vattenområdena Tahvinlampi, Löytynlampi, Pankalampi, Lehmilampi och en del av Itkonjoki, som alla ligger i de inre delarna av de markområden som ägs av Tornator Oyj, ägs inte av Tornator Oyj. Dessa vattenområden ska inte förvärfvas av staten eller anslutas till nationalparken.

De områden som ägs av Tornator Oyj inom Löytynsuo-Maamonsuo Natura-område tillför en särskild mångfald av myrnaturtyper till nationalparken. Löytynsuo är ett vidsträckt myrområde i nära nog naturtillstånd. De flesta av myrarna i området är näringsfattiga fattigkärrs-talkärr, men myrarna i området varierar när det gäller trädbeståndet från karga ombrotrofiska till kärraktiga myrar. I området förekommer också små rikkärr och värdefulla arter, såsom dvärglumner (*Selaginella selaginoides*) och gräsull (*Eriophorum latifolium*).

3 Målsättning

Syftet med denna proposition är att genomföra regeringsprogrammet *Ett inkluderande och kunigt Finland – ett socialt, ekonomiskt och ekologiskt hållbart samhälle*. I programmets strategiska helhet 3.1 *Ett klimatneutralt Finland som tryggar den biologiska mångfalden* ingår en skrivning om att utvidga nätverket av nationalparker. Målet omfattar både inrättande av nya nationalparker och utvidgning av befintliga nationalparker.

Syftet med propositionen är att genom utvidgningen av Tiilikkajärvi nationalpark skydda områden som redan reserverats för naturskyddsändamål som nationalpark och att inkludera områden som för närvarande används för skogsbruk i de skyddade områdena och på det sättet främja bevarandet av den biologiska mångfalden. Målet är att skapa en omfattande och sammanhängande helhet för naturvård och en förbindelse mellan Tiilikka, Pumpulikirkko och Metsäkartano som lämpar sig för rekreatiönsändamål. Målet för propositionen är dessutom att genom utvidgningen av nationalparken förbättra förutsättningarna för att utveckla naturturismen i Rautavaara kommun och på det sättet främja stärkandet av östra Finlands livskraft.

4 Förslagen och deras konsekvenser

4.1 Förslag

Genom den föreslagna ändringen av gränserna utökas arealen för Tiilikkajärvi nationalpark så att den omfattar cirka 2 441 hektar statlig mark. Till nationalparken ansluts tre områdeshelheter: 1) ett skyddsområde bestående av Heinäsuo och Sammakkosuo i Tiilikka Natura-område söder om nationalparken, 2) Pumpulikirkko Natura-område och området norr om sjön Ylä-Keyrittty samt 3) områden som reserverats för naturskyddsändamål i Venäjämäki i nationalparkens nordvästra hörn. Gränserna för de områden som ansluts har antecknats på den karta som utgör bilaga till lagförslaget. I och med utvidgningen utvidgas fridlysningsbestämmelserna för Tiilikkajärvi nationalpark till att gälla också de områden som ska anslutas till nationalparken.

Privata områden som senare ansluts till nationalparken genom förvärv

Genom denna proposition genomförs endast den del av utvidgningen av Tiilikkajärvi nationalpark som gäller statlig mark. Senare ansluts också områden på cirka 1 330 hektar som ägs av Tornator Oyj i de norra delarna av Löytynsuo-Maamonsuo Natura-område till nationalparken. Områdena förvärvas av staten genom byte av mark och ansluts till nationalparken genom ett beslut som fattas i samband med förvärvet på det sätt som avses i 60 § i den nya naturvårdslagen. Markbytet genomförs uppskattningsvis under året 2023. De områden som är privat mark förenar Tiilikkajärvi nationalpark och det utvidgningsområde som ligger i Pumpulikirkko Natura-område och norr om sjön Ylä-Keyrittty till en sammanhängande helhet på cirka 7 220 hektar.

4.2 De huvudsakliga konsekvenserna

4.2.1 Ekonomiska konsekvenser

Kostnaderna för utvidgningen av Tiilikkajärvi nationalpark kommer enligt Forststyrelsens beräkningar att uppgå till sammanlagt cirka 600 000 euro. Fastighetsbildningen och utmärkningen av gränserna i terrängen kräver enligt uppskattning 150 000 euro och uppdateringen av skötsel- och nyttjandeplanen cirka 50 000 euro. Kostnaderna för planering och byggande av nya leder, uppdatering av information och exempelvis istandsättningen av parkeringsplatser uppskattas bli cirka 400 000 euro. Kostnaderna täcks inom ramen för de anslag i den godkända statsbudgeten

som föreslagits i budgetpropositionen under moment 35.10.52, Forststyrelsens offentliga förvaltningsuppgifter.

I och med utvidgningen av nationalparken undantas de försöksområden som använts för kontinuitetsskogsbruk på statens mark från användning för skogsbruk. Den minskade avverkningen kommer att uppgå till cirka 3 200 m³ om året, vilket årligen innebär cirka 150 000 euro i minskade inkomster för statsfinanserna. Minskningen kan också ha mindre hävstångseffekter på omsättningen inom industrin. Propositionens konsekvenser för inkomsterna av jakt- och fisketillstånd beräknas bli små.

Utifrån de erfarenheter som gjorts av inrättandet av nya nationalparker vet man att dessa ökar antalet besökare i ett område avsevärt. I fråga om en utvidgning är konsekvenserna inte nödvändigtvis lika stora och de är svårare att bedöma. Också en utvidgning kan emellertid öka antalet besökare i området och den tid besökarna tillbringar där och därmed ha en positiv inverkan på ekonomin i området. För varje euro som investerats i friluftstjänster och naturum i parkerna inbringar de som besöker nationalparkerna i medeltal mer än 10 euro till närområdet.

År 2021 var det sammanlagda antalet besök i Tiilikkejärvi nationalpark 25 300. Verkningarna av detta antal besök på de totala regionalekonomiska inkomsterna uppgick till 500 000 miljoner euro och den totala sysselsättningseffekten var cirka 4 årsverken. Utvidgningen av Tiilikkejärvi nationalpark till områden som ägs av staten och till privata marker som förvärfvas senare skulle mer än fördubbla nationalparkens nuvarande areal. En så betydande utvidgning ger större möjligheter till friluftsliv och nya sevärdheter i parken och kan också avsevärt öka kännedomen om nationalparken. Dessutom skapar utvidgningen en förbindelse från det nuvarande parkområdet till området Metsäkartano som redan används för rekreatiönsändamål och där det finns färdiga leder och andra turismtjänster. När utvidgningen av nationalparken har slutförts och tjänster för allmänheten inrättats på området, kan utvidgningen också beaktas i den informationsverksamhet och marknadsföring som gäller nationalparken. Således kan man förvänta sig att utvidgningen av Tiilikkejärvi nationalpark ökar antalet besökare och den tid de tillbringar i området och därigenom ökar den totala regionalekonomiska effekten och den totala sysselsättningseffekten jämfört med nuvarande nivå. Ökningens omfattning beror dock i hög grad på den slutliga ökningen av antalet besök och den tid besökarna tillbringar i området.

Kostnader för anskaffning av privat mark

Största delen av de cirka 1 330 hektar av Tornator Oyj:s marker som senare ska förvärfvas av staten är privata naturskyddsområden för vilka det till markägaren i samband med inrättandet av skyddsområdena har betalats ersättningar med avseende på trädbeståndets värde. Markförvärvet till staten ska genomföras som byte av mark där miljöministeriets befintliga ekonomiskogsområden används som utbytesmark. Värdet av markbytena har uppskattats till cirka 0,5 miljoner euro. Om en del av affärerna genomförs som anskaffningar i euro i stället för markbyten, ska kostnaderna täckas med medel under moment 35.10.63 i statsbudgeten (Utgifter för förvärv av och ersättning för naturskyddsområden) inom ramen för anslagen i den fastställda budgeten.

4.2.2 Konsekvenser för organisation och personal

De statliga områden som enligt förslaget ska anslutas till nationalparken förvaltas och sköts av Forststyrelsen. Avsikten är att Forststyrelsen ska förvalta området också i fortsättningen. I balansräkningen upptas områdena under Forststyrelsens offentliga förvaltningsuppgifter som tillgångsposter för de cirka 1 144 hektar naturskyddsområden som redan inrättats och de områden

som reserverats för naturskyddsändamål. De cirka 1 298 hektar statsägd skogsbruksmark som finns inom Pumpulikirkko Natura 2000-område och norr om sjön Ylä-Keyritty ingår i balansräkningen för Forststyrelsens affärsekonomi. Avsikten är att de tillgångsposter som finns i balansräkningen för affärsverksamheten ska överföras till Forststyrelsens balansräkning för of-fentliga förvaltningsuppgifter.

4.2.3 Konsekvenser för den nuvarande användningen av utvidgningsområdet

I och med utvidgningen utökas fridlysningsbestämmelserna för Tiilikkejärvi nationalpark till att gälla också de områden som ska anslutas till nationalparken. Som det konstateras ovan i avsnitt 2 har statsrådet lämnat riksdagen en regeringsproposition, i vilken det föreslås att fridlysningsbestämmelserna för de naturparker, nationalparker och vissa naturskyddsområden som inrättats med stöd av lagen om naturskydd från 1923 ska förenhetligas så att de överensstämmer med den nya naturvårdslagen. Ändringarna avses träda i kraft samtidigt som den nya naturvårdslagen, det vill säga den 1 juni 2023. De gällande fridlysningsbestämmelserna för Tiilikkejärvi nationalpark motsvarar till sitt innehåll nästan helt de fridlysningsbestämmelser som ingår i den nya naturvårdslagen.

Av det föreslagna utvidgningsområdet är cirka 1 144 hektar av statens mark redan fredade skyddsområden eller andra områden som staten reserverat för naturskyddsändamål och där verksamhet som förändrar naturen, såsom skogsbruk, har upphört. I fråga om dessa områden kommer konsekvenserna med tanke på nuvarande användningsändamål främst att gälla friluftsliv och vistelse i området samt jakt och fiske. I fråga om statens skogsbruksmark på cirka 1 298 hektar av det föreslagna utvidgningsområdet gäller ändringarna också användningen för skogsbruk och forskning.

Försöksområdet för kontinuitetsskogsbruk

Det föreslagna utvidgningsområdet för nationalparken omfattar cirka en fjärdedel, 1285 hektar, av det försöksområde för kontinuitetsskogsbruk på totalt 5 000 hektar som inrättades 2019. När områdena ansluts till nationalparken innebär det att forskningen om kontinuitetsskogsbruk upphör i nio av de totalt 18 försöksområden som ingår i det av Naturresursinstitutet inrättade observationsområdet på totalt 5 000 hektar. Jord- och skogsbruksministeriet har bedömt att upphörandet av de nio försöksområdena eventuellt också försvagar möjligheten att utnyttja de resterande försöksområdena. I fortsättningen är det inte heller möjligt att följa upp konsekvenserna på landskapsnivå för observationsområdet.

Användning för friluftsliv och annan rekreation

Det föreslås att bestämmelser om användning för friluftsliv och annan rekreation ska utfärdas för det anslutna området av nationalparken på samma sätt som i fråga om den nuvarande nationalparken Tiilikkejärvi. Besökarnas rättigheter och de restriktioner som gäller bl.a. att färdas, slå läger och göra upp eld på det område som omfattas av utvidgningen ska fastställas närmare i ordningsstadgan. I Tiilikkejärvi nationalpark är det tillåtet att slå läger och göra upp eld på de platser som särskilt anvisats för detta och det är tillåtet att färdas i enlighet med allemansrätten. Det ska dessutom vara möjligt att med stöd av 56 § 2 mom. i den nya naturvårdslagen tidsmässigt eller lokalt begränsa rätten att färdas i nationalparken, om det är nödvändigt för bevarandet av de arter eller naturtyper som förekommer i området. Det ska vara möjligt att plocka bär och nyttosvamp med stöd av allemansrätten på samma sätt som för närvarande inom ramen för de gällande fridlysningsbestämmelserna och med stöd av 50 § 1 mom. 4 punkten i den nya naturvårdslagen.

Nationalparker ska i enlighet med naturvårdslagen inrättas som allmänna natursevärdheter, vilket förutsätter att tjänsterna för allmänheten utökas. Tjänsterna för allmänheten bidrar till friluftslivsupplevelsen och förbättrar säkerheten samt skyddar nationalparkens natur från slitage. Utvidgningen av Tiilikkejärvi nationalpark främjar upprättandet av en förbindelse i rekreationshänseende mellan det nuvarande nationalparksområdet, Löytynsuo, Pumpulikirkko gamla skogar och ungdomscentret Metsäkartano. För besökarna i nationalparken gör utvidgningen utbudet av natur i nationalparken och lederna i nationalparken mångsidigare och ger nationalparken en ny sevärdhet genom jättegrytan i Pumpulikirkko. Också de befintliga lederna och tjänsterna i Metsäkartano kommer att stå till förfogande för dem som besöker nationalparken.

Jakt

Jakten på hjortdjur, småvilt, lodjur och björn i Forststyrelsens licensområden och genom jaktarrendeavtal på det föreslagna utvidgningsområdet ska upphöra. De nuvarande fridlysningsbestämmelserna för Tiilikkejärvi nationalpark tillåter drevjakt på älg på nationalparkens område och i och med att fridlysningsbestämmelserna uppdateras blir det också möjligt att driva vitsvanshjort i nationalparken med stöd av 50 § 1 mom. 10 punkten i den nya naturvårdslagen. Det område som föreslås ingå i utvidgningen av nationalparken omfattar cirka en tredjedel (395 hektar) av Forststyrelsens licensområde för jakt på hjortdjur Ikola 3A och cirka hälften (794 hektar) av licensområdet Keyritty 2 D. Det föreslagna området omfattar också delar av tre områden som omfattas av arrendeavtal för jakt på hjortdjur. Möjligheterna att jaga älg utanför nationalparken har beaktats i den föreslagna avgränsningen av det område som ska ingå i utvidgningen. Utanför det föreslagna området faller inom Rautavaara och Sotkamo kommuner flera licensområden för älgjakt och stora arealer statsägd mark där älgjakten fortsätter som hittills.

Utvidgningen kommer att ha en begränsad inverkan på möjligheterna att jaga småvilt. Den föreslagna utvidgningen täcker endast cirka 3 procent (525 hektar) och 8 procent (2 200 hektar) av Forststyrelsens omfattande licensområden för jakt på småvilt i Jyrkkä-Kontio respektive Si-era-Yöttäjä. Utanför avgränsningen av nationalparken faller i stor utsträckning statens licensområden för jakt på småvilt. I och med att fridlysningsbestämmelserna för nationalparken uppdateras blir det med avvikelse från de nuvarande fridlysningsbestämmelserna tillåtet att i enlighet med 50 § 3 mom. i den nya naturvårdslagen fånga och döda mink och mårddhund i nationalparken i enlighet med 7 kap. i jaktlagen.

Fiske

Det föreslagna utvidgningsområdet har inga betydande objekt för fiske, och konsekvenserna för fisket av utvidgningen av nationalparken blir därmed små. Enligt de gällande fridlysningsbestämmelserna för nationalparken är det tillåtet att fiska i nationalparken i enlighet med vad som närmare bestäms i ordningsstadgan. I och med uppdateringen av fridlysningsbestämmelserna är det i enlighet med 50 § 1 mom. 5 punkten i den nya naturvårdslagen tillåtet att fiska i nationalparker i enlighet med de allmänna fiskerättigheterna i 7 § i lagen om fiske (379/2015). Mete och pilkfiske samt fiske med endast ett spö ska vara tillåtet. För handredskapsfiske krävs dock en fiskevårdsavgift. Med stöd av 51 § 1 mom. 4 punkten i den nya naturvårdslagen kan Forststyrelsen bevilja tillstånd även för annat fiske.

Områden som tillhör enskilda

I de inre delarna av den föreslagna utvidgningen av nationalparken, på de delar som utgörs av statens mark, finns fyra vattenområden som förvaltas av privata aktörer samt två andra privata fastigheter. Eftersom en nationalpark bara kan utvidgas på statsägda områden, kommer dessa

privatägda vatten- och markområden inte att ingå i nationalparken och de fridlysningsbestämmelser som gäller nationalparken kommer inte att reglera användningen av områdena.

Arrendeavtal och nyttjanderätter

Utvidgningen av nationalparken medför inga ändringar i befintliga arrendeavtal eller nyttjanderätter som gäller området. Den befintliga rätten till tillträde till fastigheter som är i privat ägo förblir alltså oförändrad.

Privata områden som senare ansluts till nationalparken genom förvärv

Av den sammanlagda arealen på cirka 1 330 hektar av Tornator Oyj:s mark som senare ska förvärfas i statens ägo utgörs cirka 1 260 hektar av redan inrättade privata naturskyddsområden och cirka 70 hektar av mark som används för skogsbruk. När områdena förvärfas till staten och ansluts till nationalparken, upphör användningen för skogsbruk på ett cirka 70 hektar stort område. Även jakten på älg och småvilt i området kommer att upphöra. För närvarande jagar två jaktföreningar i området.

4.2.4 Konsekvenser för miljön

Projektet för utvidgande av nationalparken omfattas inte av tillämpningsområdet för lagen om förfarandet vid miljökonsekvensbedömning (468/1994). Det har inte heller varit nödvändigt att bedöma konsekvenserna av projektet för Natura 2000-naturtyper eller Natura 2000-arter på det sätt som avses i 65 § i naturvårdslagen, eftersom syftet med lagförslaget är att skydda områden genom att ge dem status som nationalpark, ge fler områden skydd och utveckla serviceutrustningen så att det eventuellt ökade antalet besökare som blir resultatet av utvidgningen styrs på ett sätt som beaktar både skyddsbehoven och livsmiljökraven för Natura 2000-naturtyperna och Natura 2000-arterna. I enlighet med den nya naturvårdslagen ska det också vara möjligt att inrätta restriktionsområden i nationalparken, om det är nödvändigt för bevarandet av de arter eller naturtyper som förekommer i området. Utvidgandet av nationalparken kommer således sannolikt inte att minska förekomsten av de naturtyper och livsmiljöerna för de arter på basis av vilka områdena Tiilikka, Löytynsuo-Maamonsuo, Pumpulikirkko och Haravalehto har införlivats i Europeiska unionens Natura 2000-nätverk.

Att Tiilikajärvi nationalpark utvidgas måste anses vara positivt både med tanke på ett förhöjt skydd av naturens mångfald och bevarandet av skönheten i landskapet. Utvidgningen av Tiilikajärvi nationalpark i enlighet med propositionen till att omfatta statens mark och senare förvärv av privat mark skapar en enhetlig, skyddad areal av myrar, skogar, åsar och småvatten på mer än 7 220 hektar i Rautavaara kommun som för i synnerhet förhållandena i Södra Finland är betydande till sin omfattning.

Den föreslagna utvidgningen av nationalparken ökar den skyddade arealen med cirka 1 298 hektar i Natura-området i Pumpulikirkko och norr om sjön Ylä-Keyritty. Förekomsterna av naturtyper som är viktiga med tanke på den biologiska mångfalden och hotade naturtyper har till stor del skyddats, men till övriga delar har områdena använts för skogsbruk. Efter 1998 har cirka 930 hektar (cirka 78 procent av arealen) av den skogsmark som omfattas av utvidgningen brukats. En utvidgning av nationalparken skulle leda till att användningen av områdena för skogsbruk upphör och göra det möjligt att på lång sikt ge unga och vårdade skogar i ett mer naturnära tillstånd som bildar en sammanhållen helhet och inte enbart fläckvisa bestånd av viktiga skyddsobjekt. I nationalparken är det också möjligt att genom restaureringsåtgärder arbeta för att unga och vårdade skogsområden blir mer naturnära.

Av den statliga mark som föreslås ingå i utvidgningen av nationalparken är totalt cirka 1 144 hektar inrättade skyddsområden eller andra områden som reserverats för naturskyddsändamål. Den kommersiella användningen av områdena i fråga har upphört och till denna del har bevarandet av naturtyperna tryggats. Det har också vidtagits åtgärder för restaurering av skogar och myrar i området och sådana åtgärder kan vid behov fortfarande främjas i nationalparken. En utvidgning av nationalparken till dessa områden gynnar i huvudsak skyddet av arter, i synnerhet när jakten på sjö- och hönsfåglar upphör. Enligt den nya naturvårdslagen är det dock tillåtet att fånga och döda individer av de invasiva främmande arterna mink och mårhund samt att med tillstånd av Forststyrelsen minska antalet individer av djurarter om de blivit för talrika eller annars skadliga också i nationalparker.

Den användning för rekreation som eventuellt ökar i och med utvidgningen har inte bedömts hota arter eller naturtyper i Tiilikjärvi nationalpark eller dess utvidgningsområden. Antalet besökare i Tiilikjärvi nationalpark har varit rimliga i förhållande till områdets storlek och inom gränserna för områdets ekologiska hållbarhet. I och med utvidgningen av nationalparken är det möjligt att styra det ökande antalet besök på ett hållbart sätt inom ett större område än för närvarande. Forststyrelsen, som förvaltar nationalparkerna, styr användningen av området för rekreation och följer upp dess hållbarhet. När skötsel- och nyttjandeplanen för nationalparken uppdateras efter utvidgningen av nationalparken ska området delas in i en rekreationszon och en vildmarkszon. Besökarna styrs till rekreationszonen genom angivna leder och servicekonstruktioner. Däremot styrs besökare inte till vildmarkszonen och ny serviceutrustning byggs inte heller i den, men det är möjligt att röra sig där inom ramen för allemansrätten. Genom en noggrann zonindelning tryggas bevarandet av ödemarksområden i Tiilikjärvi nationalpark trots den ökande användningen för rekreation.

4.2.5 Övriga samhällliga konsekvenser

Utvidgningen av nationalparken kommer eventuellt att ha positiva effekter på turismen i Rautavaara och Sotkamo kommuner, vilket för sin del kan främja livskraften i lokalområdet i och med att företagsverksamheten, sysselsättningen och landskapens skatteinkomster ökar. De regionalekonomiska konsekvenserna kan också återspeglas positivt i kommuninvånarnas allmänna välfärd. Naturturism och det att människor rör sig i naturen har också positiva effekter på befolkningens hälsa i allmänhet.

5 Remissvar

Utkastet till regeringsproposition var ute på remiss 1.9–29.9.2022.

Sammanlagt 35 remissvar gavs om förslaget. I största delen av utlåtandena förhöll sig remissinstanserna positivt till utvidgningen av Tiilikjärvi nationalpark. Vare sig justitieministeriet, finansministeriet eller staben för Gränsbevakningsväsendet hade något att yttra om förslaget.

5.1 Gränser för utvidgningsområdet

Myndigheterna och forskningsinstanserna inom skogsbruket ansåg liksom intresseorganisationerna i sina yttranden att det är av största vikt att kontinuiteten i verksamheten i Forststyrelsens försöksområde för kontinuitetsskogsbruk tryggas. Jord- och skogsbruksministeriet, Forststyrelsen, Norra Savolax förbund och Naturresursinstitutet föreslog i sina utlåtanden att utvidgningsområdet för statens del minskas till 1 705 hektar, av vilka 485 hektar är det nuvarande försöksområdet för kontinuitetsskogsbruk. Enligt förslaget ska försöksområdet för kontinuitetsskogsbruk, området Metsäkartano samt utvidgningen och ändringen av detaljplanen för Ylä-Keyrittty (planen för Metsäkylä) lämnas utanför utvidgningen, och i utvidgningen ska enligt förslaget i

stället ingå områdena Ilvessuo och Penkkisuo i Pumpulikirkko Natura 2000-område. Även Rautavaara kommun föreslog i sitt utlåtande att området Metsäkartano ska lämnas utanför nationalparken. Den lokala jaktföreningen föreslog i fråga om de områden som ägs av Tornator Oyj att det separata området Maamonsuo på cirka 200 ha lämnas utanför gränserna för utvidgningen.

Rautavaara kommun ansåg i sitt utlåtande att den områdesavgränsning som utarbetats och som resulterat i den föreslagna Master Plan är det primära alternativet, men betraktade också en avgränsning enligt Norra Savolax förbunds yttrande som ett möjligt alternativ om beredarna anser att det är nödvändigt att ändra avgränsningen för att samordna olika funktioner. Kommunen önskade dock att markförbindelsen till Haravalehto kvarstår.

Närings-, trafik- och miljöcentralen i Norra Savolax och flera naturorganisationer föreslog att avgränsningen utvidgas ytterligare. Närings-, trafik- och miljöcentralen i Norra Savolax föreslog att Natura-områdena inkluderas helt och hållet i utvidgningen. Naturorganisationer och privatpersoner föreslog ytterligare utvidgningar av gränserna i området kring sjön Ylä-Keyritty, i nordvästra hörnet av nationalparken och i fråga om myrarna i närområdena. De ansåg i sina yttranden att en utvidgning av nationalparken är viktigare än ett försöksområde för kontinuitetsskogsbruk med tanke på naturskyddet, naturturismen och kommunens ekonomi. De betonade att det är viktigt att bibehålla gränserna för utvidgningen till åtminstone förslaget nivå. I yttrandena föreslogs det också att försöksområdet för kontinuitetsskogsbruk flyttas till något annat område i södra Finland.

Vid den fortsatta beredningen av proposition bevarades gränserna för utvidgningen av nationalparken i huvudsak i enlighet med den ursprungliga propositionen och de gränser som kommunen föreslagit i sin Master Plan. Propositionen i fråga har lokalt stöd och den främjar i högsta grad regeringsprogrammets mål att stoppa förlusten av biologisk mångfald genom att i betydande utsträckning utöka arealen för skyddade områden. I förslaget till gränser för området har dessutom de lokala jägarnas behov beaktats. I och med remissyttrandena gjordes dock vissa tekniska ändringar i fråga om gränserna. I förslaget till utvidgning ströks det område som ungdomscentret Metsäkartano har arrenderat (29 hektar) för att möjliggöra fortsatt utveckling av centret samt generalplanens område för fritidsbostäder (1 hektar) och det område som ingår i utvidgningen och ändringen av detaljplanen för Ylä-Keyritty (planen för Metsäkylä, 11 hektar). Till utvidgningsförslaget fogades Metso-objektet (10 hektar) i Sammakkosuo, som gränsar till Tiilikka Natura-område.

5.2 Övrig respons

I fråga om jakt föreslog Forststyrelsen att man överväger att bevara rätten och möjligheterna att bedriva jakt på hjordjur på utvidgningsområdet. Rautavaara kommun föreslog motsvarande i fråga om områden som inte har en nyckelställning när det gäller rekreation. Även jaktföreningarna ansåg det vara viktigt att de nuvarande innehavarna får behålla sin jakträtt och föreslog att jakt på älg och småvilt ska tillåtas. Finlands Jägarförbund ansåg att det är nödvändigt att jakten fortsätter i så stor utsträckning som möjligt i utvidgningsområdet. Rautavaara kommun och föreningen Nilsian luonnonsuojeluyhdistys ry föreslog att ersättande jaktområden ska anvisas de aktörer vars jaktområden minskar i och med utvidgningen. Föreningen Geologian Erämiehet ry ansåg att fastighetsägarna och innehavarna av jakträtten i området måste få behålla nyttjanderätten till vägnätet. I Tiilikkajärvi nationalpark är jakt förbjuden, med undantag för drevjakt på älg, men möjligheterna till jakt utanför utvidgningsområdet har beaktats när gränserna dragits upp för den föreslagna utvidgningen. Utifrån remissvaren gjordes därför inga ändringar i propositionen i fråga om jakt. Forststyrelsen kan i egenskap av förvaltare av jakten på statens mark pröva om jakträtten ska kvarstå hos samma aktörer och om eventuella alternativa jaktområden

ska anvisas. Inrättandet av nationalparken medför inga ändringar i de befintliga nyttjanderätter som gäller området.

Rautavaara kommun, Norra Savolax förbund och Forststyrelsen ansåg att de existerande skoterlederna och utvecklandet av dem bör tryggas också inom nationalparken. Nilsian luonnonsuojeluyhdistys ry ansåg att det vore motiverat att flytta bort skoterlederna från nationalparkens område. De befintliga skoterlederna i nationalparken kan bevaras trots fridlysningsbestämmelserna, och det behöver inte föreskrivas särskilt om detta.

Rautavaara kommun, närings-, trafik- och miljöcentralen i Norra Savolax och BirdLife Finland rf ansåg att tillräckliga resurser bör anvisas för restaurering och byggande av servicestrukturer. Föreningen Suomen Latu ry föreslog att de årliga utgifterna ska beaktas i årsbudgeten för Forststyrelsens naturtjänster när nationalparker inrättas eller utvidgas. I flera yttranden ansågs ungdomscentret Metsäkartano vara lämpligt som informationscenter för nationalparken. Nilsian luonnonsuojeluyhdistys ry lade dessutom i sitt utlåtande fram flera förslag till nya leder och servicestrukturer i nationalparken och till restriktionsområden. Enligt propositionen reserveras 600 000 euro för utveckling av servicestrukturerna i det utvidgade området av Tiilikajärvi nationalpark. Informationscentret för nationalparken och en noggrannare planering av leder, servicestrukturer och eventuella restriktionsområden kommer att granskas i samband med utarbetandet av skötsel- och nyttjandeplanen för nationalparken.

Jord- och skogsbruksministeriet påpekade i sitt utlåtande att de ekonomiska hävstångseffekterna av den minskade avverkningen, som enligt Forststyrelsen uppskattningar kommer att uppgå till cirka 1,4 miljoner euro per år av industrins omsättning, inte har lyfts fram i propositionen. Kuopio kulturhistoriska museum föreslog vissa preciseringar av terminologin i propositionen och påpekade att konsekvenserna för de värden kulturmiljön står för inte har bedömts i propositionen. Finlands skogscentral föreslog att de totala konsekvenserna av utvidgningen för skogsbruket ska utredas med avseende på markägarna, näringarna, rekreationsanvändningen, klimatförändringen och naturresurserna. Bedömningen av propositionens ekonomiska konsekvenser har kompletterats utifrån de inkomna yttrandena. Propositionen bedöms inte ha några betydande konsekvenser för kulturmiljön eller omfattande övergripande konsekvenser för skogsbruket.

En privatperson föreslog i sitt utlåtande att statliga budgetmedel för utredningar ska riktats till artforskning och att den kartläggning av tickor som genomförts i Pumpulikirkko Natura-område ska upprepas. En mer omfattande finansiering av artforskningen är inte något som ska avgöras i denna proposition. Forststyrelsens naturtjänster ansvarar för inventeringarna i Tiilikajärvi nationalpark.

Enligt Suomen Latu ry framgår det inte av propositionen huruvida utvidgningen av området eller en del av det har utretts enligt ett alternativ som statens strövområde i stället för som nationalpark och föreningen ansåg att ett sådant alternativ bör utredas i framtiden när nationalparker inrättas eller utvidgas. Ett av de viktigaste syftena med propositionen är att främja naturskyddet, och därför har det vid beredningen av propositionen inte ansetts nödvändigt att utreda alternativet att inrätta området som strövområde.

6 Bestämmelser på lägre nivå än lag

Bland de områden som enligt förslaget ska anslutas till nationalparken finns Pumpulikirkko naturskyddsområde, som inrättats genom förordningen om skydd av gamla skogar (1115/1993), och Heinäsuo-Sammakkosuo myrskyddsområde, som inrättats genom förordningen om avsättande av staten tillhöriga områden till myrskyddsområden (801/1985). När dessa skyddsområden blir en del av Tiilikajärvi nationalpark, är det samtidigt nödvändigt att upphäva 2 § 1 mom.

56 punkten om Pumpulikirkko naturskyddsområde i förordningen om skydd av gamla skogar samt 1 § 14 punkten om Heinäsuo-Sammakkosuo myrskyddsområde i förordningen om avsättande av staten tillhöriga områden till myrskyddsområden. Fridlysningsbestämmelserna för nationalparken träder då i kraft också i fråga om dessa skyddsområden.

7 Ikraftträdande

Det föreslås att lagen träder i kraft den 1 juni 2023.

8 Verkställighet och uppföljning

Forststyrelsen ska hos Lantmäteriverket ansöka om förrättning där gränslinjerna för Tiilikka-järvi nationalpark öppnas för revidering och de föreslagna utvidgningsområdena på statens mark tas in i skyddsområdesfastigheten. Därefter ska nationalparkens gränser märkas ut i terrängen på det sätt som naturvårdslagen kräver.

Forststyrelsen ska i samarbete med olika förvaltningsorgan och aktörer göra upp en ny skötsel- och nyttjandeplan i enlighet med 57 § i den nya naturvårdslagen för den utvidgade Tiilikka-järvi nationalpark. I planen fastställs bland annat prioriteringarna inom skyddet och utvecklandet av nationalparken, zonindelningen för skötseln samt förfarandena för att sammanjämka skydds- och utvecklingsmålen med användningen av parken för rekreation. Vid beredningen av skötsel- och nyttjandeplanen ska utlåtande om planen begäras av miljöministeriet i enlighet med 57 § i den nya naturvårdslagen. Planen godkänns av Forststyrelsen. Efter detta ska Forststyrelsen utfärda en i 58 § i den nya naturvårdslagen avsedd ordningsstadga för skyddsområdet med sådana nödvändiga begränsningar i användningen av området som baserar sig på 56 § 2 mom. i den nya naturvårdslagen.

Kläm

Med stöd av vad som anförts ovan föreläggs riksdagen följande lagförslag:

Lag

om utvidgning av Tiilikjärvi nationalpark

I enlighet med riksdagens beslut föreskrivs:

1 §

Nationalparkens gränser

Till Tiilikjärvi nationalpark, som har inrättats genom lagen om avsättande av staten tillhöriga områden till nationalparker och naturparker (674/1981), ansluts cirka 2 441 hektar statsägda områden i Rautavaara kommun.

De områden som ansluts till nationalparken har märkts ut på kartan i bilagan.

2 §

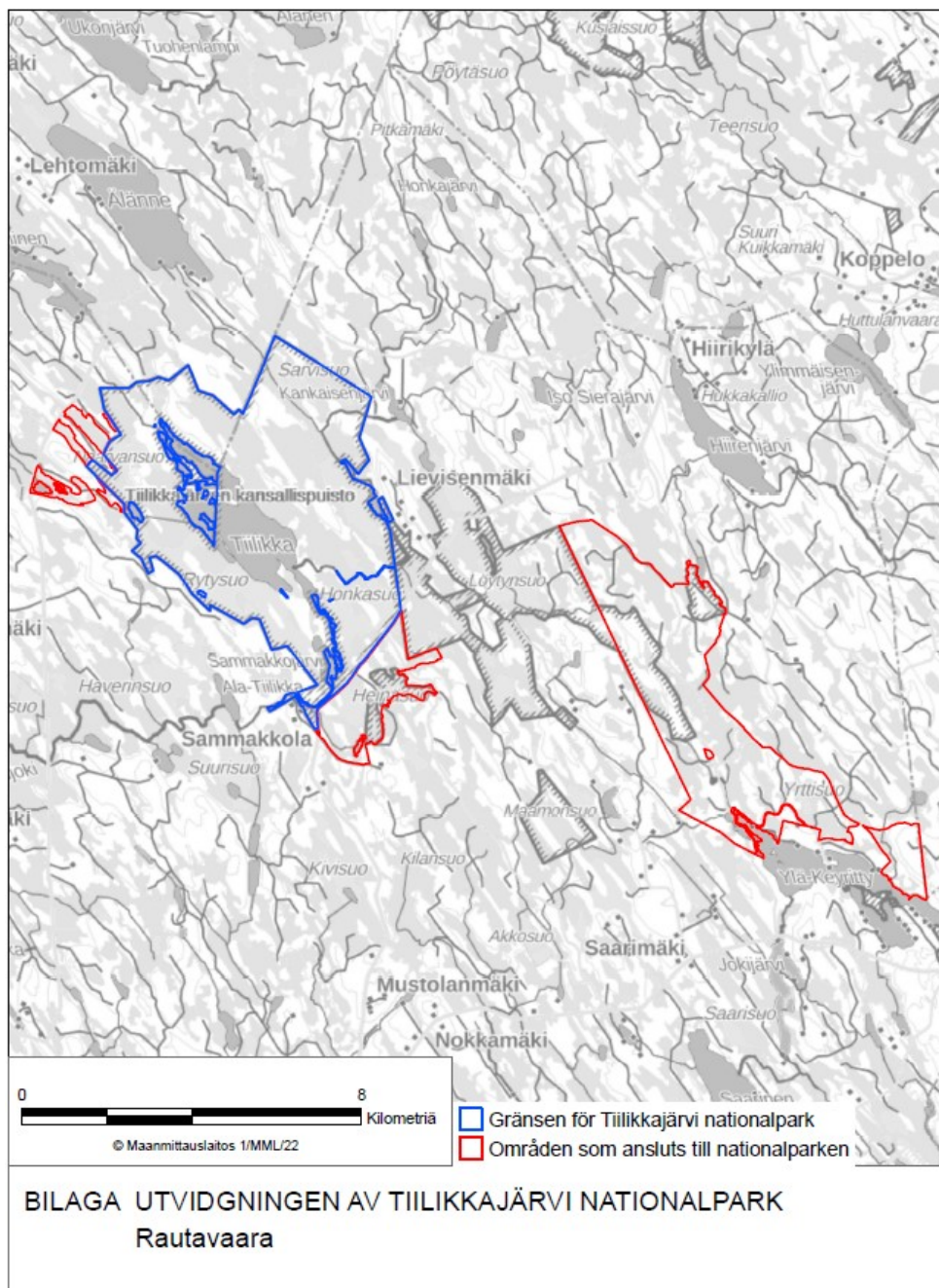
Ikraftträdande

Denna lag träder i kraft den 20 .

Genom denna lag upphävs

1) 1 § 14 punkten i förordningen om avsättande av staten tillhöriga områden till myrskyddsområden (801/1985),

2) 2 § 1 mom. 56 punkten i förordningen om skydd av gamla skogar (1115/1993).



Helsingfors den 17 november 2022

Statsminister

Sanna Marin

Miljö- och klimatminister Maria Ohisalo