

Denna text är en översättning som nämnden för fastställande av kollektivavtals allmänt bindande verkan har låtit göra av ett finskspråkigt kollektivavtal. Kollektivavtalets parter har inte kommit överens om den svenskspråkiga kollektivavtalstexten. Om tolkningen av den svenskspråkiga översättningen leder till ett annat slutresultat än det ursprungliga finskspråkiga kollektivavtalet, ska man följa det finskspråkiga kollektivavtalet. Nämnden för fastställande av kollektivavtals allmänt bindande verkan är inte ansvarig för de skador som uppkommer på grund av eventuella felaktigheter i översättningen.

Tämä on työehtosopimuksen yleissitovuuden vahvistamislautakunnan teettämä käännös suomenkielisestä työehtosopimuksesta. Työehtosopimuksen sopijaosapuolet eivät ole sopineet ruotsinkielisestä työehtosopimustekstistä. Mikäli ruotsinkielisen käännöksen tulkinta johtaa erilaiseen lopputulokseen kuin alkuperäinen suomenkielinen työehtosopimus, tulee noudattaa suomenkielistä työehtosopimusta. Työehtosopimuksen yleissitovuuden vahvistamislautakunta ei vastaa käännöksen mahdollisista virheellisyyksistä aiheutuvista vahingoista.

TAKFÖRBUNDET
BYGGNADSFÖRBUNDET

**LÖNER OCH TOLKNINGSANVISNINGAR
FÖR ACKORDSPRISSETTNING INOM
VATTENISOLERINGSBRANSCHEN
1.5.2020–28.2.2022**

ISBN 978-952-267-368-8
ISBN 978-952-267-369-5 (pdf)

Förläggare: Rakennustieto Oy
Layout: DTPage Oy
Tryckeri: Kirjapaino Kari Ky, Jyväskylä 2020

ACKORDSPRISÄTTNING 2020-2022

Lönegrupperna under avtalsperioden är följande:

	1.6.2020	1.6.2021
Lönegrupp 1	10,69 €	10,83 €
<ul style="list-style-type: none"> • Praktikanter, studerande • Väderhinder och väntetid oberoende av arbetstagarens lönegrupp 		
Lönegrupp 2	13,30 €	13,47 €
<ul style="list-style-type: none"> • Vattenisoleringsarbetare med mindre än två års erfarenhet i branschen • Andra än vattenisoleringsarbetare med mindre än fem års erfarenhet i branschen • Torkning, efterbevakning av heta arbeten, lagerarbete, mätning och lyft för arbetstagare i lönegrupp 2-4. • Resor under arbetstid 		
Lönegrupp 3	15,40 €	15,60 €
<ul style="list-style-type: none"> • Vattenisoleringsarbetare med 2–10 års erfarenhet i branschen • Andra än vattenisoleringsarbetare med minst fem års erfarenhet i branschen 		
Lönegrupp 4	17,26 €	17,48 €
<ul style="list-style-type: none"> • Vattenisoleringsarbetare med över tio års erfarenhet i branschen och vattenisoleringsarbetare med lämplig yrkesexamen och över fem års erfarenhet i branschen. 		

YTTERTAK OCH VATTENISOLERING

Fuktisoleringar och bestrykningar €/m ²	2020			
	0-1:4	Över 1:4	Över 1:2	Över 1:1
Ytans lutning				
Kalla bestrykningar med asfaltlösning	0,16	0,21	0,23	0,33
Heta bestrykningar med bitumen	0,26	0,35	0,37	0,53
	2021			
Kalla bestrykningar med asfaltlösning	0,16	0,22	0,24	0,34
Heta bestrykningar med bitumen	0,27	0,35	0,37	0,55

Tätskiktsarbeten €/m ²	2020	2021
Grundtätskikt		
vattentät sömlimning eller svetsning	0,47	0,47
punktlimning och vattentät sömlimning	0,55	0,56
limning överallt	0,65	0,66
punkt- eller rand- och sömsvetsning	0,66	0,67
svetsning överallt	0,78	0,79
Yttätskikt och enskiktsbeläggning		
rensömsarbete med punkt-, rand- och sömsvetsning	0,81	0,82
rensömsarbete med limning eller svetsning överallt	0,92	0,93

Saneringsarbetsförhöjning +12 % betalas enligt det första tätskiktets pris när den görs ovanpå den gamla beläggningen samt på en underskiva på mindre än 30 mm. När tätskiktets vikt överskrider 5,6 kg/m² är det fråga det om icke prissatt arbete.

Montering av tak med takplattor	2020	2021
Montering av tak med takplattor/montering av takfotremsa eller -stycken hör till arbetet €/m ²	2,04	2,07
Montering av nockband €/lm	0,66	0,67
Gering €/lm (olägenhetspris för arbetssätt enligt produktens monteringsanvisningar, inkluderar skärning av kittring och platta).	2,28	2,30

Avbeställningstillägg 50 %. Prissättningen gäller tak med takplattor upp till en lutning på 1:2,5. Om brantare tak avtalas separat.

Sockelisoleringar €/m²	2020	2021
Tätskiktsarbeten	2,19	2,22
Isoleringssskivarbeten	1,57	1,60

Tätskiktsarbeten: gäller en yta på minst 50 m² som ska isoleras. Förutsätter att isoleringen sker på normal arbetshöjd och med beaktande av föremålets särdrag. Ställningsarbeten ingår inte. Om det görs med mellanfyllning och arbetet inte fortsätter omedelbart efter fyllningen på grund av en orsak som inte beror på arbetstagaren, betalas tidlön för ytor på under 50 m² som ska isoleras, eller ett separat ackord avtalas.

Isoleringssskivarbeten i sockeln: fästning och sågarbeten ingår.. Isoleringens tjocklek högst 150 mm. Priset gäller ett lager av isoleringsskiva, om följande lager avtalas separat.

Band €/löp-meter		
Band (söm-, taksäckg- och nockband) inkl. kvadrater. ¹⁾	2020	2021
Grundtätskiktsband €/löp-meter inkl. kvadrater under 350 mm	0,47	0,47
Grundtätskiktsband €/löp-meter inkl. kvadrater 350–550 mm	0,59	0,60
Yttätskiktsband €/löp-meter Olägenhetspris inkl. skärning under eller exakt 550 mm	0,45	0,45
Skärning av banden på arbetsgivarens order	0,13	0,13

Förhöjningar och tilläggspriser €/st.	2020	2021
För färdigskurna, högst 0,12 m ² stora tätskiktsbitar som monteras ovanpå fästen betalas	0,14	0,14

Lutande ytor (isoleringens nivå över 100 cm lång)	
Ytan som ska isoleras är brantare än 1:4	grundpris + 30 %
Ytan som ska isoleras är brantare än 1:3	grundpris + 40 %
Ytan som ska isoleras är brantare än 1:2	grundpris + 50 %
När ytan som ska isoleras är brantare än 1:1 tillämpas ett väggpris	

¹⁾ Betalas inte för moment som ingår i arbetsmetoden (t.ex. gavelkanten på ett sadeltak). Betalas t.ex. för remsa som monteras ovanpå fotplåt och för fogremsa mellan betonelement. Arean ingår i priset.

Bestämmelser om areor o.d.

1. Prissättningen förutsätter en jämn yta vars storlek är minst 400 m² och lutning högst 1:4. För ytor 1–400 m² betalas de förhöjningar som listats nedan. Tabellen gäller area som räknats ut enligt tätskiktarbeten. Tillägg för små arbeten gäller priser €/m² och de eventuella procentförhöjningarna upprepas.

M2	Höjning av grundpriset
1–50	Ett separat ackordspris eller timarbete avtalas
50–100	50 %
100–200	25 %
200–400	10 %

2. Separata ytor på över 100 m² i samma byggnad räknas ihop om de sammanlagt överskrider 400 m². Ytor betraktas som separata då isoleringen tydligt avbryts och mellanrummet är mer än 500 mm. En rörelsefog betraktas inte avbryta isoleringsarbetet, om den annars blir igenisolerad. Separata ytor på under 100 m² kan inte i något fall räknas ihop, även om mellanrummet är mindre än 500 mm.

3. Luckor på under 2 m² avdras inte. Som luckor räknas även utskjutande trappstenar och pelare eller dylika.

Utkanter och lyft ^{1), 2) och 3)} €/löpmet	2020	2021
Högst 500 mm	0,82	0,83
501-1000 mm	1,35	1,37
1001-1500 mm	1,81	1,83

Grundpriset upprepas med antalet tätskikt som ska monteras.

¹⁾ Priset är totalpriset för olägenheten. I beräkningen har hylsor, skärning samt smal filt beaktats.

²⁾ Priset enligt area ingår inte i olägenhetspriset för kanter och lyft.

³⁾ Kanter och lyft räknas in i den totala arean.

Genomföringar som ska isoleras runt, högst 2 m², €/st. 1), 2), 3) och 4)	2020	2021
Högst 500 mm	4,19	4,24
501-1000 mm	6,12	6,12
1001-1500 mm	8,12	8,12

Grundpriset upprepas med antalet tätskikt som ska monteras.

- 1) Isolering av locket ingår inte i priset.
- 2) Luckor på under 2 m² avdras inte från den totala arean.
- 3) Luckor på över 2 m² för priset av lodrätyftning, avdras från den totala arean.
- 4) Priset är totalpriset för olägenheten. I beräkningen har hylsor, skärning samt smal filt beaktats.

Skyddsstenläggning (från färdigt lyftade högar med 6 m:s mellanrum) €/m²	2020	2021
Spridning av stenar och avjämning högst 35 kg/m ²	0,22	0,23
Spridning av stenar och avjämning högst 45 kg/m ²	0,25	0,26
Spridning av stenar och avjämning högst 55 kg/m ²	0,27	0,28

Ångspärrar och filterdukar €/m²	2020	2021
Spridning av plast, papper eller filterduk, skärning och förband med skärning av under 400 mm För vävnadsförstärkta plasters/filterdukars del ingår eventuella skärningar inte i priserna.	0,15	0,15
Plast som sprids på korrugerad plåt	grundpris +10 %	

Förhöjningar och tillägg till grundpriserna €/löpmeter	2020	2021
Vågrätt rör	0,20	0,21

Tilläggspriset betalas i samband med tätskiktisolerings av takskägg, om taksägget fortsätter mer än 300 mm utanför räcknet.

Lagringsmattor €/m²	2020	2021
Spridning av skumplastmattor eller ull, skärning och limning punktvis	0,29	0,30
Montering av täckdikematta, inkl. skärning. Rullens bredd högst 2,5 m	0,30	0,31

Takförnödenheter €/st.	2020	2021
Tak-, ångspärr och golvbrunnar samt utkastare	7,66	7,76
Anknytning av vakuumfläktar och genomföringstätningar mellan tätskikten1) (inkl. fästning av klämmare o.d.)	4,31	4,36
Ytan som ska isoleras är brantare än 1:2	6,36	6,44
Droppbrunnar	2,16	2,19

I fästningspriset ingår fästning av flänsar mellan tätskikten samt montering av tilläggståtskikt ungefär 1 m².

¹⁾ Om olika arbetsgrupper gör olika arbetsskeden delas ersättningen så att arbetsgruppen som monterar grund- och förstärkningståtskikten får 2/3 av ackordspriset och arbetsgruppen som monterar yttståtskikten får 1/3.

Spikningar €/löpmeter	2020	2021
Handspikning	0,35	0,36
Spikning med filtspikar på lod- och vågräta ytor (c:a 10 st./m)		

Isoleringskivarbeten €/m²/lager	2020	2021
Skivans tjocklek		
0-60 mm	0,33	0,33
61-150 mm	0,52	0,52
151-210 mm	0,66	0,67
Lamellull/arbetet inkluderar montering av lamellull samt montering av mjuk ull i kanter och genomföringar.	1,00	1,01
Lyft på väggen 500-1000 mm, olägenhetspris €/löpmeter	0,47	0,48

Sågning av isoleringskivor €/löpmeter	2020	2021
Skivans tjocklek		
0-60 mm	0,14	0,14
61-150 mm	0,20	0,20
151-210 mm	0,44	0,44
Lamellull	0,58	0,59
Utförande av takbrunnssavsänkning €/st.	4,62	4,68

Montering av fästen		
Fästen monteras vanligen från det understa tätskiktets dolda söm genom tätskiktet och det eventuella värmeisoleringslagret		
Mekanisk fästning € / 10 st.	2020	2021
Montering av fäste i trä	0,71	0,72
Isoleringens tjocklek över 300 mm	0,78	0,79
Mekanisk fästning i betong på lodräta ytor. Mekanisk fästning av isoleringens övre kant i betong, list med färdiga hål.	3,05	3,09
Montering av fäste i korrugerad plåt/ genom det gamla tätskiktet till värmeisoleringskivan ¹⁾	1,09	1,11
Isoleringens tjocklek över 300 mm	1,20	1,21
Montering av fäste i betong	1,66	1,68
Isoleringens tjocklek över 300 mm	1,83	1,85
Bitumenfästning €/m ²		
Punktfästning med bitumen	0,13	0,13

¹⁾ Eventuell förborring hör inte till priset och om det ska avtalas separat.

LÄTTKLINKER- OCH YTPLATTARBETEN

1. Mottagning av lättklinker, utläggning och avjämningsarbeten. Lättklinkers medeltjocklek förutsätts vara 500 mm.

Beskrivning av arbetet:

- Mottagning av lyft och lossning på arbetsnivån enligt hur arbetet avancerar.
- Avjämning och lutningar enligt höjdmarkeringar eller styrlister, med linjal.

2. Mottagning av betongmassa och underlag till vattenisoleringen, tjockleken 30-50 mm, utförs brädrivet.

Beskrivning av arbetet:

- Mottagning av lyft och lossning på arbetsnivån enligt hur arbetet avancerar med hjälp av en skyddsplatta eller formväv som spritts under gjutningen på hela takområdet; betongmassan ska lyftas med hjälp av en lyftlåda med en lucka som går att öppna, eller motsvarande
- Spridning, avjämning och lutningar enligt höjdmarkeringar eller styrlister; med spade och linjal.

- Utförande av ytan; med putsbrett.
- Inkluderar takbrunnar, rör och adhesjoner.

3. Mottagning och montering av lättklinkerbetongplattor, plattornas storlek 0,15-0,30 m² och tjocklek högst 80 mm.

Beskrivning av arbetet:

- Mottagning av lyft och lossning på arbetsnivån enligt hur arbetet avancerar; byggnadskran eller motsvarande med tillhörande hjälpmedel.
- Monteringen av plattorna sker till nivån enligt höjdmärkingar eller styrlister samt till bestämt förband, om det på grund av plattornas måttnoggrannhet är möjligt; lämplig linjal.
- Betongering och maskinell sågning av genomföringsrötter

Om det inte är möjligt att göra lutningar utan mellanhöjdmärkingar, ger arbetsgivaren mellanhöjdmärkingarna. På detta sätt gör man då måttet på en lutning i en riktning är över 15 m i lutningens riktning, eller arbetet annars till exempel på grund av förhinder är ovanligt svårt. Vid utförande av smärre avslutande arbeten kan lyft även ske med hjälp av ett kärl som avviker från vad som sägs i de aktuella punkterna.

Ackordspriser €/m ²	2020	2021
Lättklinkerarbete och gjutning	1,68	1,70
Lättklinkerarbete och betongplattor	1,91	1,93
Lättklinkerlutningar (medeltjocklek högst 200 mm)	1,18	1,19
Lutningar av betong (medeltjocklek högst 100 mm)	1,16	1,17

Lutningspriserna gäller för nybyggen och saneringsobjekt.

Om lättklinker (LECA) har en medeltjocklek över 500 mm betalas grundpris 1 cent för varje påbörjad 10 mm. Medeltjockleken beräknas på följande sätt: antalet spridda och avjämnade kubikmeter delas med den area som gjorts.

Tilläggspriser €/löpmeter	2020	2021
Trä-, bitumen- eller betonghylsa	0,38	0,39
För luckor på under 2 m ² betalas styckepris inklusive sågning och montering av ribba.	2,34	2,37
Sömplåt till tt-platta, lätt fästning	0,28	0,29
Fotplåt ¹⁾	1,28	1,30
Utförande av takbrunnssavsänkning av betongmassa €/st.	3,72	3,76

¹⁾ Fästs med skruv eller spik. Inkluderar inte buktande ytor. Priset inkluderar hörnen på en plåt, utan bockning.

Reparationsarbeten

När arbeten som definieras i detta avtal utförs som reparationsarbeten med timlön betalas för den tid som använts för detta arbete timlön enligt lönegrupperingen.

Torkningsarbeten

När en arbetstagare måste torka ett arbetsområde som är fuktigt eller vått efter regn eller på grund av en annan orsak betalas för den tid som använts för detta arbete timlön enligt lönegrupp 2 (se s. 3). Detsamma betalas för lyft och lagerarbeten.

Tillstånd för heta arbeten

Arbetstagaren och arbetsledaren som arbetsgivarens representant fyller i och undertecknar ett tillstånd för heta arbeten.

Andra prissatta arbeten €/löpmeter	2020	2021
Montering av färdiga räcken	1,36	1,38
Höjning av utkant fasettskålningsbräda (sågning, fästning och hörn, inga nät)	0,90	0,92
Höjning av utkant fasettskålningsbräda + pinne (sågning, fästning och hörn, inga nät)	1,55	1,57
Avlägsnande av takskäggsplåt (till sopbehållare)	0,77	0,78
Rengöring av takbrunnsläns och fogande av en ny €/st.	14,18	14,37
Avlägsnande av bottenkon, vakuumfläkt €/st.	2,58	2,61
Fläns av tätskikt (max. 300 mm) €/st.	6,45	6,53
Avlägsnande av rotplåt från skorsten på under 2 m2 €/st.	3,87	3,92

Efterbevakning av heta arbeten

Under tiden för efterbevakning av heta arbeten utförs i första hand arbeten som hör till ackordet, om dessa inte finns betalas till en arbetstagare som utför efterbevakning och som hör till lönegrupper 2-4 timlön enligt lönegrupp 2 (se s. 3). Om lön för efterbevakning av heta arbeten som varar över en timme avtalas separat.

BESTÄMMELSER OM ACKORDSARBETE

1. Arbeten utförs mot antingen ackords- eller timlön. Alla prissatta arbeten utförs som ackordsarbete, om det inte finns något tekniskt hinder för det. Om sådana arbeten som inte nämns i prissättningen i anslutning till detta avtal kan arbetsgivarna och -tagarna avtala sinsemellan, men ackordspriset ska vara sådan att nivån blir enhetlig med de prissatta arbetena. Avtalet ska därvid ingås bevisligen.

Gummibitumenlimning är ett icke prissatt arbete, om det visar sig att det med gummibitumenlimning inte går att nå samma nivå som med limning med blåst bitumen. Ackordspriset ska då avtalas innan arbetet inleds.

2. Om en arbetstagare som utför ackordsarbete måste vänta på arbetsmaterial eller annars vara sysslolös av orsaker som inte beror på honom eller henne själv, ska han eller hon under denna tid få annat ackords- eller timarbete som motsvarar hans eller hennes yrke. För denna tid får arbetstagaren ackordslön eller sin individuella timlön enligt lönegrupperingen, och lönen betalas även för det timarbete som utförts i samband med och under ackordet.

Om inte annat arbete kan ordnas, betalas för väntetiden timlön enligt lönegrupp 1.

3. När ett entreprenadavtal har hävts och ett nytt arbetslag måste fortsätta, kan ackordspriset även avtalas separat, om kvarstående arbete av någon anledning blivit oproportionellt olönsamt eller särskilt lönsamt. Om ett arbetsstopp varar längre än tre (3) dagar, kan arbetsavtalet på någondera partens begäran hävas. För dessa tre (3) dagar ska annat arbete ordnas eller lön för väntetid betalas.

4. Mätning av ackordsarbete utförs av arbetsgivaren eller arbetsgivarens representant vid en på förhand överenskommen tidpunkt. I mätningen deltar endast nödvändig personal, som får timlön enligt lönegrupp 2.

5. I ackordsarbete är timlön enligt lönegrupp 3 garanterad.

6. Arbetsgivaren och arbetstagaren kan även avtala om att göra någon arbetshelhet eller en del av den som totalprisackord. I avtalet ska

framgå vilka arbetsskeden som hör till ackordet. På avbrytande av ackordet tillämpas de normala regler som gäller avbrytande av ackord.

Avtalet ska göras med Takförbundet rf:s blankett, som Byggnadsförbundet rf godkänt för användning i totalprisackord.

Detta avtalsvillkor gäller endast medlemmarna i Takförbundet rf.

Förtydligande instruktioner och bestämmelser

1. Att göra arbetsstället i skick för isolering hör till arbetsgivaren.

I ackordspriserna ingår dock smärre eftersopningar av ytor som ska isoleras innan arbetet inleds och eftersopning av den färdiga ytan, samt samlande av sopor, materialer, arbetsredskap och tillbehör till stället därifrån de sänks ner i skick för att sänkas.

2. I prissättningen ingår att avlägsna förpackningshöljen från bitumen och värma upp bitumen i asfaltgryta.

3. Om arbetet utförs på tak och i våningar betalas det separat för flyttande av varor till lyftningsplats samt montering av lyftningsanordningar.

Till ackordsprisen hör mottagning av varor med hjälp av mottagningskran. Mottagning av varor på arbetsstället och vidarefördelning enligt avancemanget högst 30 meter.

För lyftning av varor betalas dock en separat timlön enligt lönegrupp 2 till personen eller personerna som lastar lyftningsanordningen och/eller ger signaler. Arbetsgruppen fördelar de utförda lyftningsarbetstimmarna på det sätt som den avtalat om.

För montering och nedmontering av ställningar och räcken som behövs för arbetet betalas separat. Arbetsgivaren ställer upp lyftningsanordningar som är ändamålsenliga för lyftningar.

4. Arbetstagaren är skyldig att använda de räcken och annan arbetarskyddsmaterial som arbetsgivaren anskaffat till arbetsstället och att iaktta arbetarskyddsbestämmelserna.

5. Om flyttning av varor från lyftningsplatsen till arbetsstället på grund av långt avstånd eller annan orsak är särskilt besvärligt, betalas för denna enligt lönegrupperingen.

Flyttning från lyftningsplatsen till arbetsstället betraktas som särskilt besvärlig, om medelavståndet är över 30 m eller om det finns nivåskillnader eller därmed jämförbara hinder på sträckan. Med medelavstånd avses avståndet från lyftningsplatsen till tyngdpunkten för hela det område som ska isoleras, vilken på en rektangelformig yta är diagonalernas skärningspunkt.

6. Detaljbilder i handboken Toimivat Katot, som Takförbundet har utarbetat, kan utnyttjas i tillämpliga delar.

BILDER SOM FÖRTYDLIGAR TOLKNINGAR AV ACKORDSLÖNESÄTTNING



Bild 1. Saneringsarbete, takskägg med upphöjd kant, enkelt tätskikt.

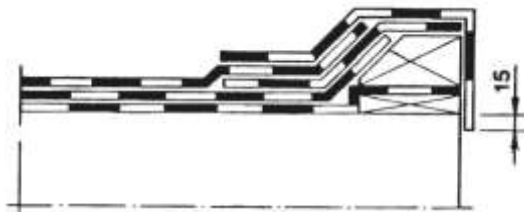


Bild 2. Saneringsarbete, takskägg med upphöjd kant, dubbelt tätskikt.

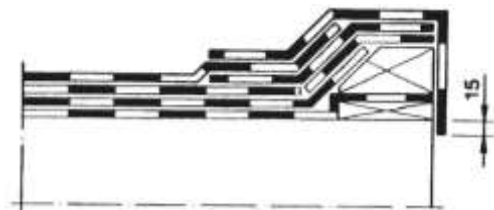


Bild 3. Saneringsarbete, upphöjd kant, tredubbelt tätskikt.

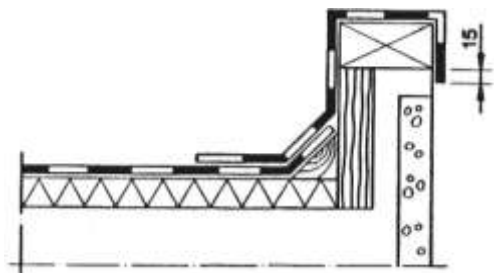


Bild 4. Takskägg, enkelt tätskikt.

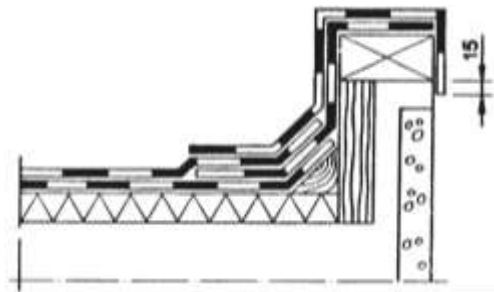


Bild 5. Takskägg, dubbelt tätskikt.

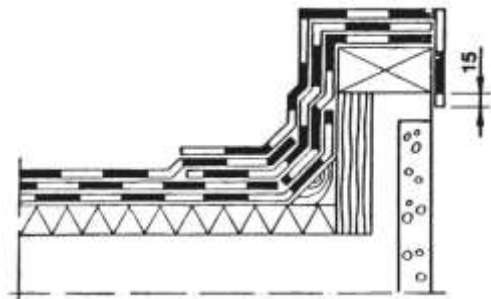


Bild 6. Taksägg, tredubbelt täktskikt.

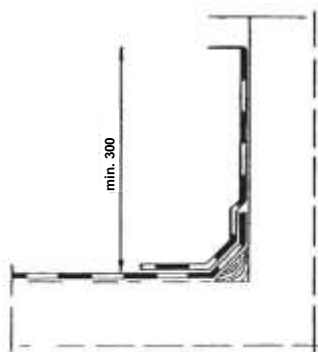


Bild 7. Upp mot vägg, enkelt täktskikt.

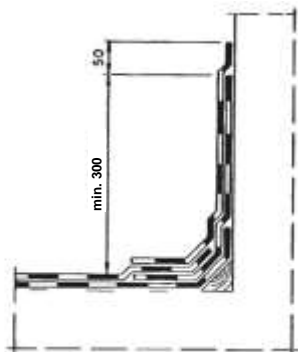


Bild 8. Upp mot vägg, dubbelt täktskikt.

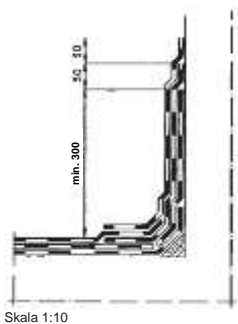


Bild 9. Upp mot vägg, tredubbelt tätktskikt.

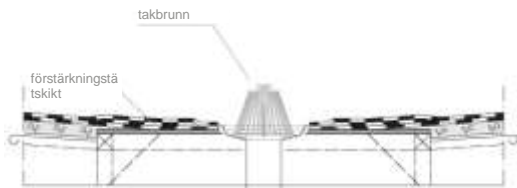


Bild 10. Takbrunn. Takbrunn Brunnen ska ligga minst 20 mm lägre än den övriga takytan.

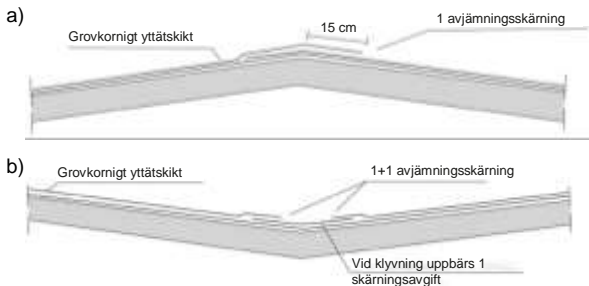


Bild 11. Skärningsavgiften för skärningsarbetena i punkterna a och b separat.

TOLKNINGSANVISNINGAR ACKORDPRISSÄTTNING

Fuktisoleringar och bestrykningar

Dessa arbeten utförs som ackordsarbete enligt prissättningen om inget annat överenskomms. Från punkten har tagits bort extra avgifter för rör samt för adhesions- och liknande olägenheter. I praktiken innebär detta att man inte tar ut en separat ersättning för olägenheter, utan olägenhetspriset ingår i kvadratpriset.

Tätskiktsarbeten

I priset ingår fixeringspriset för det ifrågavarande arbetet och även förberedande arbeten och skärning av tätskiktets kortsida. Priset inkluderar inte avjämnings-skärning av yttätskikten. Obs! Se bilderna i slutet av ackordprissättningen.

När taket mäts påverkar inte en eventuell ändring av grundtätskiktets fästning prissättningen för utkanter och vägghöjningar.

T.ex. vad gäller takfallet kan tätskiktsarbetet bestå av vattentät sömlimning medan höjningar och utkanter däremot svetsas överallt. För tätskiktsarbetet betalas för hela taket priset för vattentät sömlimning.

Sockelisoleringar

Gäller en yta på minst 50 m² som ska isoleras. Förutsätter att isoleringen sker på normal arbetshöjd och med beaktande av föremålets särdrag. Ställningsarbeten ingår inte. Om det görs med mellanfyllning och arbetet inte fortsätter omedelbart efter fyllningen på grund av en orsak som inte beror på arbetstagaren, betalas tidlön för ytor på under 50 m² som ska isoleras, eller ett separat ackordspris avtalas. Isoleringsskivarbeten i sockeln 1,48 €/m² fästning och sågarbeten ingår.. Isoleringens tjocklek högst 150 mm. Priset gäller ett lager av isoleringsskiva, om följande lager avtalas separat.

Väggytor

Punkten gäller tätskikts- och värmeisoleringsarbeten. Punkten tillämpas på hela den väggyta som ska isoleras. Bestrykningar har prissatts som ackordarbeten. Utgångspunkten när man gör väggytor är att arbetsgivaren och arbetstagaren avtalar om ackordspriset med beaktande av det ifrågavarande objektets särdrag. Om arbetstiden inte kan uppskattas och ett ackordspris därmed inte kan avtalas, eller om man t.ex. av arbetarskyddsskäl vill göra arbetet som timarbete, iaktas det angivna priset per arbetstimme i prissättningen.

Utkanter och lyft

Priset för utkanter och höjningar är olägenhetspriser. Arbetets prisklass bestäms enligt bredden på det tätskiktsband/höjningsstycke som man kommit överens om att använda. Olägenheter räknas enligt objektets yta och för dem betalas dessutom ett areapris enligt tätskiktsarbetena.

Genomföringar som ska isoleras runt, högst 2 m2

Luckor på 0–2 m² dras inte av från den totala arean som mäts för isoleringsarbetet.

Om genomföringsöppningen är över 2 m² dras den av från arean som ska mätas. Dessa genomföringar som ska isoleras runt prissätts enligt prissättningen för höjningar.

Vågrätt rör

Olägenhetspris/löpmeter betalas separat för varje tätskikt-värmeisoleringsskivvarv.

Takförnödenheter

Priset för takförnödenheter är ett totalpris för olägenheter som omfattar en eventuell användning av ett högst en kvadrat stort extra tätskikt. Flänssidan i genomsnitt högst 70 cm. Värmeisoleringsarbete ingår inte i fästningspriset. För genomföringstätningarnas del är det särskilt viktigt att komma ihåg att dra åt klämmarna. Priset för takförnödenheter omfattar fästning av flänssidan till underlaget.

- Tak-, ångspärr och golvbrunnar samt utkastare
- vakuumfläktar och genomföringstätningar

om olika arbetsgrupper gör olika arbetsskeden delas ersättningen så att arbetsgruppen som monterar grund- och förstärkningstätskikten får 2/3 av ackordspriset och arbetsgruppen som monterar yttätskikten får 1/3.

Spikning

Spikning för hand någon annanstans än på takfoten har prissatts per löpmeter. Prissättningen innehåller ca 10 spikar/meter. Priset är detsamma både på lod- och vågräta ytor.

Isoleringsskivarbeten

Prissättningen av isoleringsskivarbeten grundar sig på att ett pris betalas för varje skivvarv som ska sättas upp och ett annat för fästen som ska monteras.

Fästen har prissatts separat för trä, korrugerad plåt och betong. Träfästen ska monteras genom att borra inte genom att slå, och för betongfästen och för fästen för korrugerad plåt finns både ett pris för fästen som ska borrar och för fästen som ska slås fast för hand. Så kallade Hilti-fästen (som ska skjutas fast) är inte prissatta. Monteringspriserna för fästen gäller om arbetet utförs i anslutning till isoleringsskivarbeten eller tätskiktsarbeten och under förutsättning att fästernas längd inte varierar.

Lättklinkerlutningar

Mmedeltjocklek högst 200 mm Flyttningar ska avtalas separat. Gäller lutningar vid nybyggen och saneringsobjekt (t.ex. romber).

Lutningar av betong

Mmedeltjocklek högst 100 mm Gäller lutningar vid nybyggen och saneringsobjekt.

Bestämmelser om areor o.d.

Vad gäller arean bör det i synnerhet konstateras att ytan beräknas enligt arean för tätskiktsarbeten, oberoende av huruvida vattenisoleringsstätskikt eller värmeisolering installeras.

Små arbeten

Tillägg för små arbeten gäller priser €/ m² och de eventuella procentförhöjningarna upprepas.

För att olika ytor ska kunna räkas ihop krävs att dessa ytor finns i samma byggnad och att varje yta är över 100 m². Ytor betraktas som separata då isoleringen tydligt avbryts och mellanrummet är mer än 50 cm. Ytor på under 100 m² kan inte i något fall räknas ihop, även om mellanrummet är mindre än 50 cm.

T.ex. objektets lutning är 1:3 och yta 150 m². Priset räknas 1,3 x 1,25 x grundpriset.

PRISSATTA ARBETEN I SANERINGSOBJEKT

Montering av färdiga räcken

Priset på räckarbeten omfattar användning av alla slags färdiga räcken. Med det avtalade priset monteras räcken på objektet från levererade buntar, flyttas vid behov vartefter arbetet framskrider och rivs och buntas till nedsänkningskick till nedsänkingsplatsen. Som ett färdigt räcke anses också ett räcke som använder färdiga räckstolpar på vilka brädvarven monteras. Priset på räckarbetet gäller i situationer där man utöver tätskikten på sin höjd lägger tunn lagerull.

Höjning av utkant

Priserna gäller inte välvda utkanter eller montering av nät.

Rengöring av takbrunnsläns och fogande av en ny

Totalpriset för rengöring av takbrunnsläns och fogande av nya tätskikt eller montering av ny brunn.

Fläns av tätskikt

I punkten avses att en fläns görs i en genomföring som är högst 300 mm i diameter, högst 2 tätskikt.

Avlägsnande av takskäggsplåt

Priset avser en arbetsmetod där ifrågakvarande plåtar inte behöver avlägsnas så att de kan användas igen, utan där de transporteras t.ex. till en avstjälningsplats eller återvinns. I priset ingår lösgöring och hopbuntande av vanliga dock högst 450 mm breda plåtar samt flytt till avtalad nedsänkingsplats. Nedsänkning av plåtar från tak eller transport till sopbehållare ingår inte heller i priset. Plåtens bredd mäts från kant till kant.

Mer information fås av:

TAKFÖRBUNDET, Sanna Nuikka, tfn. 045 1091 011

BYGGNADSFÖRBUNDET, Kari Koivunurmi, tfn 040 5832 349