

Pöytäkirja Suomen Työnantajain Keskusliiton, Suomen Teknisten Toimihenkilöjärjestöjen Keskusliiton sekä Toimihenkilö- ja Virkamiesjärjestöjen Keskusliiton välisestä neuvottelusta, joka pidettiin 18 päivänä marraskuuta 1971 Suomen Työnantajain Keskusliiton toimistossa Helsingissä.

Läsnä olivat Suomen Työnantajain Keskusliiton edustajina varatuomari Timo Laatonen, toimitusjohtaja Lauri Saurama, varatuomari Pentti Somerto, varatuomari Kauko Relander, varatuomari Otto Björklund ja varatuomari Mauri Moren, Suomen Teknisten Toimihenkilöjärjestöjen Keskusliiton edustajina puheenjohtaja T.O. Parmanne, työnjohtaja E. J. Salonen, pääsihteeri Jorma Reini ja valtiot.maist. Ensio Heikkilä sekä Toimihenkilö- ja Virkamiesjärjestöjen Keskusliiton edustajina tutkimussihteeri Bjarne Lindholm ja pääsihteeri Heikki Ripatti.

Puhetta johti varatuomari Timo Laatonen ja pöytäkirjan laati varatuomari Mauri Moren.

1 §.

Sovittiin, että kaikki läsnäolevat vahvistavat tämän pöytäkirjan allekirjoituksellaan.

2 §.

Neuvotteluun osallistuneet järjestöt ovat sopineet, että etujärjestöjen vuonna 1968 allekirjoittaman Liinamaa-sopimukseen liittyvän sosiaalipaketin 5 §:n 2 momentissa edellytetty ammattiyhdistysten jäsenmaksujen periminen toteutetaan tammikuun 1 päivästä 1972 alkaen tämän pöytäkirjan liitteestä A ilmenevällä tavalla.

3 §.

Siirryttäessä täsmennettyyn perintäjärjestelmään 1.1.1972 työnantaja saa riittävän ajoissa ennen mainittua ajankohtaa toimihenkilöjärjestöiltä ilmoituksen perittävistä %- tai mk-määrästä.

Vakuudeksi:

Mauri Moren

Juho Anttonen

Pentti Järvelä

Kari Järvelä

Anttonen

Urho Järvelä

J. Paananen

Eino J. Salonen

(Järvelä)

Eino Järvelä

Heikki Järvelä
Jouko Järvelä

Toimihenkilöjärjestöjen jäsenmaksujen perintäohjeet 1.1.72 alkaen
 =====

Sosiaali-
paketti

Etujärjestöjen vuonna 1968 allekirjoittaman Liinamaan sopimukseen liittyvän sosiaalipaketin 5 § 2. mom:n mukaan

"STK suosittelee jäsenilleen, että mikäli työntekijä on antanut siihen valtuutuksen, ammattiyhdistysten jäsenmaksut peritään työntekijän palkasta ja työntekijälle annetaan vuoden päätyttyä verotusta varten todistus pidätetystä summasta."

Yhteiset
ohjeet

Mainitun sopimuskohdan toteuttamiseksi käytännössä on STK yhdessä STTK:n ja TVK:n kanssa laatinut seuraavat perintäjärjestelmän hoitoa koskevat ohjeet, joista keskusjärjestöt tiedottavat jäsenilleen.

Jäsenmaksun
sisältö

Jäsenmaksujen perintäjärjestelmä koskee vain toimihenkilöjärjestöjen jäsenmaksuja. Jäsenmaksukäsike saa sisältää kuitenkin varsinaisen säännöllisen jäsenmaksun lisäksi työttömyyskassamaksun edellyttäen, että perintä tapahtuu yhtenä eränä. Tähän ei saa sisällyttää muita erillisiä erinä esim. liittymis- tai taistelurahastomaksuja. Toimihenkilöjärjestö ja toimihenkilö ovat vastuussa perittävän erän verovähennyskelpoisuudesta.

Jäsenmaksun
perintä-
peruste

Jäsenmaksun ollessa %-määräinen peritään se samasta palkkasummasta kuin mistä veroennakon pidätys toimitetaan. Mikäli perintäperusteesta on muunlaisia määräyksiä, on ne toimihenkilöjärjestön toimesta sopeutettava mainitun periaatteen mukaisiksi. Samoin mikäli %- ja/tai mk-määräisenä perittävä jäsenmaksu on määritelty toimihenkilöjärjestön säännöissä muulta kuin yrityksen palkanlaskentaan sopivalta perintäkaudelta, on perintäperuste toimihenkilöjärjestön toimesta sopeutettava perintäkautta vastavaksi.

Perintäjärjestelmässä käytettävät sopimus- ja päättymisilmoituslomakkeet ovat rakenteeltaan ja sisällöltään yhdenmukaiset koko STTK:n ja TVK:n piirissä. STTK ja TVK kustantavat mainittujen lomakkeiden painatuksen ja huolehtivat niiden jake-
lusta.

Perintä-
järjestelmän
pääsisältö

Perintäjärjestelmän pääkohdat, joiden kytkeytyminen toisiinsa käy selville liitteenä olevasta työnkulkukaaviosta (TK-kaavio 1), ovat seuraavat:

1. Menettelyn yksilöimiseksi toimihenkilö ja työnantaja tekevät sopimuksen jäsenmaksun perinnästä.
2. Tieto perintäprosentista tai mk-määrästä voidaan ilmoittaa kalenterivuositain ja asianomaisessa työehtosopimuksessa sovitun yleiskorotuksen yhteydessä. Ilmoitus tehdään kirjallisena.
3. Tehdystä perintasopimuksesta samoin kuin sen lakkaamisesta välittyy tieto toimihenkilölle, työnantajalle ja toimihenkilöjärjestölle.
4. Perintäkausittain peritystä jäsenmaksusta annetaan tieto toimihenkilölle palkkalaskelmassa tai muulla vastaavalla tavalla.
5. Työnantaja toimittaa perittyjen jäsenmaksujen yhteismäärän perintäkausittain toimihenkilöjärjestölle.
6. Jäsenmaksujen perinnästä annetaan toimihenkilölle veroviranomaisten hyväksymällä tavalla todistus verotusta varten.
7. Toimihenkilöjärjestölle tehdään tammikuun loppuun mennessä selvitys edellisen vuoden aikana perityistä jäsenmaksuista niiden toimihenkilöiden osalta, joilla on ollut vuoden päättyessä voimassa jäsenmaksun perintasopimus ja jotka ovat olleet mainittuna ajankohtana työsuhteessa yritykseen.

Perintäjär-
jestelmän
yksityiskohtaiset
vaiheet

Seuraavaksi tehdään selkoa perintäjärjestelmän vaiheista yksityiskohtaisesti. Järjestelmää havainnollistetaan työnkulkukaavioiden (TK-kaavio) ja lomakemallien avulla. Ohjeissa on selvitetty se osa työnkulusta, joka on yrityksen tehtävänä. Työnkulkukaavioissa on yrityksen osuus sijoitettu "kehyksiin". Pääpiirteisen kokonaiskuvan saamiseksi on myös toimihenkilöjärjestön puolel-

la tapahtuvia tehtäviä sisällytetty ao. kaavioihin kuitenkin ilman tarkempaa selvittelyä, sillä ne voivat olla erilaisia riippuen mm. toimihenkilöjärjestön ja työttömyyskassojen säännöistä.

Perintä-
järjestelmään
liittyminen
ja eroaminen
(TK-kaavio 2)

Järjestelmään liittyminen tapahtuu erityisen jäsenmaksun perintäsopimuksen (Jp-sopimus) avulla. Sopimuksia pidetään toimihenkilöjärjestön toimesta saatavilla sekä tällä itsellään että yritykseen toimitettuina. Toimihenkilö täyttää 4-osaisen Jp-sopimuslomakkeen (malli oheisena) omalta osaltaan ja toimittaa sen oikeaksi todistetuin allekirjoituksin varustettuna joko luottamus-/yhdysmiehen välityksellä tai henkilökohtaisesti työnantajalle. Työnantaja tekee sopimuslomakkeeseen omat merkintänsä ja antaa sen jälkeen Jp-sopimuslomakkeen osan 2 toimihenkilölle, pitää itsellään osan 1 ja toimittaa osat 3 ja 4 toimihenkilöjärjestön luottamus-/yhdysmiehelle tai pitää ne nimetyn toimihenkilöiden edustajan saatavilla. Toimihenkilö vastaa ilmoittamistaan tiedoista, niiden oikeellisuudesta sekä selvydestä. Sopimuksen voimassaolo- ja irtisanomisaika sekä muut sopimukseen liittyvät seikat selviävät Jp-sopimuksesta.

Perintäjärjestelmästä eroaminen tapahtuu erityisen Jp-sopimuksen päättymisilmoituksen avulla (malli oheisena). Päättymisilmoituksen lomakkeisiin ja työnkulkuun pätevät samat periaatteet kuin mitä edellä Jp-sopimuksen yhteydessä on selvitetty. Jp-sopimus päättyy automaattisesti työsuhteen päättyessä ja muutoin sopimuksessa mainittujen ehtojen mukaisesti. Päättymisilmoitukseen liittyy jäsenmaksuperinnän loppuselvitys, josta käy ilmi veroviranomaisia varten tehtäviä merkintöjä vastaava perittyjen jäsenmaksujen yhteismäärä ja perintäaika (esim. 1.1.-30.5.69).

Ilmoitus
jäsenmaksun
perintä-
perusteista ja
niiden
muutoksista
(TK-kaavio 3)

Toimihenkilökohtainen perintä tapahtuu toimihenkilöjärjestöjen kalenterivuositain ilmoittaman perintäkausittain yhdensuuruisen %-tai mk-määrän mukaan ilman tähän liittyviä lisäehtoja (esim. "kuitenkin enintään tai vähintään" määräyksiä). Toimihenkilöjärjestö tekee mainitun, kalenterivuositaisen ilmoituksen kunkin vuoden joulukuun alkupuoliskon aikana. Asianomaisessa työehtosopimuksessa sovitun yleiskorotuksen yhteydessä toimihenkilö voi lisäksi henkilökohtaisesti tai luottamus-/yhdysmiehen välityksellä antaa työnantajalle kirjallisen ilmoituksen %-perinnän muuttumisesta mk-määräiseksi tai päinvastoin. Mikäli työehtosopimuksen solmimista seuraavan vuoden aikana ei ole sovittu suoritettavaksi yleiskorotuksia, voidaan henkilökohtainen muutosilmoitus ottaa vastaan myös kulumassa olevan kalenterivuoden päättyessä. Toimihenkilön allekirjoittaman ilmoituksen on oltava kahden todistajan oikeaksi todistama. Perintä henkilökohtaisen muutosilmoituksen perusteella aloitetaan ilmoituksen jättämistä lähinnä seuraavan täyden perintäkauden alusta.

Jäsenmaksun
perintä
perimis-
kausittain
(TK-kaavio 4)

Työnantaja perii jäsenmaksut Jp-sopimuksen mukaisesti toimihenkilön veroennakon pidätyksen alaisesta palkasta palkanlaskentakausittain. Suoritetusta perinnästä samoin kuin muista ansio-, vähennys- ja työaikatiedoista annetaan toimihenkilölle tieto palkkalaskelmassa tai muulla vastaavalla tavalla. Taltioimalla palkkalaskelmat tai vastaavat on toimihenkilöllä tarvittaessa mahdollisuus osoittaa kuinka paljon ja miltä ajalta hän on jäsenmaksua maksanut. Toimihenkilöjärjestö, rahastonhoitaja tai työttömyyskassa saa tällöin tarvittaessa yksittäiseltä toimihenkilöltä selvitystä työttömyys-, sairaus-, jäsenmaksun palautus- tai muissa vastaavissa jäsenmaksun perintään liittyvissä tapauksissa. Lisäksi on epäselvissä tapauksissa mahdollista saada näitä tietoja luottamus-/yhdysmiehen välityksellä.

Perittyjen
jäsenmaksujen
tilitys
(TK-kaavio 5)

Työnantaja laskee toimihenkilökohtaisesti perityt jäsenmaksut yhteen kunkin toimihenkilöjärjestön osalta. Jäsenmaksujen yhteismäärä tilitetään perintäkausittain ao. toimihenkilöjärjestön osoittamalle

pankkitilille välittömästi perinnän tapahduttua niin pian kuin tilitys on teknisesti mahdollista.

Mikäli samalla työpaikalla on teknisiä toimihenkilöitä, jotka kuuluvat STTK:n jäsenliittojen eri paikallisosastoihin, menetellään seuraavasti:

STTK:n jäsenliitoille perintäkausittain tapahtuvan rahasumman tilityksestä on käytävä selville kunkin työpaikalla esiintyvän STTK:hon kuuluvan paikallisen yhdistyksen markkamääräinen jäsenmaksun summa. Paikallisen yhdistyksen koodi (numerotunnus) voi esiintyä Jp-sopimuslomakkeella.

Perittyjen jäsenmaksujen vuosittainen selvitys (TK-kaavio 6)

Niiden toimihenkilöiden osalta, joiden JP-sopimus on päättynyt vuoden aikana, on loppuselvitys tehty edellä kohdassa 2 selvitetyin Jp-sopimuksen päättymisilmoituksen yhteydessä välittömästi sopimuksen voimassaolon lakattua. Vuosittaisessa selvityksessä ovat mukana täten ne toimihenkilöt, joiden Jp-sopimus on ollut voimassa vuoden päättyessä ja jotka ovat olleet mainittuna ajankohtana työsuhteessa yritykseen.

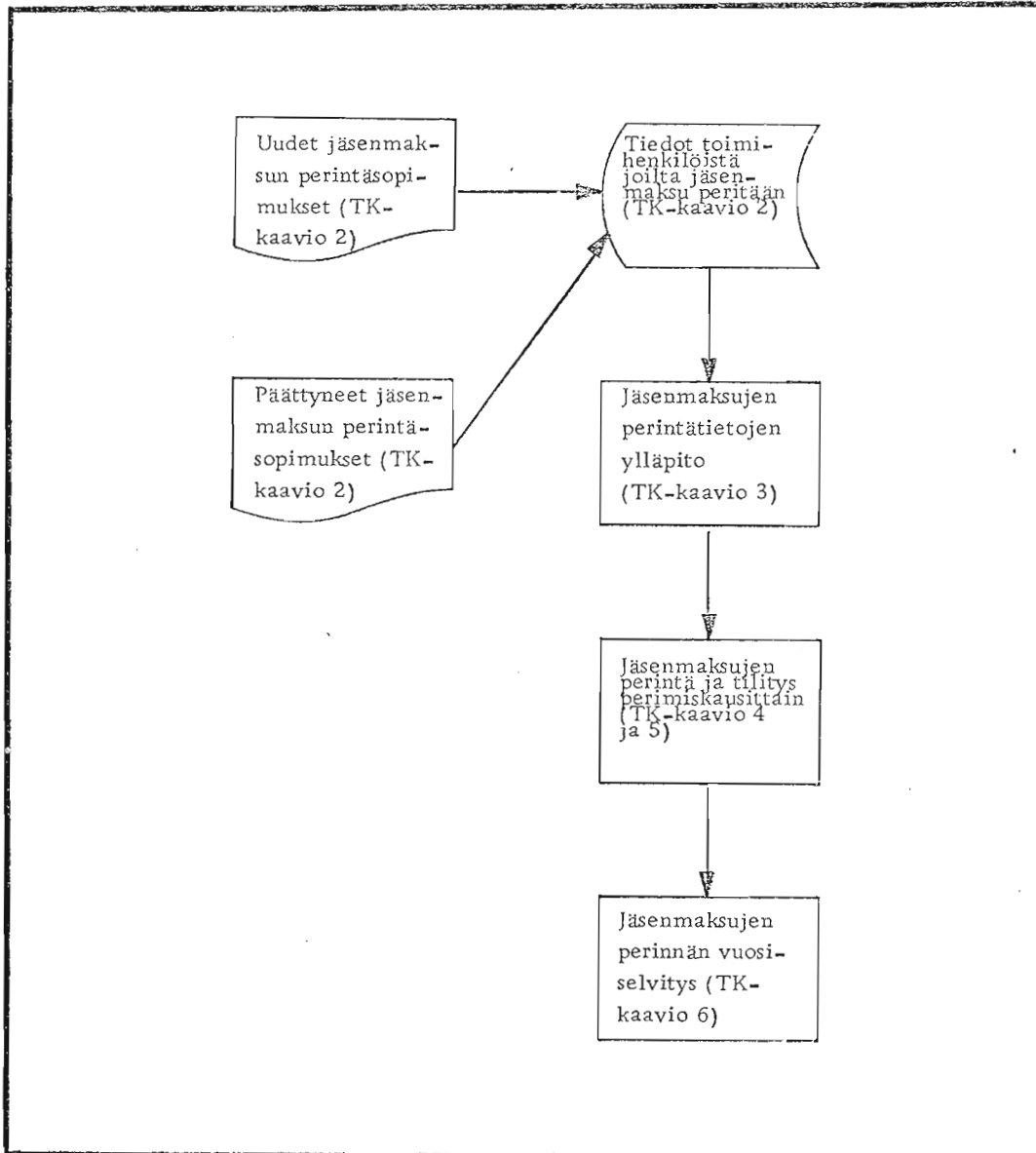
Työnantaja tekee vuoden aikana perittyjen jäsenmaksujen yhteismäärästä veroviranomaisten antamien ohjeiden mukaisesti merkinnän verokirjaan tai sen liitteeseen tai antaa perinnästä erillisen todistuksen. Samalla työnantaja tekee toimihenkilöjärjestöä varten vuoden aikana perityistä jäsenmaksuista vuosiselvityksen (esim. luettelo yhtenä kappaleena), josta käy ilmi

- perintävuosi (esim. luettelokohtaisesti)
- toimihenkilön nimi
- toimihenkilön väestörekisteritunnus
- vuoden aikana toimihenkilöltä perittyjen jäsenmaksujen yhteismäärä
- toimihenkilökohtainen perintäaika, mikäli Jp-sopimus on tehty kesken vuotta (esim. 1.6.-31.12.).

Jäsenmaksujen vuosiselvitys on tammikuun loppuun mennessä toimitettava luottamus-/yhdysmiehelle tai oltava nimetyn toimihenkilöiden edustajan saatavilla.

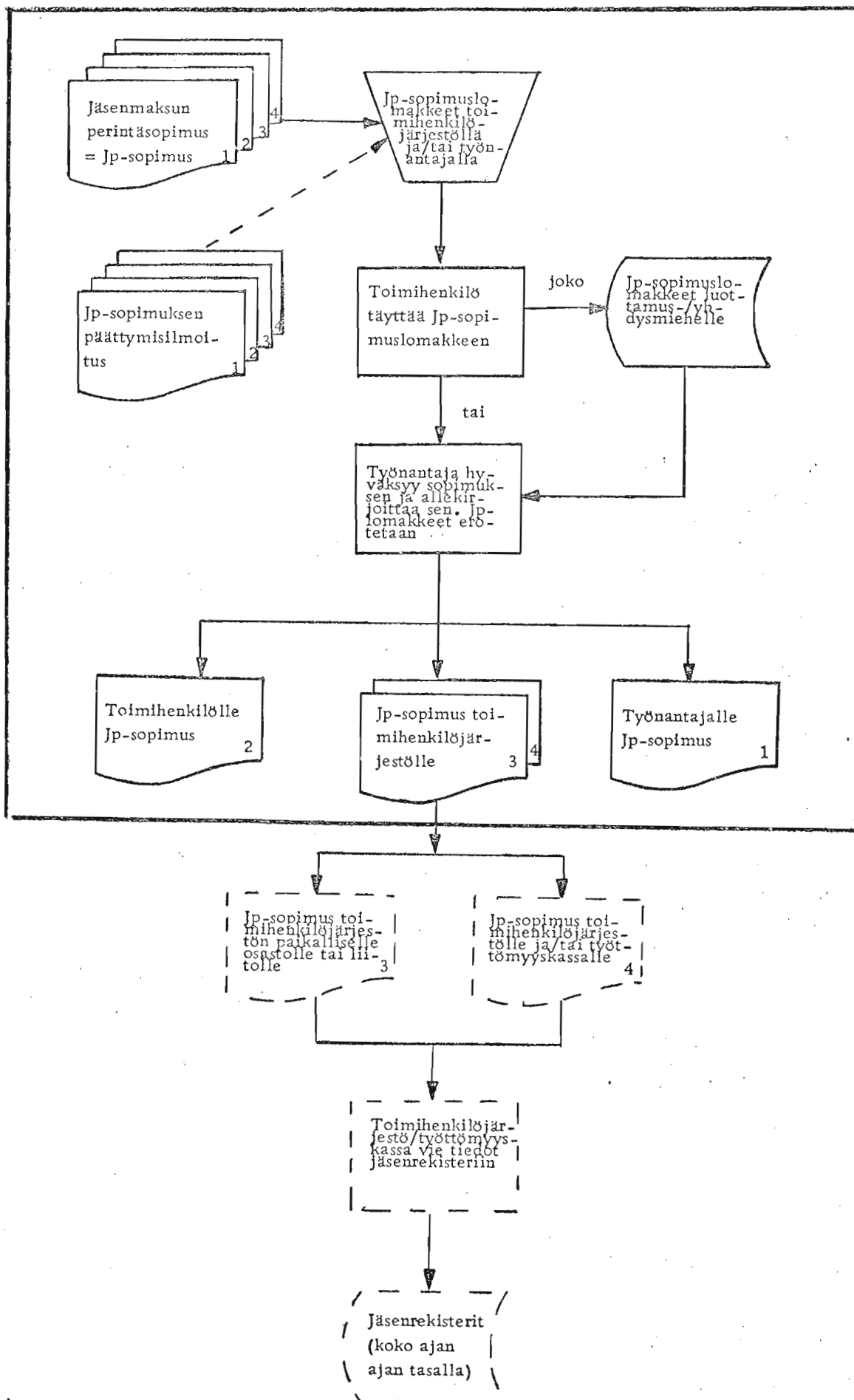
Jäsenmaksun perintäjärjestelmän yleiskulku

=====



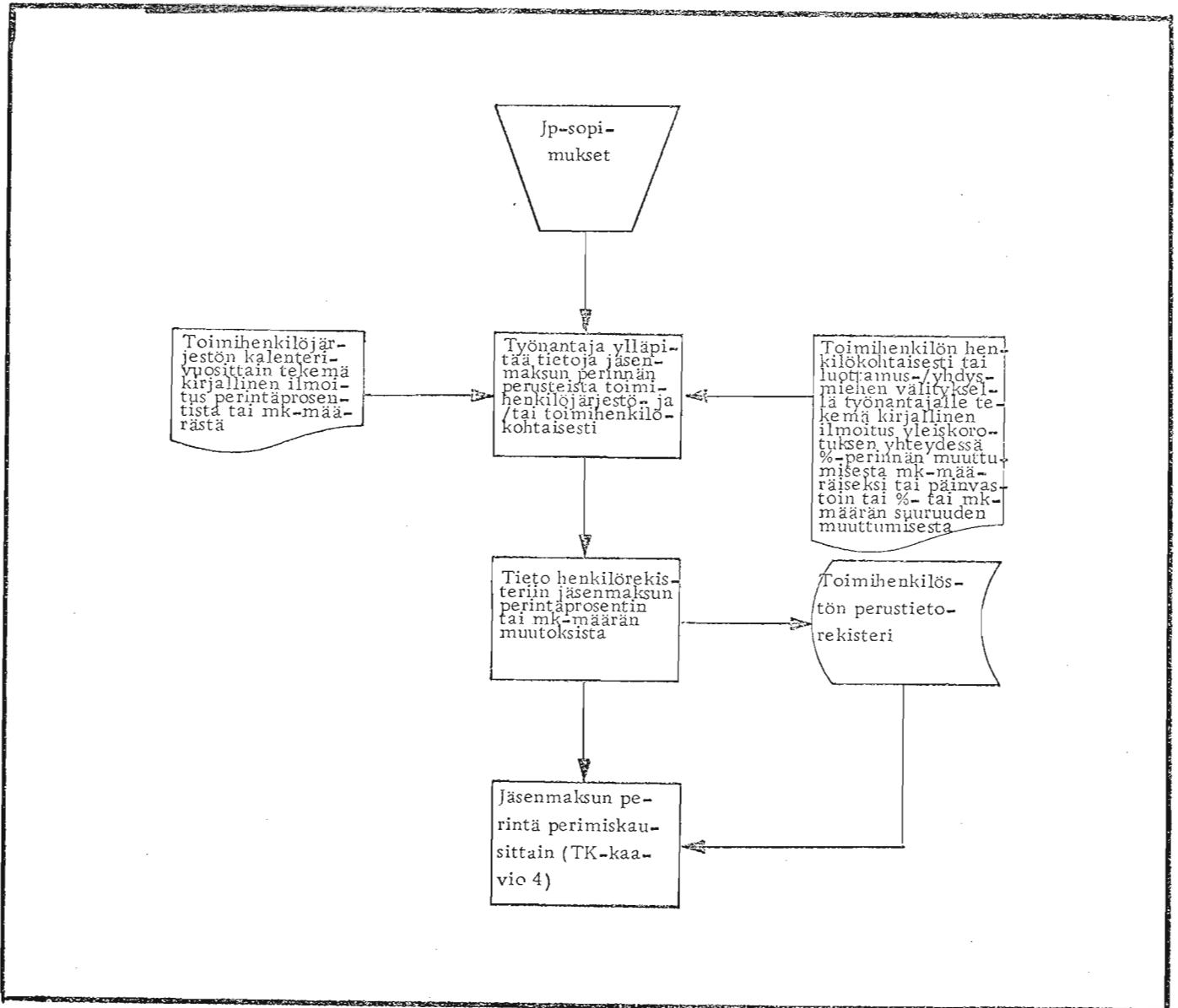
Jäsenmaksun perintäjärjestelmään liittyminen ja eroaminen

=====



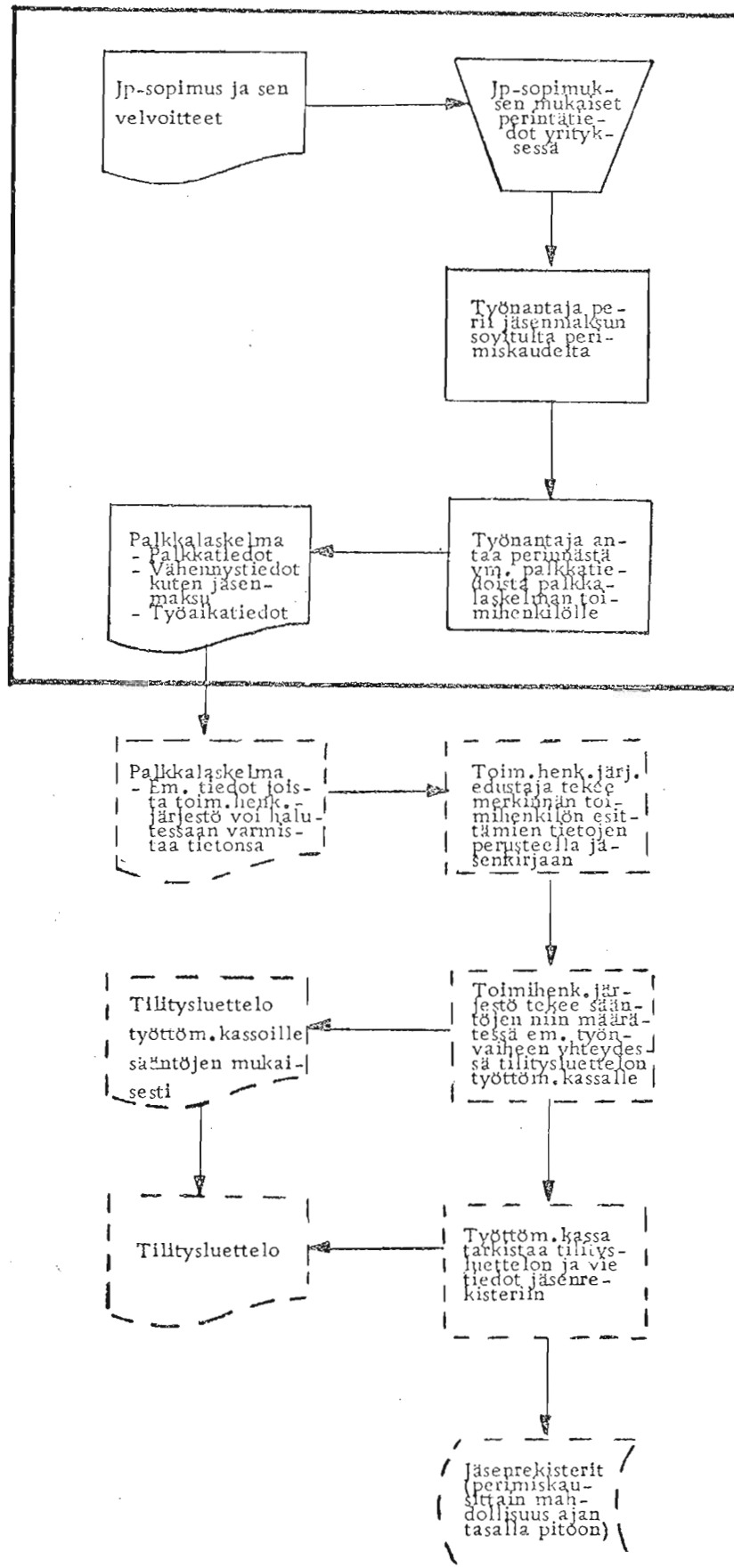
Ilmoitus jäsenmaksun perintäperusteiden muutoksista

=====



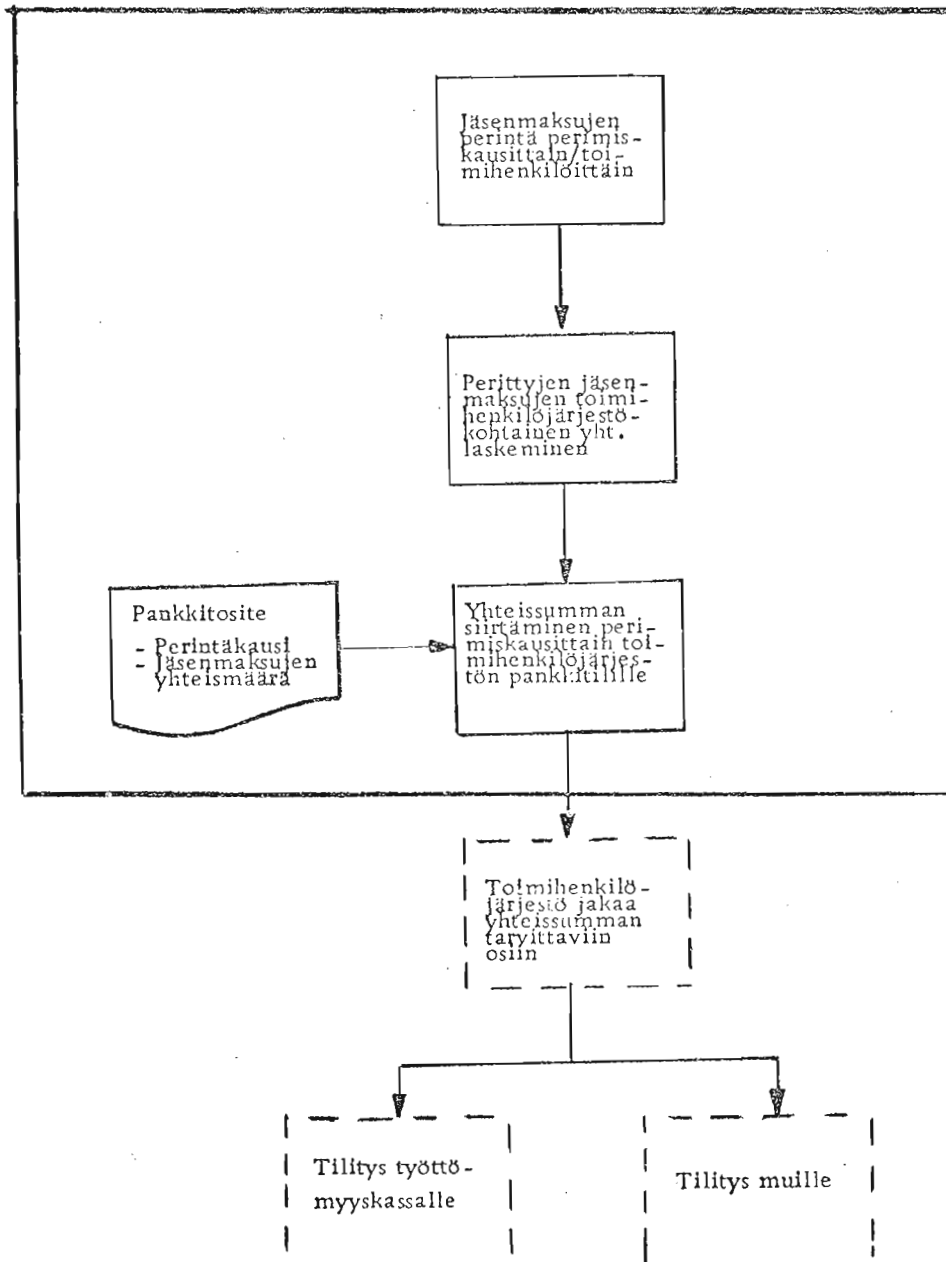
Jäsenmaksun perintä perimiskausittain

=====

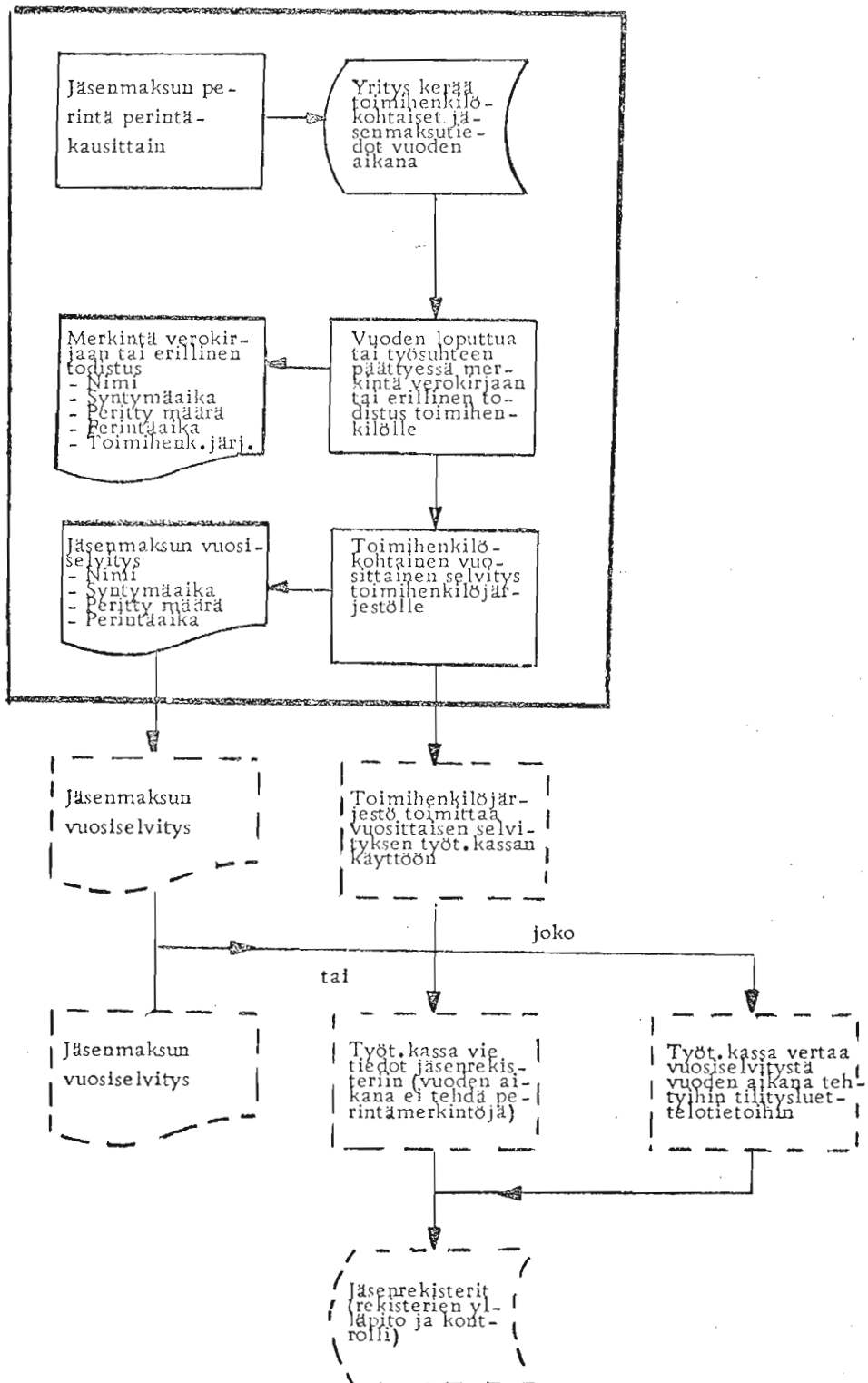


Perittyjen jäsenmaksujen tilitys

=====



Perittyjen jäsenmaksujen vuosittainen selvitys



Ammattiyhdistysjäsenmaksun perintäsopimus

Jäljempänä mainitut työnantaja ja toimihenkilö ovat tänään tehneet ammattiyhdistysjäsenmaksun perinnästä seuraavan sopimuksen

Työnantaja:	Nimi: Osoite:
Toimihenkilö:	Sukunimi: Etunimet: Väestörekisteritunnus: Jäsennumero: Osoite:
Jäsenmaksusuorituksen saaja:	Nimi: (Toimihenkilöjärjestö) Osoite: Pankkitili: Keskusliitto:
Perintäkausi:	
Perinnän peruste:	Työnantaja perii jäsenmaksun toimihenkilöjärjestön erikseen kirjallisesti ilmoittaman perintätäperusteen mukaisesti toimihenkilön siittä bruttopalkasta, josta veroennakonpidätys toimitetaan. Perintäperuste ilmoitetaan kalenterivuodeksi kerrallaan voimassa olevana yhdensuuntaisena %- tai markkamääränä, jota ei voida tänä aikana muuttaa. Työnantaja ei vastaa toimihenkilön eikä toimihenkilöjärjestön ilmoituksen virheellisyydestä.
Voimassaolo:	Tämä sopimus on voimassa työnantajan allekirjoituspäivää lähinnä seuraavan täyden perintäkauden alusta lukien toistaiseksi kuitenkin enintään niin kauan kuin työnantaja on työehtosopimuksen mukaisesti velvollinen toimittamaan jäsenmaksun perimisen taikka työsuhteen päättymiseen saakka. Toimihenkilö voi sanoa sopimuksen irti päättäväksi irtisanomista lähinnä seuraavan täyden perintäkauden kuluttua umpeen.
Toimihenkilön allekirjoitus:	
Päiväys:	
Todistajat:	(2 kpl)
Työnantajan allekirjoitus ja päiväys:	

Ilmoitus ammattiyhdistysjäsenmaksun perintäsopimuksen lakkaamisesta

Perintäsopimuksen irti- sanominen toimitettu:	(päiväys) Toimihenkilön allekirjoitus:
Työsuhde päättynyt:	Päivämäärä:
Työnantaja:	Nimi: Osoite:
Toimihenkilö:	Sukunimi: Etunimet: Väestörekisteritunnus: Jäsennumero: Osoite:
Jäsenmaksusuorituksen saaja:	Nimi: (Toimihenkilöjärjestö) Osoite: Pankkitili: Keskusliitto:
Loppuselvitys:	Peritty yhteismäärä mk: Perintäaika: (esim. 1.1.-30.5.69)
Työnantajan allekirjoitus ja päivämäärä:	