

SUOMEN SÄÄDÖSKOKOELMA

Julkaistu Helsingissä 18 päivänä maaliskuuta 2014

214/2014

Valtioneuvoston asetus

Varsinais-Suomen maakunnan luonnonsuojelualueista

Annettu Helsingissä 13 päivänä maaliskuuta 2014

Valtioneuvoston päätöksen mukaisesti säädetään luonnonsuojelulain (1096/1996) 17 ja 17 a §:n nojalla, sellaisina kuin ne ovat laissa 58/2011:

1 §

Luonnonsuojelualueiden perustamistarkoitus

Varsinais-Suomen maakunnan edustavien lehtojen ja jalopuumetsien, vanhojen metsien, soiden, lintuvesien, sekä saaristo- ja kallioluonnon eliöstön säilyttämiseksi luonnontilaisina ja niiden ekosysteemien häiriöttömän kehityksen turvaamiseksi tai ennalleen saattamiseksi, perinnemaisemien ylläpitämiseksi sekä retkeilyä, opetusta ja tutkimusta varten perustetaan luonnonsuojelulain (1096/1996) mukaisiksi muiksi luonnonsuojelualueiksi jäljempänä 2 §:ssä luetellut alueet.

2 §

Sijainti ja rajat

Luonnonsuojelualueiksi perustetaan seuraavat valtion omistamat alueet, joiden rajat on merkitty punaisella viivalla tämän asetuksen liitteinä oleviin karttoihin:

- 1) Dragsfjärdin Stormossenin luonnonsuojelualue, jonka pinta-ala on noin 123,8 hehtaaria (liite 1), Kemiönsaaren kunnassa,
- 2) Kemiön Stormossenin luonnonsuojelualue, jonka pinta-ala on noin 105,7 hehtaaria (liite 2), Kemiönsaaren kunnassa,
- 3) Iso-Rahin luonnonsuojelualue, jonka pinta-ala on noin 118,6 hehtaaria (liite 3), Kustavin kunnassa,
- 4) Malijärven luonnonsuojelualue, jonka

pinta-ala on noin 103,4 hehtaaria (liite 4), Laitilan kaupungissa,

5) Iso-Hölön luonnonsuojelualue, jonka pinta-ala on noin 859,4 hehtaaria (liite 5), Laitilan kaupungissa ja Euran kunnassa,

6) Nukinrahkan ja Hirvilammensuon luonnonsuojelualue, jonka pinta-ala on noin 887,7 hehtaaria (liite 6), Laitilan kaupungissa ja Mynämäen kunnassa,

7) Laitilan metsien luonnonsuojelualue, jonka pinta-ala on noin 169,6 hehtaaria (liite 7), Laitilan kaupungissa ja Mynämäen kunnassa,

8) Kivijärven metsien luonnonsuojelualue, jonka pinta-ala on noin 111,1 hehtaaria (liite 8), Laitilan kaupungissa ja Mynämäen sekä Vehmaan kunnissa,

9) Otajärven luonnonsuojelualue, jonka pinta-ala on noin 112,1 hehtaaria (liite 9), Laitilan ja Rauman kaupungeissa sekä Pyhärannan kunnassa,

10) Maisaarensuon luonnonsuojelualue, jonka pinta-ala on noin 206,0 hehtaaria (liite 10), Loimaan kaupungissa,

11) Himmaistenrahkan luonnonsuojelualue, jonka pinta-ala on noin 377,8 hehtaaria (liite 11), Loimaan kaupungissa ja Oripään kunnassa,

12) Telkunsuon luonnonsuojelualue, jonka pinta-ala on noin 849,1 hehtaaria (liite 12), Loimaan kaupungissa ja Punkalaitumen kunnassa,

13) Öksyssuon luonnonsuojelualue, jonka

pinta-ala on noin 446,0 hehtaaria (liite 13), Loimaan ja Someron kaupungeissa ja Ypäjän sekä Kosken kunnissa,

14) Karhunperänrahkan luonnonsuojelualue, jonka pinta-ala on noin 799,3 hehtaaria (liite 14), Marttilan kunnassa ja Salon kaupungissa,

15) Oukkulanlahden luonnonsuojelualue, jonka pinta-ala on noin 132,5 hehtaaria (liite 15), Maskun kunnassa,

16) Kolkansuon luonnonsuojelualue, jonka pinta-ala on noin 1048,4 hehtaaria (liite 16), Mynämäen kunnassa,

17) Mietoistenlahden luonnonsuojelualue, jonka pinta-ala on noin 285,8 hehtaaria (liite 17), Mynämäen kunnassa,

18) Krampin luonnonsuojelualue, jonka pinta-ala on noin 233,7 hehtaaria (liite 18), Naantalın kaupungissa,

19) Pakinaisten saariston luonnonsuojelualue, jonka pinta-ala on noin 267,0 hehtaaria (liite 19), Naantalın kaupungissa,

20) Houtskarın lehtojen luonnonsuojelualue, jonka pinta-ala on noin 150,2 hehtaaria (liite 20), Paraisten kaupungissa,

21) Högön luonnonsuojelualue, jonka pinta-ala on noin 287,7 hehtaaria (liite 21), Paraisten kaupungissa,

22) Nauvon järvien luonnonsuojelualue, jonka pinta-ala on noin 202,7 hehtaaria (liite 22), Paraisten kaupungissa,

23) Seilın saariston luonnonsuojelualue, jonka pinta-ala on noin 1305,0 hehtaaria (liite 23), Paraisten kaupungissa,

24) Kontolanrahkan luonnonsuojelualue, jonka pinta-ala on noin 845,6 hehtaaria (liite 24), Pöytyän kunnassa ja Loimaan kaupungissa,

25) Rehtsuon luonnonsuojelualue, jonka pinta-ala on noin 122,3 hehtaaria (liite 25), Ruskon kunnassa,

26) Kakossuon luonnonsuojelualue, jonka pinta-ala on noin 222,0 hehtaaria (liite 26), Salon kaupungissa,

27) Pyysuon luonnonsuojelualue, jonka pinta-ala on noin 165,5 hehtaaria (liite 27), Salon kaupungissa,

28) Raadesuon luonnonsuojelualue, jonka pinta-ala on noin 124,1 hehtaaria (liite 28), Salon kaupungissa,

29) Hyypärän luonnonsuojelualue, jonka

pinta-ala on noin 449,3 hehtaaria (liite 29), Salon ja Someron kaupungeissa,

30) Rekijokilaakson luonnonsuojelualue, jonka pinta-ala on noin 103,4 hehtaaria (liite 30), Someron kaupungissa ja

31) Reksuon luonnonsuojelualue, jonka pinta-ala on noin 411,2 hehtaaria (liite 31), Someron kaupungissa.

3 §

Rauhoitussäännökset

Tällä asetuksella perustettuihin luonnonsuojelualueisiin sovellettavista rauhoitussäännöksistä säädetään luonnonsuojelulain 17 a §:ssä.

Seuraavat toimet ovat sallittuja:

1) hirvenmetsästys 15.10. - 31.12 välisenä aikana Dragsfjärdin Stormossenin, Kemiön Stormossenin, Iso-Hölön, Nukinrahkan ja Hirvilamminsuon, Otajärven, Maisaarensuon, Himmaistenrahkan, Telkunsuon, Öksyssuon, Karhunperänrahkan, Kolkansuon, Krampin, Houtskarın lehtojen, Nauvon järvien, Seilın saariston, Kontolanrahkan, Rehtsuon, Kakossuon, Pyysuon ja Reksuon luonnonsuojelualueilla;

2) metsäkauriin metsästys 15.10. – 31.12 välisenä aikana Dragsfjärdin Stormossenin, Kemiön Stormossenin, Krampin, Pakinaisten saariston, Houtskarın lehtojen, Nauvon järvien ja Seilın saariston luonnonsuojelualueilla;

3) ketun metsästys **Otajärven, Oukkulanlahden** ja Mietoistenlahden luonnonsuojelualueilla;

4) sinisorsan, haapanan, tavin ja telkän metsästys Otajärven luonnonsuojelualueen liitekarttaan 9 merkityillä osilla ja Oukkulanlahden luonnonsuojelualueen liitekarttaan 15 merkityillä osilla;

5) ojien ylläpito ja kunnostus luonnonsuojelualueen ulkopuolisten alueiden kuivatus-
tarpeita varten;

6) kevyen liikenteen väylän rakentaminen saaristotien yhteyteen Seilın saariston luonnonsuojelualueella; väylän rakentamisessa ja sijoittamisessa tulee välttää luonnonarvoja ja maisemaa muuttavia toimenpiteitä;

7) sähkö- ja tietoliikenneyhteyksien tai tienpidon edellyttämien vähäisten rakentei-



den sijoittaminen Telkunsuon ja Seilin saariston luonnonsuojelualueisiin rajoittuvien maanteiden välittömään läheisyyteen;

8) puolustusvoimien harjoitus- ja koulustoiminta niillä alueilla, joihin puolustusvoimilla on käyttöoikeus;

9) kiinteiden muinaisjäännösten muinaismuistolain (295/1963) mukaiset tutkimukset.

4 §

Voimaantulo

Tämä asetus tulee voimaan 15 päivänä huhtikuuta 2014.

Helsingissä 13 päivänä maaliskuuta 2014

Ympäristöministeri *Ville Niinistö*

Tällä asetuksella kumotaan:

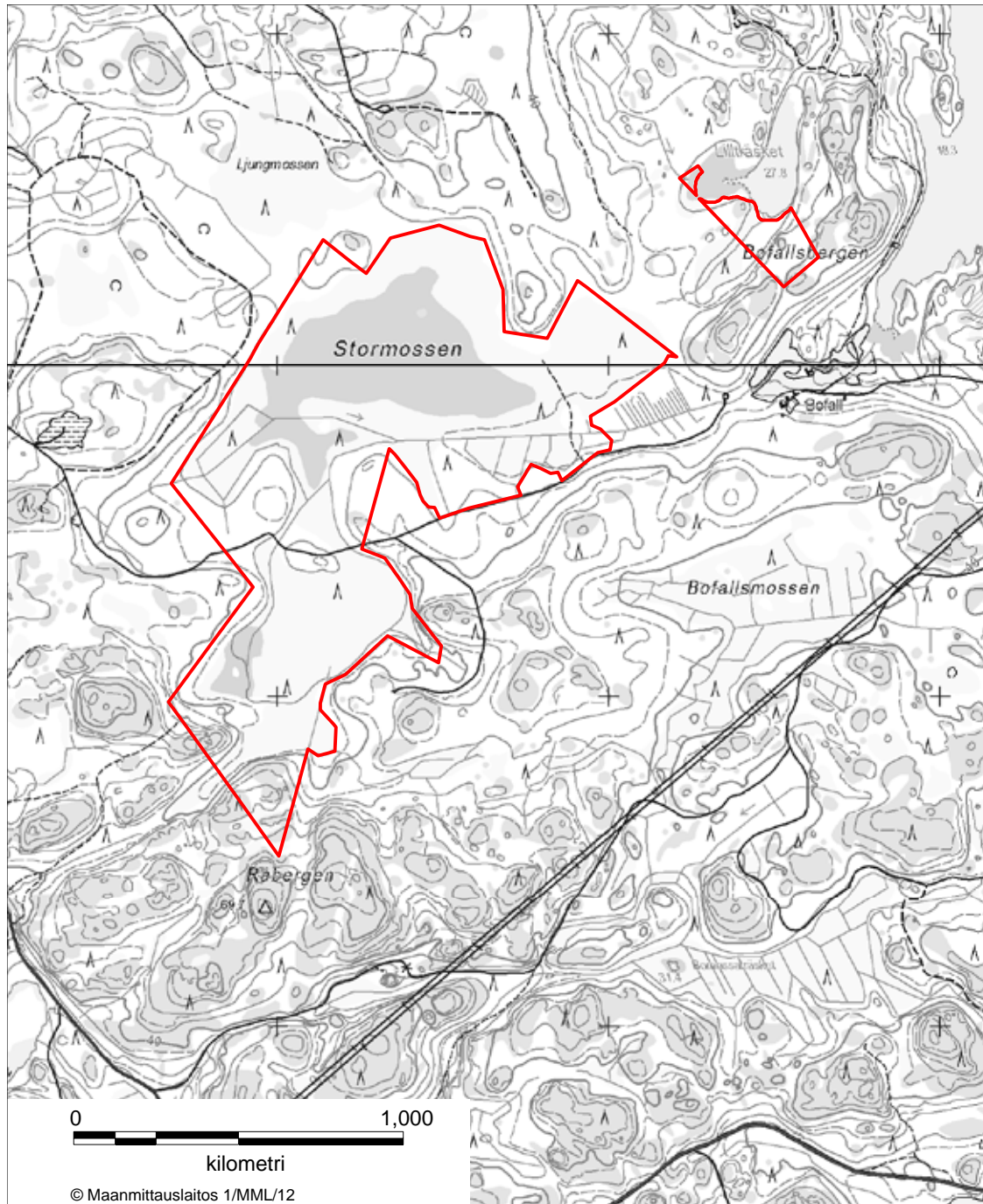
1) Karpanmäen luonnonsuojelualueesta annettu asetus (809/1985);

2) erityisen luonnonsuojelualueen muodostamisesta Laajoen suistoon annettu asetus (822/1971);

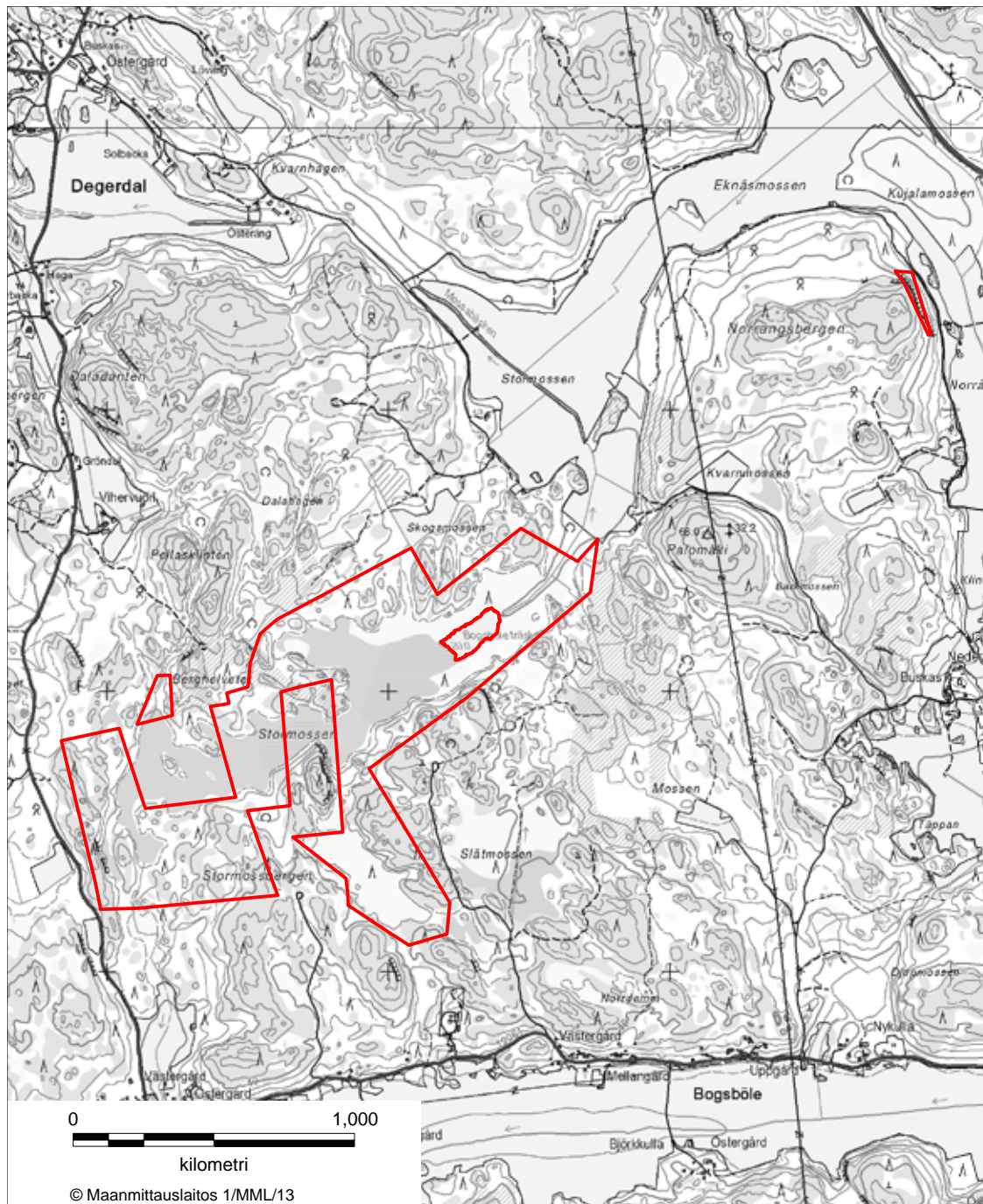
3) vanhojen metsien suojelusta annetun asetuksen (1115/1993) 2 §:n 1 momentin 4 kohta.

Asetuksen voimaantullessa voimassa olevien metsästysvuokrasopimusten mukainen metsästys voi jatkua 3 §:n estämättä tammi-kuun 31 päivään 2015.

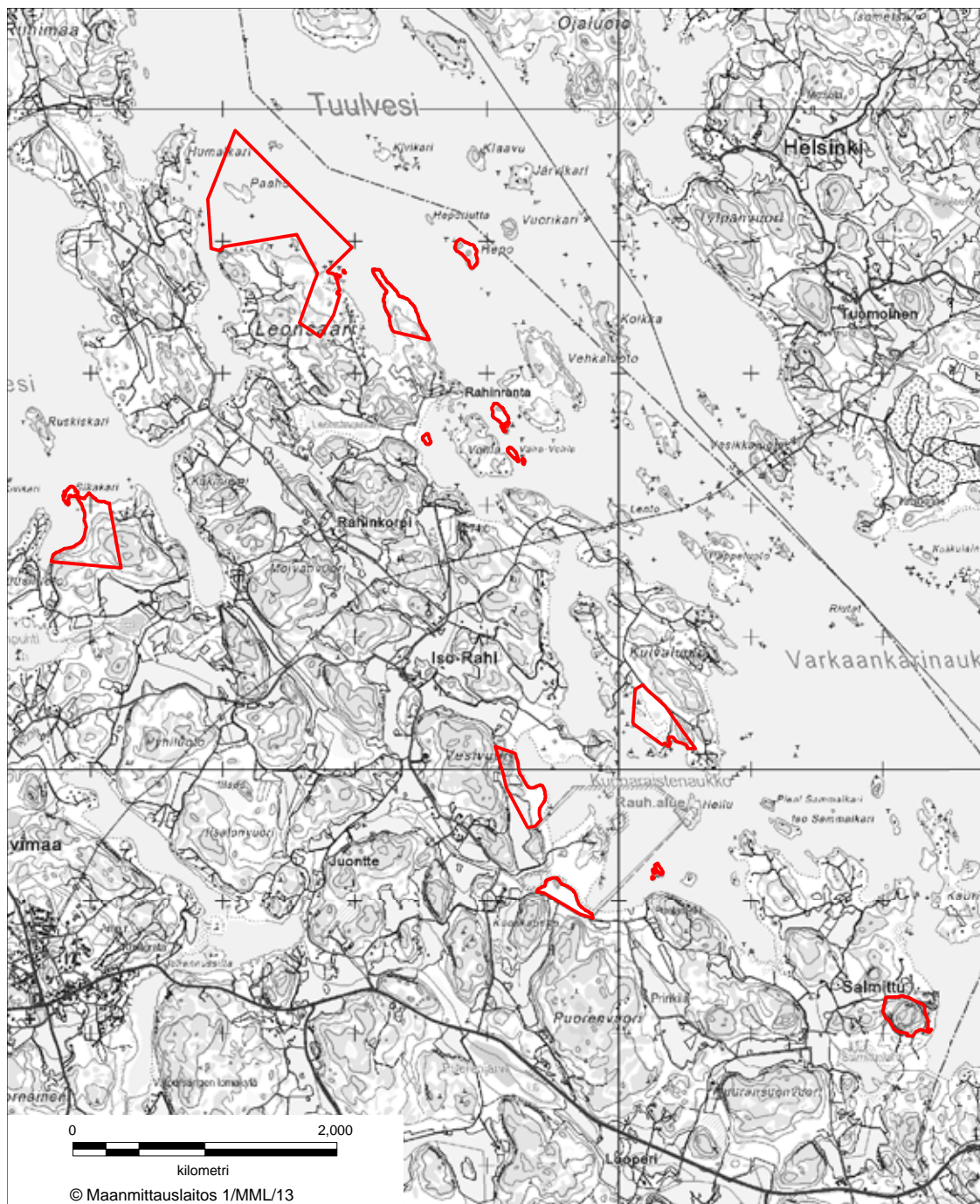
Lainsäädäntöneuvos Heikki Korpelainen



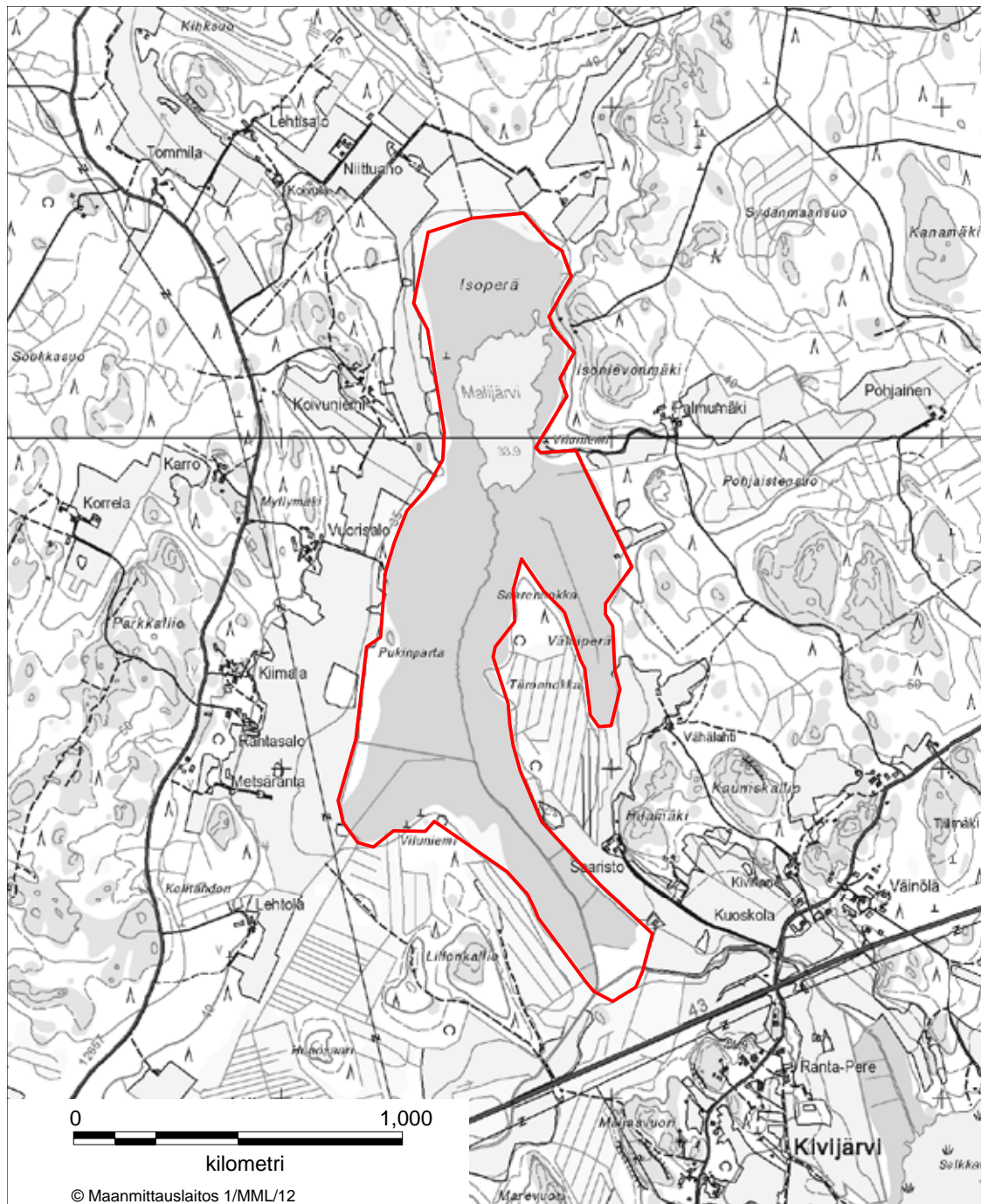
LIITE 1 DRAGSFJÄRDIN STORMOSSENIN LUONNONSUOJELUALUE
Kemönsaari



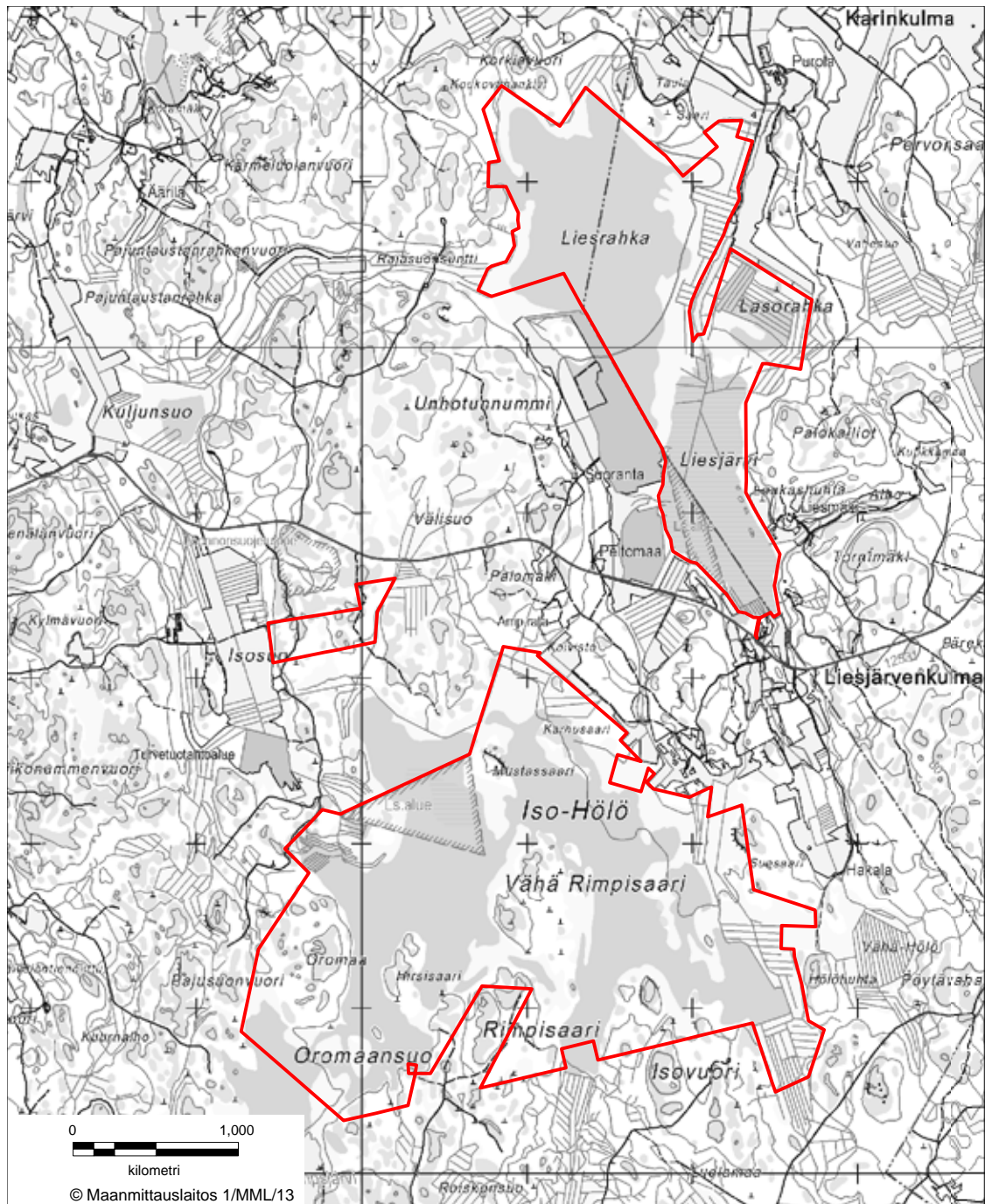
LIITE 2 KEMIÖN STORMOSSENIN LUONNONSUOJELUALUE
Kemiönsaari



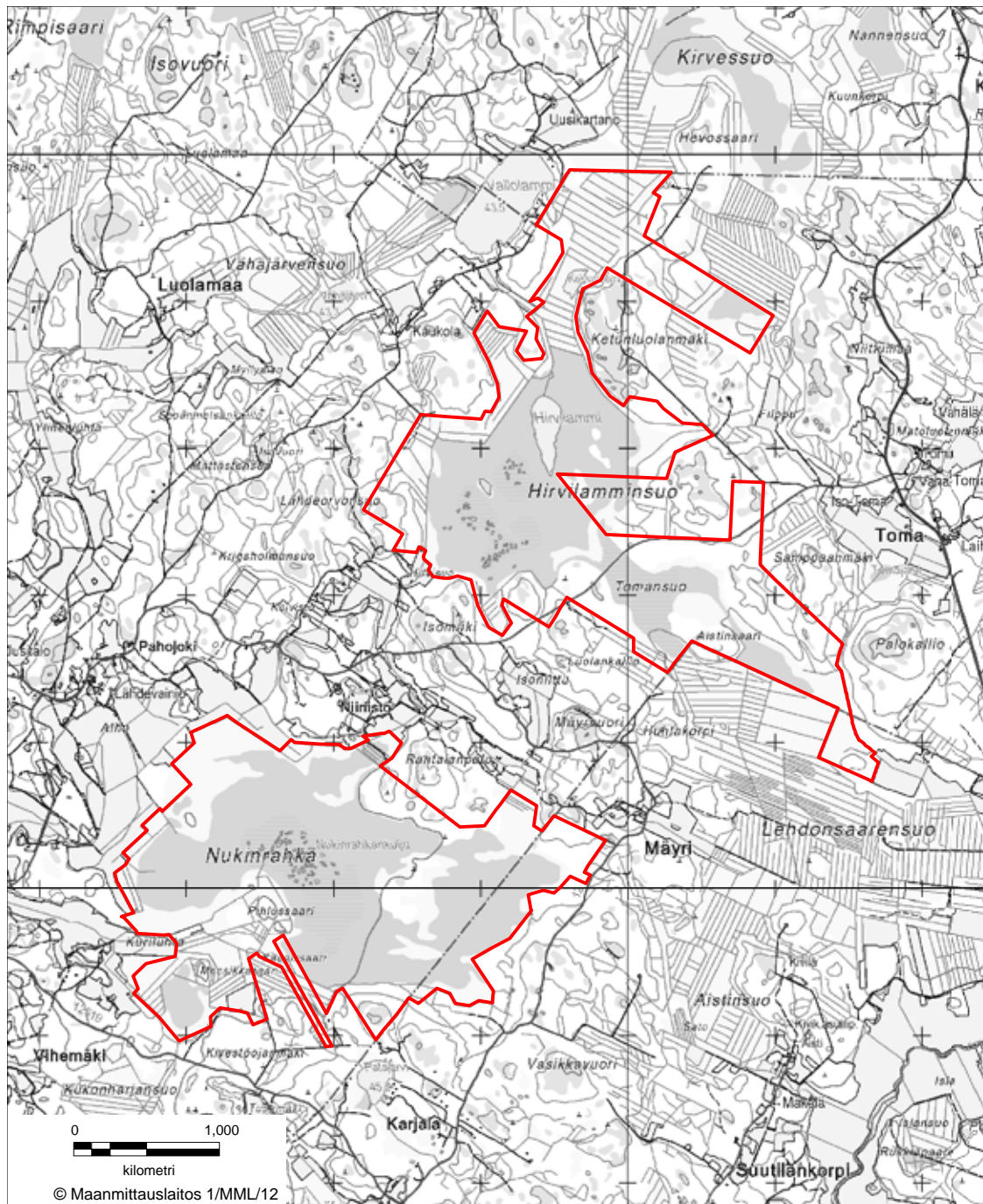
LIITE 3 ISO-RAHI LUONNONSUOJELUALUE
Kustavi



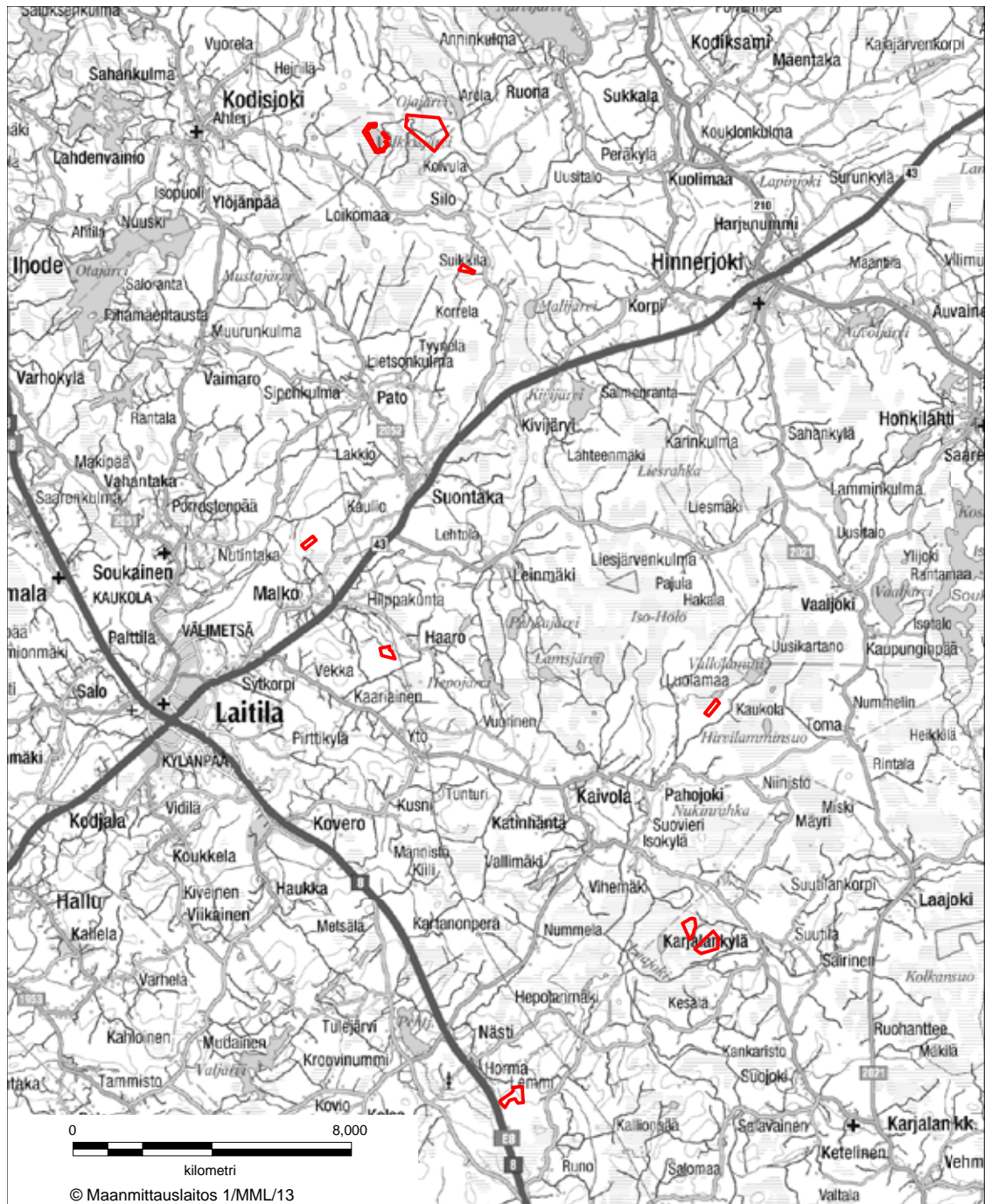
LIITE 4 MALIJÄRVEN LUONNONSUOJELUALUE
Laitila



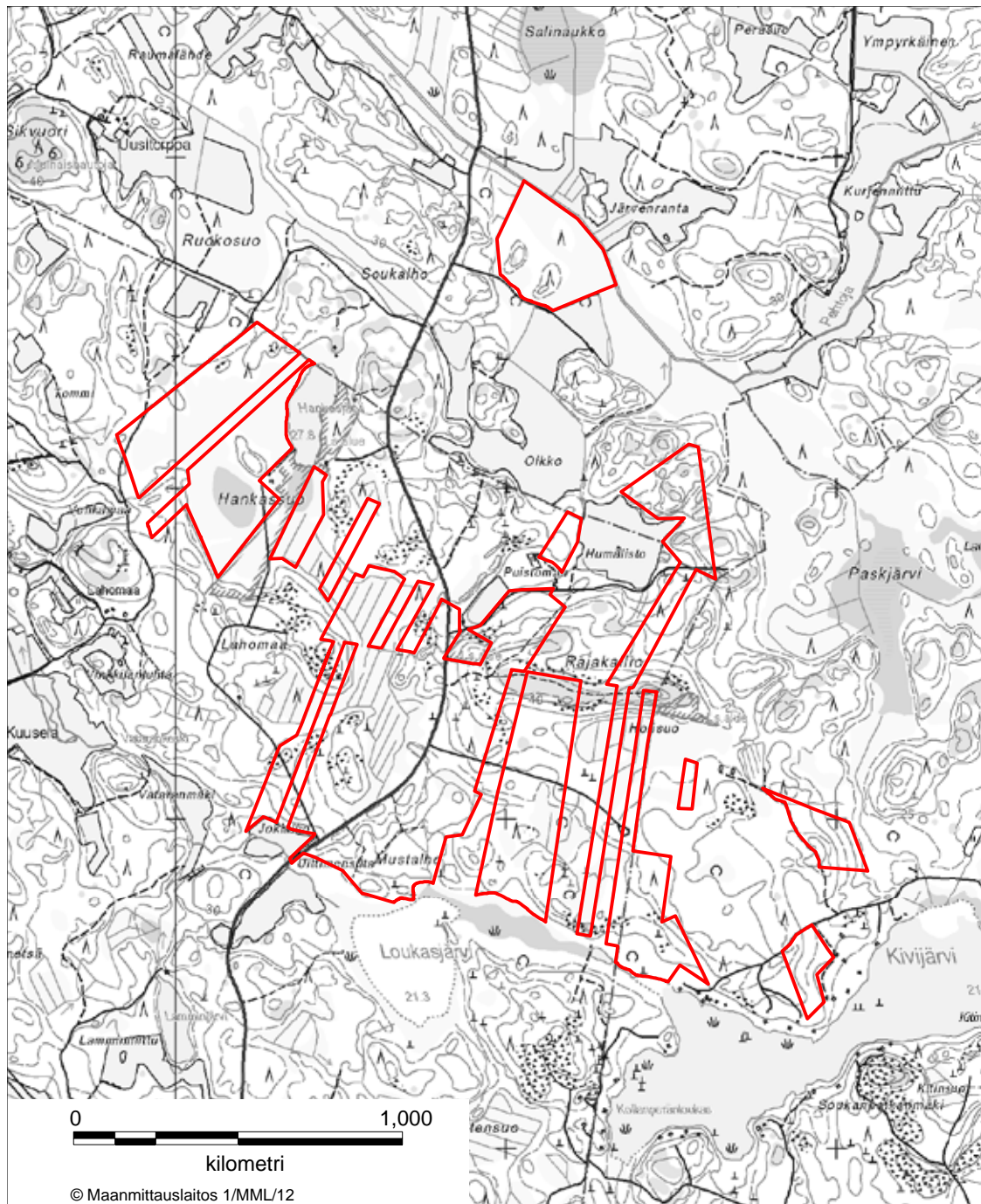
LIITE 5 ISO-HÖLÖN LUONNONSUOJELUALUE
Laitila, Eura



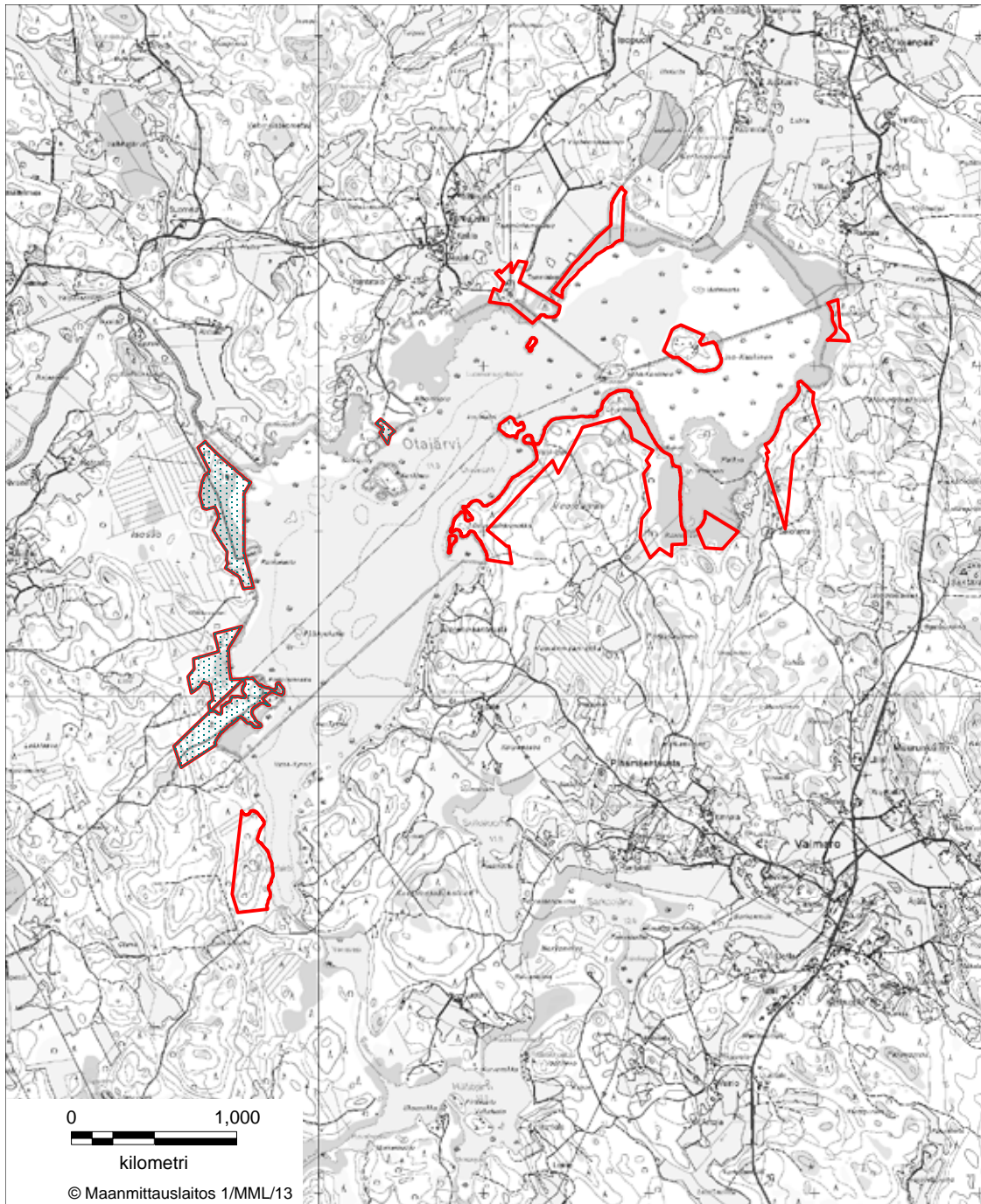
LIITE 6 NUKINRAHKAN JA HIRVILAMMINSUON LUONNONSUOJELUALUE
Laitila, Mynämäki



LIITE 7 LAITILAN METSIEN LUONNONSUOJELUALUE
Laitila, Mynämäki

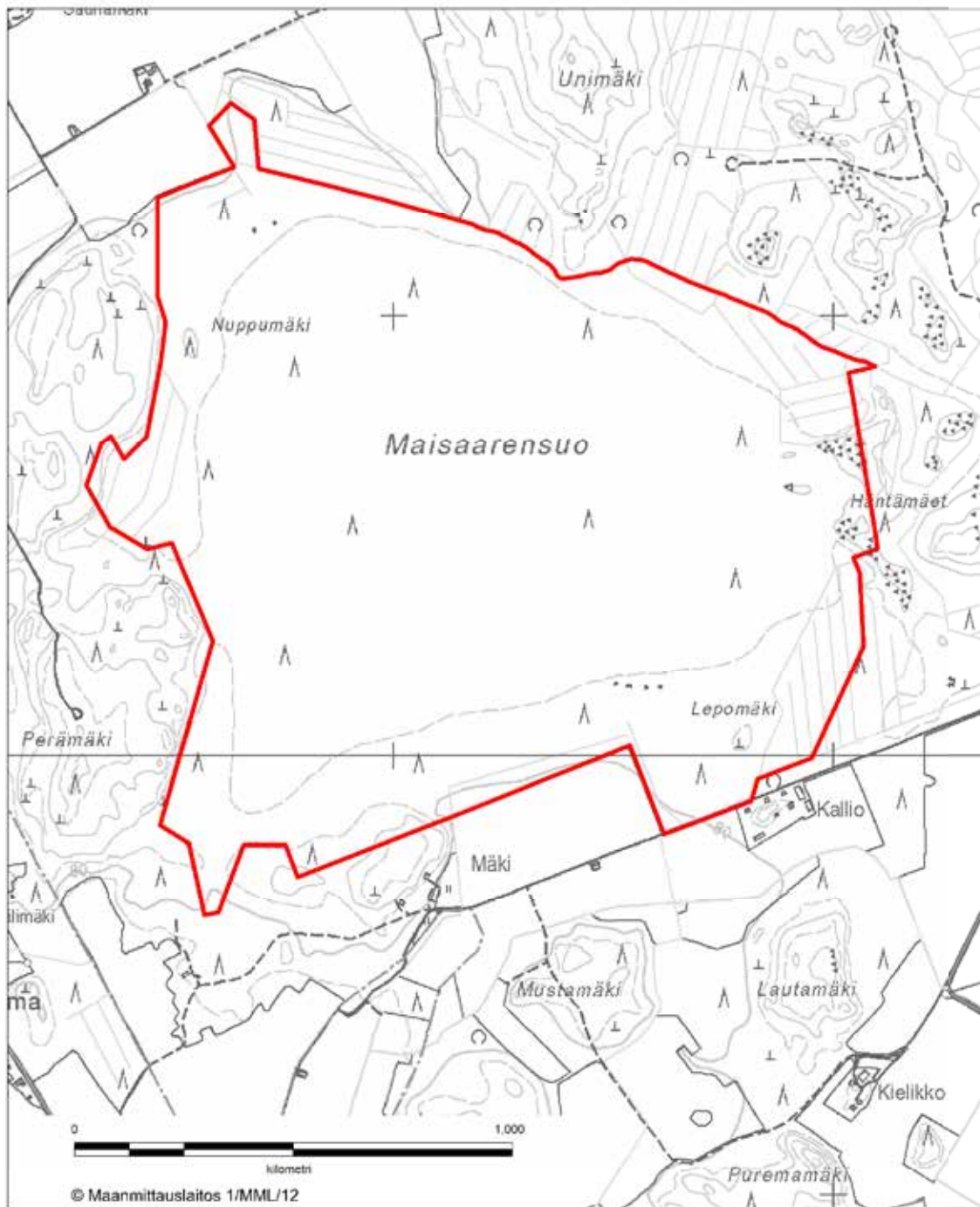


LIITE 8 KIVIJÄRVEN METSIEN LUONNONSUOJELUALUE
Mynämäki, Laitila, Vehmaa

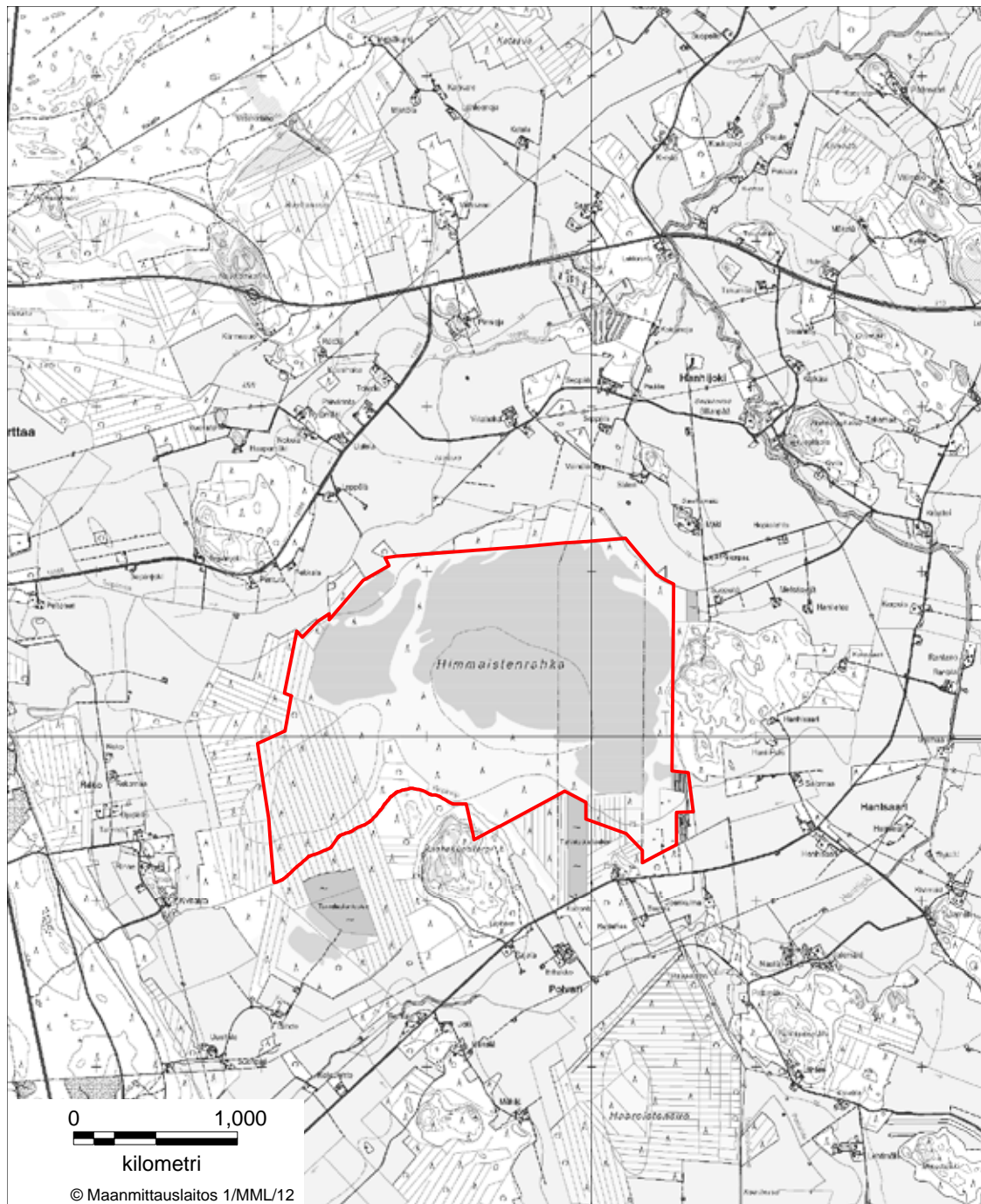


LIITE 9 OTAJÄRVEN LUONNONSUOJELUALUE
Laitila, Pyhäranta, Rauma

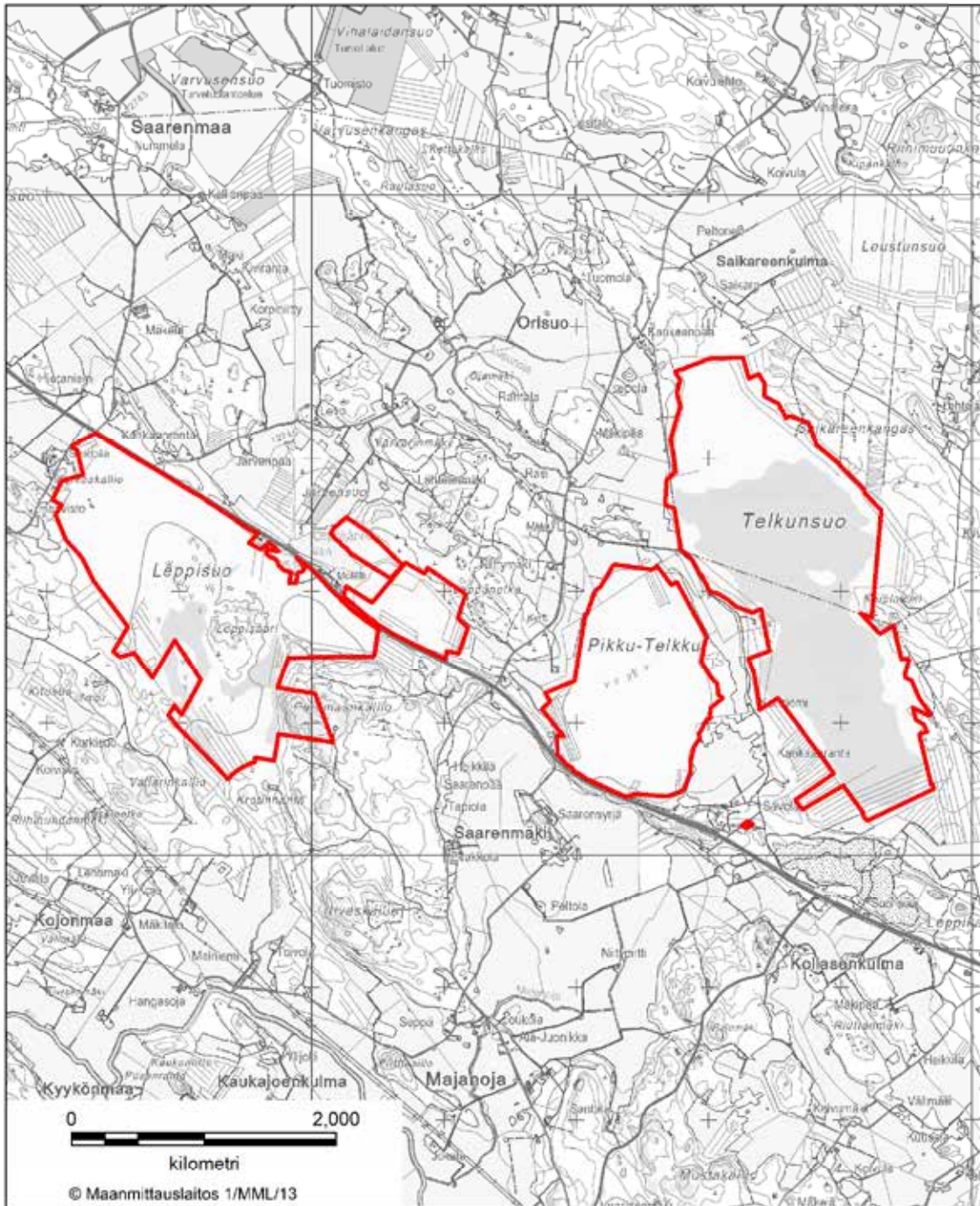
Vesilintujen metsästyks on sallittu rasteroidulla alueella asetuksen 3 §:n 2 momentin 3 kohdan mukaisesti.



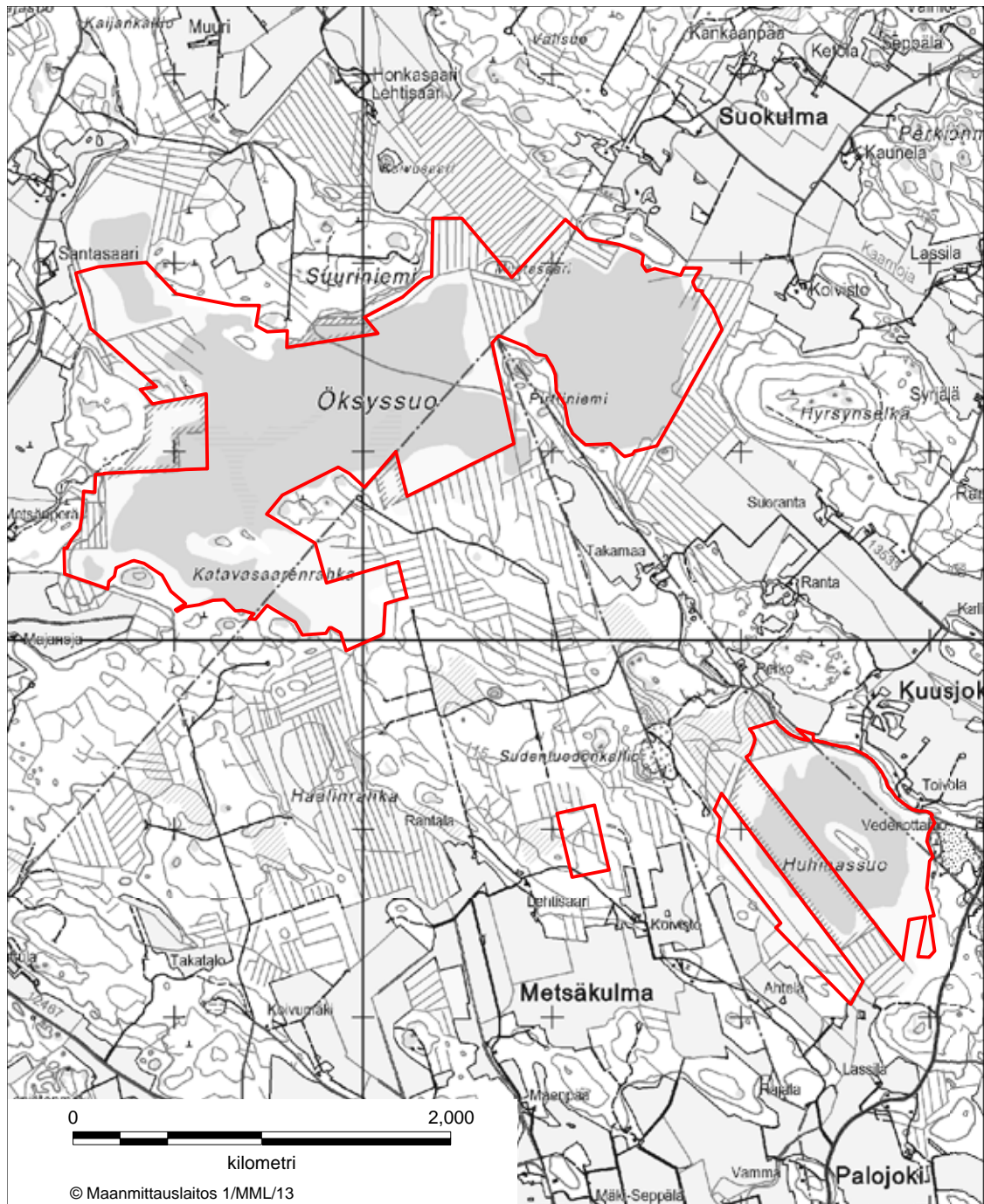
LIITE 10 MAISAARENSUON LUONNONSUOJELUALUE
Loimaa



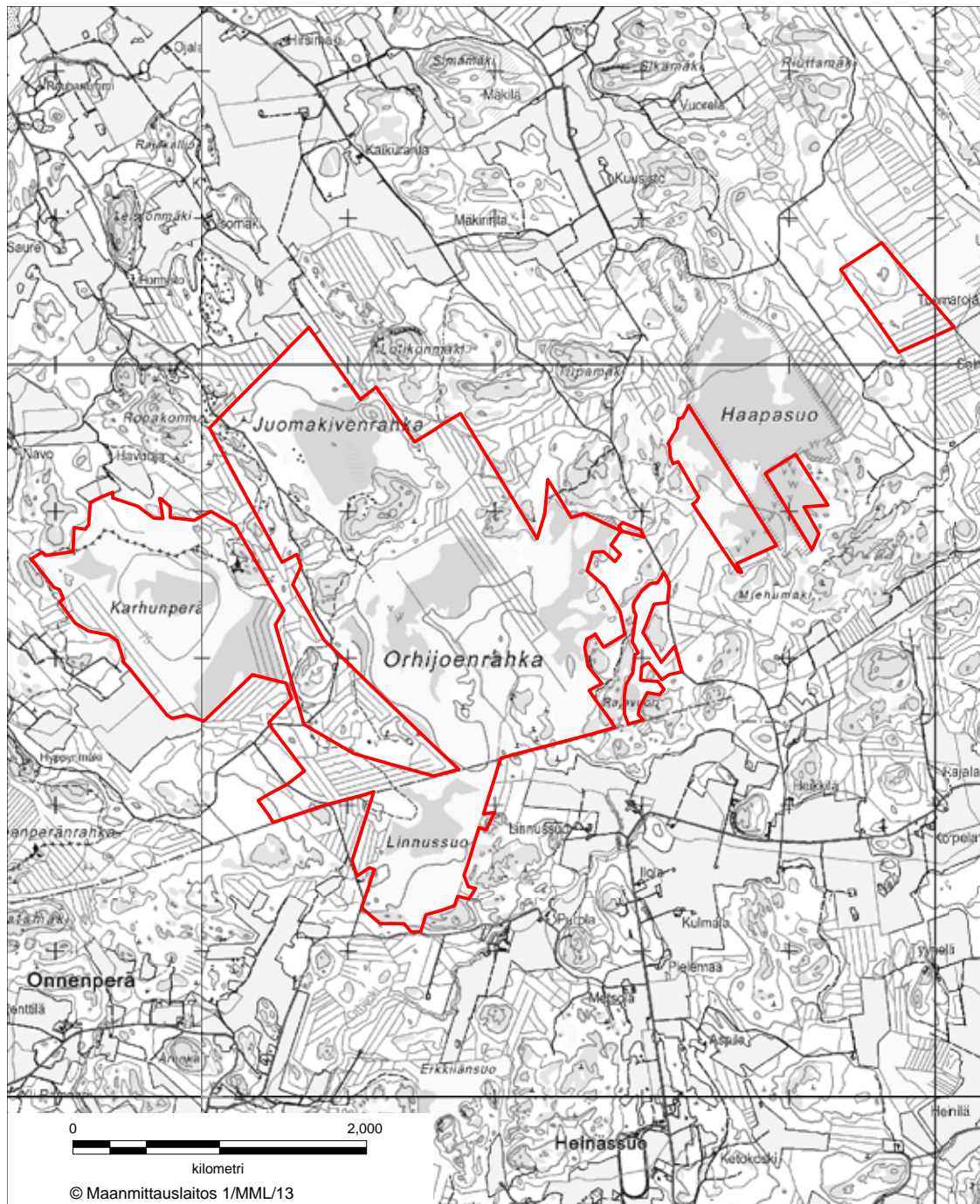
LIITE 11 HIMMAISTENRAHKAN LUONNONSUOJELUALUE
Loimaa, Oripää



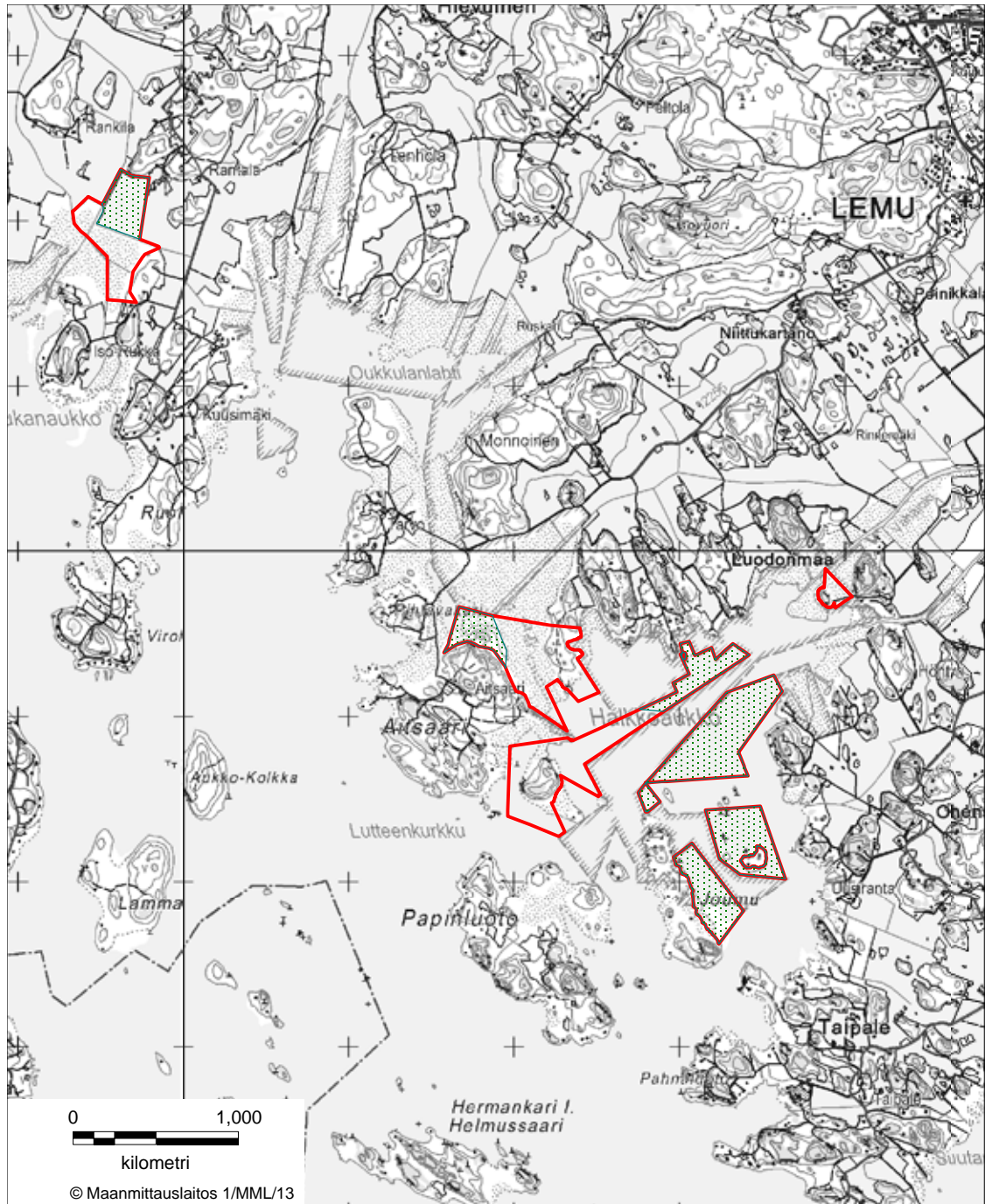
LIITE 12 TELKUNSUON LUONNONSUOJELUALUE
Punkalaidun, Loimaa



LIITE 13 ÖKSYSSUON LUONNONSUOJELUALUE
Loimaa, Koski TL, Somero, Ypäjä

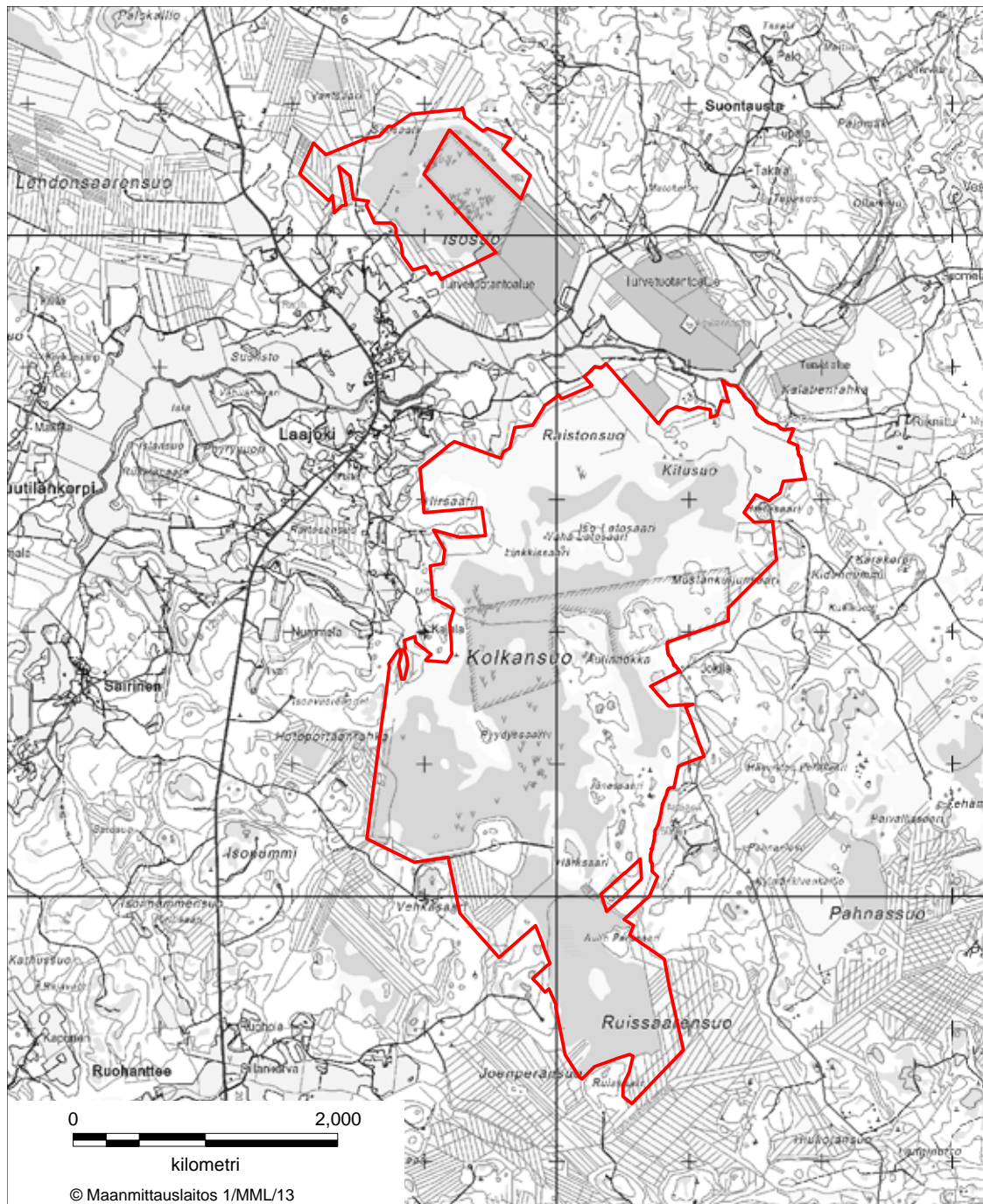


LIITE 14 KARHUNPERÄNRAHKAN LUONNONSUOJELUALUE
Marttila, Salo

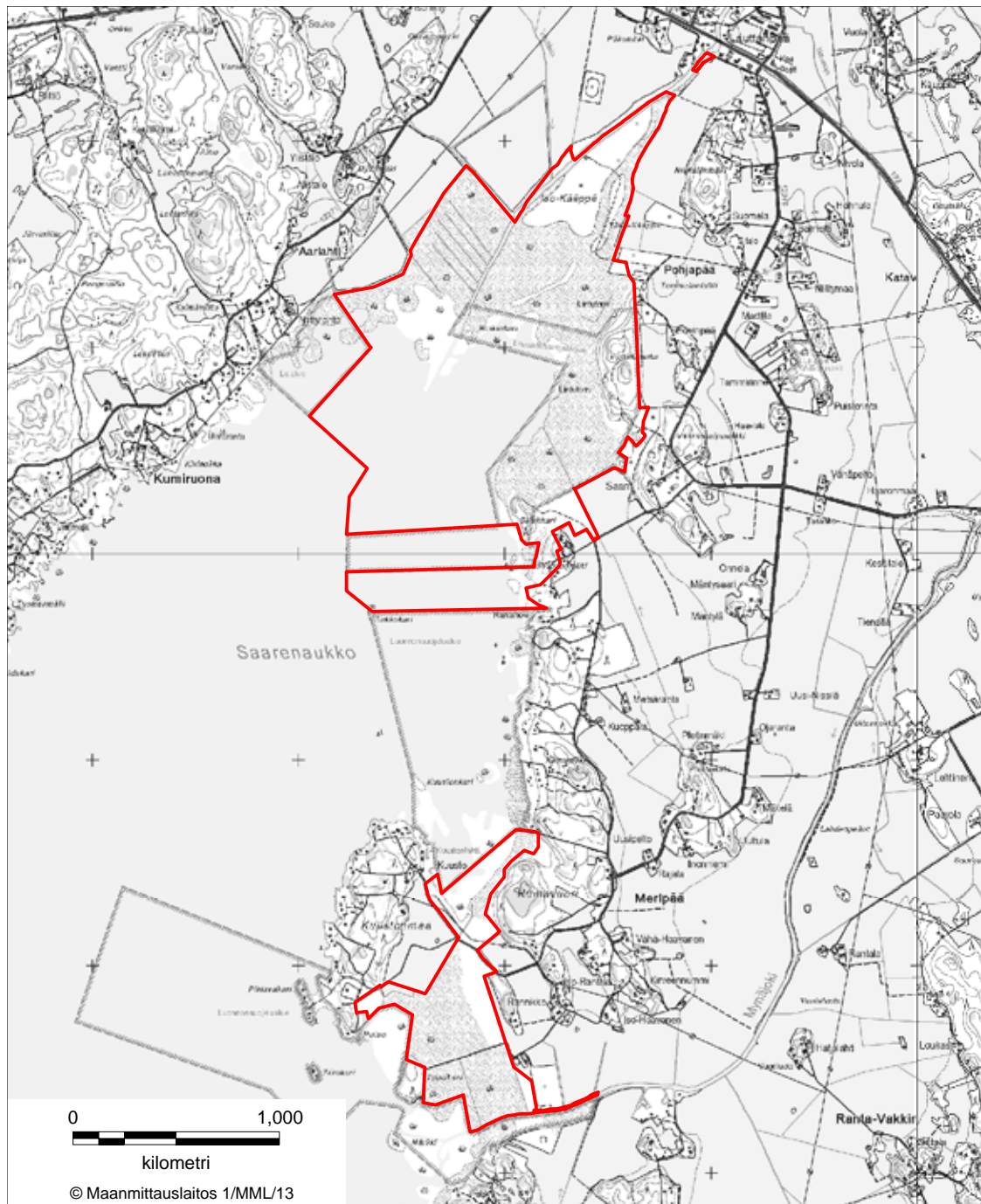


LIITE 15 OUKKULANLAHDEN LUONNONSUOJELUALUE Masku

Vesilintujen metsästys on sallittu rasteroidulla alueella asetuksen 3 §:n 2 momentin 3 kohdan mukaisesti.



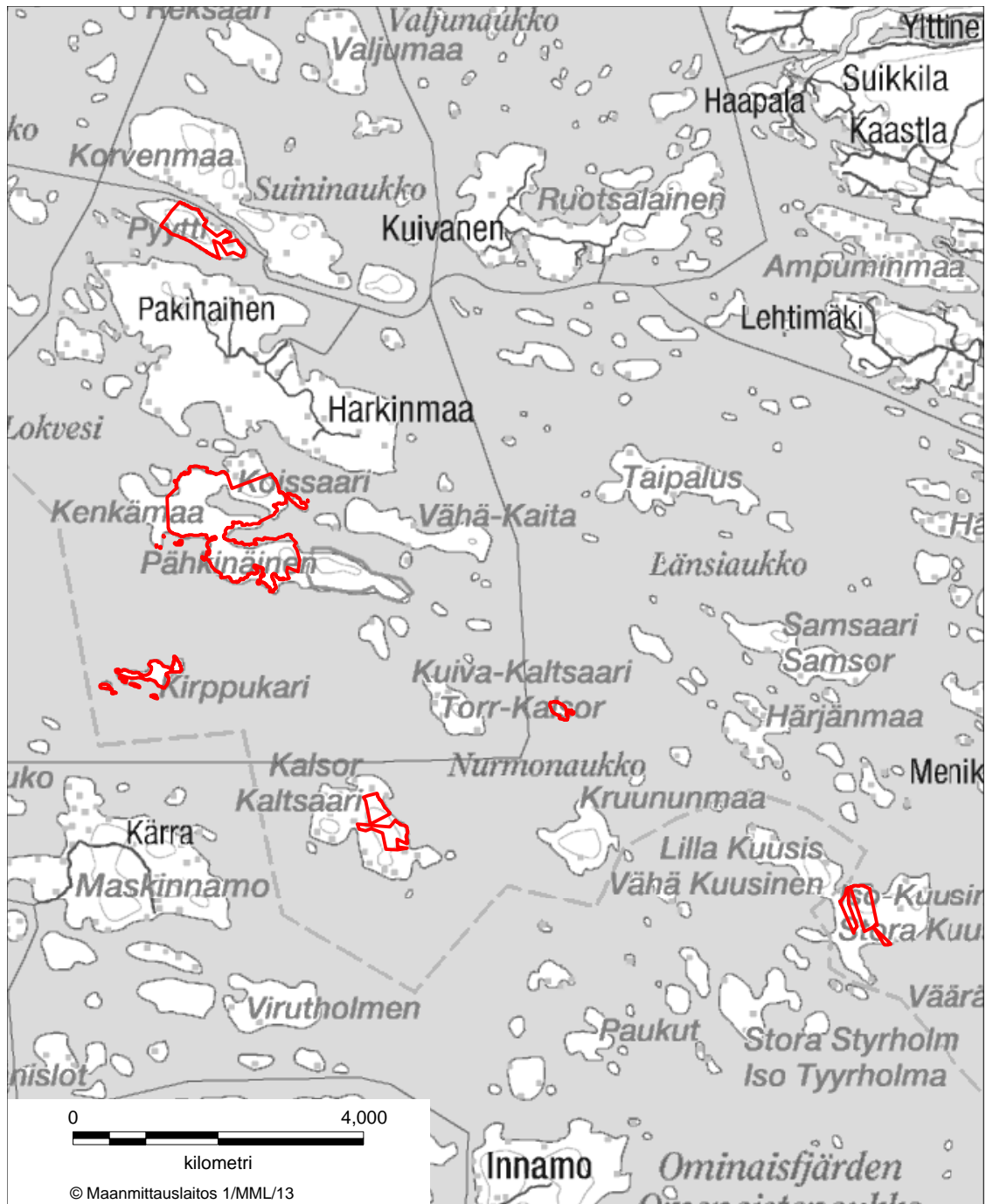
LIITE 16 KOLKANSUON LUONNONSUOJELUALUE
Mynämäki



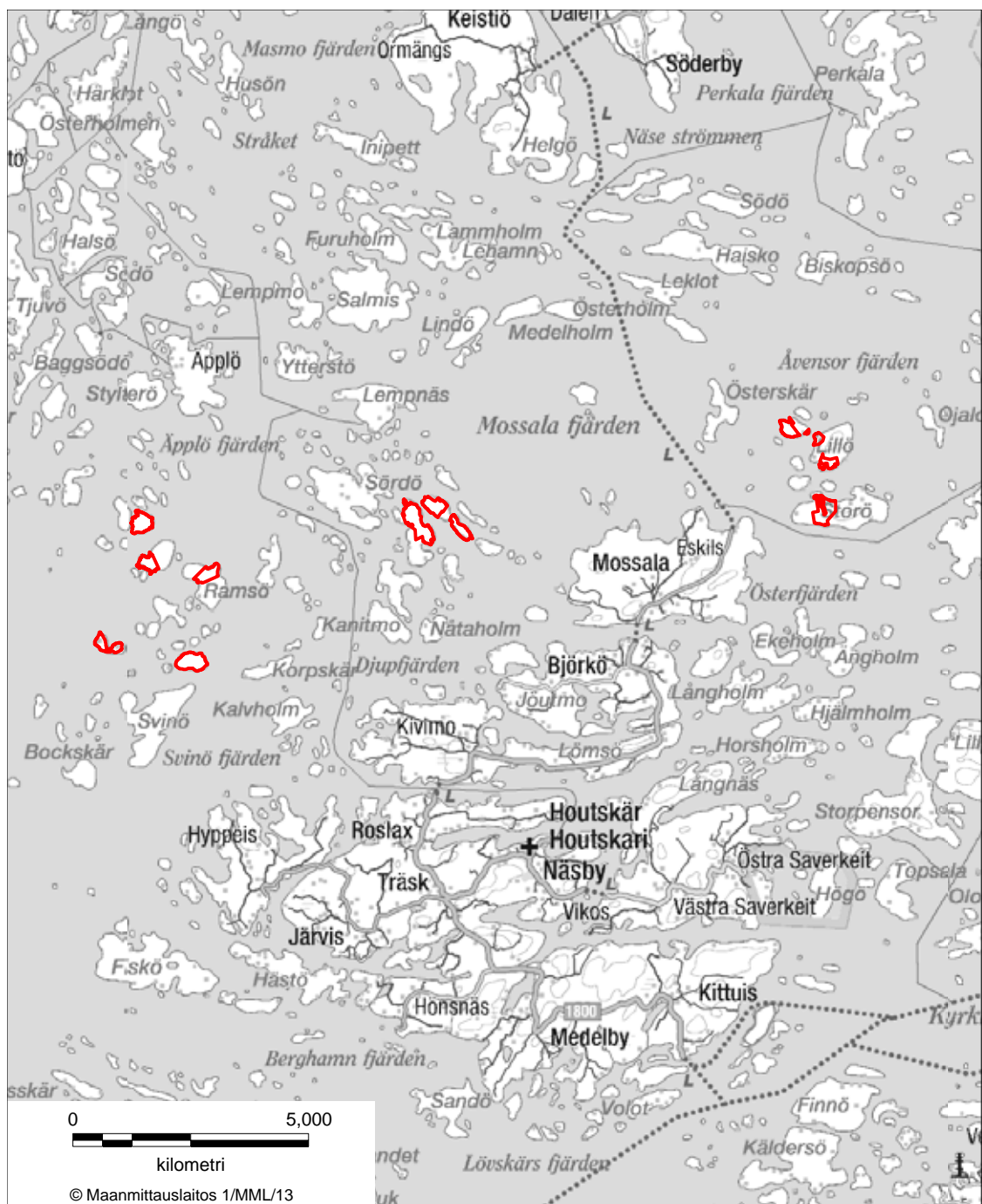
LIITE 17 MIETOISTENLAHDEN LUONNONSUOJELUALUE
Mynämäki



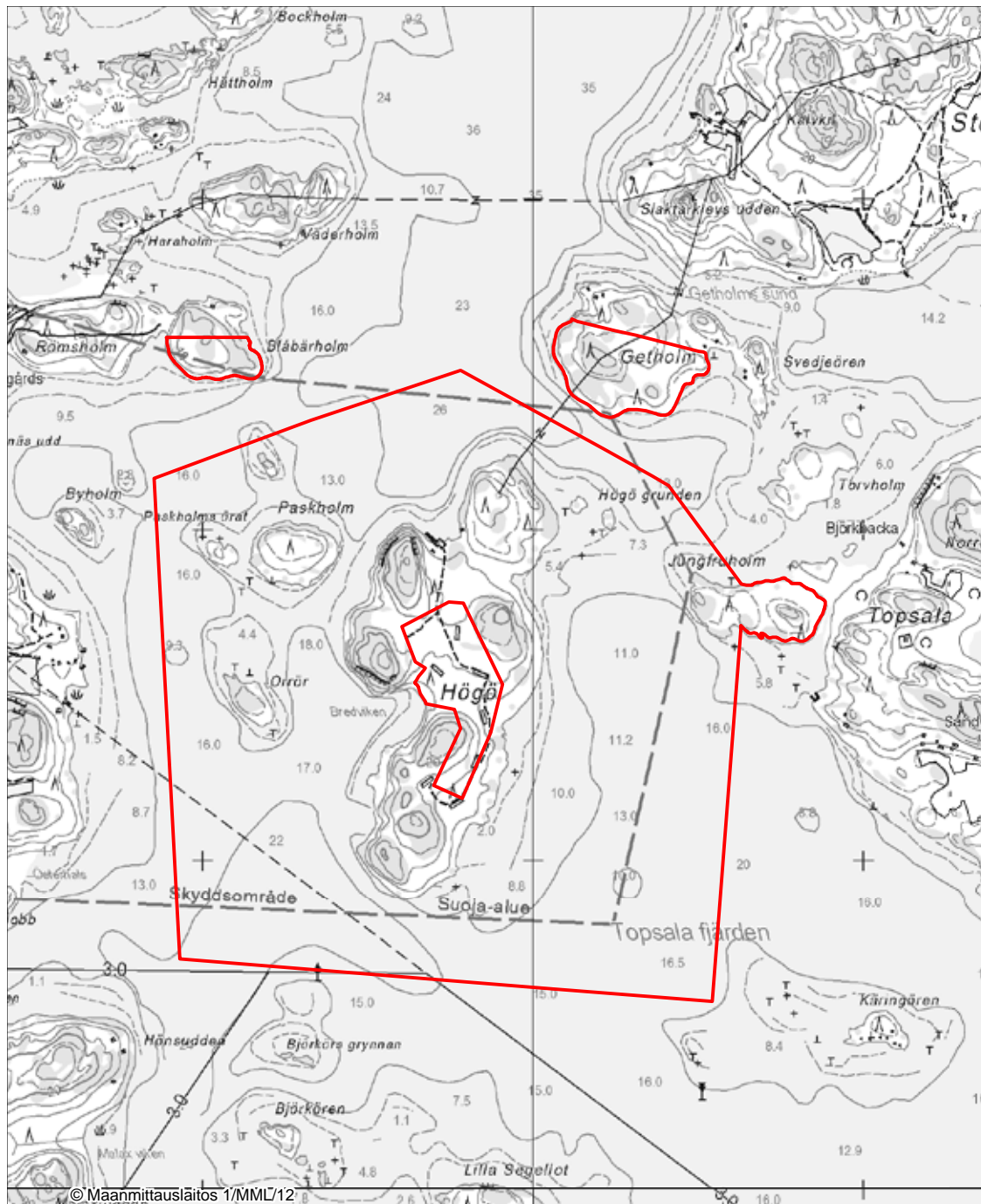
LIITE 18 KRAMPIN LUONNONSUOJELUALUE
Naantali



LIITE 19 PAKINAISTEN SAARISTON LUONNONSUOJELUALUE
Naantali



LIITE 20 HOUTSKARIN LEHTOJEN LUONNONSUOJELUALUE
Parainen



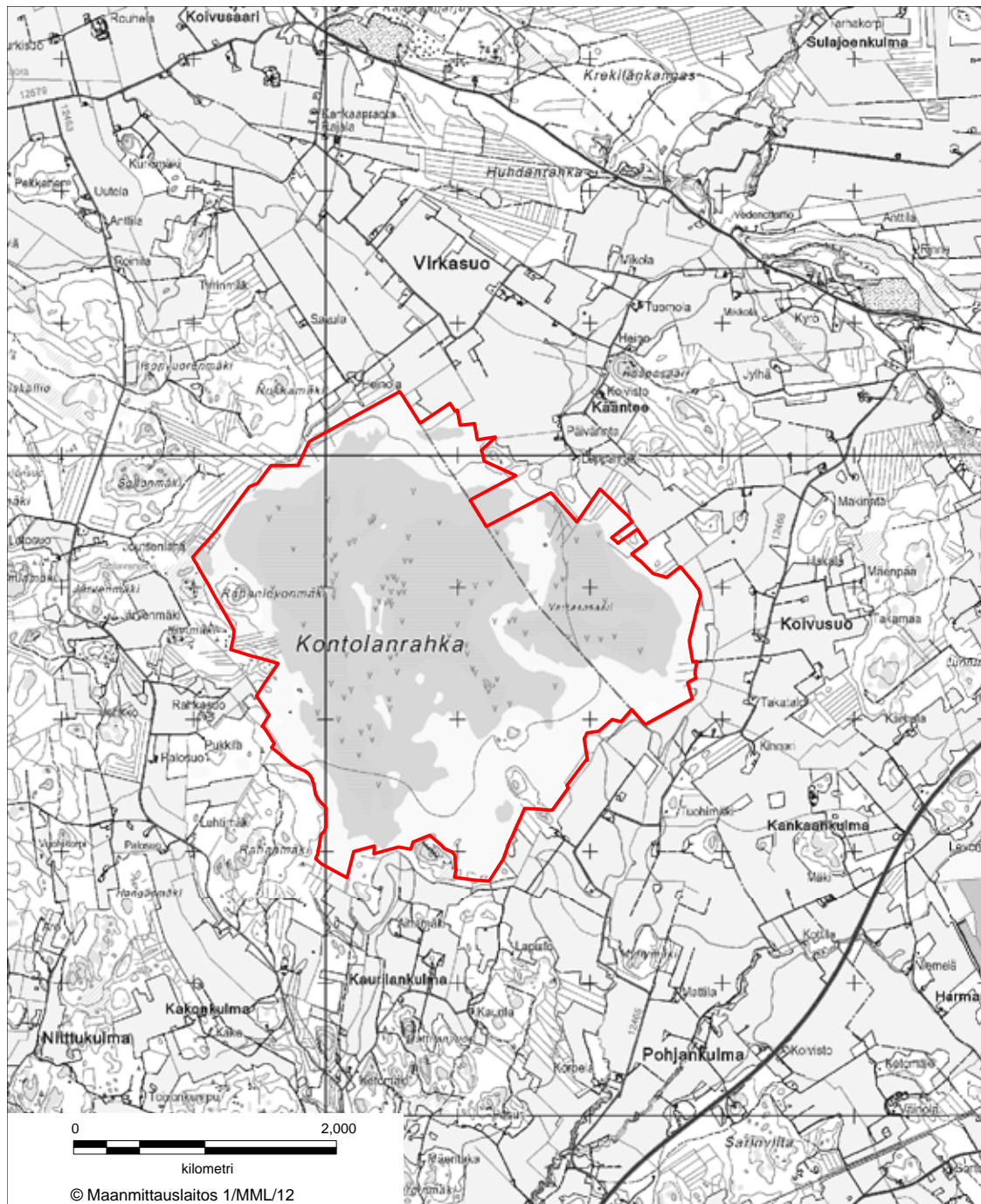
LIITE 21 HÖGÖN LUONNONSUOJELUALUE
Parainen



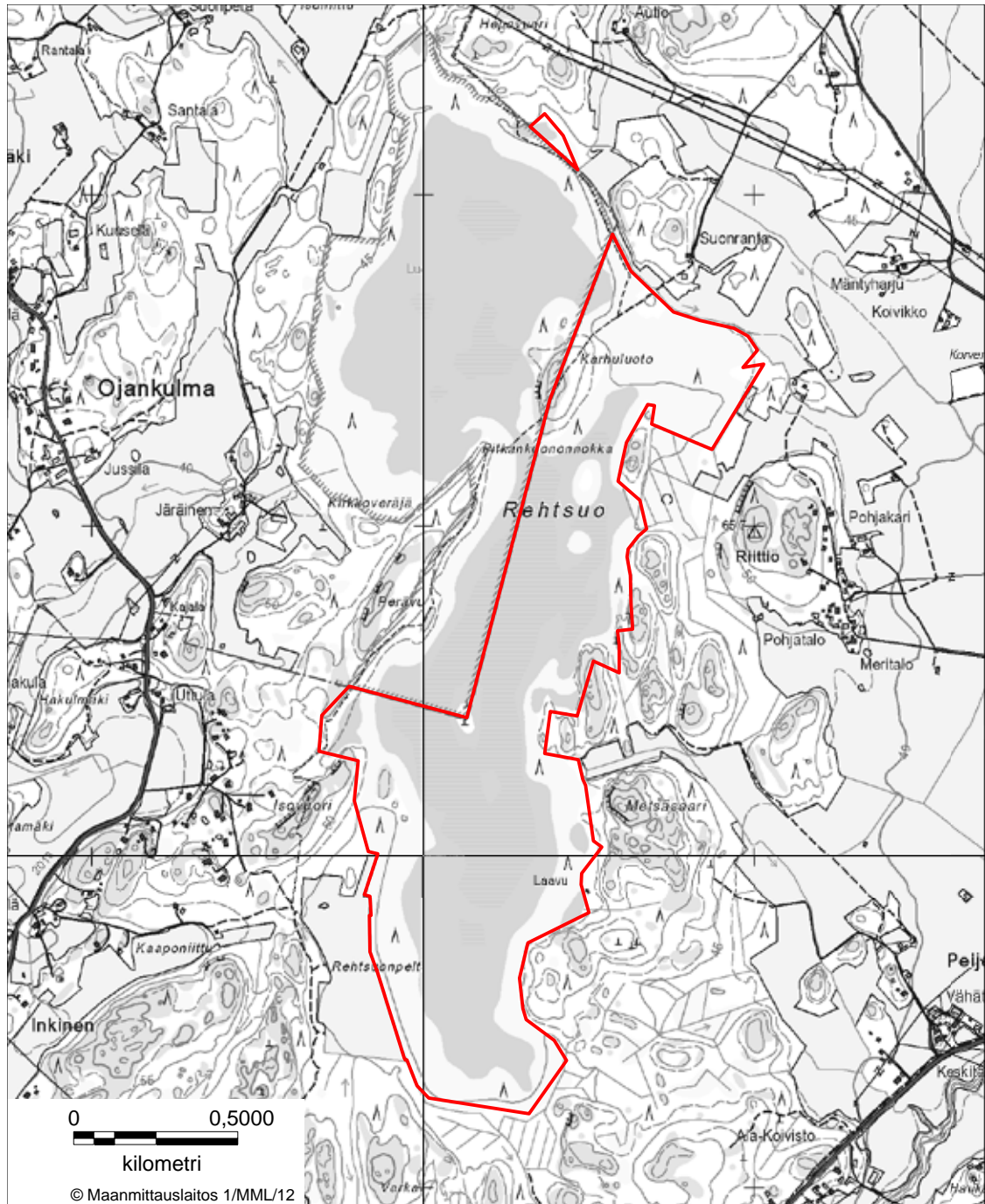
LIITE 22 NAUVON JÄRVIEN LUONNONSUOJELUALUE
Parainen



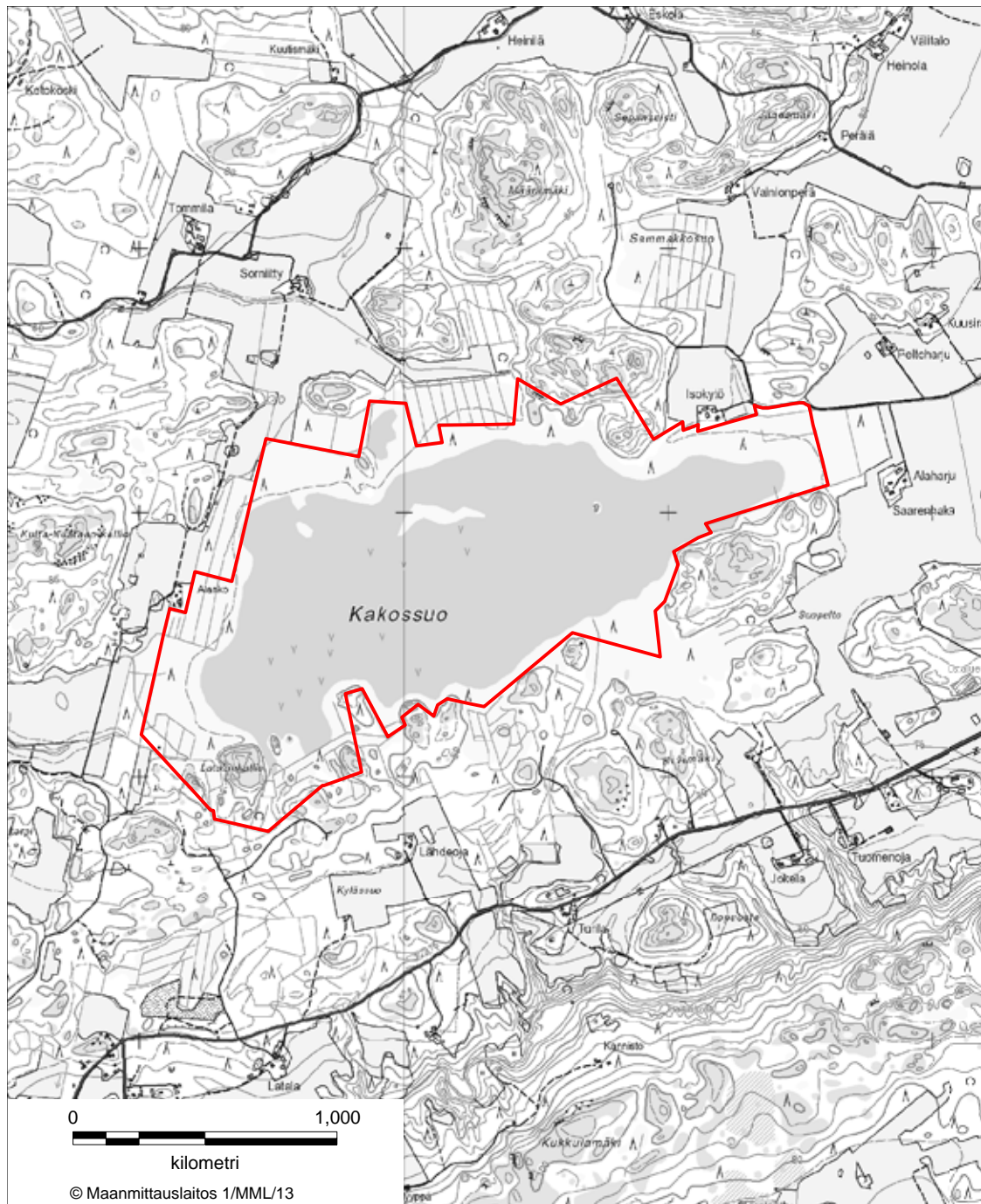
LIITE 23 SEILIN SAARISTON LUONNONSUOJELUALUE
Parainen



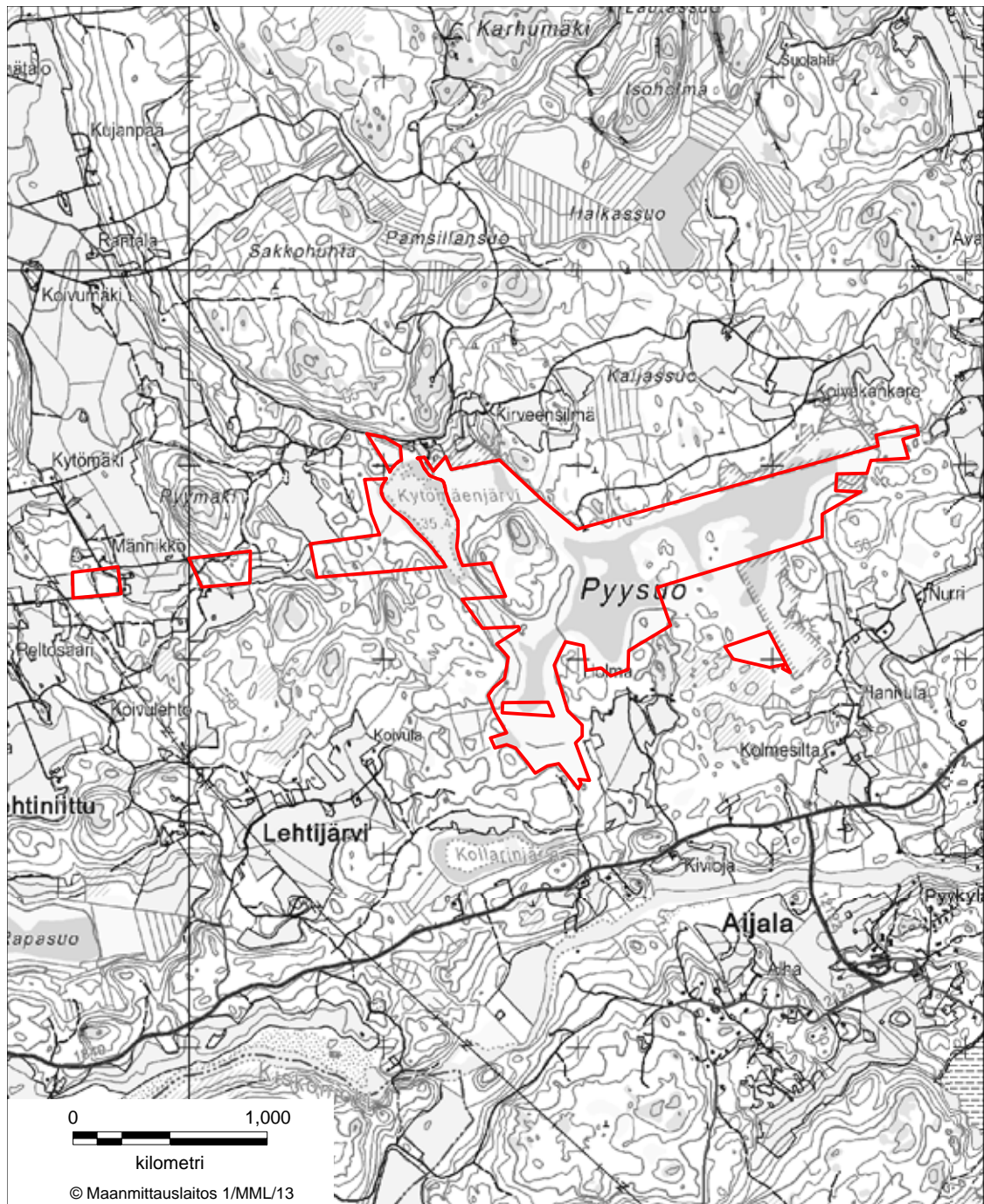
LIITE 24 KONTOLANRAHKAN LUONNONSUOJELUALUE
Loimaa, Pöytyä



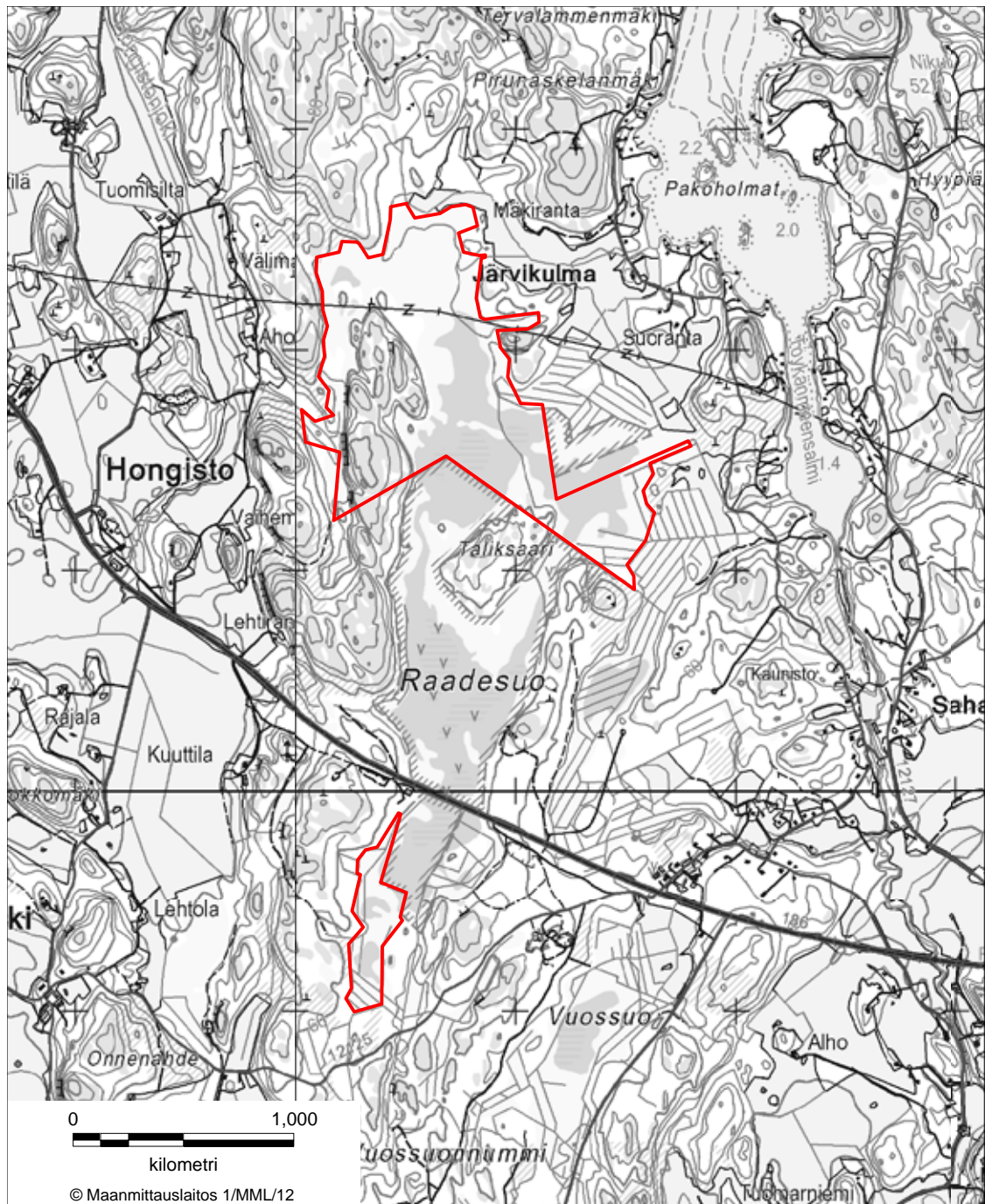
LIITE 25 REHTSUON LUONNONSUOJELUALUE
Rusko



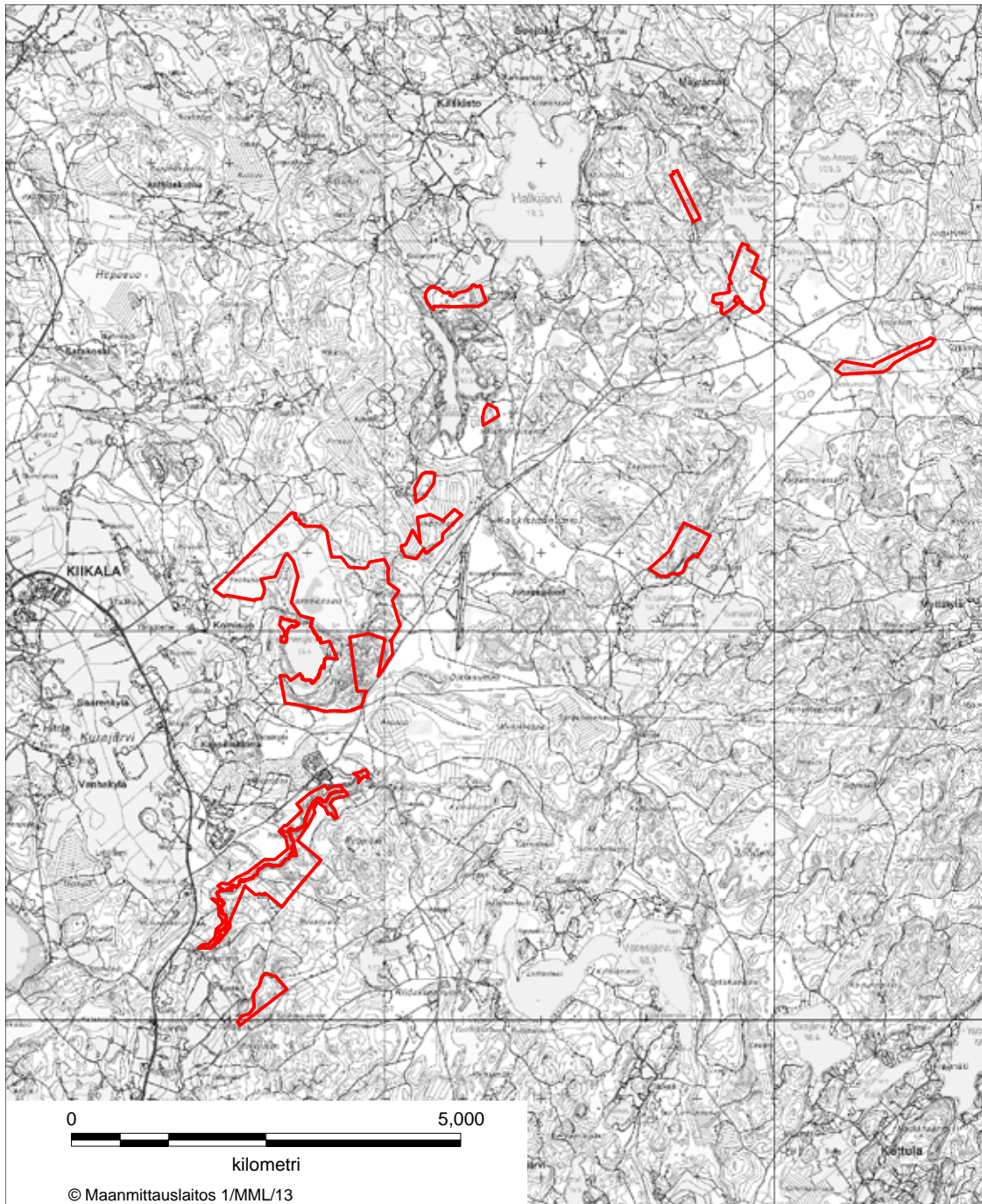
LIITE 26 KAKOSSUON LUONNONSUOJELUALUE
Salo



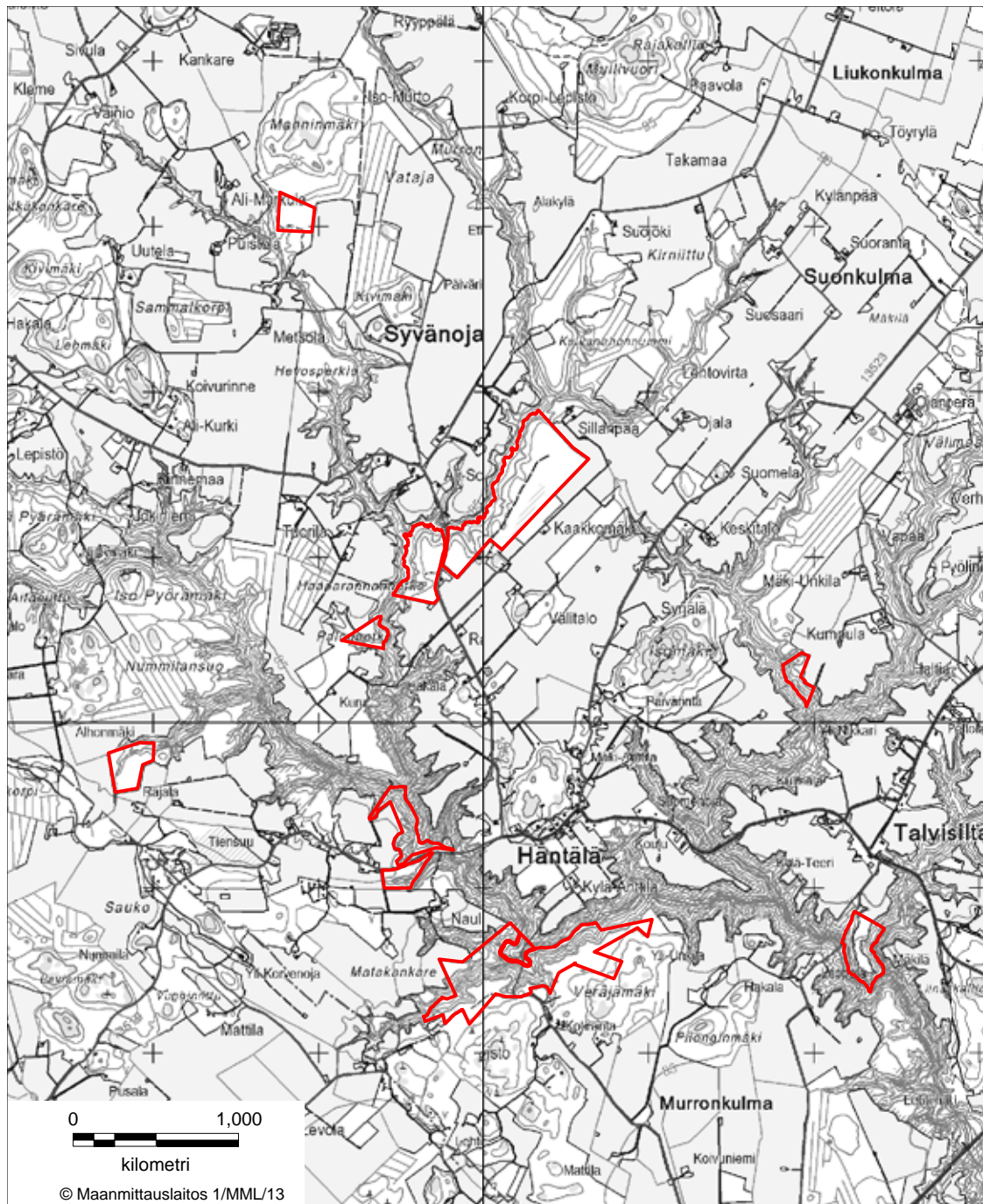
LIITE 27 PYYSUON LUONNONSUOJELUALUE
Salo



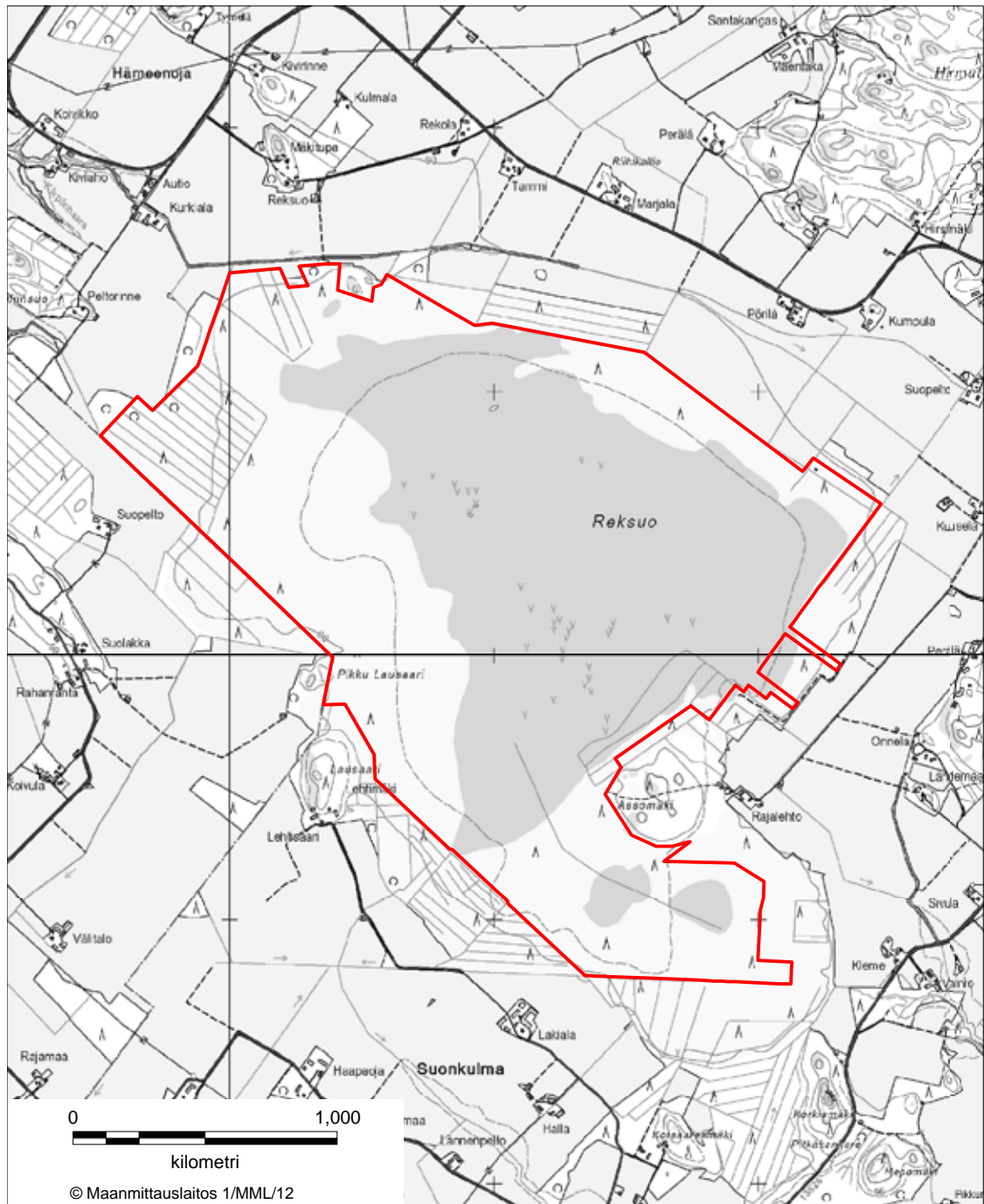
LIITE 28 RAADESUON LUONNONSUOJELUALUE
Salo



LIITE 29 HYYPPÄRÄN LUONNONSUOJELUALUE
Salo



LIITE 30 REIJOJOKILAAKSON LUONNONSUOJELUALUE
Somero



LIITE 31 REKSUON LUONNONSUOJELUALUE
Somero