

SUOMEN SÄÄDÖSKOKOELMA

Julkaistu Helsingissä 15 päivänä huhtikuuta 2016

259/2016

Valtioneuvoston asetus eräistä kalastusrajoituksista Saimaalla

Valtioneuvoston päätöksen mukaisesti säädetään kalastuslain (379/2015) 59 §:n 1 momentin nojalla:

1 §

Soveltamisala

Tässä asetuksessa säädetään eräiden pyydysten ja kalastustapojen käyttörajoituksista saimaannorpan keskeisillä elinalueilla.

Asetusta ei sovelleta alueella, jossa vesialueen omistaja tai erityisen oikeuden haltija on kalastuslain 60 §:ssä tarkoitetun sopimuksen täytäntöön panemiseksi tässä asetuksessa säädettyä vastaavalla tavalla rajoittanut kalastusta saimaannorpan suojelemiseksi.

2 §

Kielletyt pyydykset

Seuraavien pyydysten ja kalastustapojen käyttö on kielletty 3 §:n 1 momentissa tarkoitetuilla saimaannorpan keskeisillä elinalueilla:

- 1) pitkäsiima ja muu koukkupyädys, jossa käytetään syöttinä kalaa tai kalanpalaa;
- 2) riimuverkko;
- 3) verkko, jonka liina on tehty monisäikeisestä tai -kuituisesta langasta;
- 4) solmuväliltään alle 60 millimetrin verkko, jonka liina on tehty 0,17 millimetriä paksummasta yksisäikeisestä langasta;
- 5) solmuväliltään 60 millimetrin tai sitä suurempi verkko, jonka liina on tehty 0,20 millimetriä paksummasta yksisäikeisestä langasta;
- 6) päältä suljettu rysä;
- 7) päältä avoin rysä ja muu rysää vastaava seisova pyädys, jonka solmuväli on yli 55 millimetriä;
- 8) katiska tai merta, jonka nielu on leveydeltään tai venytettynä yli 150 millimetriä.

Edellä 1 momentissa säädetyn lisäksi kalastus verkoilla, lukuun ottamatta solmuväliltään alle 22 millimetrin muikkuverkkoja, on kielletty huhtikuun 15 päivästä kesäkuun 30 päivään 3 §:n 1 momentissa tarkoitetuilla alueilla.

Pyydyksiä ja kalastustapoja koskevat 1 momentissa säädetyt rajoitukset eivät koske onkimista, pilkkimistä ja heittovapa- ja uistinkalastusta, vaikka niitä harjoitettaisiin kalasyöttä käyttäen. Lisäksi 1 momentin 6 kohdassa säädetystä poiketen kieltä ei koske päältä suljettua rysää, jonka solmuväli on alle 55 millimetriä ja jonka nieluun levitettyä tai nieluun kaltereilla varustettuna ei missään olosuhteissa muodostu aukkoa, joka on suurempi kuin 150 millimetriä.

259/2016

3 §

Saimaannorpan keskeiset elinalueet

Saimaannorpan keskeisiä elinalueita Saimaalla ovat liitteinä 1–11 oleviin karttapiirroksiin merkityt seuraavat vesialueet tai vesialueen osat:

- 1) Pyhäselän saaristo, liite 1;
- 2) Oriveden saaristo, liite 2;
- 3) Joutenvesi–Kolovesi–Pyyvesi, liite 3;
- 4) Haukivesi pohjoinen, liite 4;
- 5) Haukivesi eteläinen, liite 5;
- 6) Pihlajavesi läntinen, liite 6;
- 7) Pihlajavesi itäinen, liite 7;
- 8) Haapaselkä–Lepistöselkä–Katoselkä, liite 8;
- 9) Luonteri–Lietvesi, liite 9;
- 10) Lietvesi–Petranselkä–Suur-Saimaa, liite 10;
- 11) Liittokivenselkä–Yövesi, liite 11.

Saimaannorpan keskeisiksi elinalueiksi ei kuitenkaan katsota 1 momentissa tarkoitetuilla alueilla sijaitsevista saarista olevia sisäjärviä ja lampia.

4 §

Voimaantulo

Tämä asetus tulee voimaan 15 päivänä huhtikuuta 2016 ja on voimassa 14 päivään huhtikuuta 2021.

Tällä asetuksella kumotaan valtioneuvoston asetus (295/2011) eräistä kalastusrajoituksista Saimaalla.

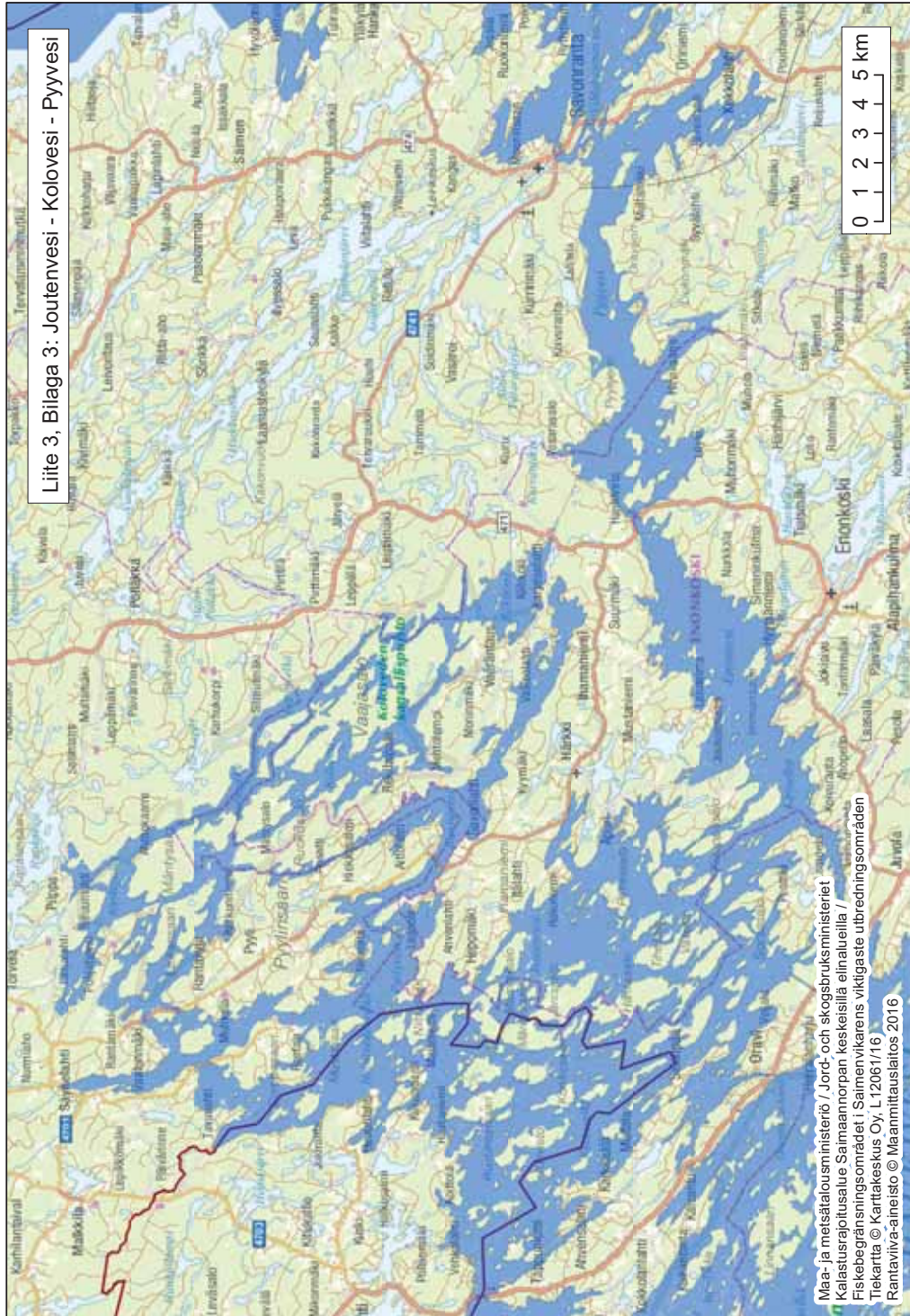
Helsingissä 14 päivänä huhtikuuta 2016

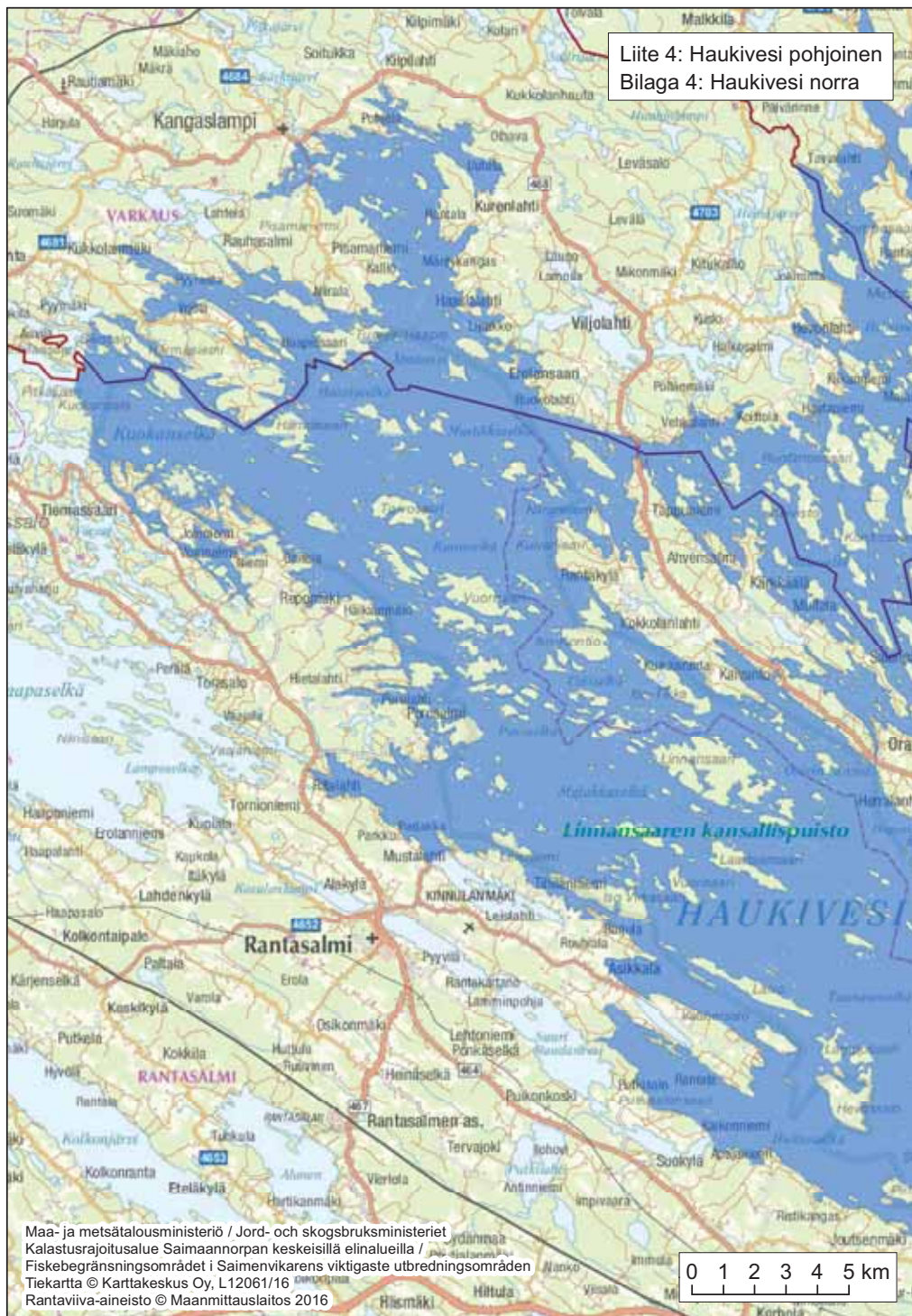
Maatalous- ja ympäristöministeri Kimmo Tiilikainen

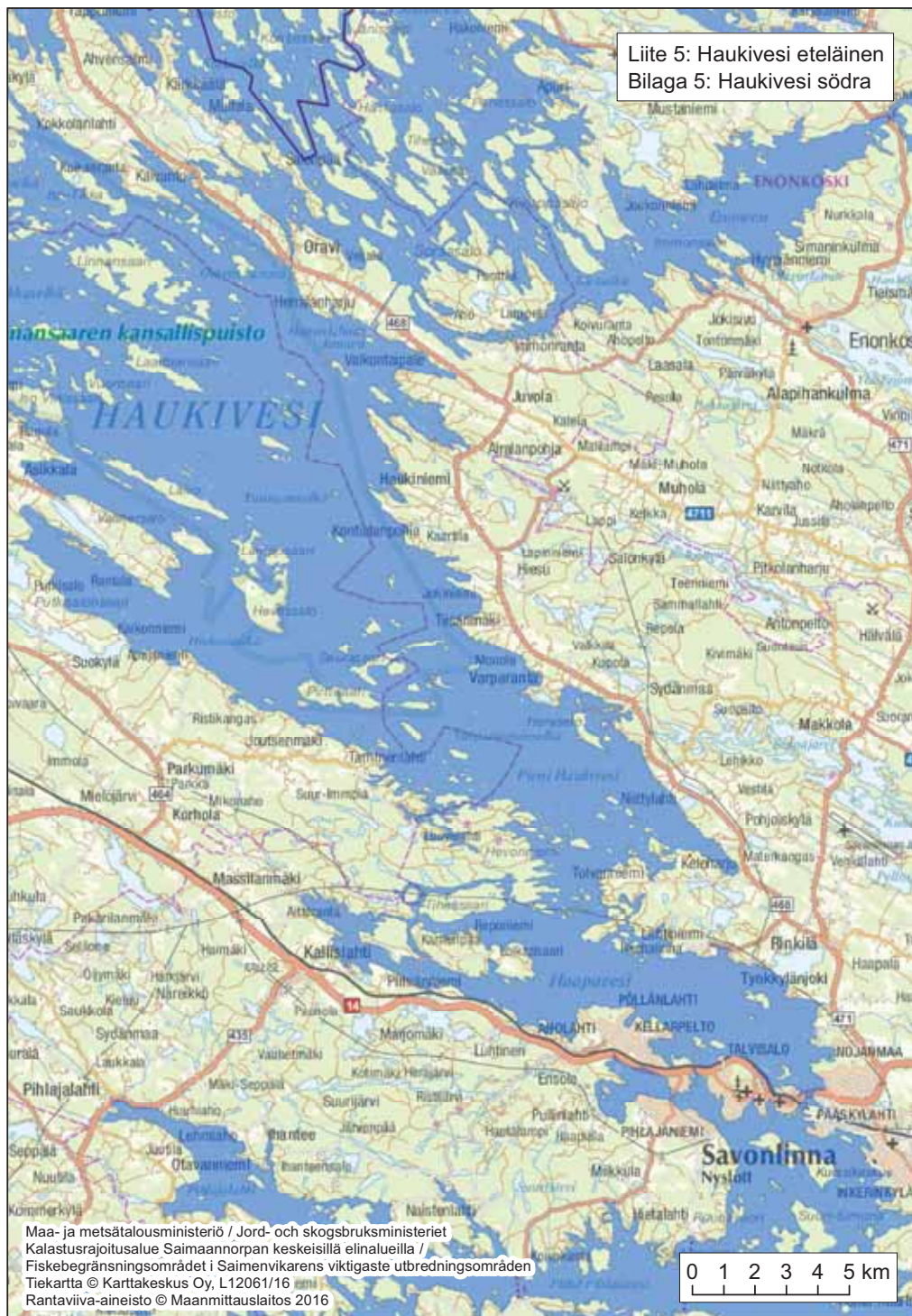
Kalastusneuvos Eija Kirjavainen

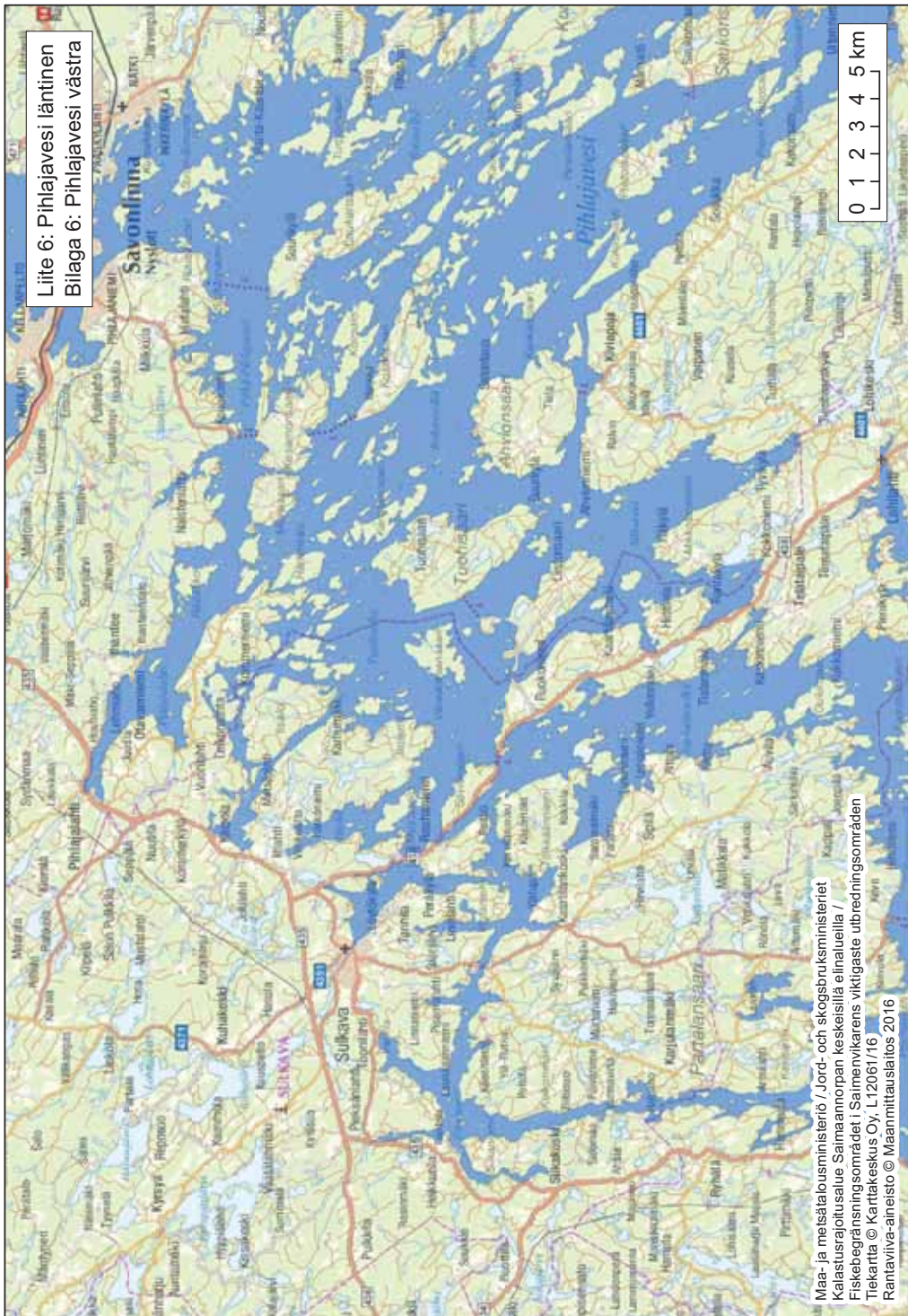


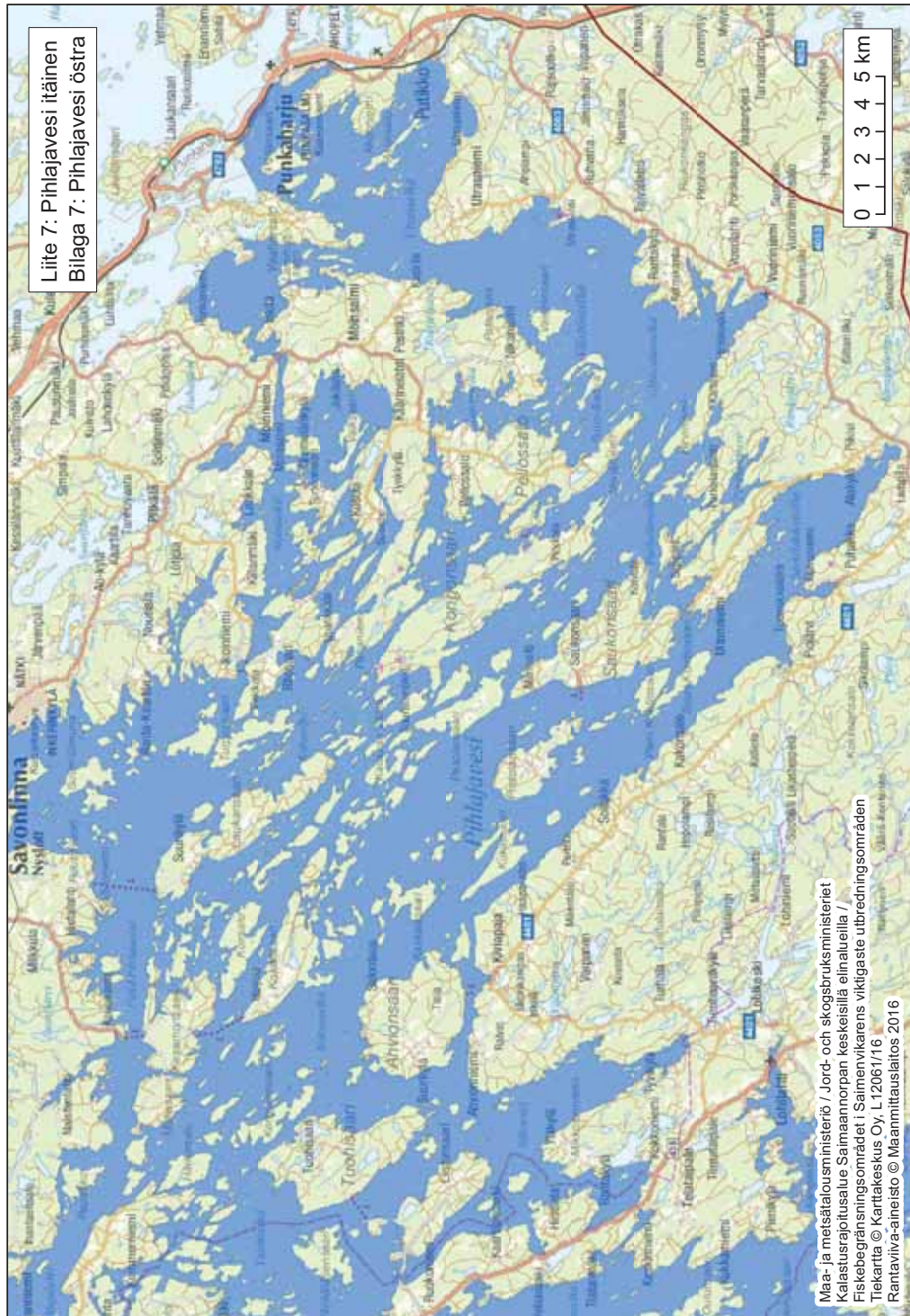




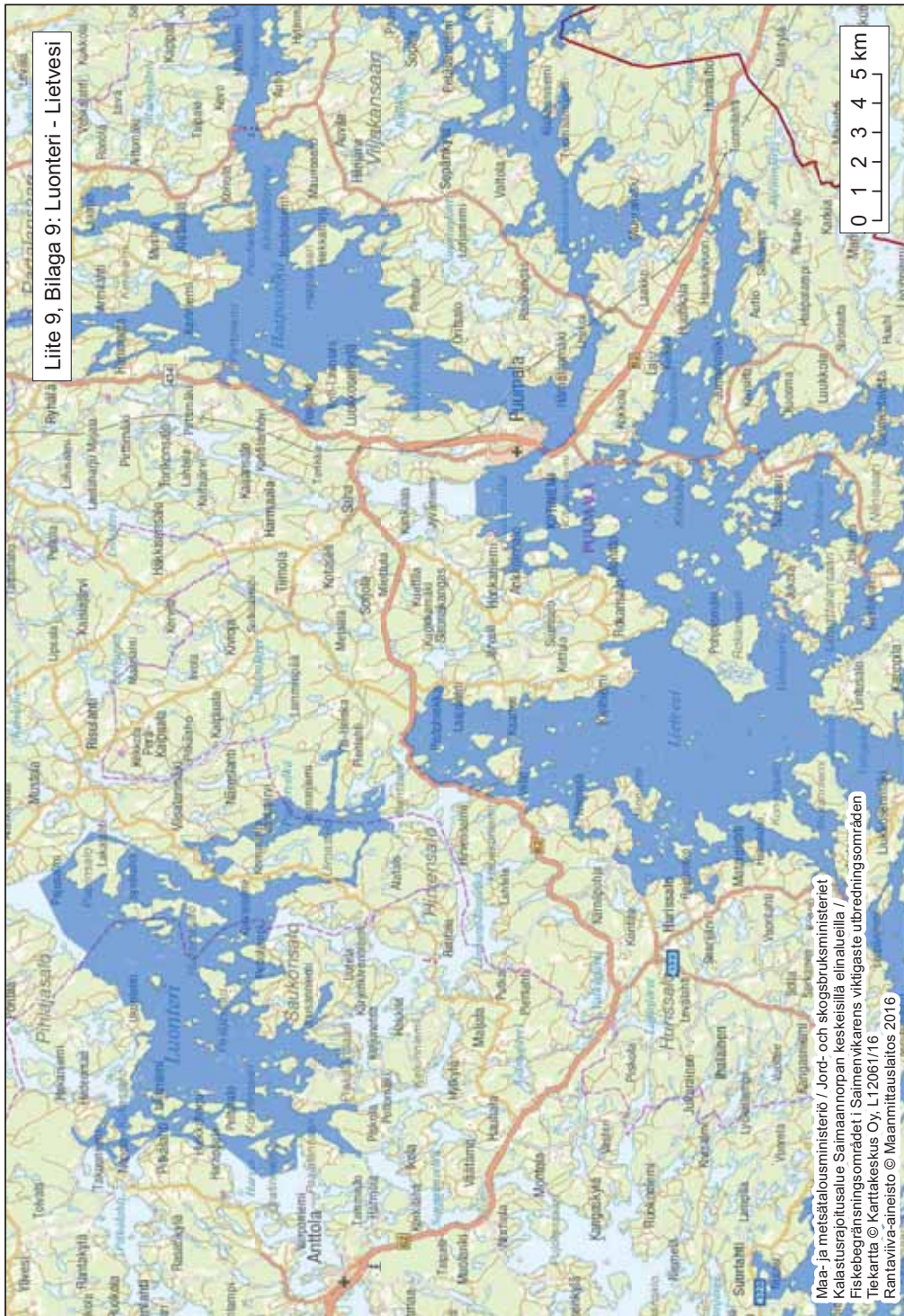




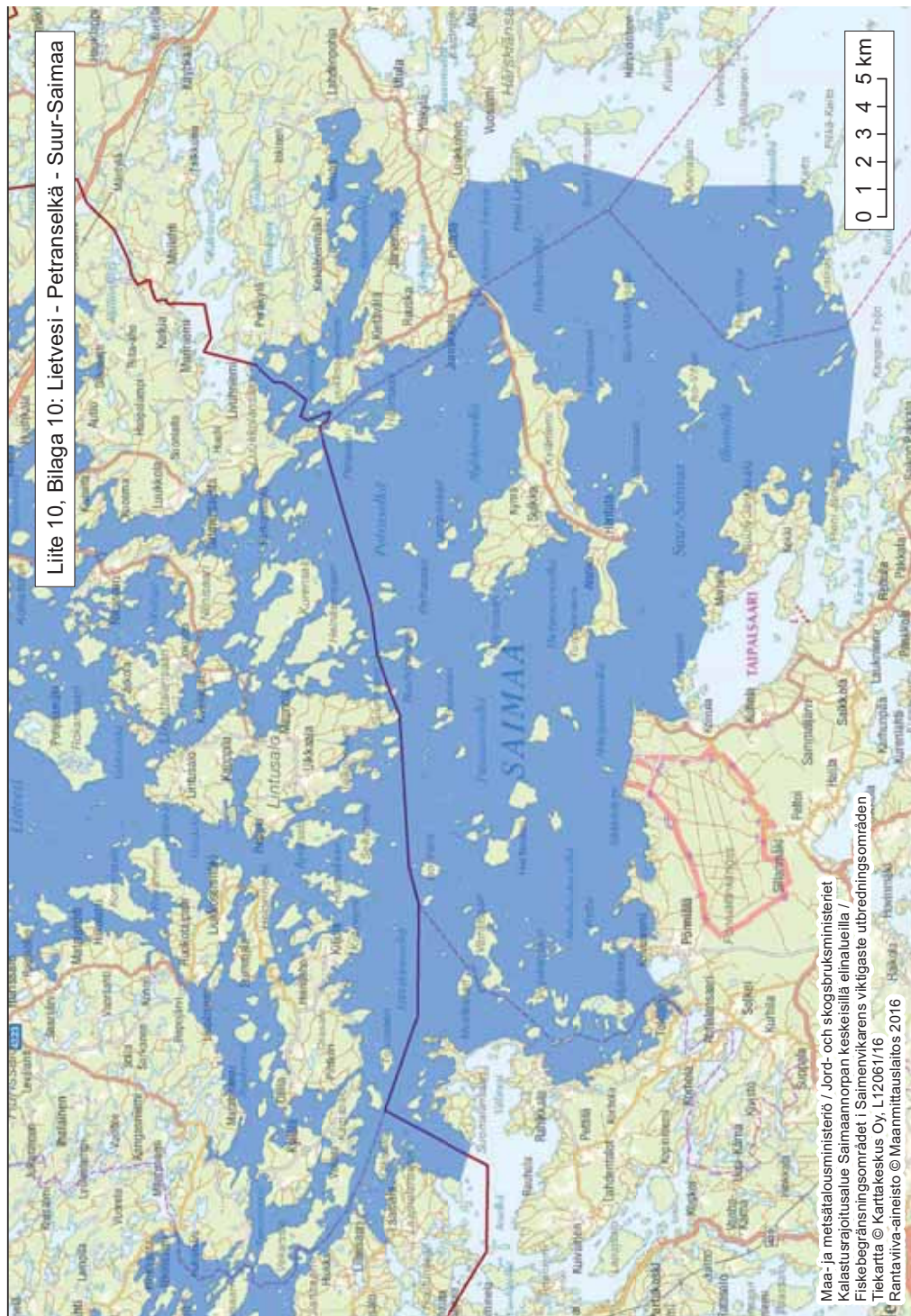








Maa- ja metsätalousministeriö / Jord- och skogsbruksministeriet
 Kalastusrajitusalue Saimaannon keskisellä elinalueella /
 Fiskebegränsningsområdet i Saimenvikarens viktigaste ubrechningsområden
 Kiekkari © Karttikeskus Oy, L12061/16
 Rantaviiva-aineisto © Maanmittauslaitos 2016



Maa- ja metsätalousministeriö / Jord- och skogsbruksministeriet
 Kalastusrajoitusalue Saimaannon keskisellä elinalueella /
 Fiskebegränsningsområdet i Saimenvikarens viktigaste utbredningsområden
 Tiekartta © Kartakeskus Oy, L12061/16
 Rantaviva-aineisto © Maanmittauslaitos 2016

