

# SUOMEN SÄÄDÖSKOKOELMA

Julkaistu Helsingissä 22 päivänä syyskuuta 2017

---

---

645/2017

## Ympäristöministeriön asetus

### Pohjois-Pohjanmaan maakunnan eteläosien luonnonsuojelualueista

Ympäristöministeriön päätöksen mukaisesti säädetään luonnonsuojelulain (1096/1996) 17 ja 17 a §:n nojalla, sellaisina kuin ne ovat laissa 58/2011, seuraavasti:

1 §

#### *Luonnonsuojelualueiden perustamistarkoitus*

Pohjois-Pohjanmaan maakunnan eteläosien edustavien soiden, lintuvesien, vanhojen metsien ja niittyjen eliöstön säilyttämiseksi luonnontilaisina ja niiden ekosysteemien häiriöttömän kehityksen turvaamiseksi tai ennalleen saattamiseksi, perinnemaisemien ylläpitämiseksi sekä retkeilyä, opetusta ja tutkimusta varten perustetaan luonnonsuojelulain (1096/1996) 17 §:n mukaisiksi muiksi luonnonsuojelualueiksi jäljempänä 2 §:ssä luetellut alueet.

2 §

#### *Sijainti ja rajat*

Luonnonsuojelualueiksi perustetaan seuraavat valtion omistamat alueet, joiden rajat on merkitty punaisella viivalla tämän asetuksen liitteinä oleviin karttoihin:

- 1) Jämsänkallion luonnonsuojelualue, jonka pinta-ala on noin 41,0 ha (liite 1), Haapajärven kaupungissa;
- 2) Korteojankorven luonnonsuojelualue, jonka pinta-ala on noin 8,0 ha (liite 2), Haapajärven kaupungissa;
- 3) Pajuperänkankaan luonnonsuojelualue, jonka pinta-ala on noin 41,0 ha (liite 3), Haapajärven kaupungissa;
- 4) Vihtanevan luonnonsuojelualue, jonka pinta-ala on noin 12,0 ha (liite 4), Haapajärven kaupungissa;
- 5) Latvakankaan luonnonsuojelualue, jonka pinta-ala on noin 26,0 ha (liite 5), Kärsmäen kunnassa;
- 6) Mustakydön luonnonsuojelualue, jonka pinta-ala on noin 19,0 ha (liite 6), Oulaisten kaupungissa;
- 7) Kursun yhteislaitumen luonnonsuojelualue, jonka pinta-ala on noin 24,0 ha (liite 7), Pyhäjärven kaupungissa;
- 8) Särkijärven luonnonsuojelualue, jonka pinta-ala on noin 88,0 ha (liite 8), Pyhäjärven kaupungissa;
- 9) Mäykänahon luonnonsuojelualue, jonka pinta-ala on noin 44,0 ha (liite 9), Pyhännän kunnassa;
- 10) Ison Lamujärven saarten luonnonsuojelualue, jonka pinta-ala on noin 14,0 ha (liite 10), Pyhännän kunnassa;

11) Sammakkolammen metsän luonnonsuojelualue, jonka pinta-ala on noin 33,0 ha (liite 11), Pyhännän kunnassa;

12) Alakankaan luonnonsuojelualue, jonka pinta-ala on noin 58,0 ha (liite 12), Sievin kunnassa;

13) Pulkkilan metsien luonnonsuojelualue, jonka pinta-ala on noin 50,0 ha (liite 13), Siikalatvan kunnassa.

3 §

*Rauhoitussäännökset*

Tällä asetuksella perustettuihin luonnonsuojelualueisiin sovellettavista rauhoitussäännöksistä säädetään luonnonsuojelulain 17 a §:ssä.

4 §

*Voimaantulo*

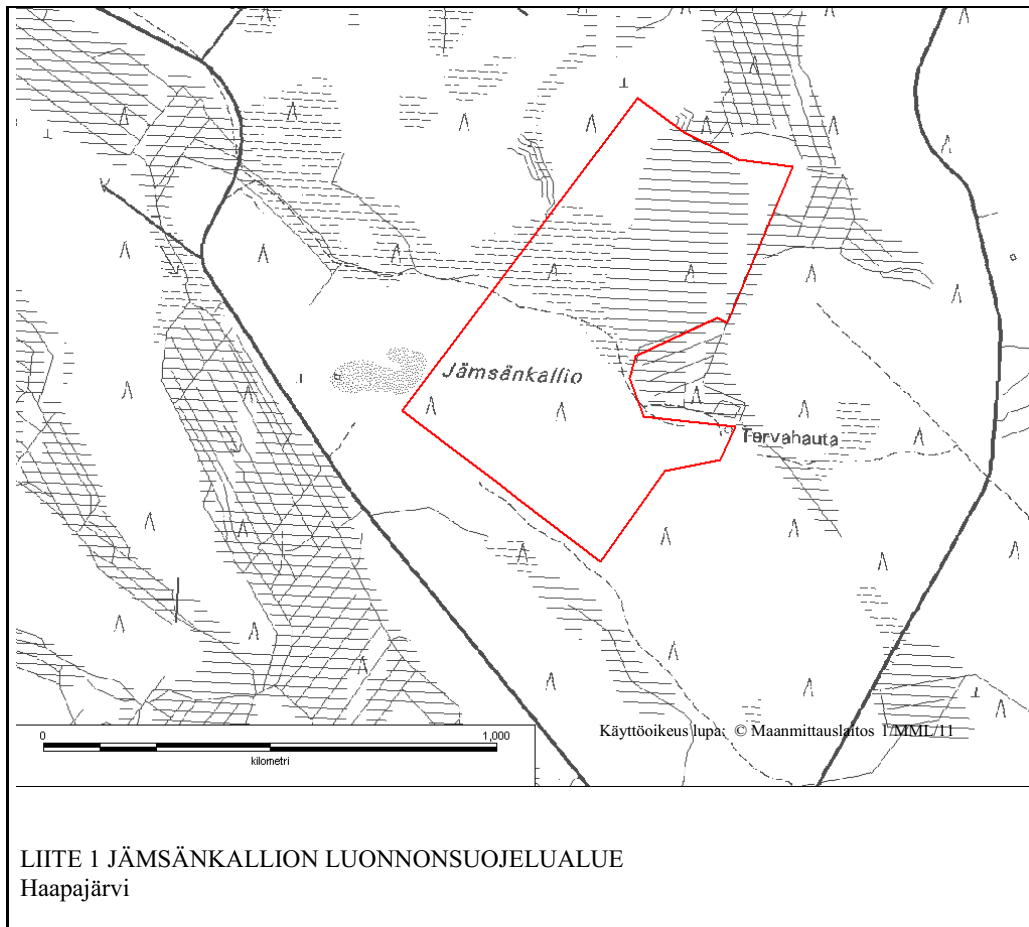
Tämä asetus tulee voimaan 1 päivänä marraskuuta 2017.

Asetuksen voimaan tullessa voimassa olevien metsästysvuokrasopimusten mukainen metsästys voi jatkua 3 §:ssä tarkoitettujen rauhoitussäännösten estämättä heinäkuun 31 päivään 2018.

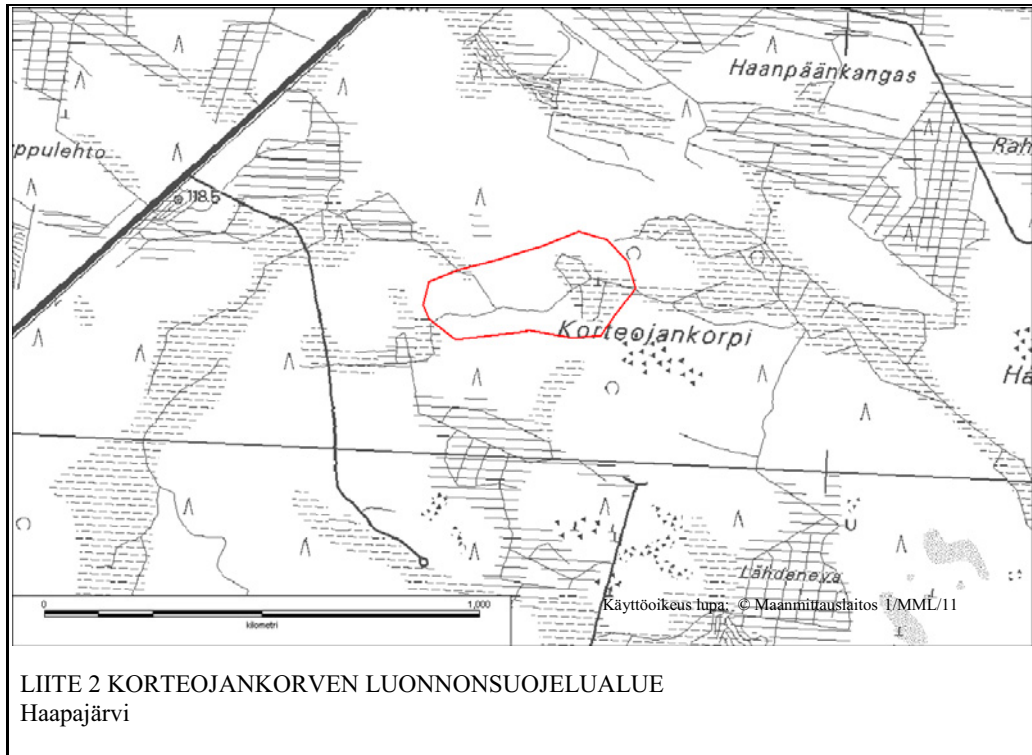
Helsingissä 14 päivänä syyskuuta 2017

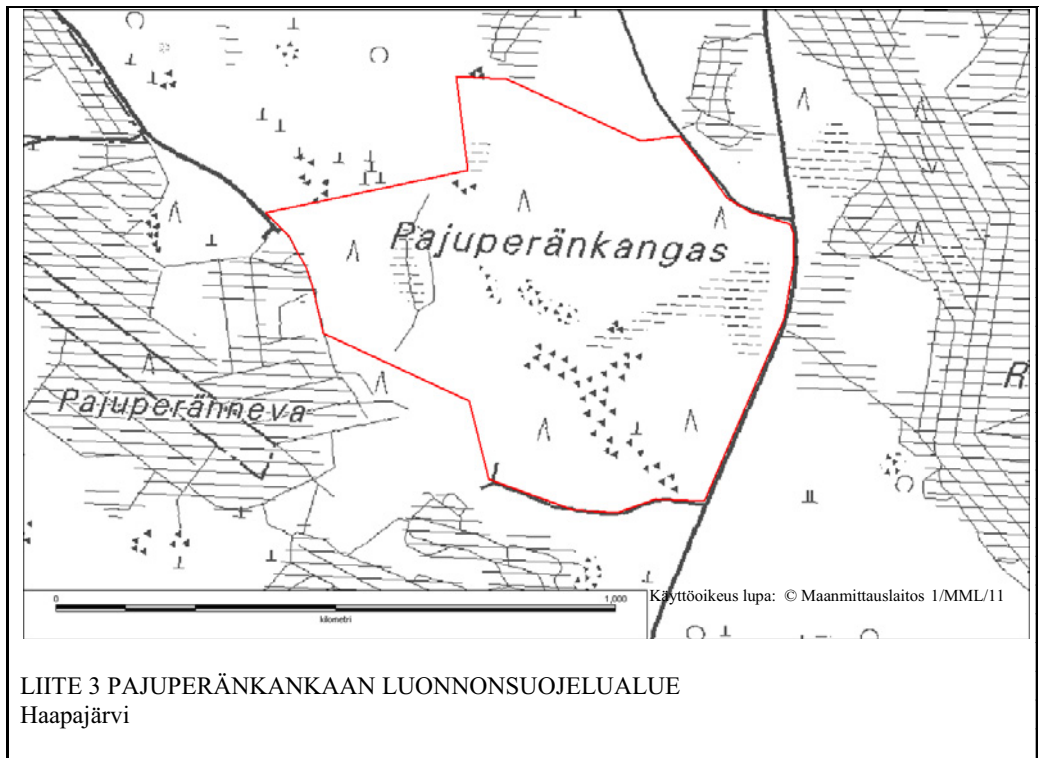
Asunto-, energia- ja ympäristöministeri Kimmo Tiilikainen

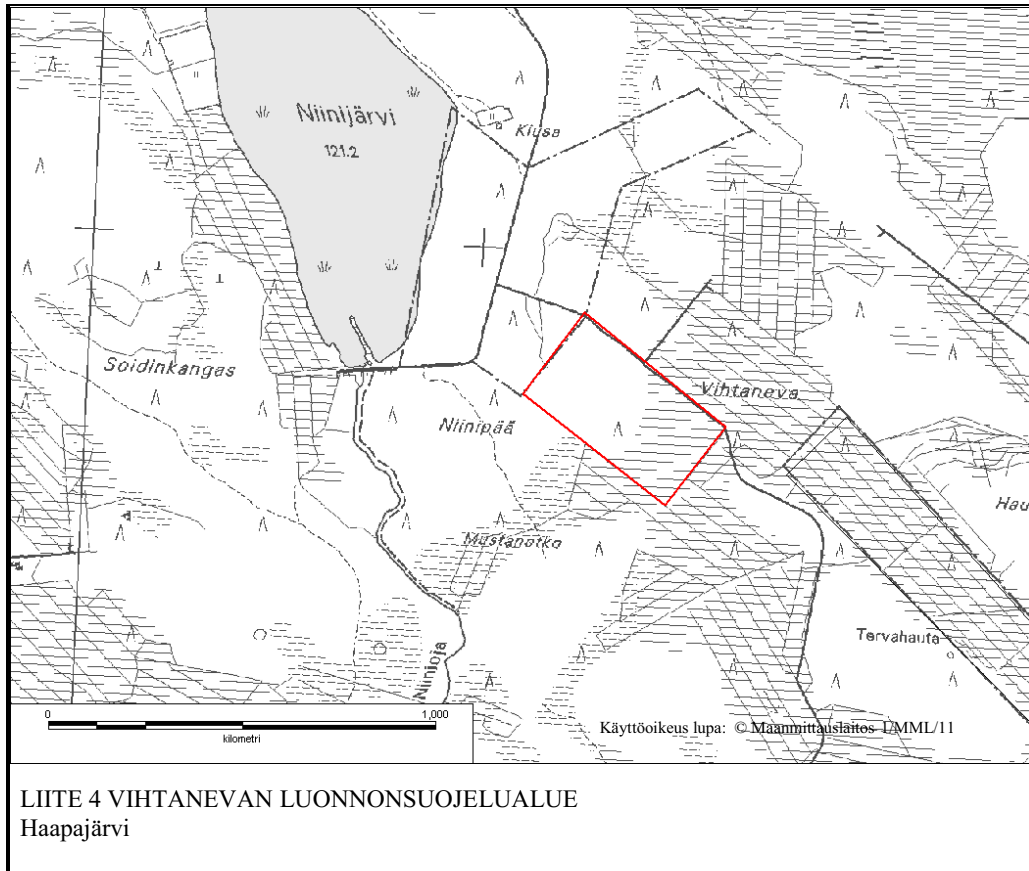
Luonnonsuojeluvalvoja Ilkka Heikkinen



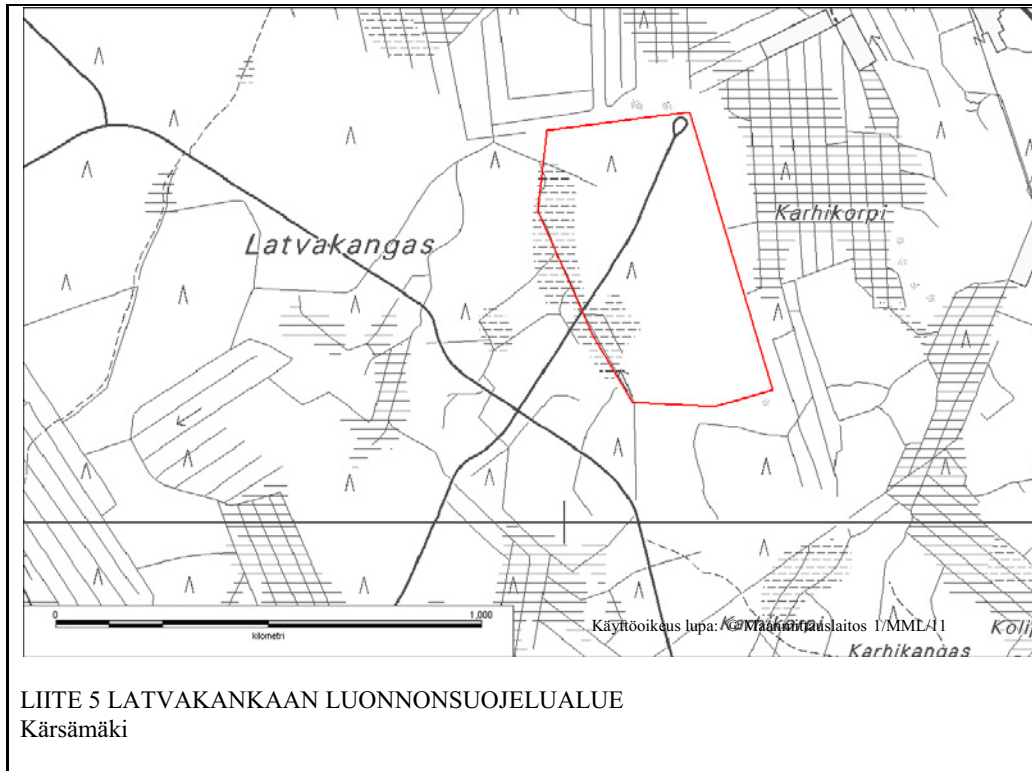
LIITE 1 JÄMSÄNKALLION LUONNONSUOJELUALUE  
Haapajärvi



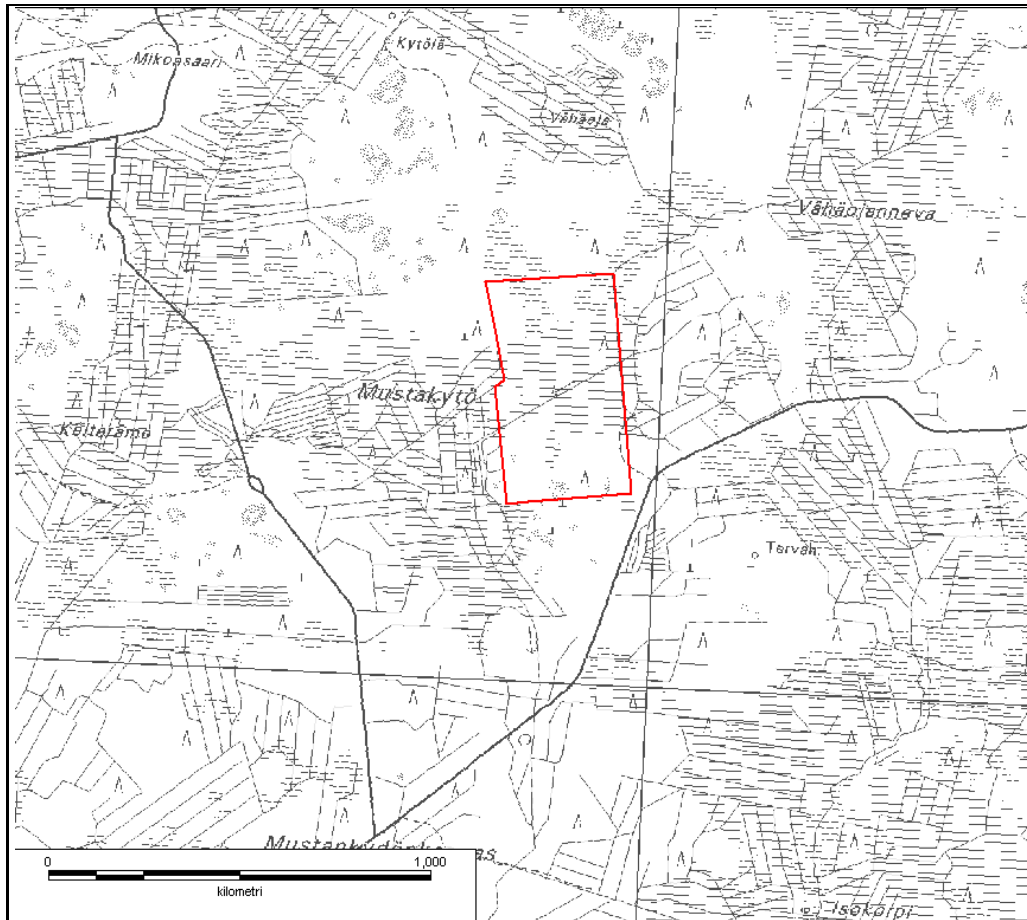




LIITE 4 VIHTANEVAN LUONNONSUOJELUALUE  
Haapajärvi

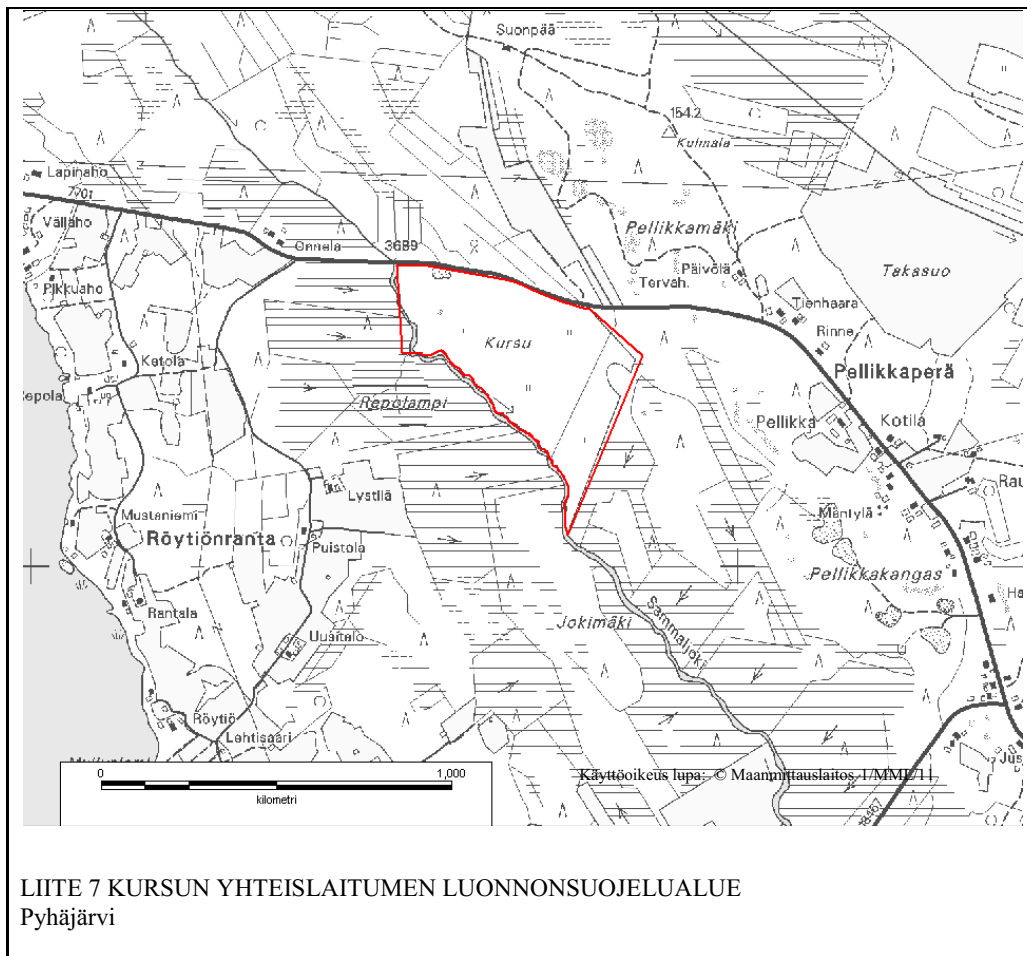


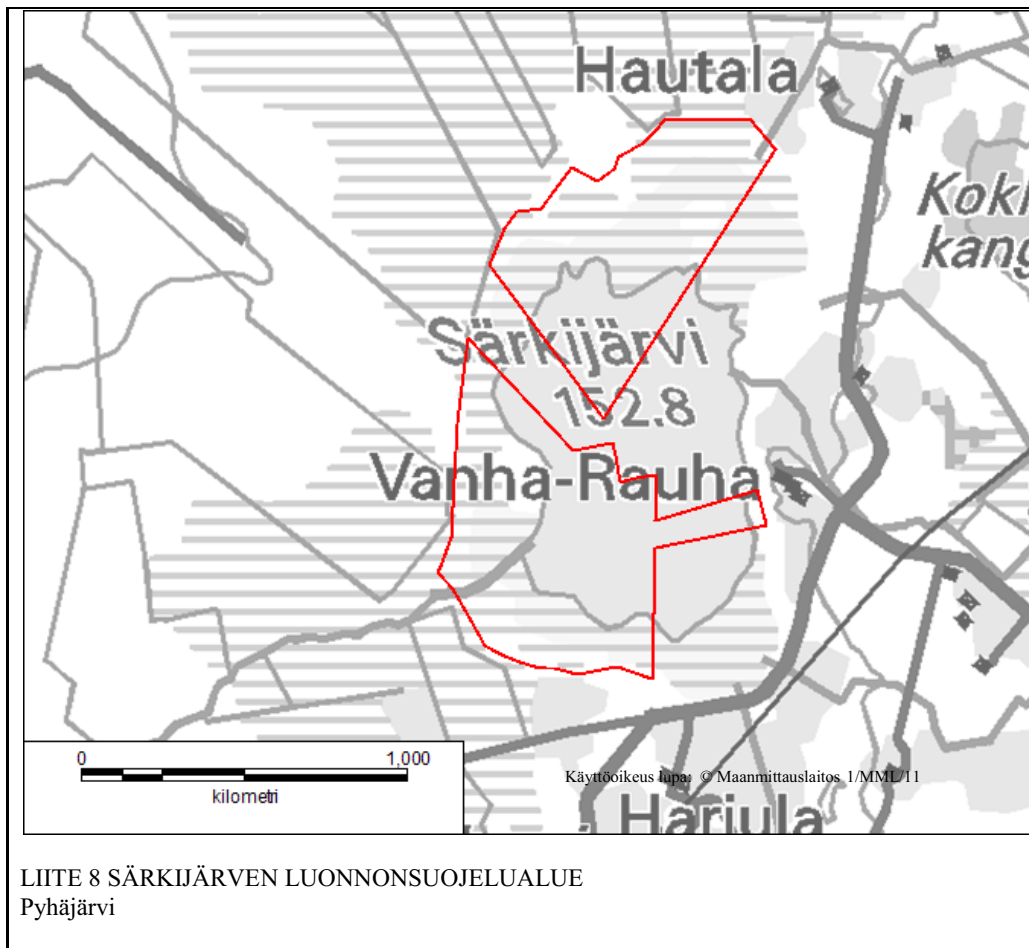
LIITE 5 LATVAKANKAAN LUONNONSUOJELUALUE  
Kärsämäki

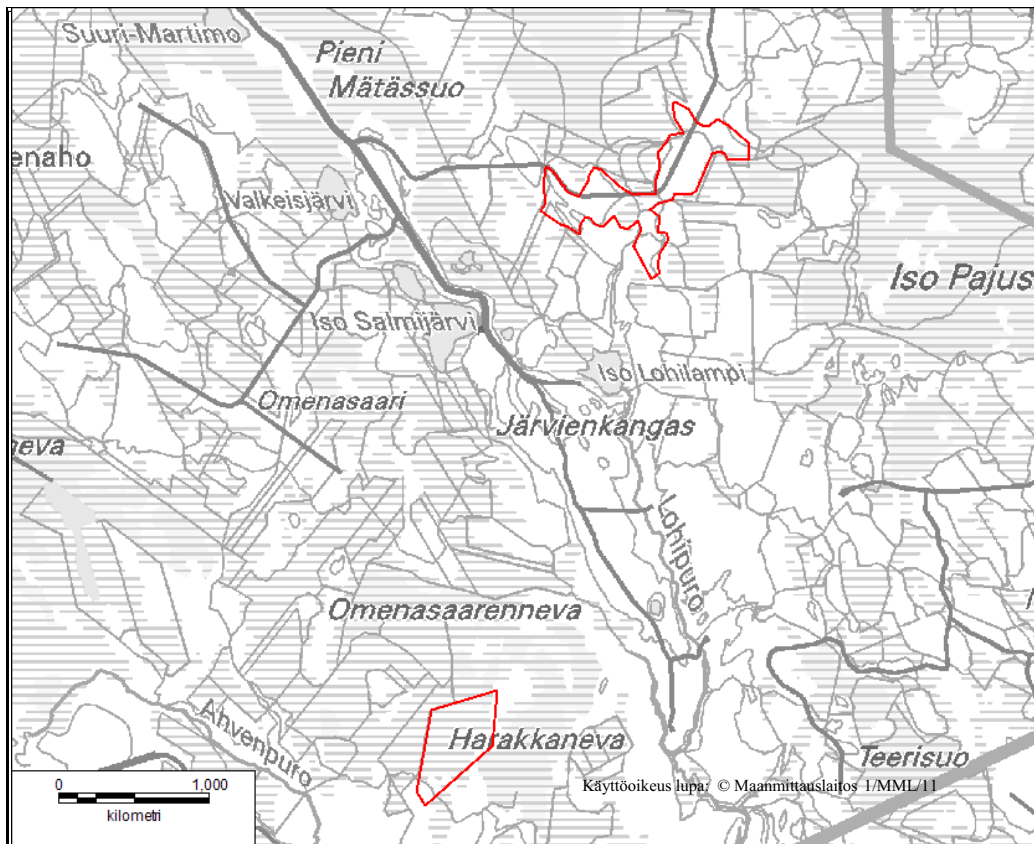


LIITE 6 MUSTAKYDÖN LUONNONSUOJELUALUE  
Oulainen

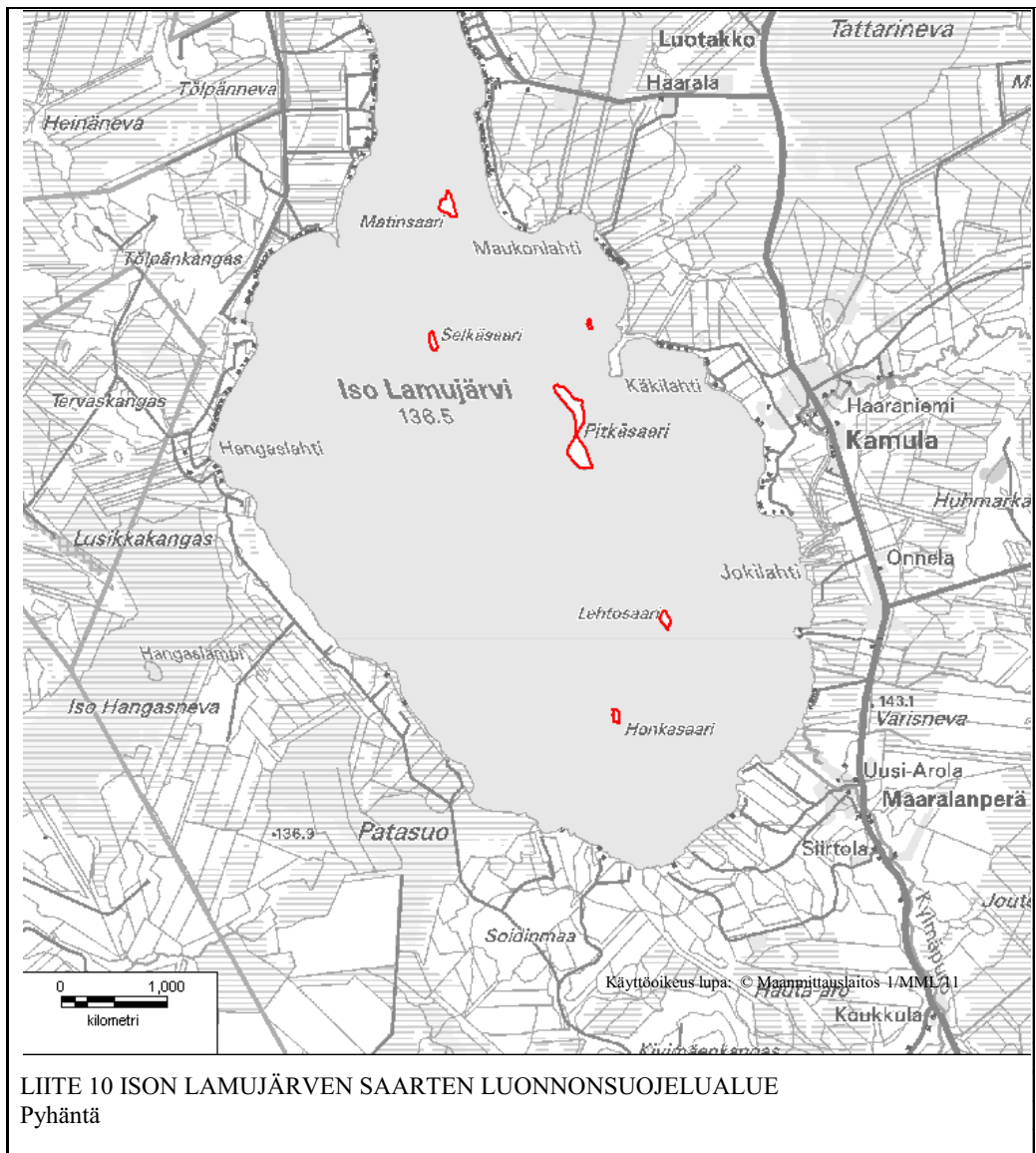


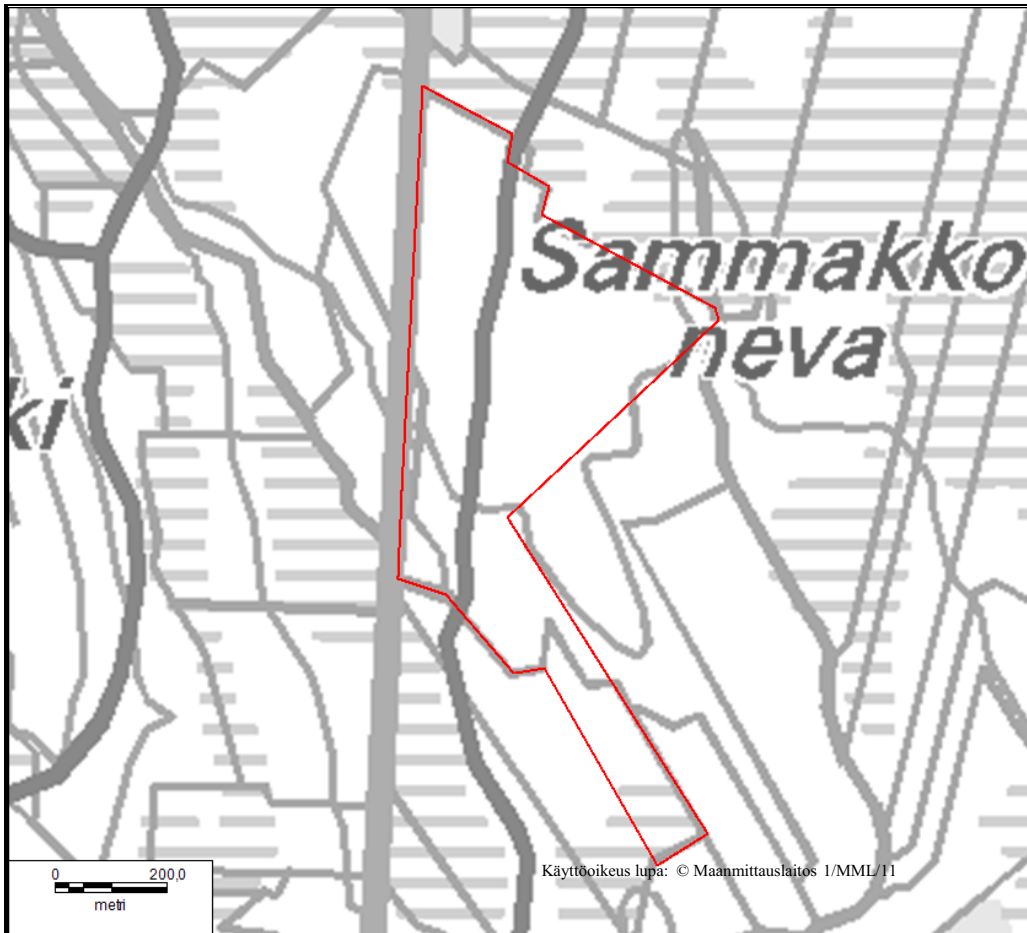






LIITE 9 MÄYKÄNAHON LUONNONSUOJELUALUE  
Pyhäntä





LIITE 11 SAMMAKKOLAMMEN METSÄN LUONNONSUOJELUALUE  
Pyhäntä

