

# SUOMEN SÄÄDÖSKOKOELMA

Julkaistu Helsingissä 22 päivänä syyskuuta 2017

---

---

644/2017

## Valtioneuvoston asetus

### Pohjois-Pohjanmaan maakunnan eteläosien luonnonsuojelualueista

Valtioneuvoston päätöksen mukaisesti säädetään luonnonsuojelulain (1096/1996) 17 ja 17 a §:n nojalla, sellaisina kuin ne ovat laissa 58/2011:

1 §

#### *Luonnonsuojelualueiden perustamistarkoitus*

Pohjois-Pohjanmaan maakunnan eteläosien edustavien soiden, lintuvesien ja vanhojen metsien eliöstön säilyttämiseksi luonnontilaisina ja niiden ekosysteemien häiriöttömän kehityksen turvaamiseksi tai ennalleen saattamiseksi, perinnemaisemien ylläpitämiseksi sekä retkeilyä, opetusta ja tutkimusta varten perustetaan luonnonsuojelulain (1096/1996) 17 §:n mukaisiksi muiksi luonnonsuojelualueiksi jäljempänä 2 §:ssä luetellut alueet.

2 §

#### *Sijainti ja rajat*

Luonnonsuojelualueiksi perustetaan seuraavat valtion omistamat alueet, joiden rajat on merkitty punaisella viivalla tämän asetuksen liitteinä oleviin karttoihin:

- 1) Hirsinevan luonnonsuojelualue, jonka pinta-ala on 398 ha (liite 1), Haapajärven kaupungissa;
- 2) Välinevan luonnonsuojelualue, jonka pinta-ala on 143 ha (liite 2), Haapajärven kaupungissa;
- 3) Haapaveden lintuvesien ja soiden luonnonsuojelualue, jonka pinta-ala on 2 457 ha (liite 3), Haapaveden kaupungissa ja Siikalatvan kunnassa;
- 4) Ison Honkannevan luonnonsuojelualue, jonka pinta-ala on 200 ha (liite 4), Haapaveden ja Oulaisten kaupungeissa;
- 5) Lamminnevan luonnonsuojelualue, jonka pinta-ala on 122 ha (liite 5), Haapaveden kaupungissa;
- 6) Mustakorven luonnonsuojelualue, jonka pinta-ala on 104 ha (liite 6), Haapaveden kaupungissa;
- 7) Lapinniemen luonnonsuojelualue, jonka pinta-ala on 192 ha (liite 7), Kärsämäen kunnassa;
- 8) Lauttanevan luonnonsuojelualue, jonka pinta-ala on 260 ha (liite 8), Kärsämäen kunnassa;
- 9) Nurmesjärven luonnonsuojelualue, jonka pinta-ala on 308 ha (liite 9), Kärsämäen kunnassa ja Pyhäjärven kaupungissa;
- 10) Hillurahkan luonnonsuojelualue, jonka pinta-ala on 209 ha (liite 10), Merijärven kunnassa;

- 11) Ohinevan metsien luonnonsuojelualue, jonka pinta-ala on 212 ha (liite 11), Oulaisten kaupungissa;
- 12) Piurukkanevan luonnonsuojelualue, jonka pinta-ala on 257 ha (liite 12), Oulaisten kaupungissa;
- 13) Haudannevan luonnonsuojelualue, jonka pinta-ala on 312 ha (liite 13), Pyhäjärven kaupungissa;
- 14) Ison Karsikkonevan luonnonsuojelualue, jonka pinta-ala on 252 ha (liite 14), Pyhäjärven kaupungissa;
- 15) Kärsämäenjävien luonnonsuojelualue, jonka pinta-ala on 532 ha (liite 15), Pyhäjärven kaupungissa ja Pyhännän kunnassa;
- 16) Pyhäjärven saarten luonnonsuojelualue, jonka pinta-ala on 225 ha (liite 16), Pyhäjärven kaupungissa;
- 17) Itämäen luonnonsuojelualue, jonka pinta-ala on 1 047ha (liite 17), Pyhännän kunnassa;
- 18) Kinkerisaarennevan luonnonsuojelualue, jonka pinta-ala on 144 ha (liite 18), Pyhännän kunnassa;
- 19) Kivijärven luonnonsuojelualue, jonka pinta-ala on 150 ha (liite 19), Pyhännän kunnassa;
- 20) Pesänevan luonnonsuojelualue, jonka pinta-ala on 162 ha (liite 20), Sievin kunnassa;
- 21) Pitkänevan luonnonsuojelualue, jonka pinta-ala on 566 ha (liite 21), Sievin kunnassa;
- 22) Ahvenjärvennevan luonnonsuojelualue, jonka pinta-ala on 514 ha (liite 22), Siikalatvan ja Pyhännän kunnissa;
- 23) Matkusnevan luonnonsuojelualue, jonka pinta-ala on 259 ha (liite 23), Siikalatvan kunnassa;
- 24) Pellikaisennevan luonnonsuojelualue, jonka pinta-ala on 279 ha (liite 24), Siikalatvan kunnassa;
- 25) Rimpinevan luonnonsuojelualue, jonka pinta-ala on 662 ha (liite 25), Siikalatvan kunnassa ja Kajaanin kaupungissa;
- 26) Venenevan luonnonsuojelualue, jonka pinta-ala on 11 186 ha (liite 26), Siikalatvan ja Limingan kunnissa;
- 27) Mällinevan luonnonsuojelualue, jonka pinta-ala on 718 ha (liite 27), Sievin kunnassa ja Ylivieskan kaupungissa.

## 3 §

*Rauhoitussäännökset*

Tällä asetuksella perustettuihin luonnonsuojelualueisiin sovellettavista rauhoitussäännöksistä säädetään luonnonsuojelulain 17 a §:ssä.

Seuraavat toimet ovat sallittuja:

1) metsäjäniksen, metson, teeren ja pyyn metsästys:

a) Hirsinevan, Välinevan, Ison Honkanevan, Mustakorven, Lauttanevan, Hillurahkan, Ohinevan metsien, Pellikaisennevan ja Mällinevan luonnonsuojelualueilla sekä Lamminnevan luonnonsuojelualueen liitekarttaan 5, Lapinniemen luonnonsuojelualueen liitekarttaan 7 ja Itämäen luonnonsuojelualueen liitekarttaan 17 merkityillä osilla;

b) syyskuun 20 päivästä alkaen Haapaveden lintuvesien ja soiden, Haudannevan, Piurukkanevan, Ison Karsikkonevan, Pesänevan ja Pitkänevan luonnonsuojelualueilla, Rimpinevan luonnonsuojelualueella Siikalatvan kunnan alueella sekä Venenevan luonnonsuojelualueen liitekarttaan 26 merkityillä osilla;

2) hirven metsästys Hirsinevan, Välinevan, Haapaveden lintuvesien ja soiden, Ison Honkanevan, Mustakorven, Lauttanevan, Hillurahkan, Ohinevan metsien, Piurukkanevan, Haudannevan, Ison Karsikkonevan, Kivijärven, Pesänevan, Pitkännevan, Pellikai-

sennevan ja Mällinevan luonnonsuojelualueilla, sekä Lamminnevan luonnonsuojelualueen liitekarttaan 5, Lapinniemen luonnonsuojelualueen liitekarttaan 7, Nurmesjärven luonnonsuojelualueen liitekarttaan 9, Kärsämäenjävien luonnonsuojelualueen liitekarttaan 15, Itämäen luonnonsuojelualueen liitekarttaan 17, Ahvenjärvennevan luonnonsuojelualueen liitekarttaan 22 ja Venenevan luonnonsuojelualueen liitekarttaan 26 merkityillä osilla sekä Rimpinevan luonnonsuojelualueella Siikalatvan kunnan alueella;

3) metsäjäniksen metsästys syyskuun 20 päivästä alkaen Kivijärven luonnonsuojelualueella sekä Nurmesjärven luonnonsuojelualueen liitekarttaan 9 merkityillä osilla;

4) sinisorsan, tavin ja telkän metsästys:

a) Ison Honkannevan ja Hillurahkan luonnonsuojelualueilla sekä Lamminnevan luonnonsuojelualueen liitekarttaan 5 ja Pellikaisennevan luonnonsuojelualueen liitekarttaan 24 merkityillä osilla;

b) syyskuun 20 päivästä alkaen Haudannevan luonnonsuojelualueella ja Venenevan luonnonsuojelualueen liitekarttaan 26 merkityillä osilla;

5) minkin ja supikoiran metsästys metsästyslain (615/1993) 46 §:n mukaisen luvan nojalla Haudannevan, Ison Karsikkonevan ja Pesänevan luonnonsuojelualueilla, Itämäen luonnonsuojelualueen liitekarttaan 17 ja Venenevan luonnonsuojelualueen liitekarttaan 26 merkityillä osilla sekä Rimpinevan luonnonsuojelualueella Siikalatvan kunnan alueella;

6) matkapuhelinaseman käytön ja kunnossapidon kannalta tarpeelliset toimenpiteet Itämäen luonnonsuojelualueella;

7) Äijönnevan alueen käyttäminen pintavalutuskenttänä ja sen edellyttämät toimet Mustakorven luonnonsuojelualueen liitekarttaan 6 merkityillä osalla.

Seuraavat toimet ovat kiellettyjä:

1) vesilintujen metsästys Rimpinevan luonnonsuojelualueella Kajaanin kaupungissa sijaitsevalla osalla;

2) muiden metsästyslain mukaisten riistaeläinten metsästys Rimpinevan luonnonsuojelualueen Kajaanin kaupungissa sijaitsevalla osalla huhtikuun 15 päivästä syyskuun 19 päivään lukuun ottamatta supikoiran ja minkin loukkupyntiä.

#### 4 §

##### *Voimaantulo*

Tämä asetus tulee voimaan 1 päivänä marraskuuta 2017.

Tällä asetuksella kumotaan:

1) eräiden valtion omistamien alueiden muodostamisesta soidensuojelualueiksi annetun asetuksen (801/1985) 1 §:n 15–17 kohta;

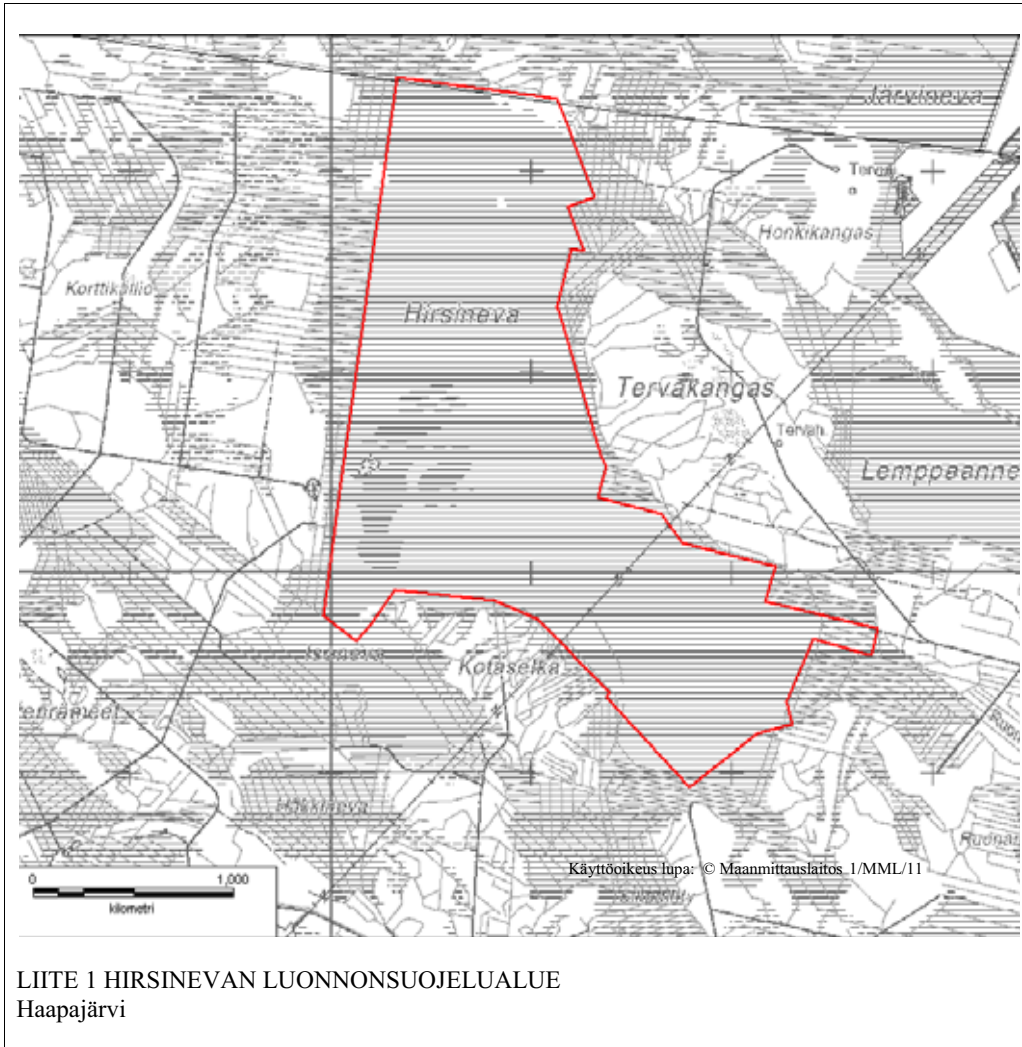
2) vanhojen metsien suojelusta annetun asetuksen (1115/1993) 2 §:n 1 momentin 86 ja 87 kohta.

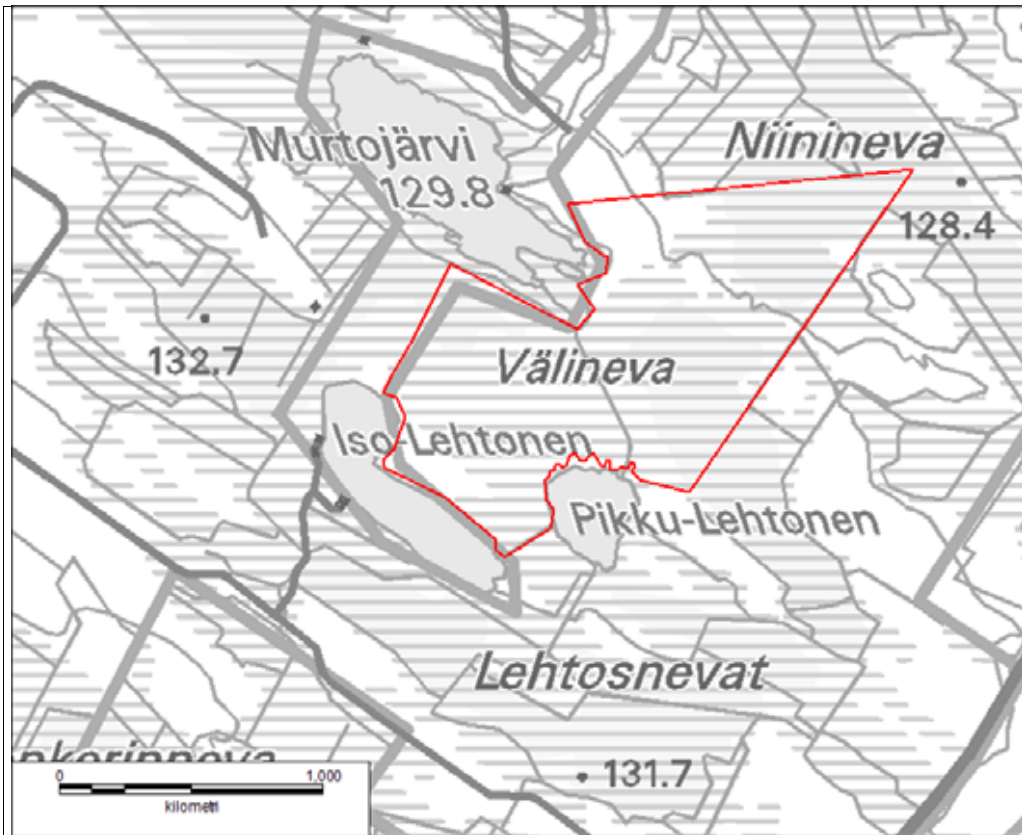
Sen estämättä, mitä 3 §:ssä säädetään, tämän asetuksen voimaan tullessa voimassa olevien metsästysvuokrasopimusten mukainen metsästys voi jatkua heinäkuun 31 päivään 2018.

Helsingissä 14 päivänä syyskuuta 2017

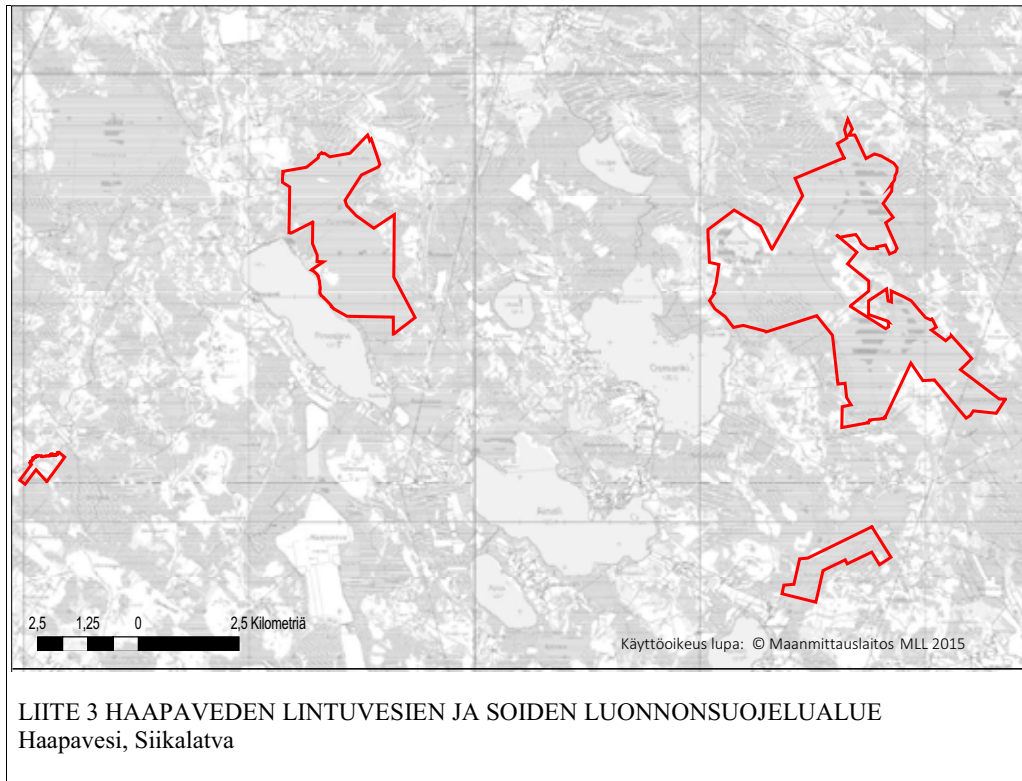
Asunto-, energia- ja ympäristöministeri Kimmo Tiilikainen

Luonnonsuojeluvalvoja Ilkka Heikkinen

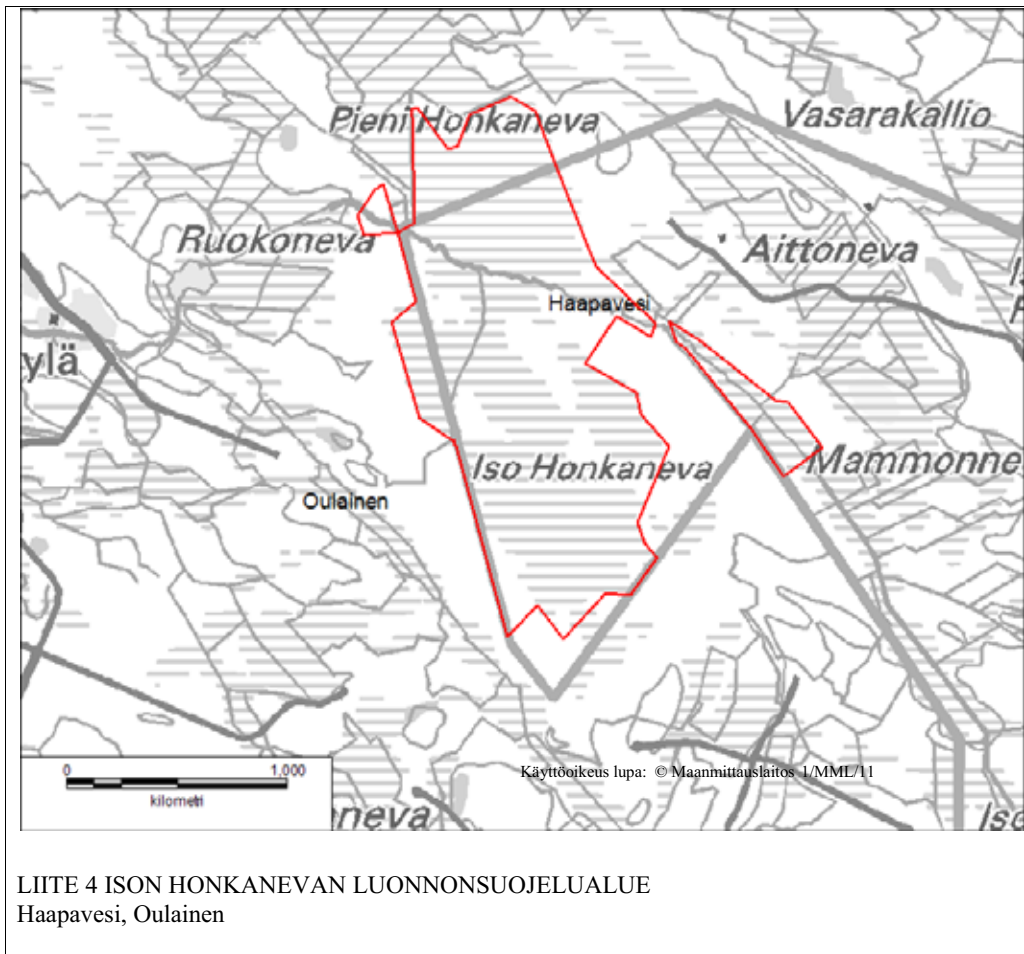


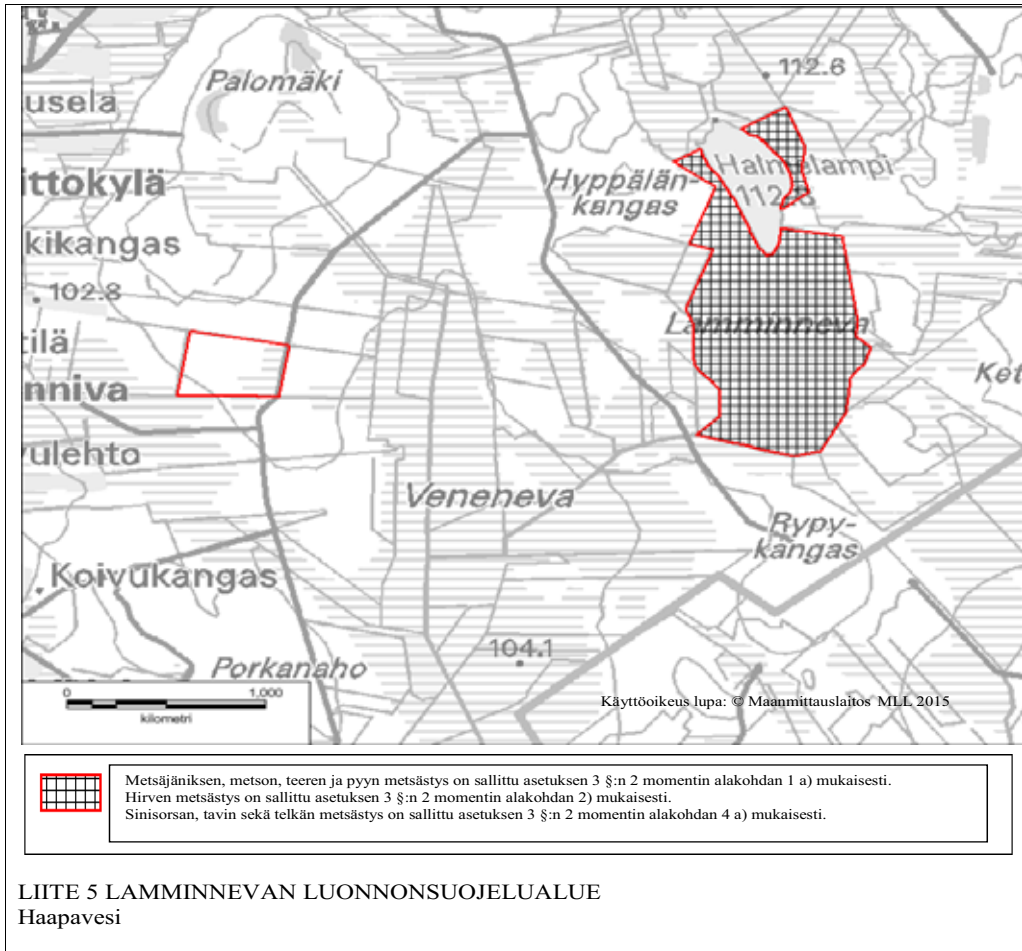


LIITE 2 VÄLINEVAN LUONNONSUOJELUALUE  
Haapajärvi

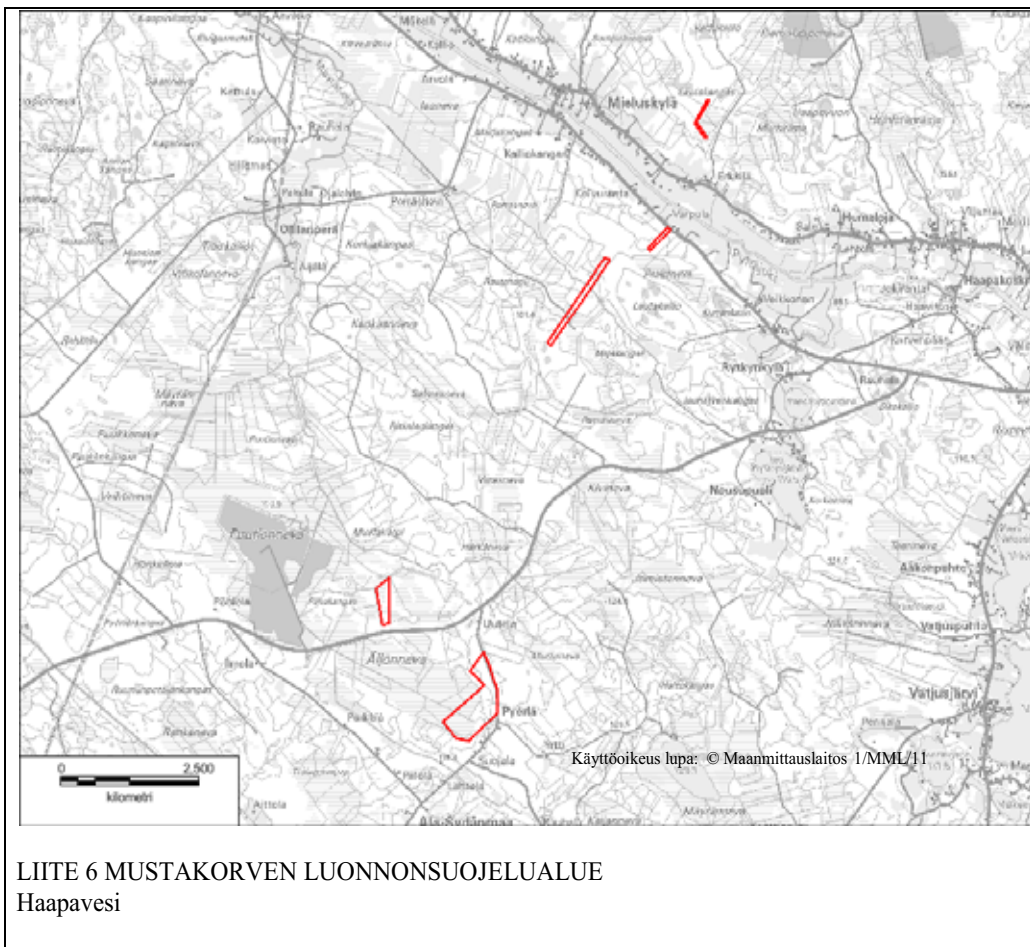


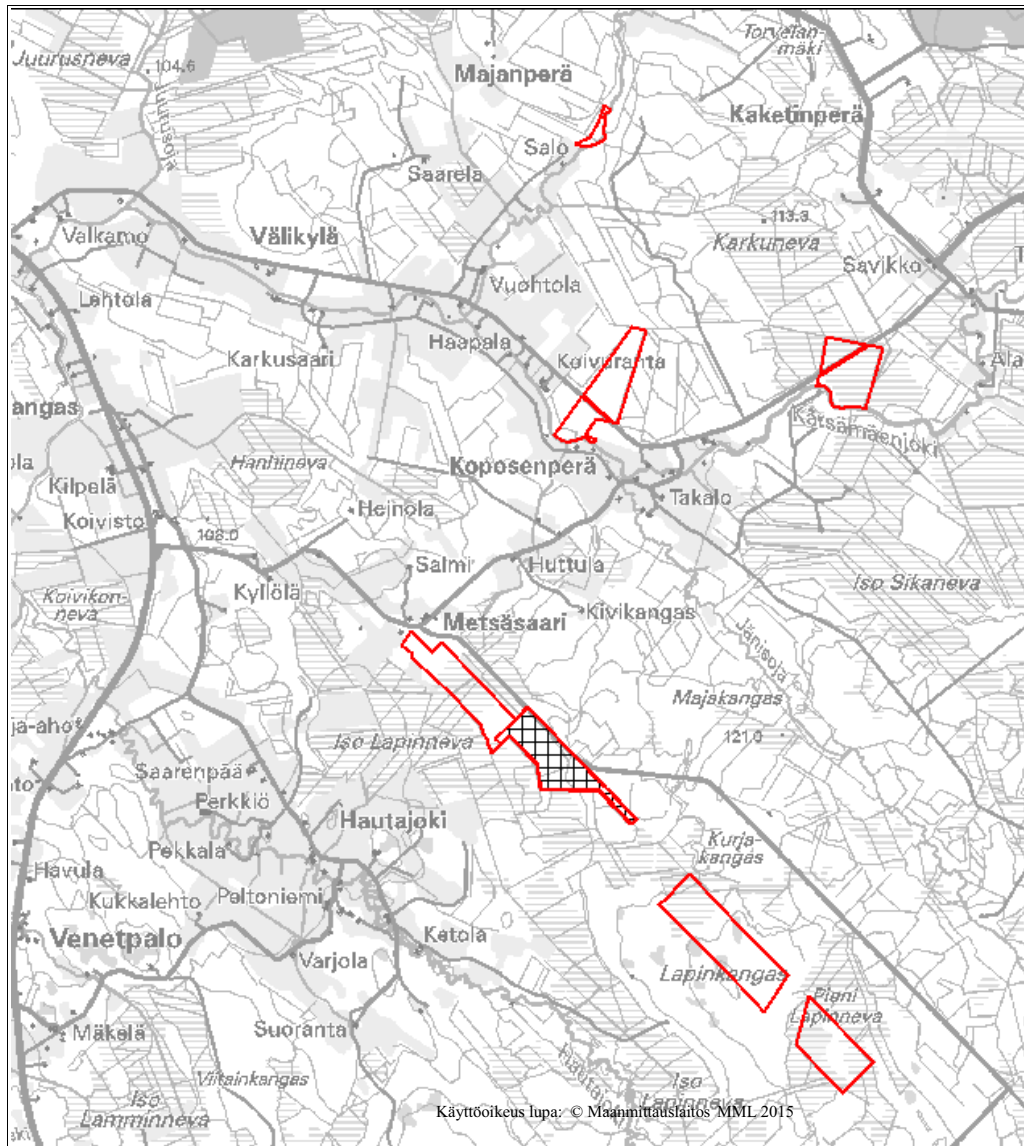
Käyttöoikeus lupa: © Maanmittauslaitos 1/MML/11





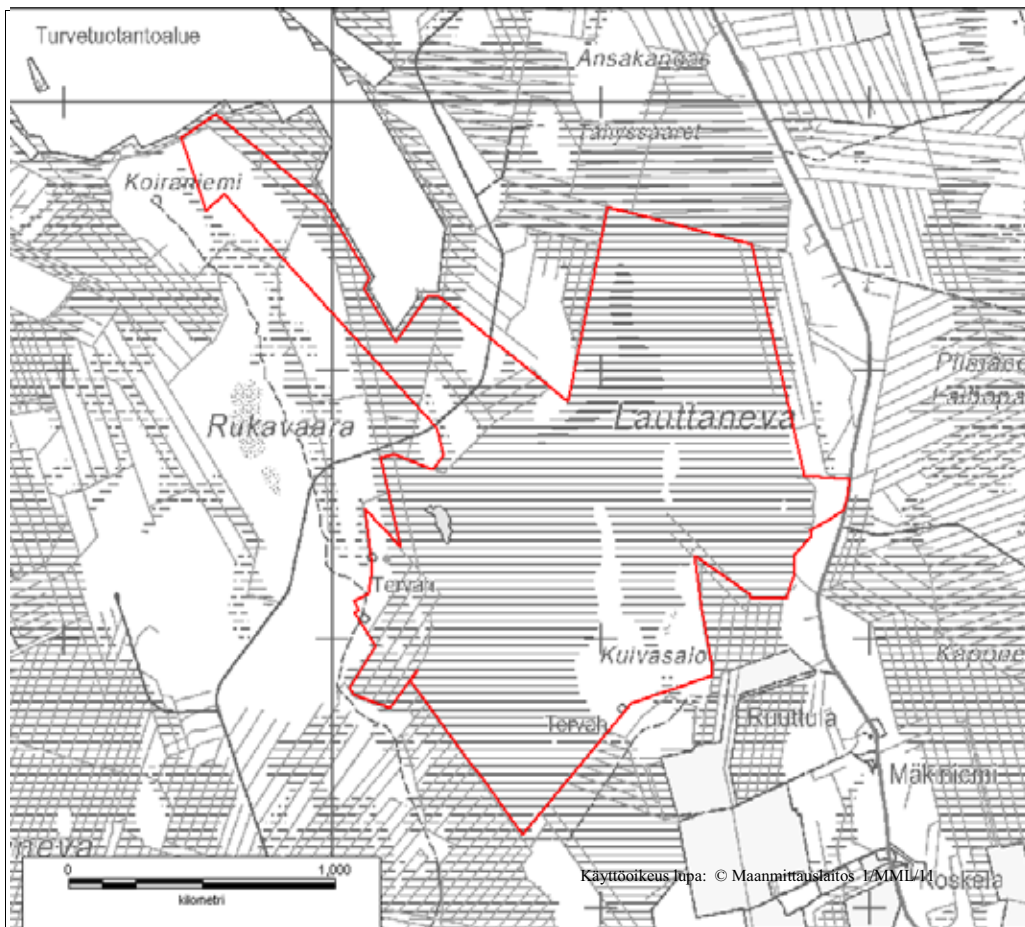




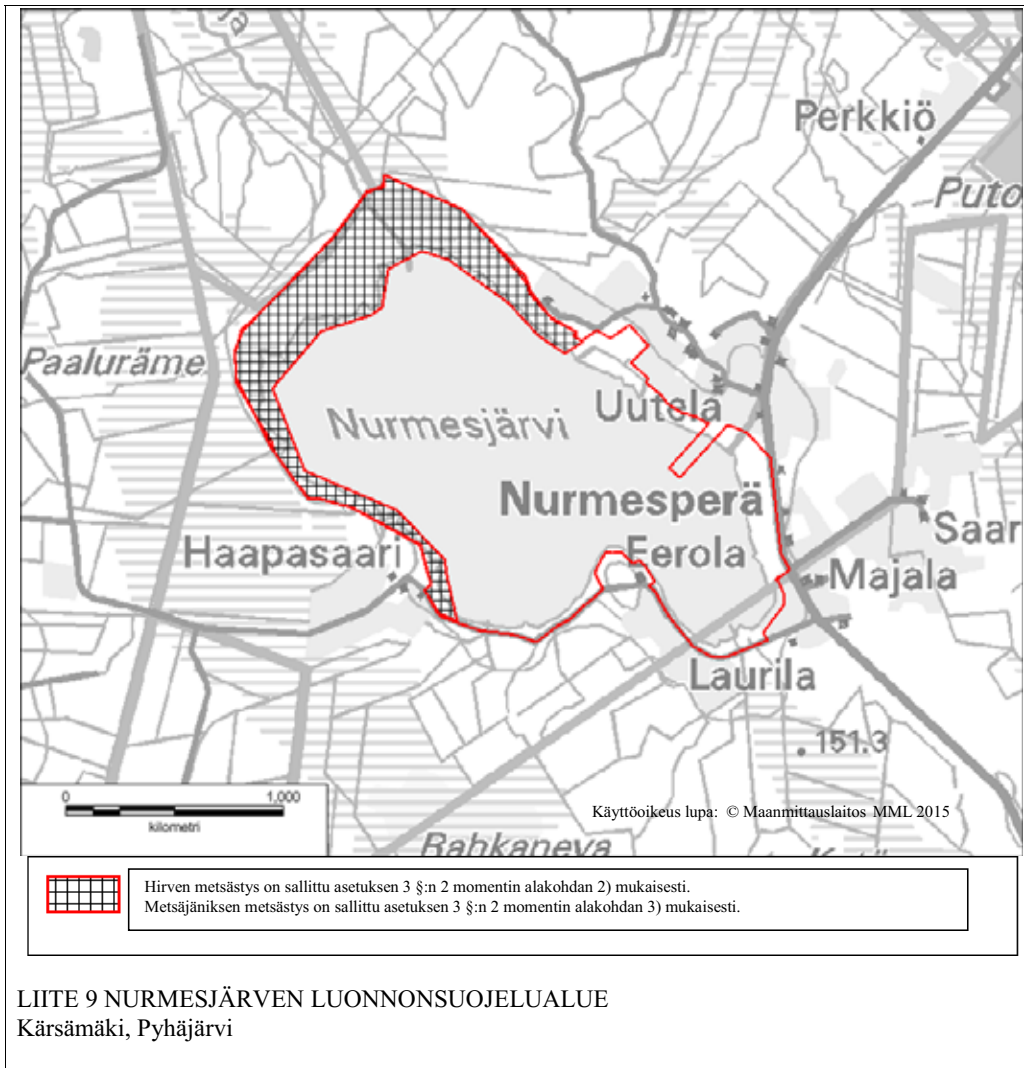


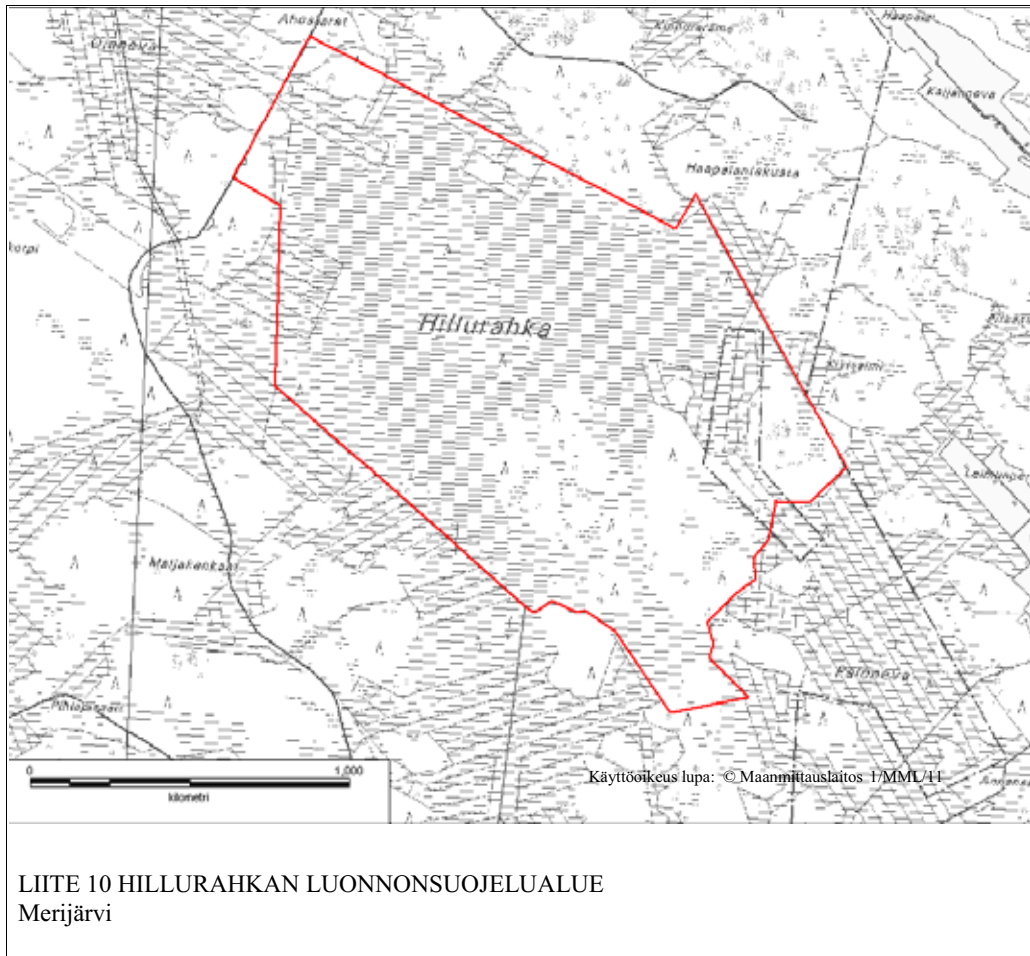
Metsäjäniksen, metson, teeren ja pyyn metsästys on sallittu asetuksen 3 §:n 2 momentin alakohtaan 1 a) mukaisesti.  
 Hirven metsästys on sallittu asetuksen 3 §:n 2 momentin alakohtaan 2) mukaisesti..

**LIITE 7 LAPINNIEMEN LUONNONSUOJELUALUE**  
**Kärämäki**



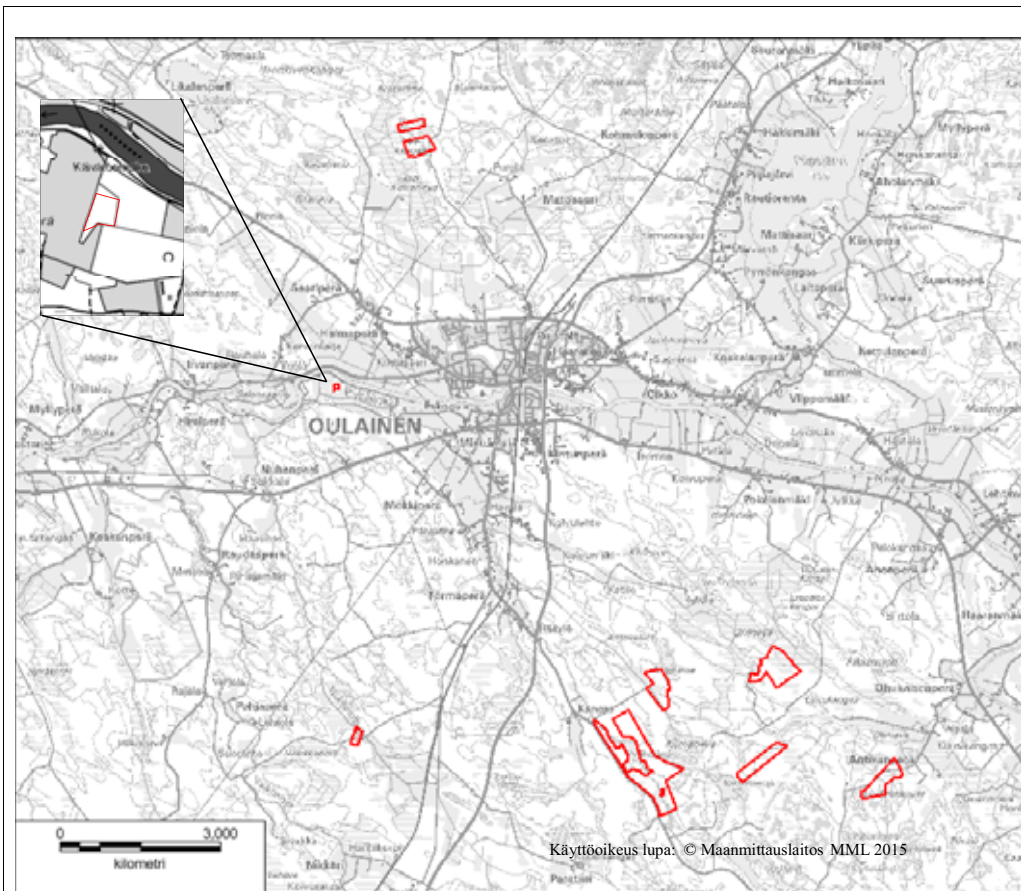
LIITE 8 LAUTTANEVAN LUONNONSUOJELUALUE  
Kärämäki



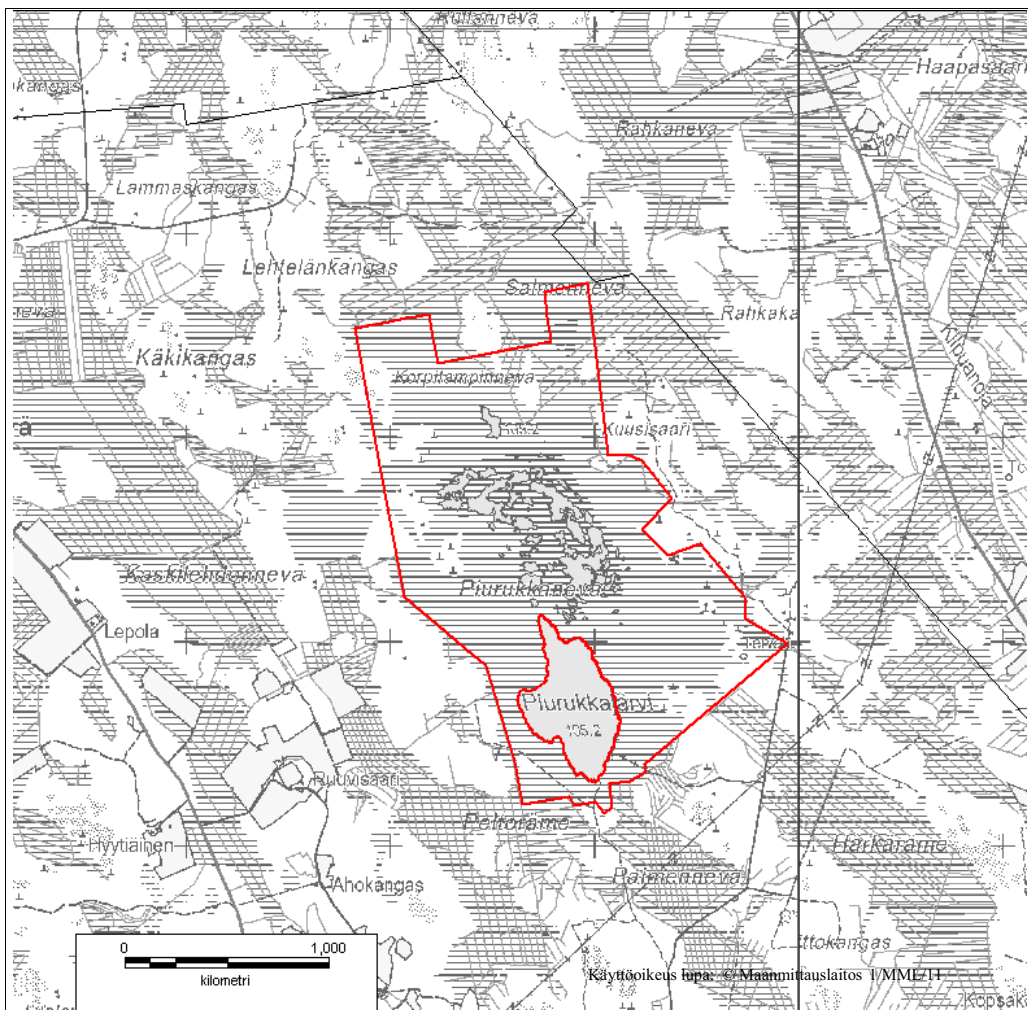


LIITE 10 HILLURAHKAN LUONNONSUOJELUALUE  
Merijärvi

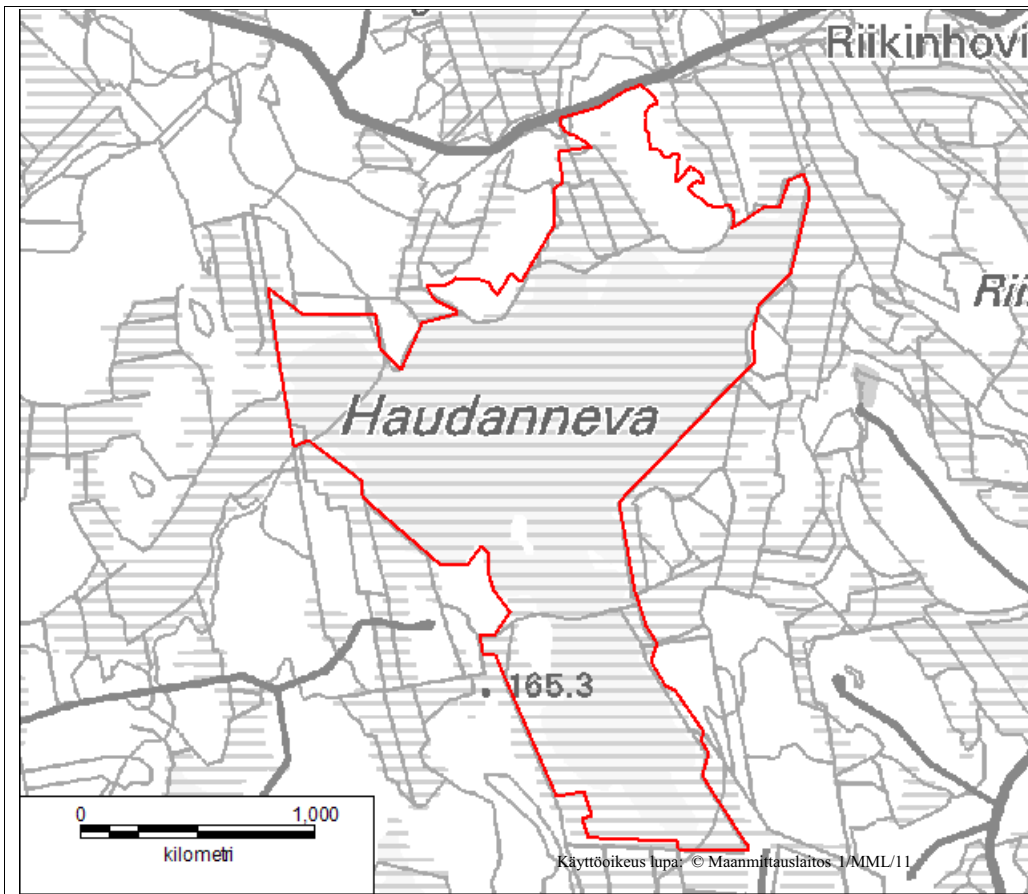




LIITE 11 OHINEVAN METSIEN LUONNONSUOJELUALUE  
Oulainen

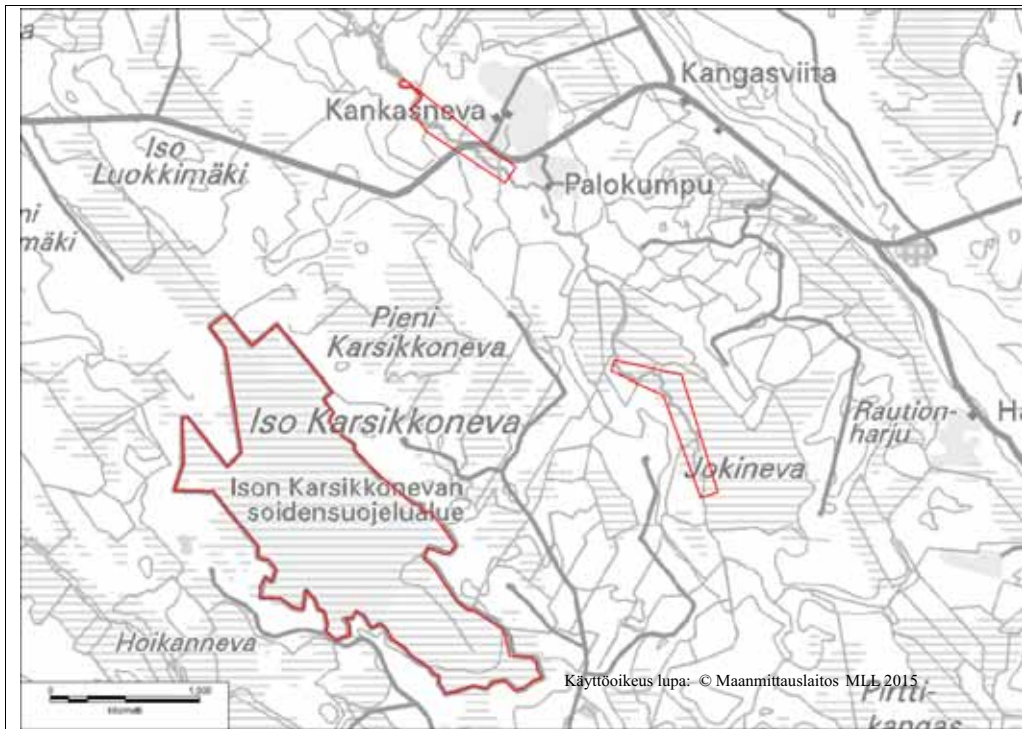


LIITE 12 PIURUKKANEVAN LUONNONSUOJELUALUE  
Oulainen

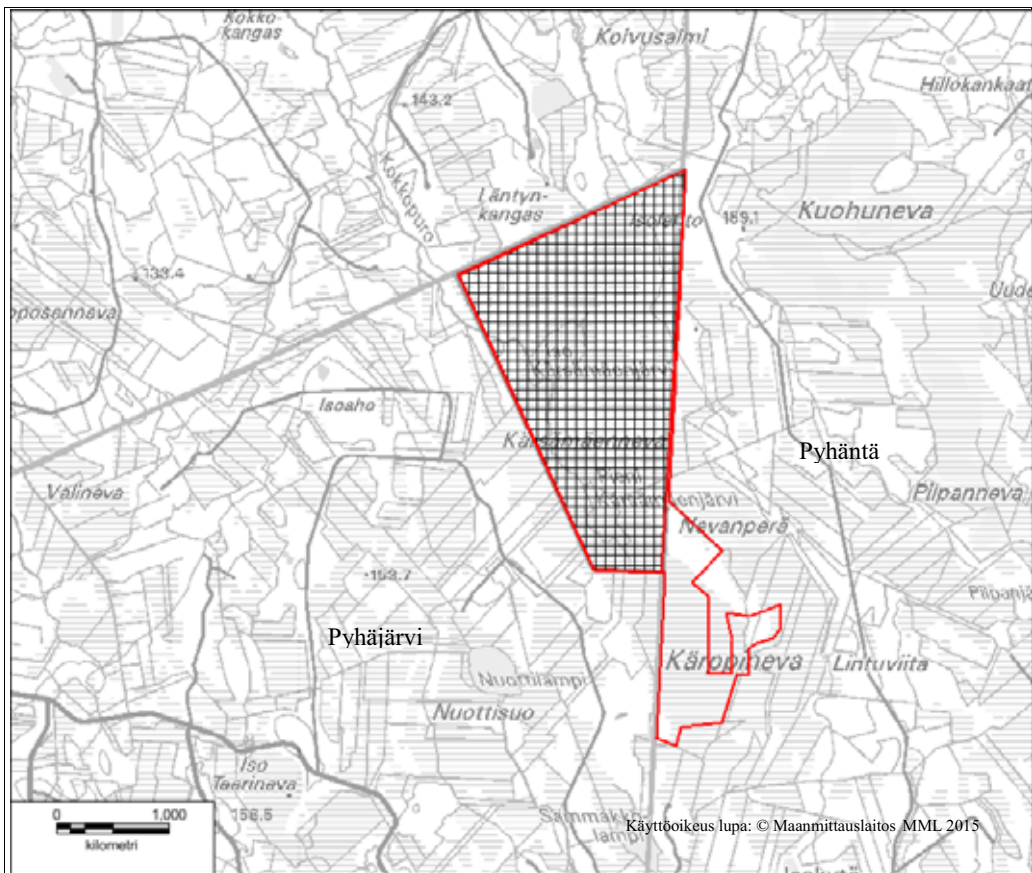


LIITE 13 HAUDANNEVAN LUONNONSUOJELUALUE  
Pyhäjärvi



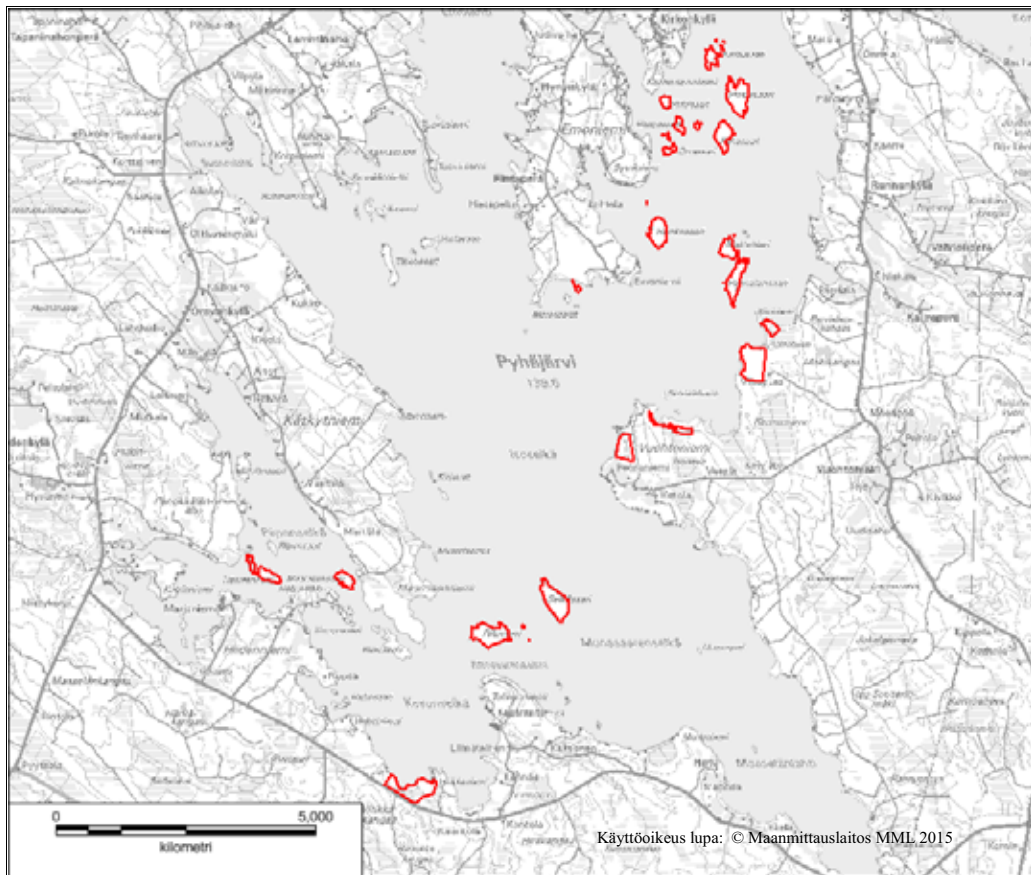


LIITE 14 ISON KARSIKKONEVAN LUONNONSUOJELUALUE  
Pyhäjärvi

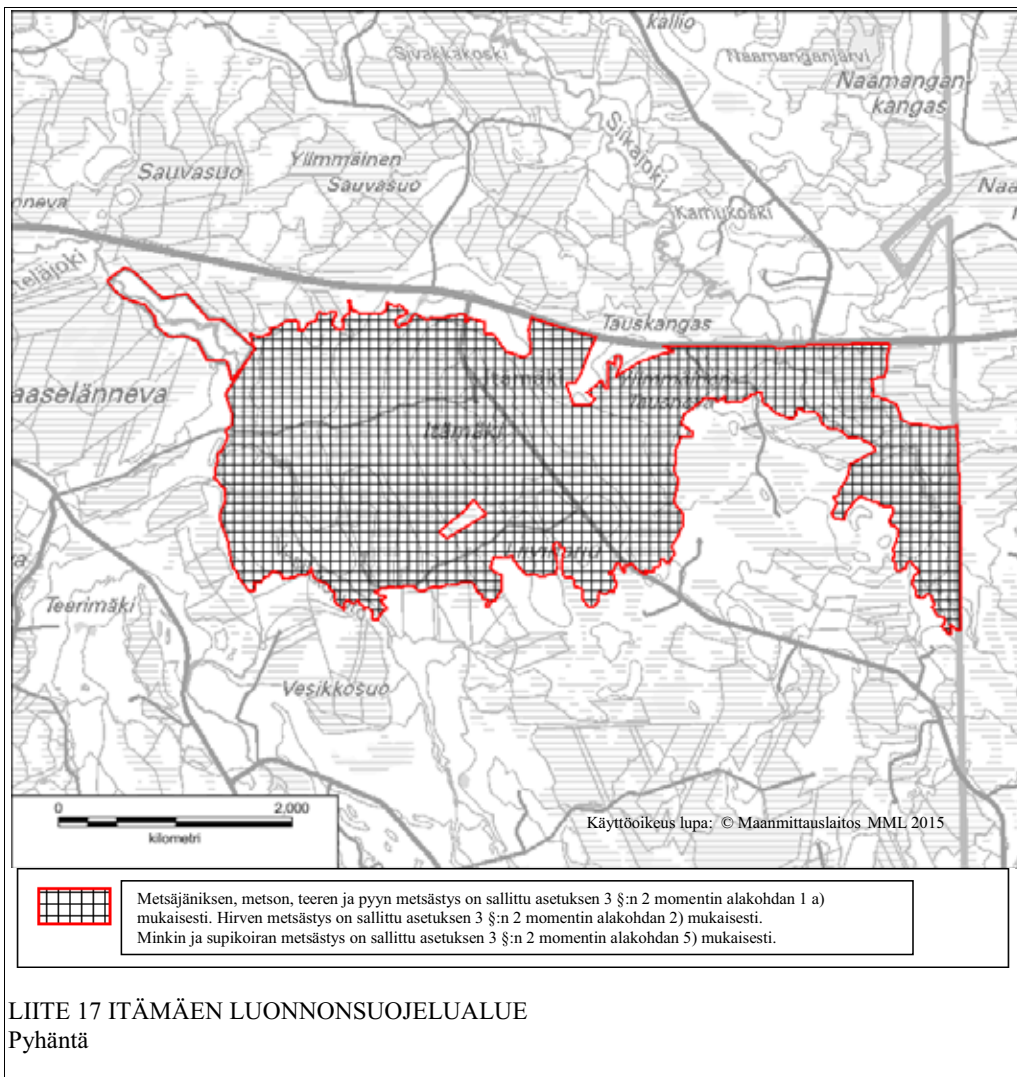


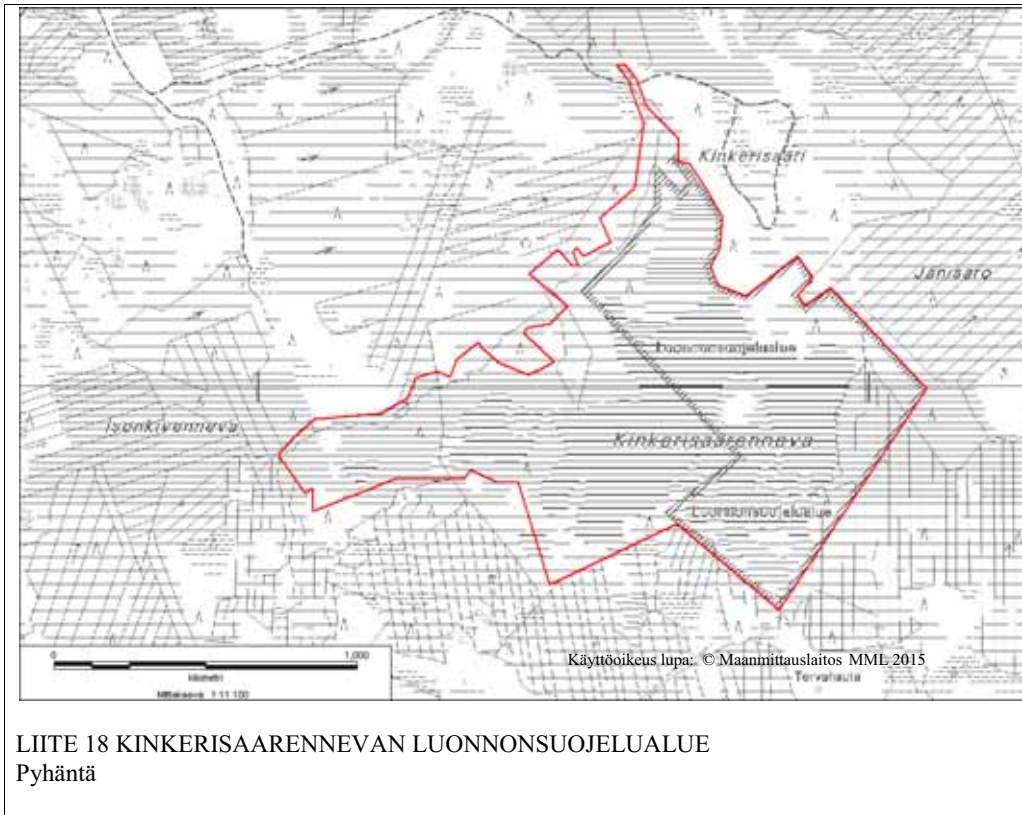
Hirven metsästys on sallittu asetuksen 3 §:n 2 momentin alakohdan 2) mukaisesti.

LIITE 15 KÄRSÄMÄENJÄRVIEN LUONNONSUOJELUALUE  
Pyhäjärvi, Pyhäntä

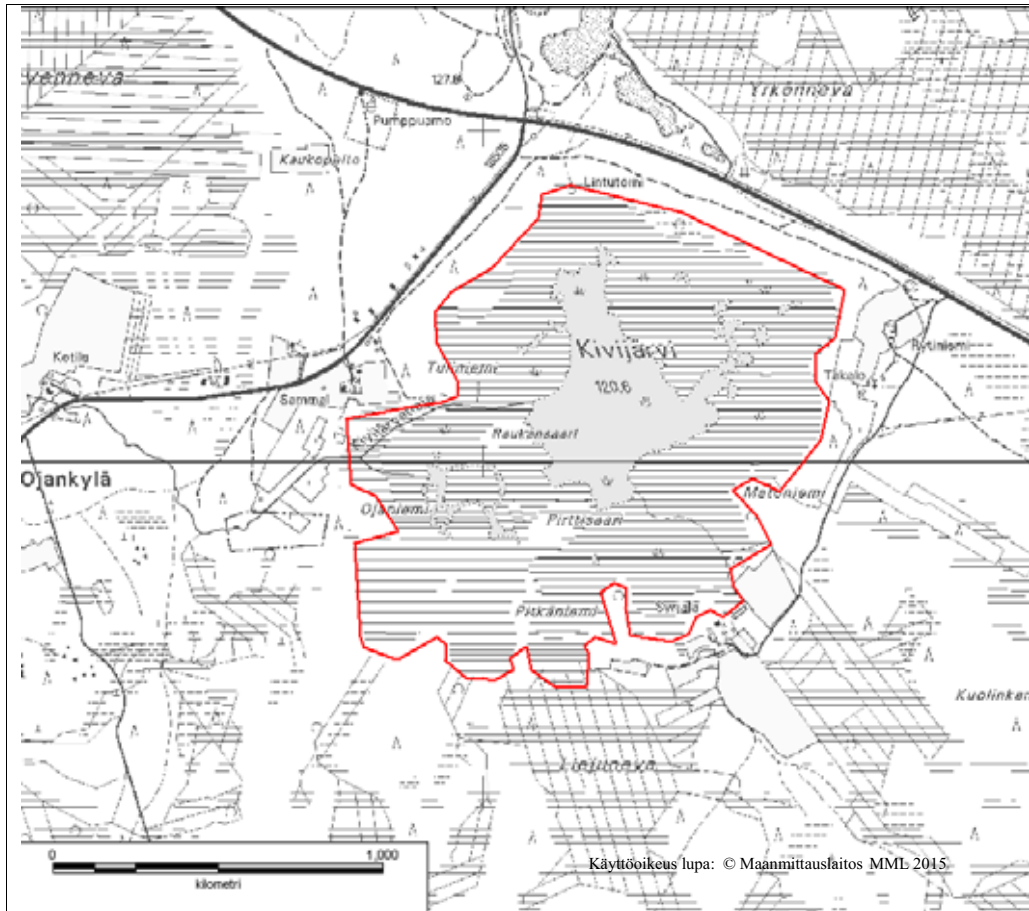


LIITE 16 PYHÄJÄRVEN SAARTEN LUONNONSUOJELUALUE  
Pyhäjärvi





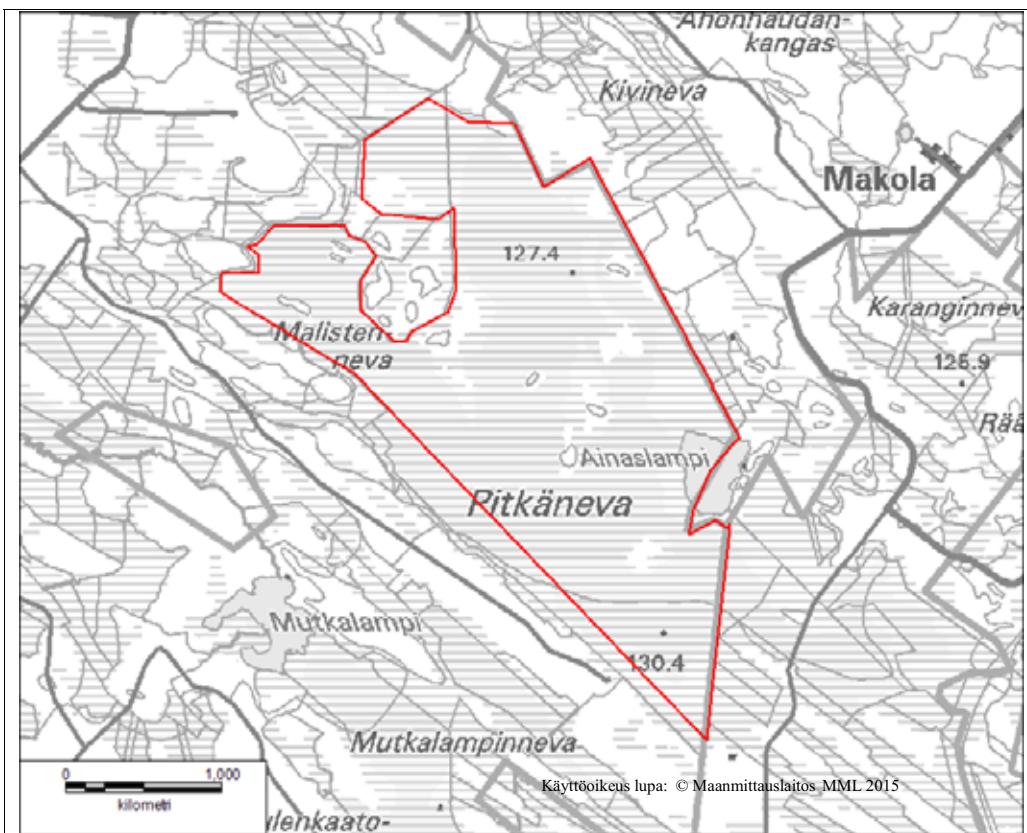




LIITE 19 KIVIJÄRVEN LUONNONSUOJELUALUE  
Pyhäntä

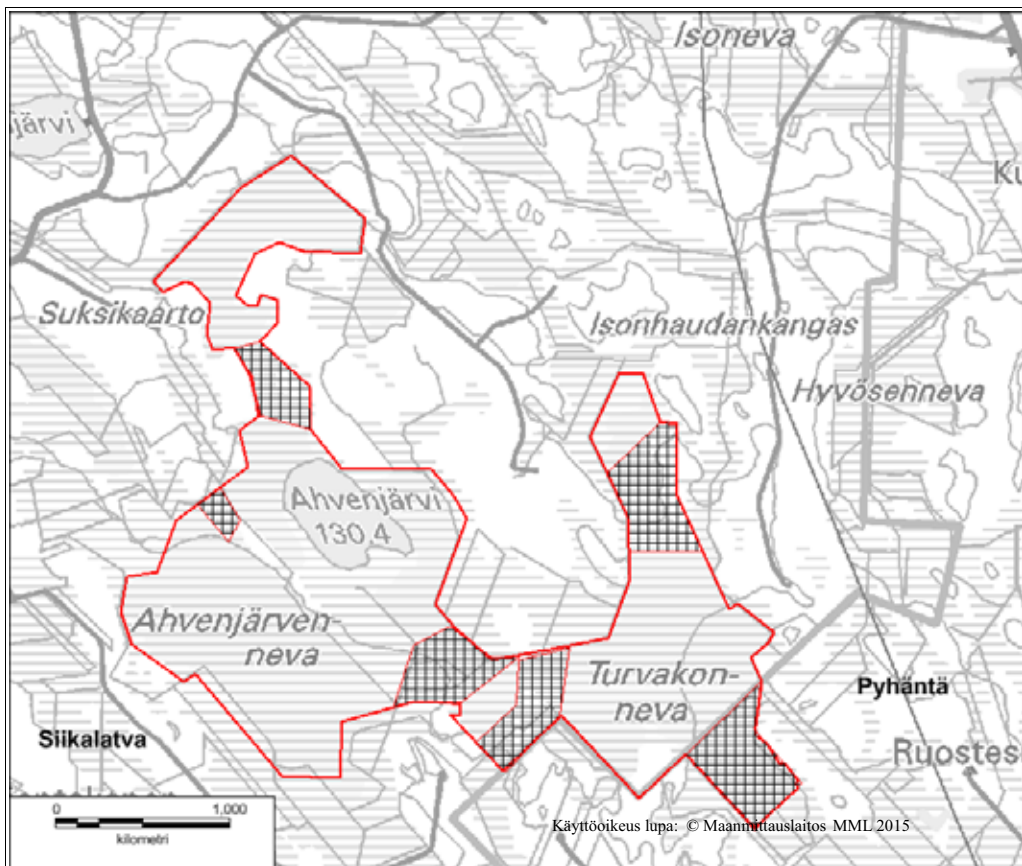


LIITE 20 PESÄNEVAN LUONNONSUOJELUALUE  
Sievi



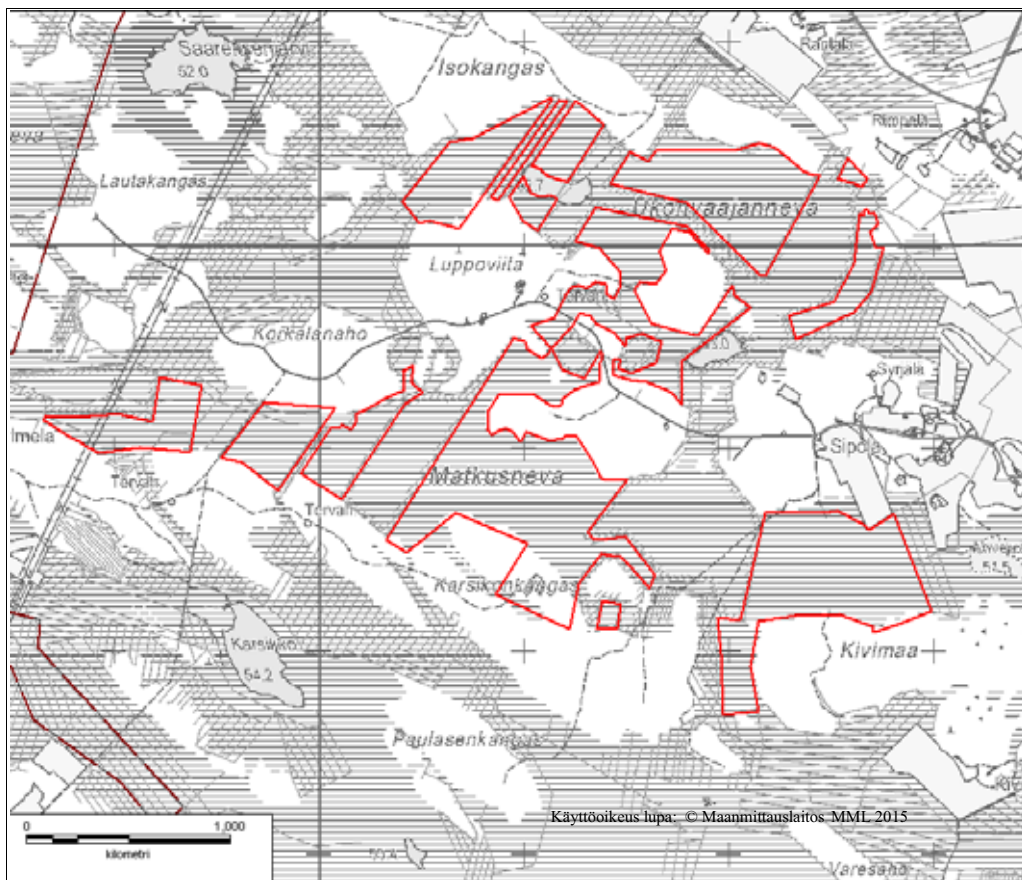
LIITE 21 PITKÄNEVAN LUONNONSUOJELUALUE  
Sievi



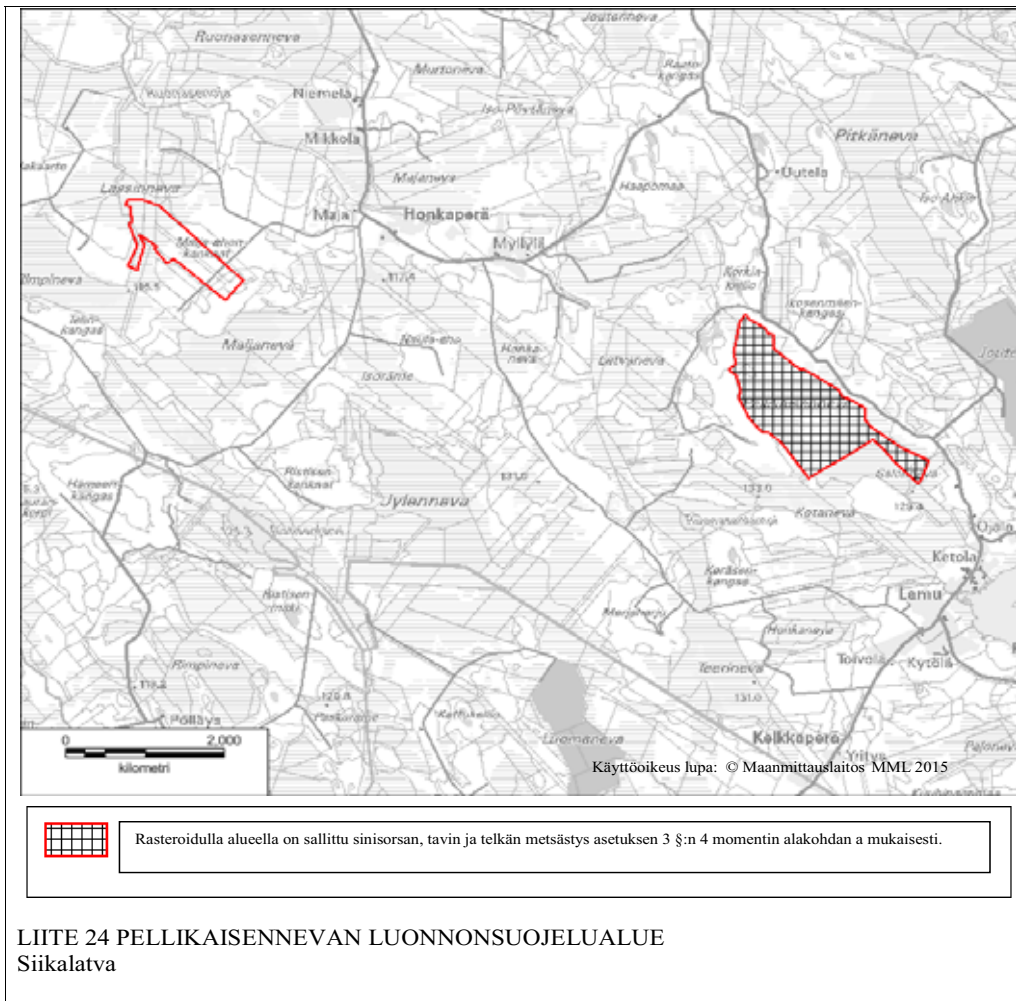


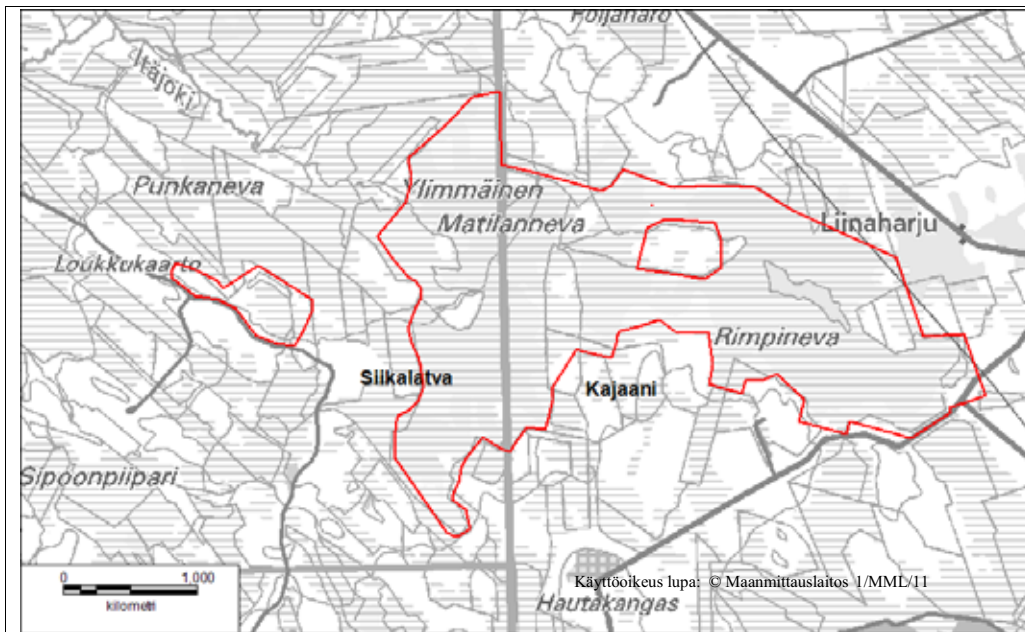
Hirven metsästys on sallittu asetuksen 3 §:n 2 momentin alakohdan 2) mukaisesti.

LIITE 22 AHVENJÄRVENNEVAN LUONNONSUOJELUALUE  
Siikalatva, Pyhäntä



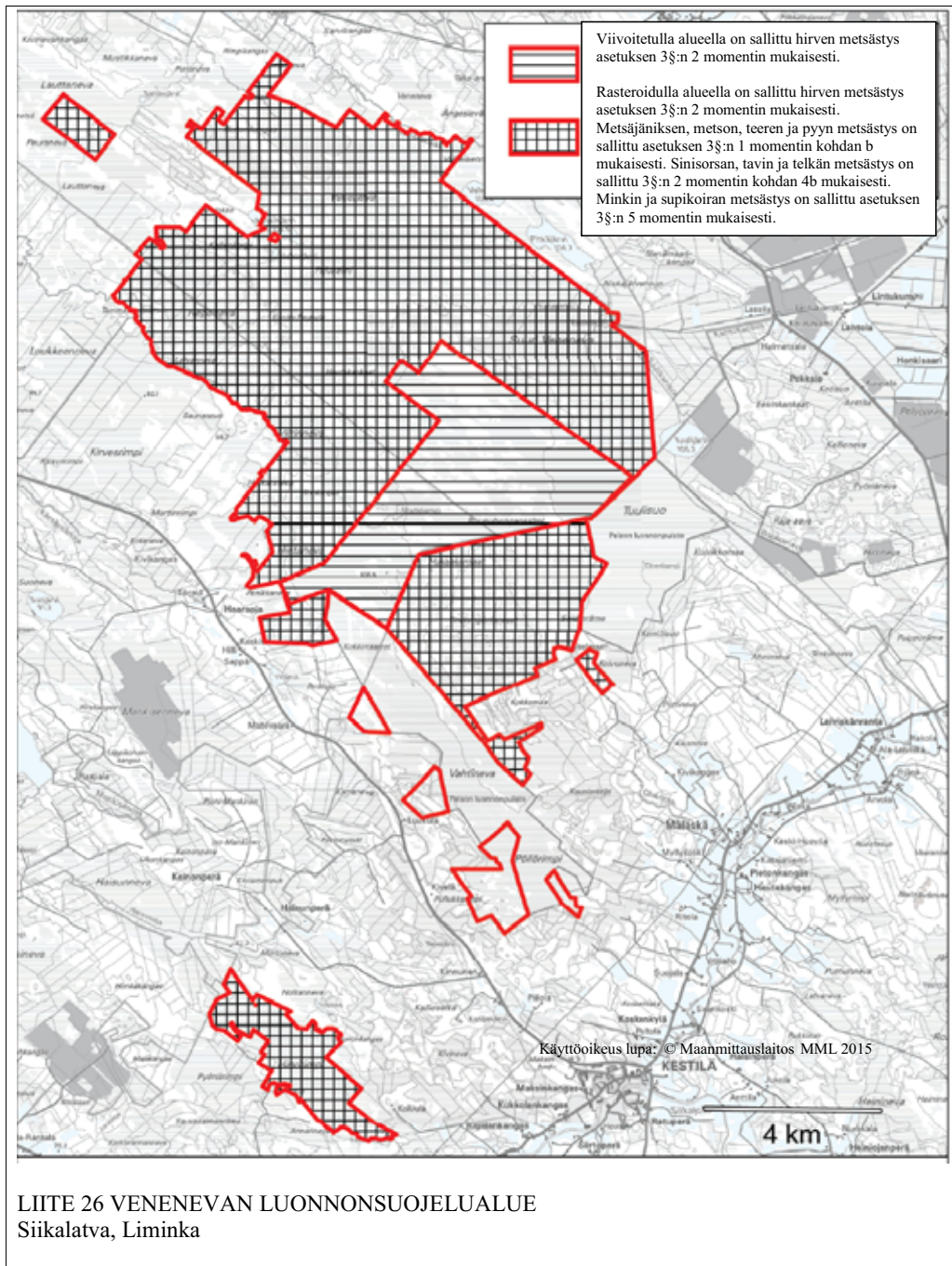
LIITE 23 MATKUSNEVAN LUONNONSUOJELUALUE  
Siikalatva

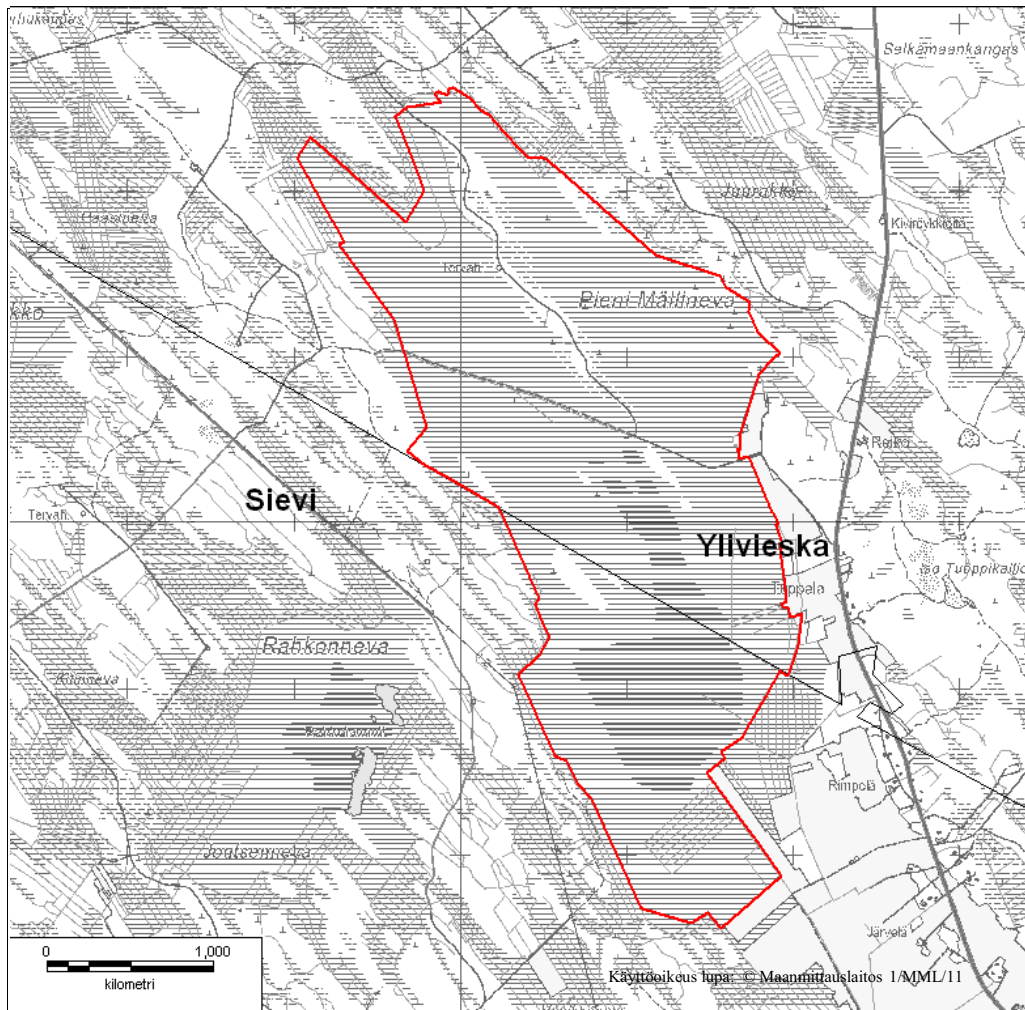




LIITE 25 RIMPINEVAN LUONNONSUOJELUALUE  
Siikalatva, Kajaani







LIITE 27 MÄLLINEVAN LUONNONSUOJELUALUE  
Ylivieska, Sievi