

# FINLANDS FÖRFATTNINGSSAMLING

Utgiven i Helsingfors den 22 september 2017

---

---

646/2017

## Statsrådets förordning om naturskyddsområden i Östra Lappland

I enlighet med statsrådets beslut  
*föreskrivs* med stöd av 17 § 1 mom. och 17 § 5 mom. i naturvårdslagen (1096/1996),  
sådana de lyder i lag 58/2011:

1 §

### *Naturskyddsområdenas syfte*

För att skydda representativa gamla skogar, myrnatur och lundar samt de växt- och organismarter som är typiska för dem och för att skydda småvatten samt med tanke på friluftsliv, undervisning och forskning inrättas i Östra Lappland de områden som anges i 2 § som sådana övriga naturskyddsområden som avses i 17 § i naturvårdslagen (1096/1996).

2 §

### *Läge och gränser*

Naturskyddsområden är följande statsägda områden, vilkas gränser har märkts ut med en röd linje på de kartor som utgör bilagor:

- 1) Hyypiö naturskyddsområde som omfattar ett område på cirka 144 hektar (bilaga 1) i Kemijärvi kommun,
- 2) Javarustunturi naturskyddsområde som omfattar ett område på cirka 1 466 hektar (bilaga 2) i Kemijärvi kommun,
- 3) Juuvaara naturskyddsområde som omfattar ett område på cirka 231 hektar (bilaga 3) i Kemijärvi kommun,
- 4) Ottavara naturskyddsområde som omfattar ett område på cirka 847 hektar (bilaga 4) i Kemijärvi kommun,
- 5) Tynnyriaava naturskyddsområde som omfattar ett område på cirka 690 hektar (bilaga 5) i Kemijärvi kommun,
- 6) Pomokaira naturskyddsområde som omfattar ett område på cirka 47 885 hektar (bilaga 6) i Kittilä och Sodankylä kommuner,
- 7) Naturskyddsområdet för Kemihaara myrmarker som omfattar ett område på cirka 1 114 hektar (bilaga 7) i Pelkosenniemi och Savukoski kommuner,
- 8) Kilpiaapa naturskyddsområde som omfattar ett område på cirka 1 833 hektar (bilaga 8) i Pelkosenniemi kommun,
- 9) Naturskyddsområdet för Luiro myrmarker som omfattar ett område på cirka 7 884 hektar (bilaga 9) i Pelkosenniemi kommun,
- 10) Raateaapa naturskyddsområde som omfattar ett område på cirka 1 575 hektar (bilaga 10) i Pelkosenniemi och Kemijärvi kommuner,

- 11) Joutsintunturi naturskyddsområde som omfattar ett område på cirka 10 044 hektar (bilaga 11) i Salla kommun,
- 12) Saihoselkä naturskyddsområde som omfattar ett område på cirka 973 hektar (bilaga 12) i Salla kommun,
- 13) Sallatunturi naturskyddsområde som omfattar ett område på cirka 10 031 hektar (bilaga 13) i Salla kommun,
- 14) Sammakkovaara naturskyddsområde som omfattar ett område på cirka 752 hektar (bilaga 14) i Salla kommun,
- 15) Sorsatunturi naturskyddsområde som omfattar ett område på cirka 16 414 hektar (bilaga 15) i Salla kommun,
- 16) Naturskyddsområdet för Suomujärvi aapamyr som omfattar ett område på cirka 522 hektar (bilaga 16) i Salla kommun,
- 17) Termusaapa naturskyddsområde som omfattar ett område på cirka 1 387 hektar (bilaga 17) i Salla kommun,
- 18) Vilmatunturi naturskyddsområde som omfattar ett område på cirka 5 811 hektar (bilaga 18) i Salla kommun,
- 19) Vuotostunturi naturskyddsområde som omfattar ett område på cirka 2 505 hektar (bilaga 19) i Salla, Pelkosenniemi och Savukoski kommuner,
- 20) Hukka-aava naturskyddsområde som omfattar ett område på cirka 382 hektar (bilaga 20) i Savukoski kommun,
- 21) Koukkutunturi naturskyddsområde som omfattar ett område på cirka 4 981 hektar (bilaga 21) i Savukoski kommun,
- 22) Marjavaara naturskyddsområde som omfattar ett område på cirka 617 hektar (bilaga 22) i Savukoski kommun,
- 23) Naturskyddsområdet för Sieriäinenens åstjärnar som omfattar ett område på cirka 583 hektar (bilaga 23) i Savukoski kommun,
- 24) Törmäoja naturskyddsområde som omfattar ett område på cirka 364 hektar (bilaga 24) i Savukoski kommun,
- 25) Vintilänkaira naturskyddsområde som omfattar ett område på cirka 20 611 hektar (bilaga 25) i Savukoski och Sodankylä kommuner,
- 26) Yli-Nuorti naturskyddsområde som omfattar ett område på cirka 391 hektar (bilaga 26) i Savukoski kommun,
- 27) Ellitsa naturskyddsområde som omfattar ett område på cirka 2 855 hektar (bilaga 27) i Sodankylä kommun,
- 28) Iso-Sarrio naturskyddsområde som omfattar ett område på cirka 1 702 hektar (bilaga 28) i Sodankylä kommun,
- 29) Joukaisvaara naturskyddsområde som omfattar ett område på cirka 139 hektar (bilaga 29) i Sodankylä kommun,
- 30) Kaaresvuoma naturskyddsområde som omfattar ett område på cirka 456 hektar (bilaga 30) i Sodankylä kommun,
- 31) Koitelainens naturskyddsområde som omfattar ett område på cirka 49 683 hektar (bilaga 31) i Sodankylä kommun,
- 32) Kulvako naturskyddsområde som omfattar ett område på cirka 1 146 hektar (bilaga 32) i Sodankylä kommun,
- 33) Loviaava naturskyddsområde som omfattar ett område på cirka 378 hektar (bilaga 33) i Sodankylä och Pelkosenniemi kommuner,
- 34) Unari naturskyddsområde som omfattar ett område på cirka 414 hektar (bilaga 34) i Sodankylä kommun,
- 35) Vuorsojärvi naturskyddsområde som omfattar ett område på cirka 690 hektar (bilaga 35) i Sodankylä kommun.

646/2017

3 §

*Fridlysningsbestämmelser*

De fridlysningsbestämmelser som ska tillämpas på naturskyddsområden som inrättats genom denna förordning finns i 17 a § i naturvårdslagen.

Följande åtgärder är dock tillåtna:

1) försvarsmaktens övnings- och utbildningsverksamhet på de områden inom Hyypiö och Pomokaira naturskyddsområde som försvarsmakten har nyttjanderätt till,

2) underhåll och skötsel av befintliga snöskoterspår samt obetydlig eller tillfällig förflyttning av uppdragna spår och

3) byggande av den järnväg genom Joutsintunturi naturskyddsområde som avses i den av miljöministeriet fastställda etappplansplanen för Sokli gruvprojekt.

Beslut om anläggande och indragning av snöskoterleder på de naturskyddsområden som inrättas fattas av Forststyrelsen med stöd av 13 § 3 mom. i terrängtrafiklagen (1710/1995).

4 §

*Ikraftträdande*

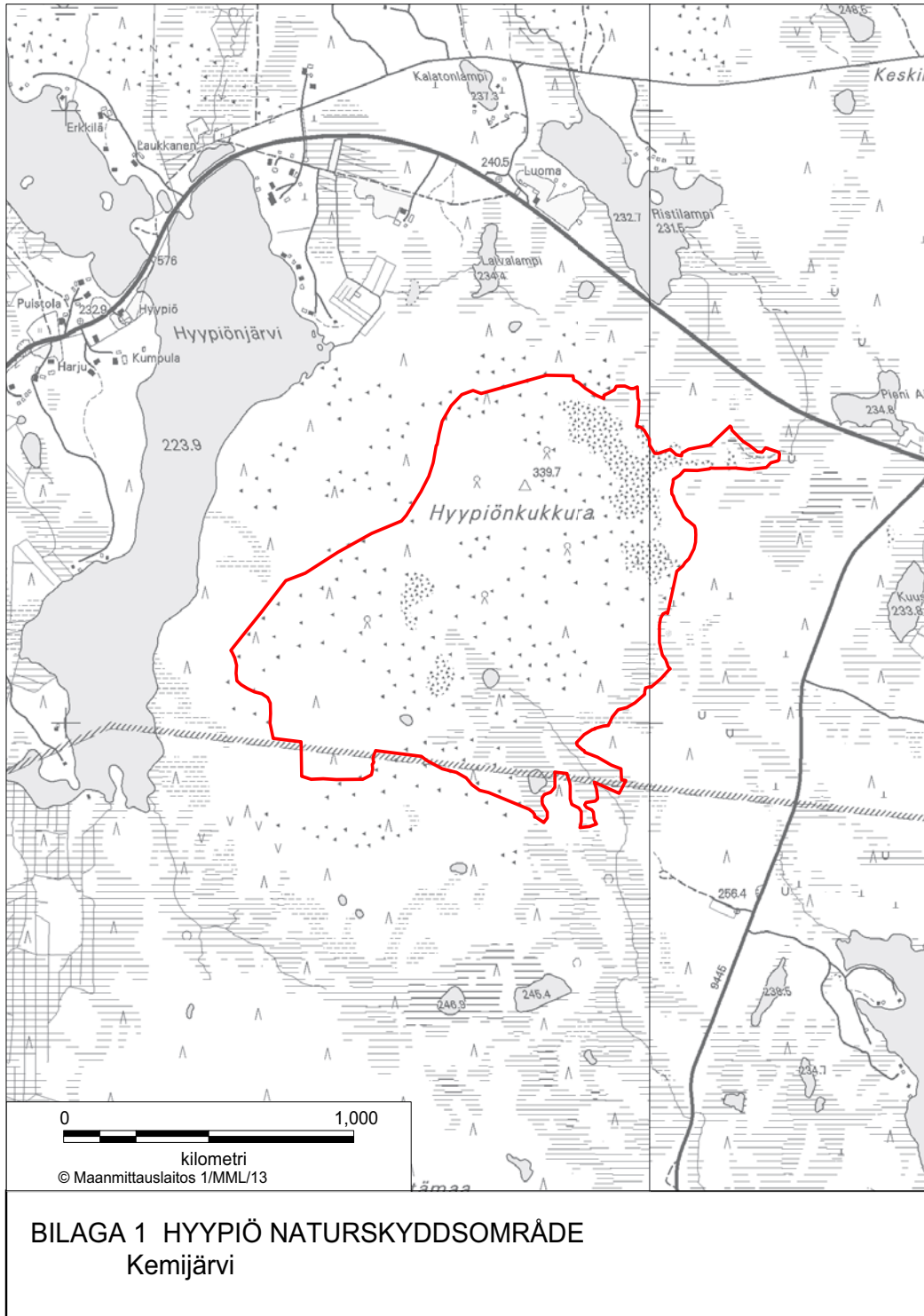
Denna förordning träder i kraft den 1 november 2017.

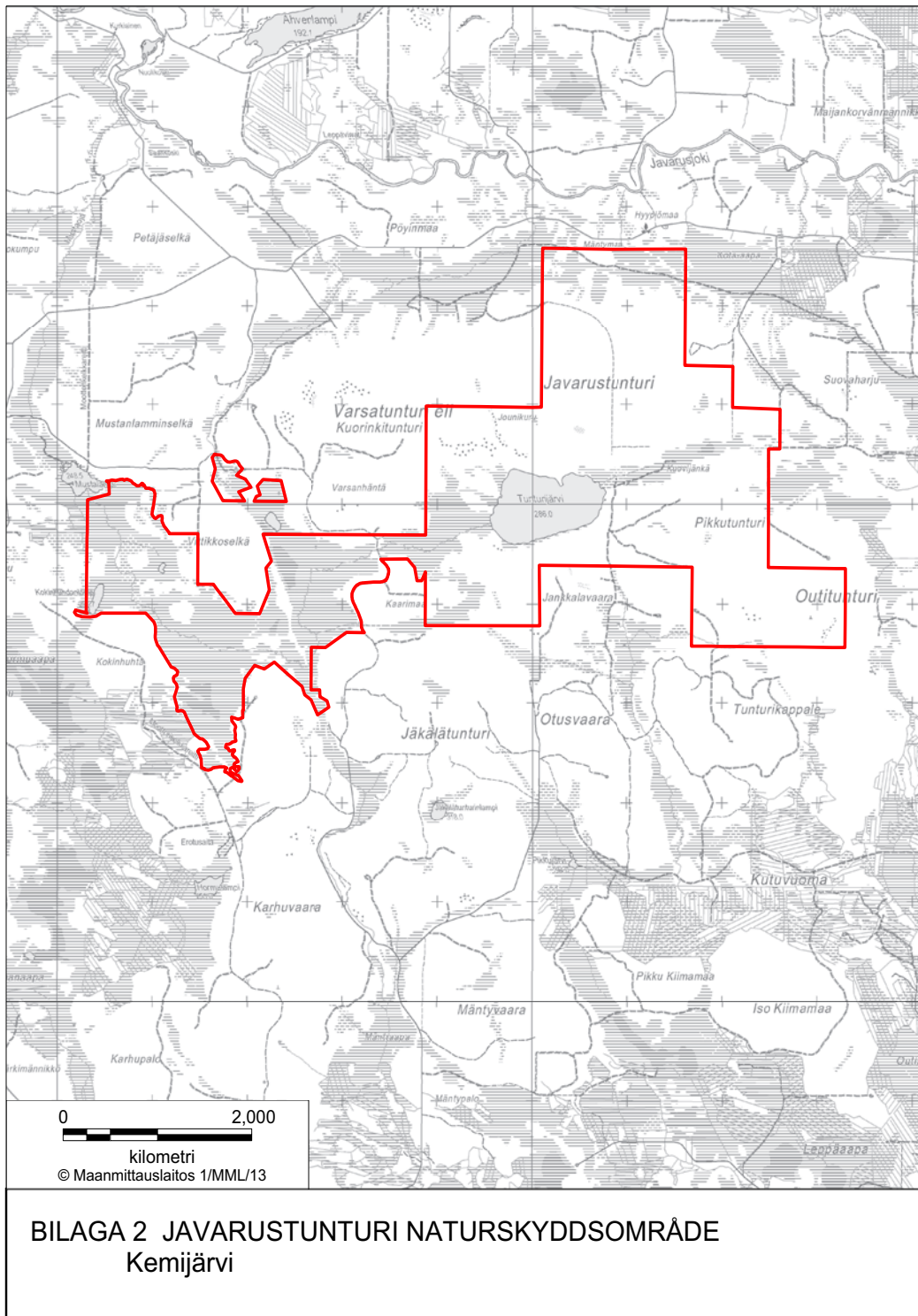
Genom denna förordning upphävs 2 § 1 mom. 51 punkten i förordningen om lundskyddsområden (503/1992).

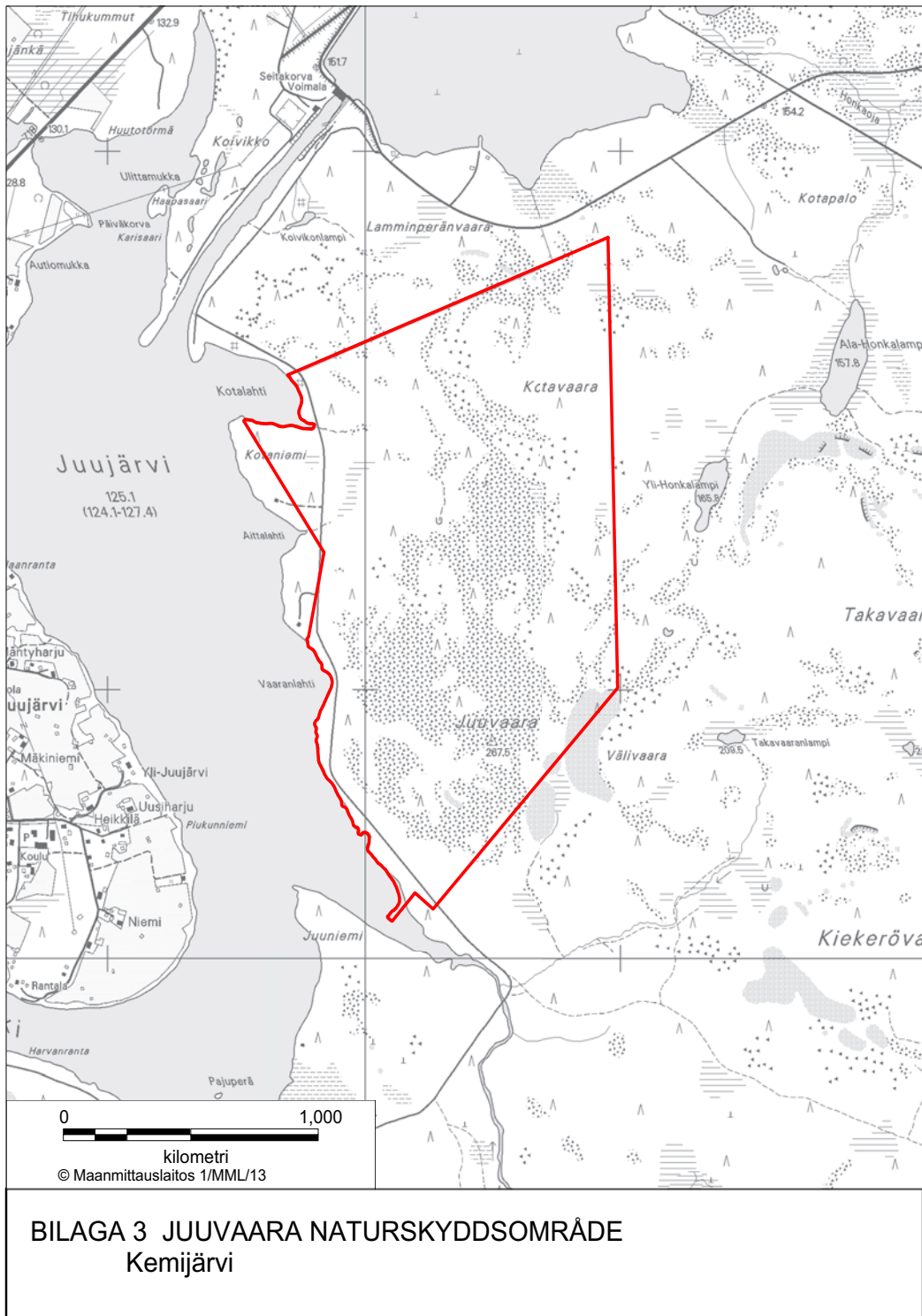
Helsingfors den 14 september 2017

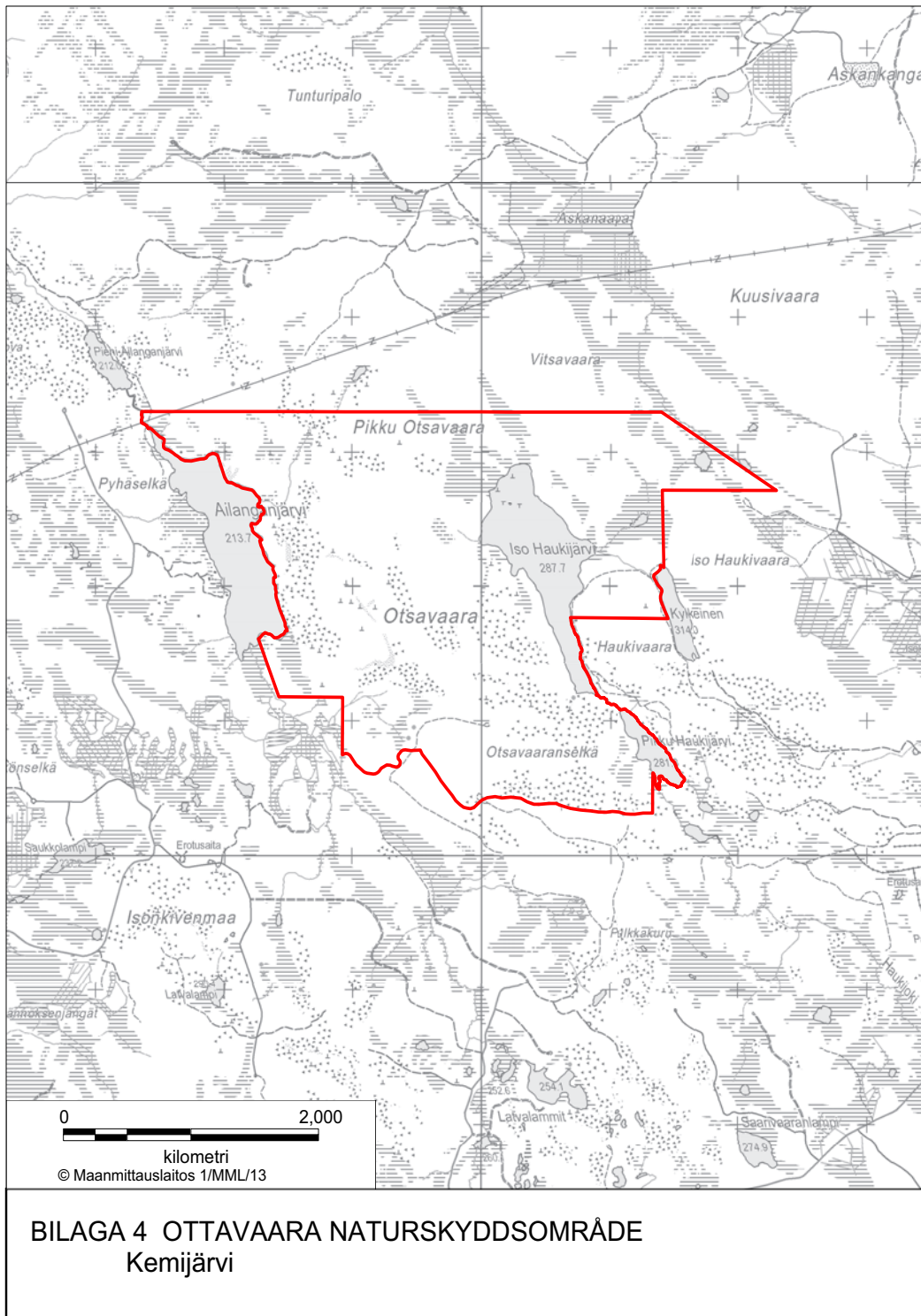
Bostads-, energi- och miljöminister Kimmo Tiilikainen

Miljöråd Markus Tarasti

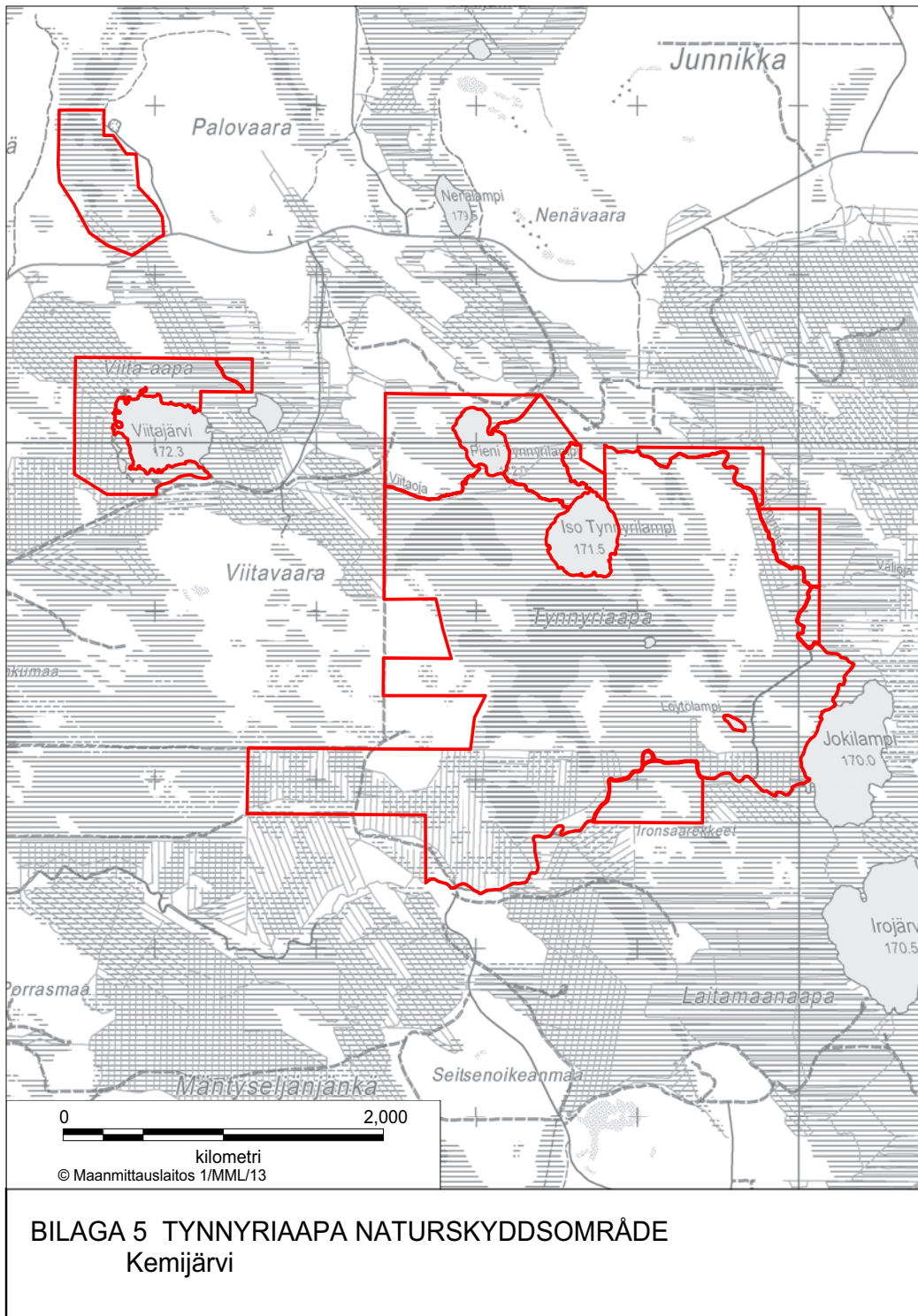




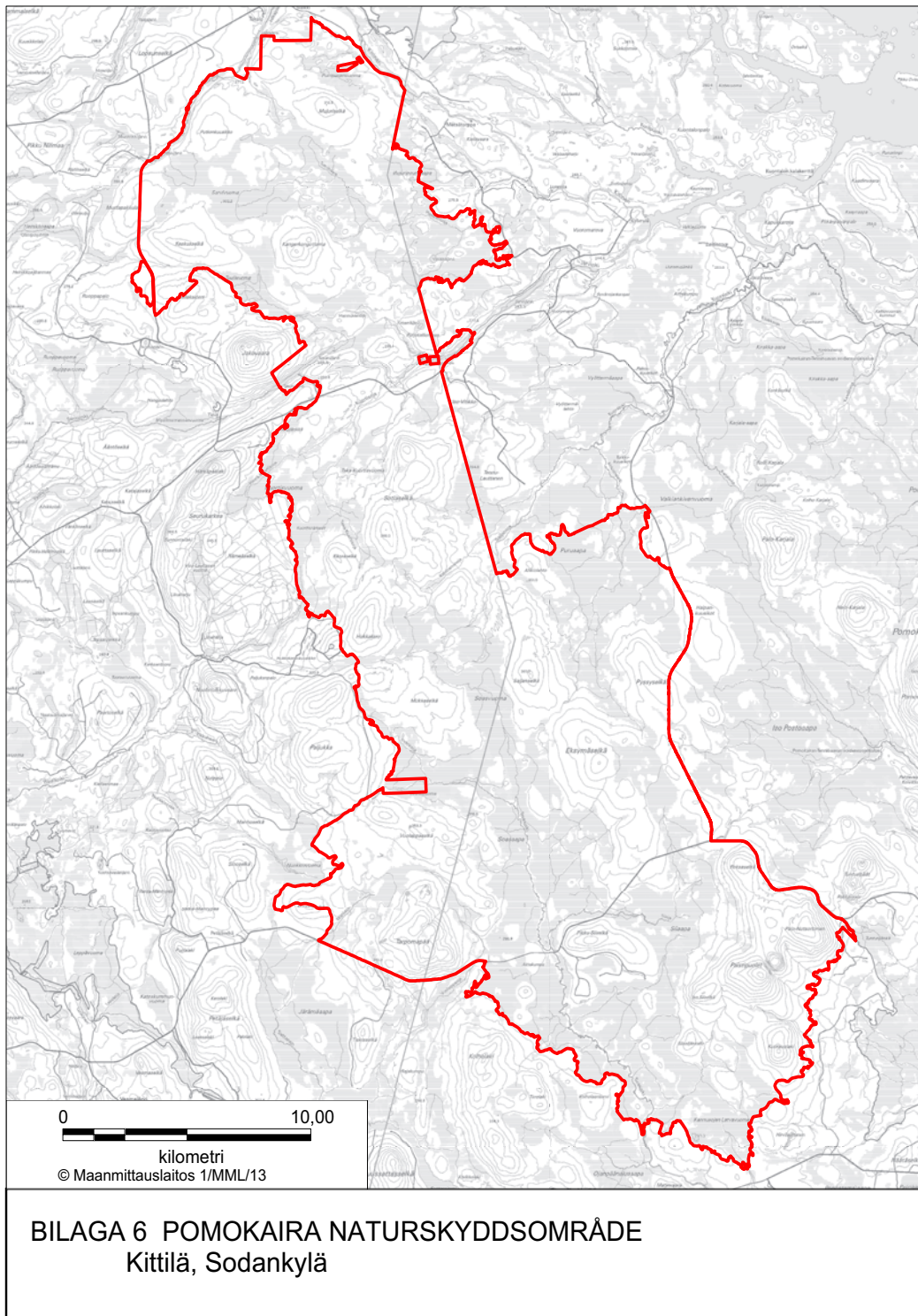


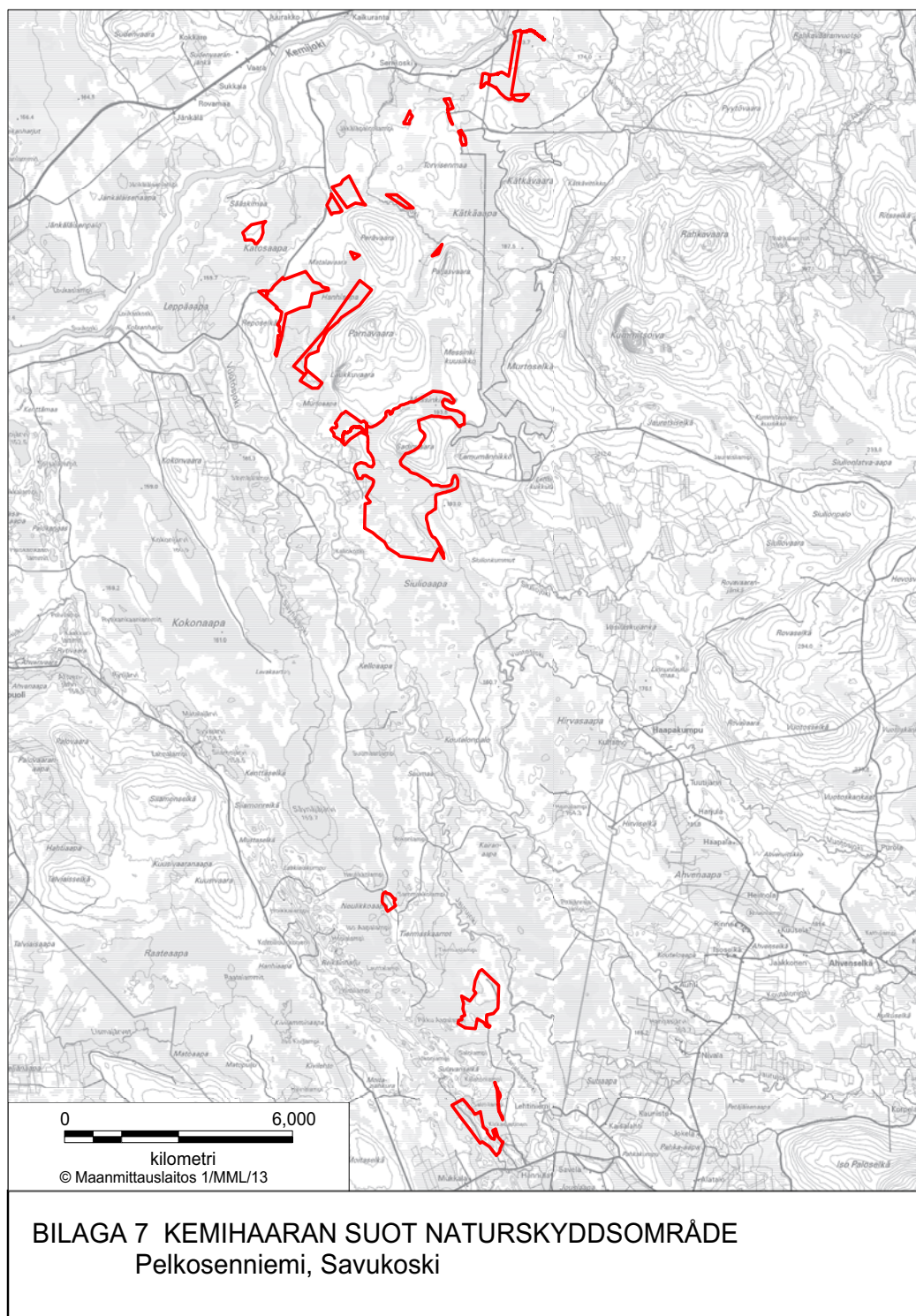


**BILAGA 4 OTTAVAARA NATURSKYDDSSOMRÅDE**  
**Kemijärvi**

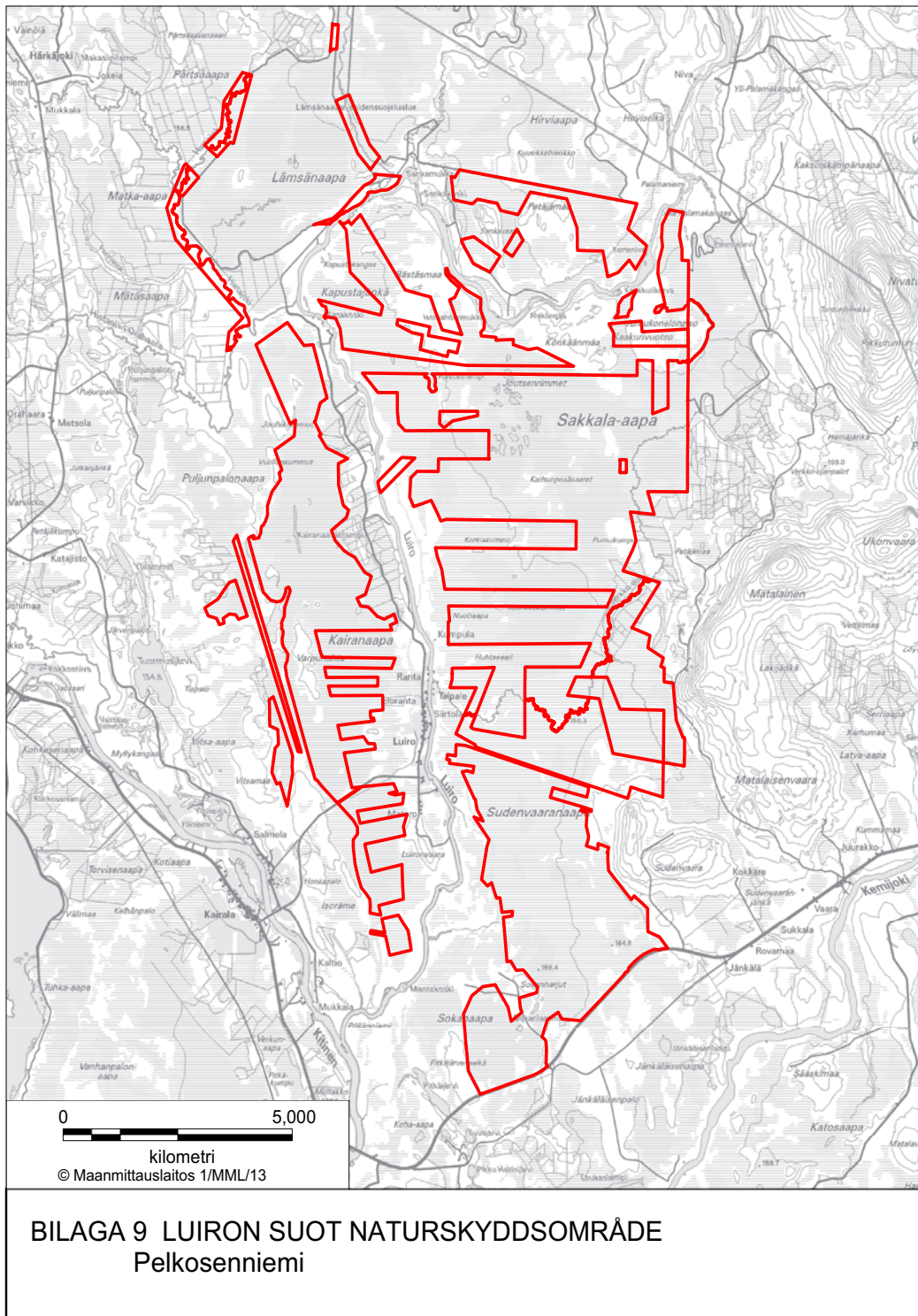


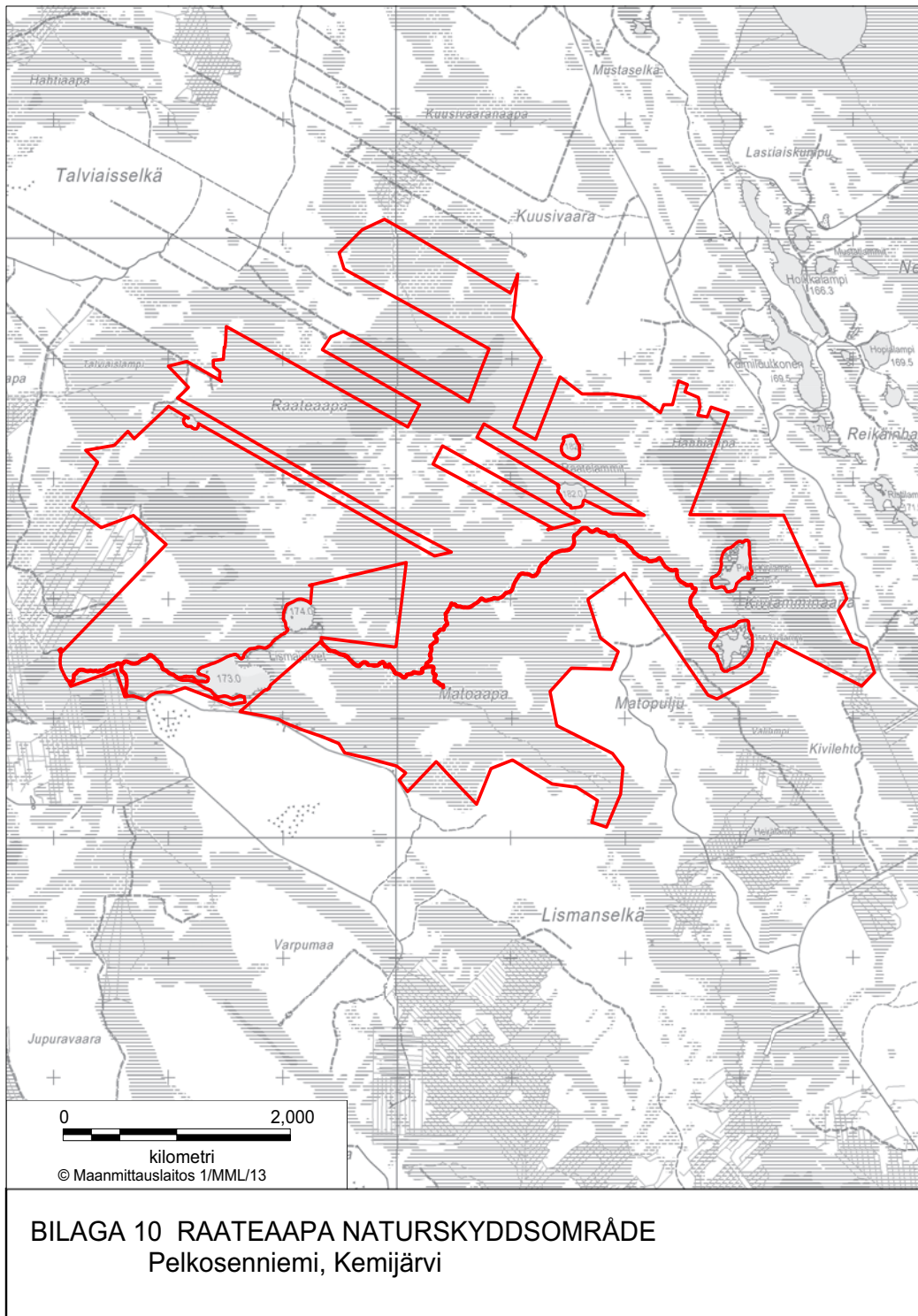


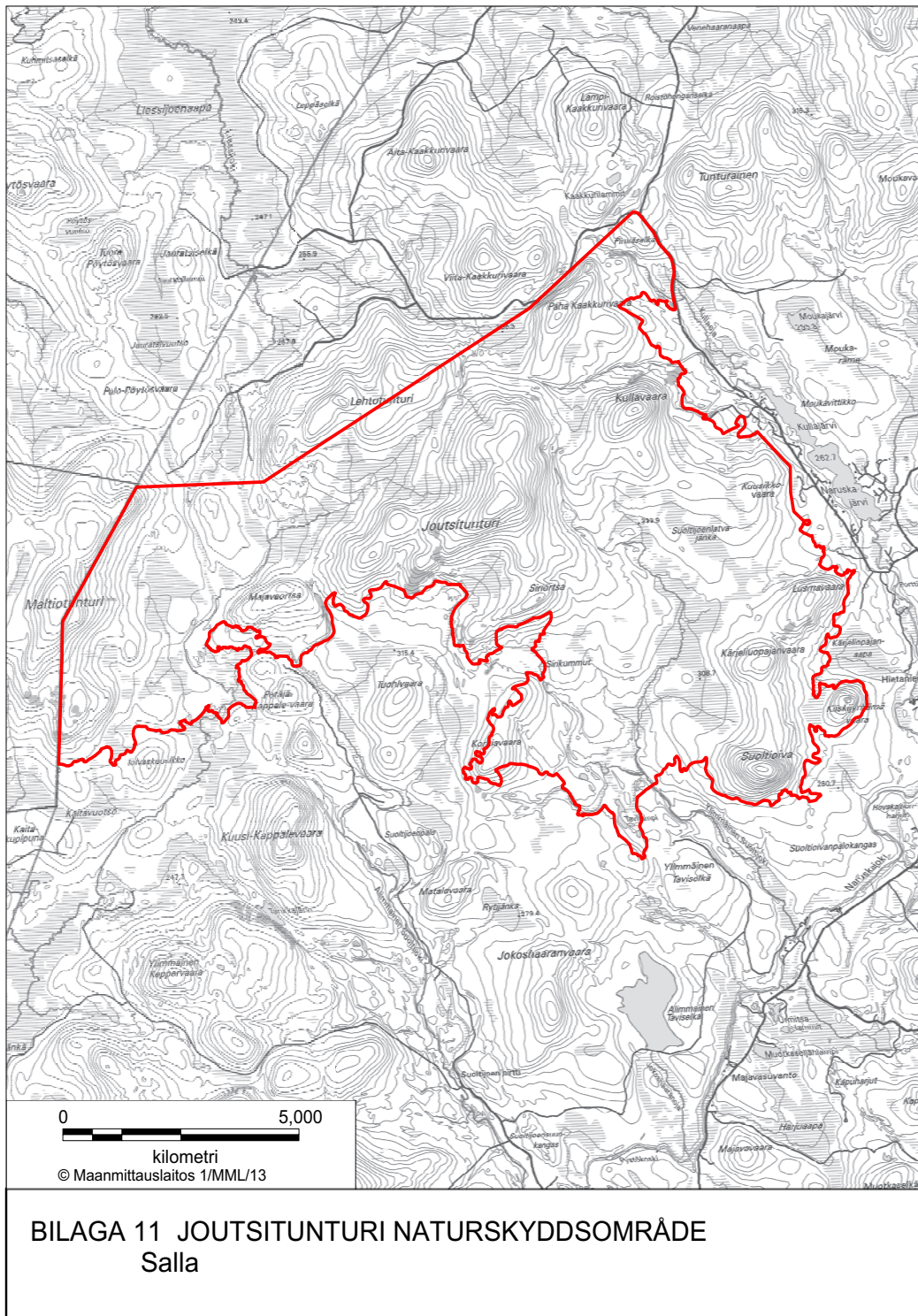


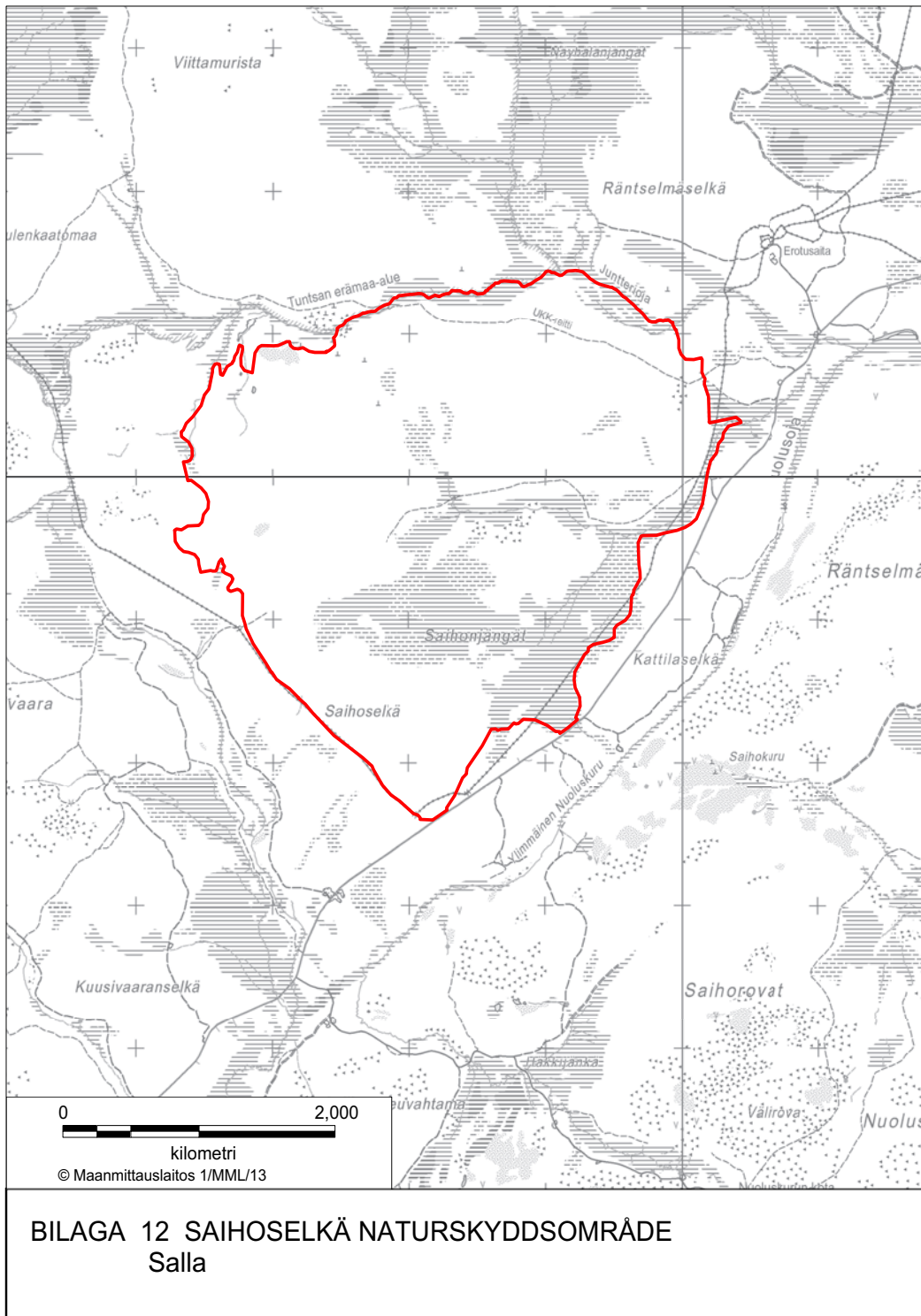


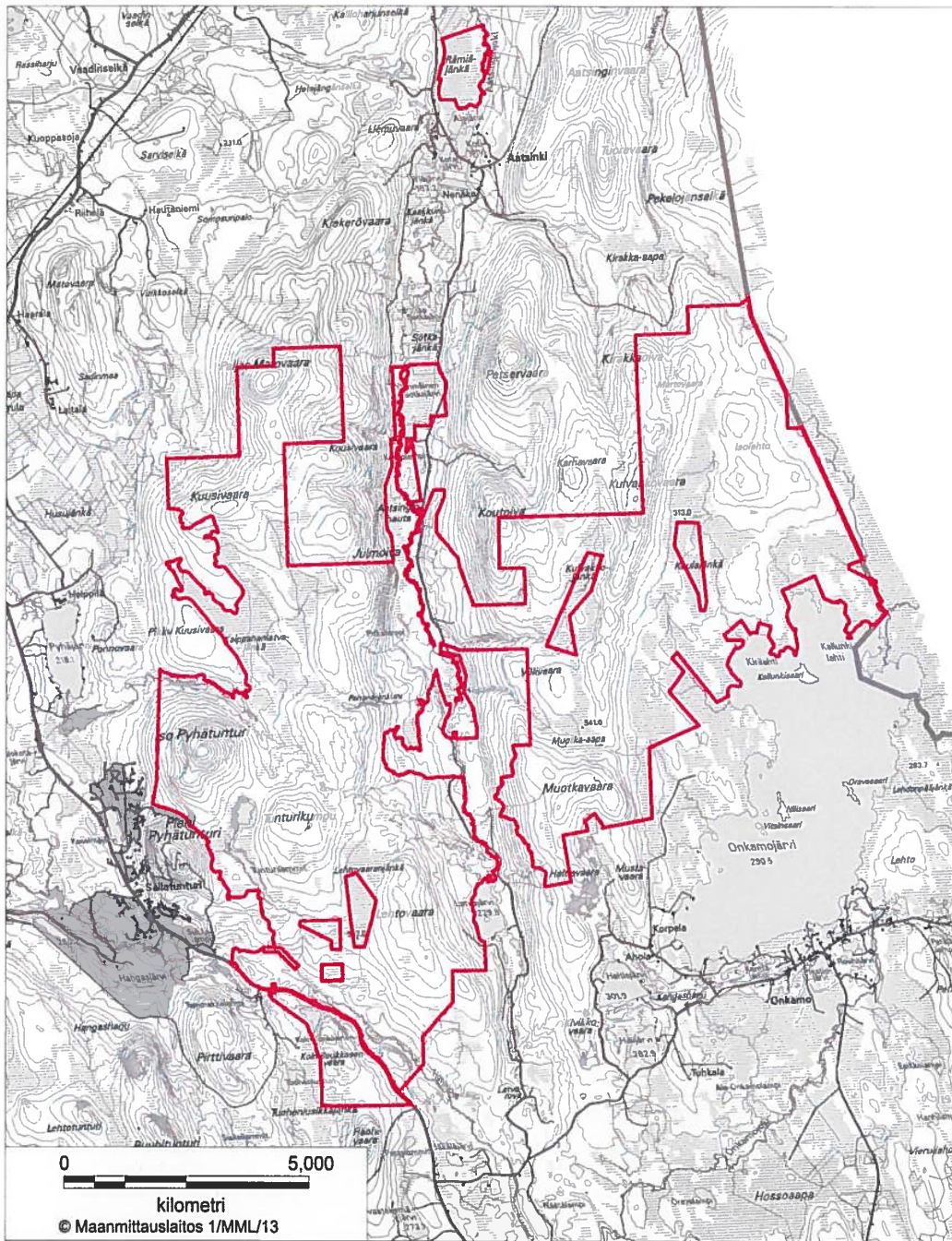






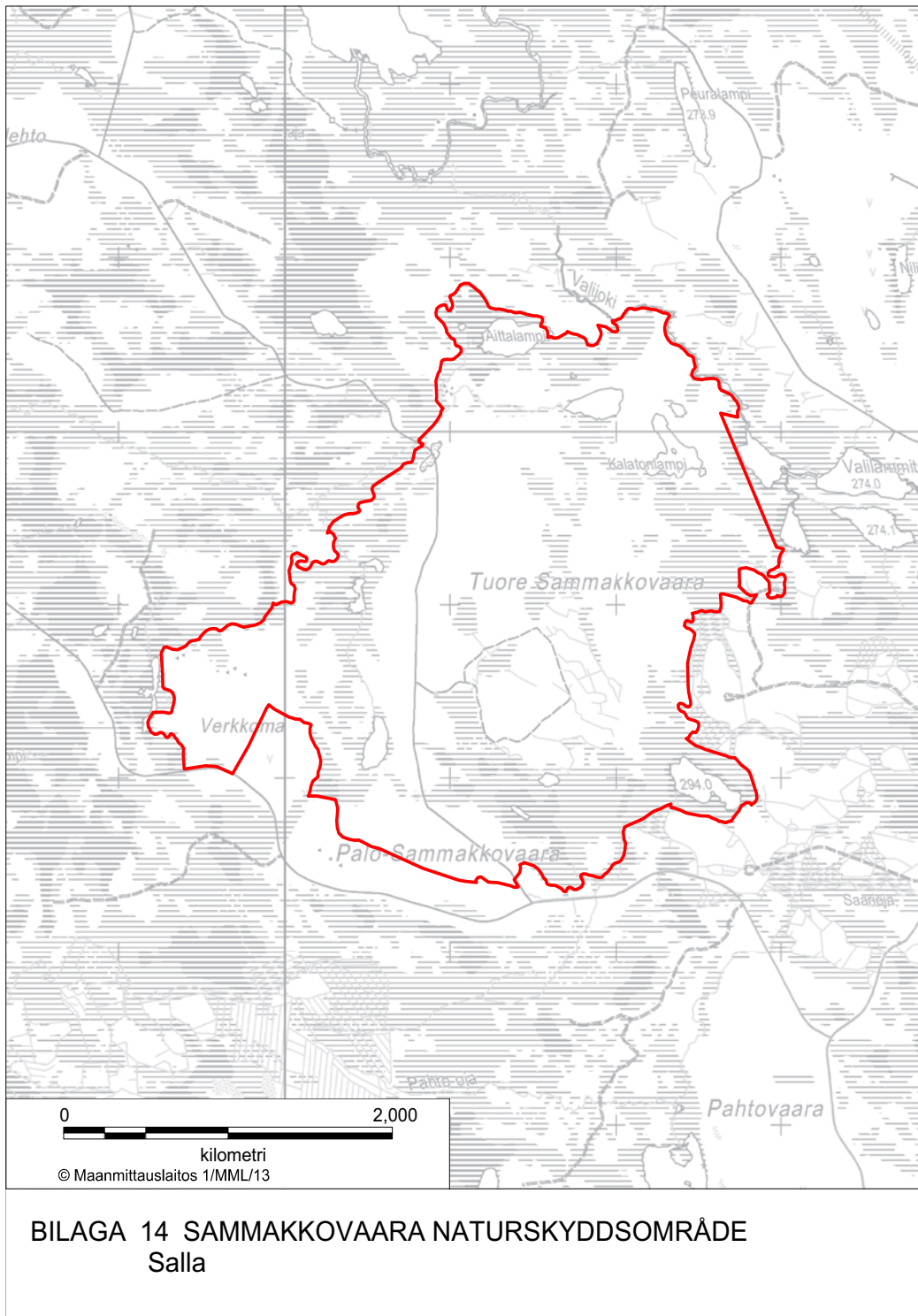




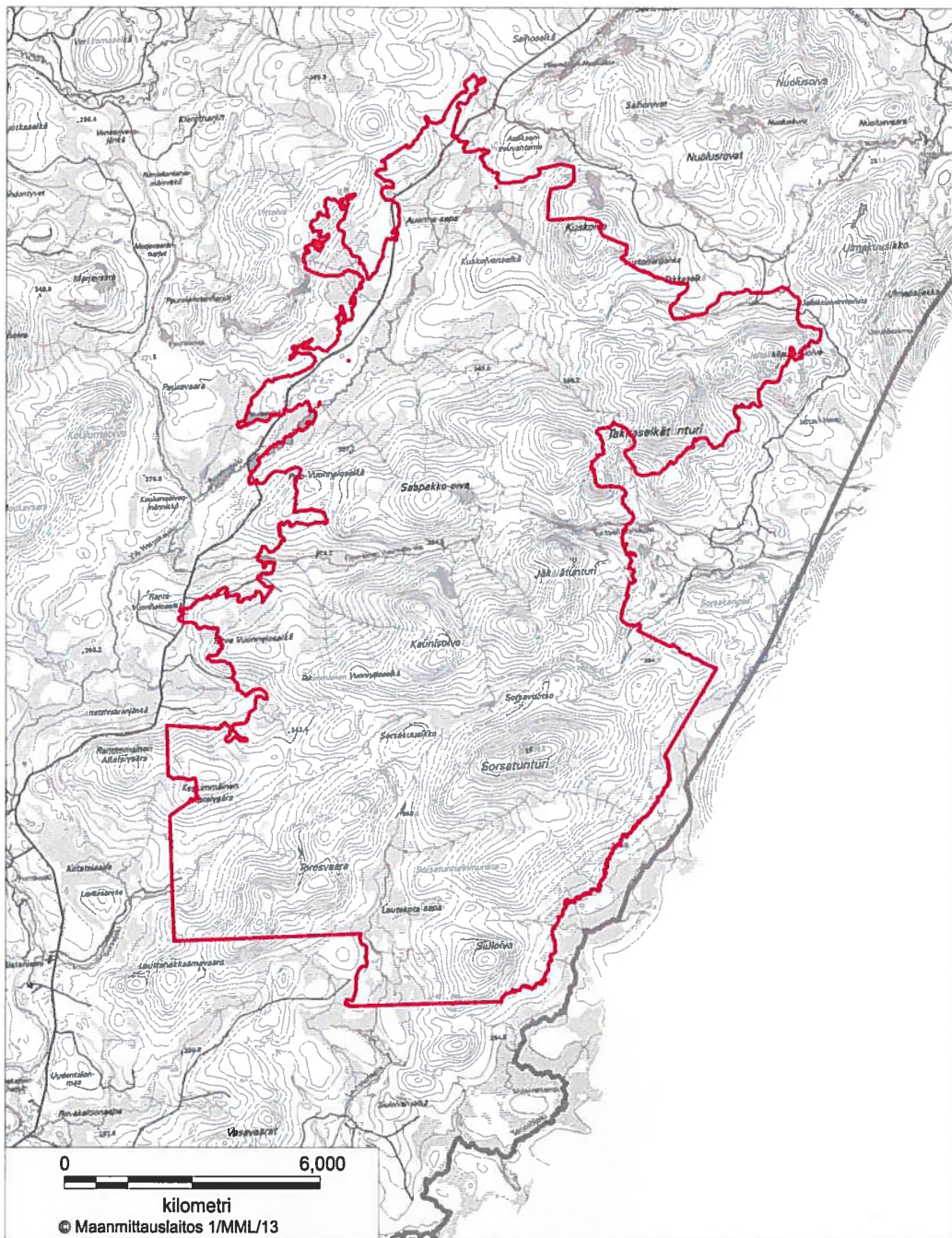


BILAGA 13 SALLATUNTURI NATURSKYDDSSOMRÅDE  
Salla

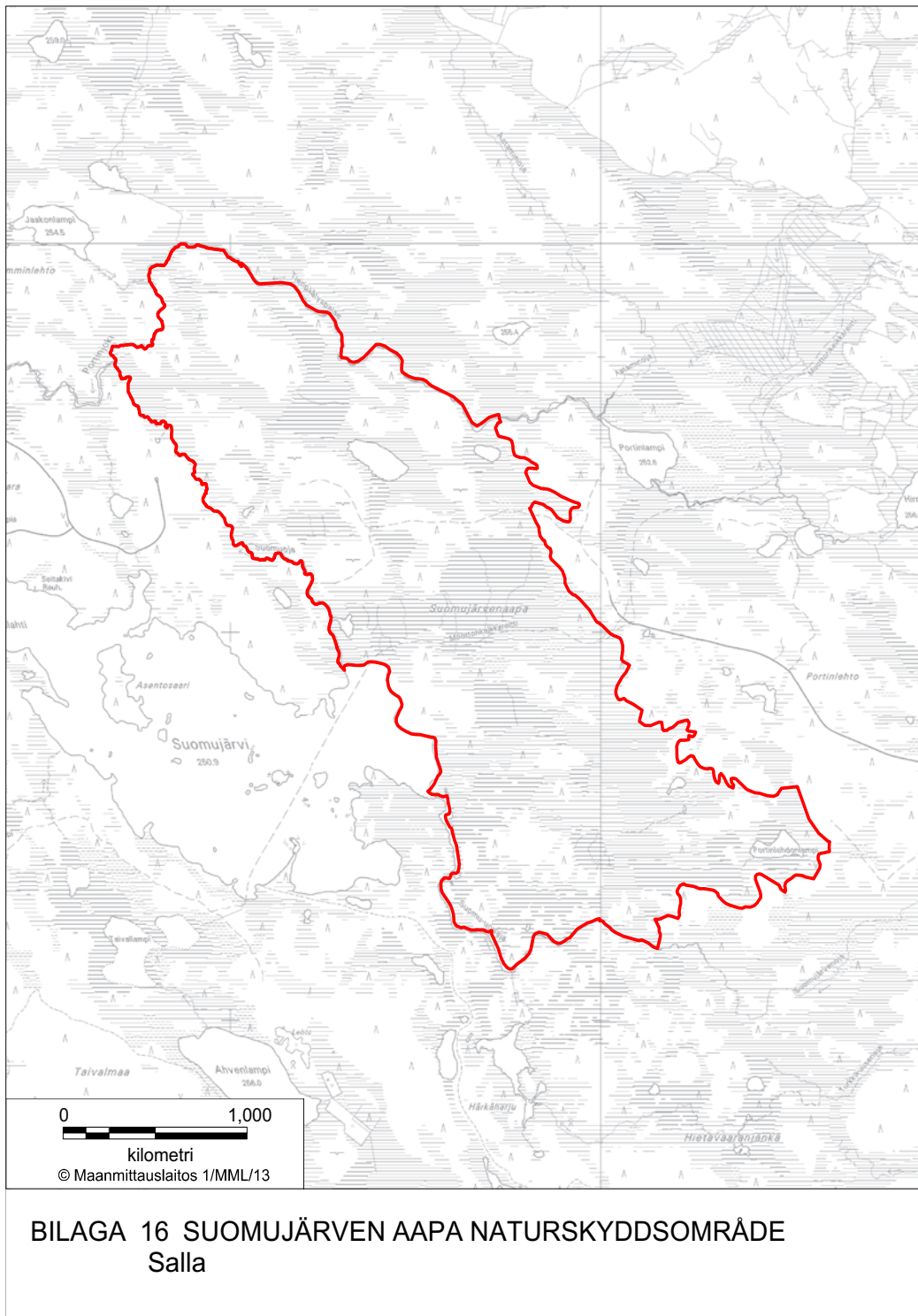


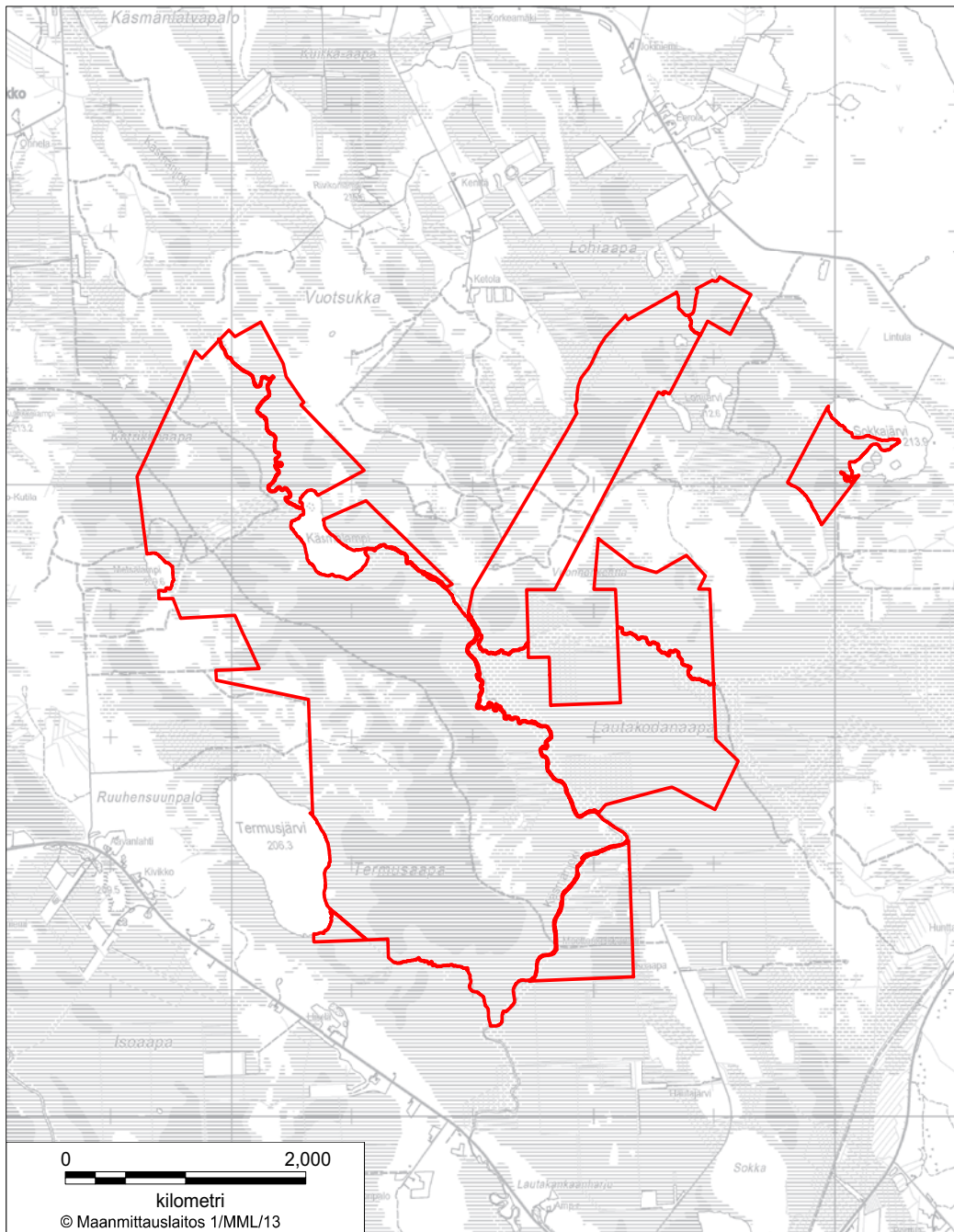


**BILAGA 14 SAMMAKKOVAARA NATURSKYDDSSOMRÅDE**  
Salla

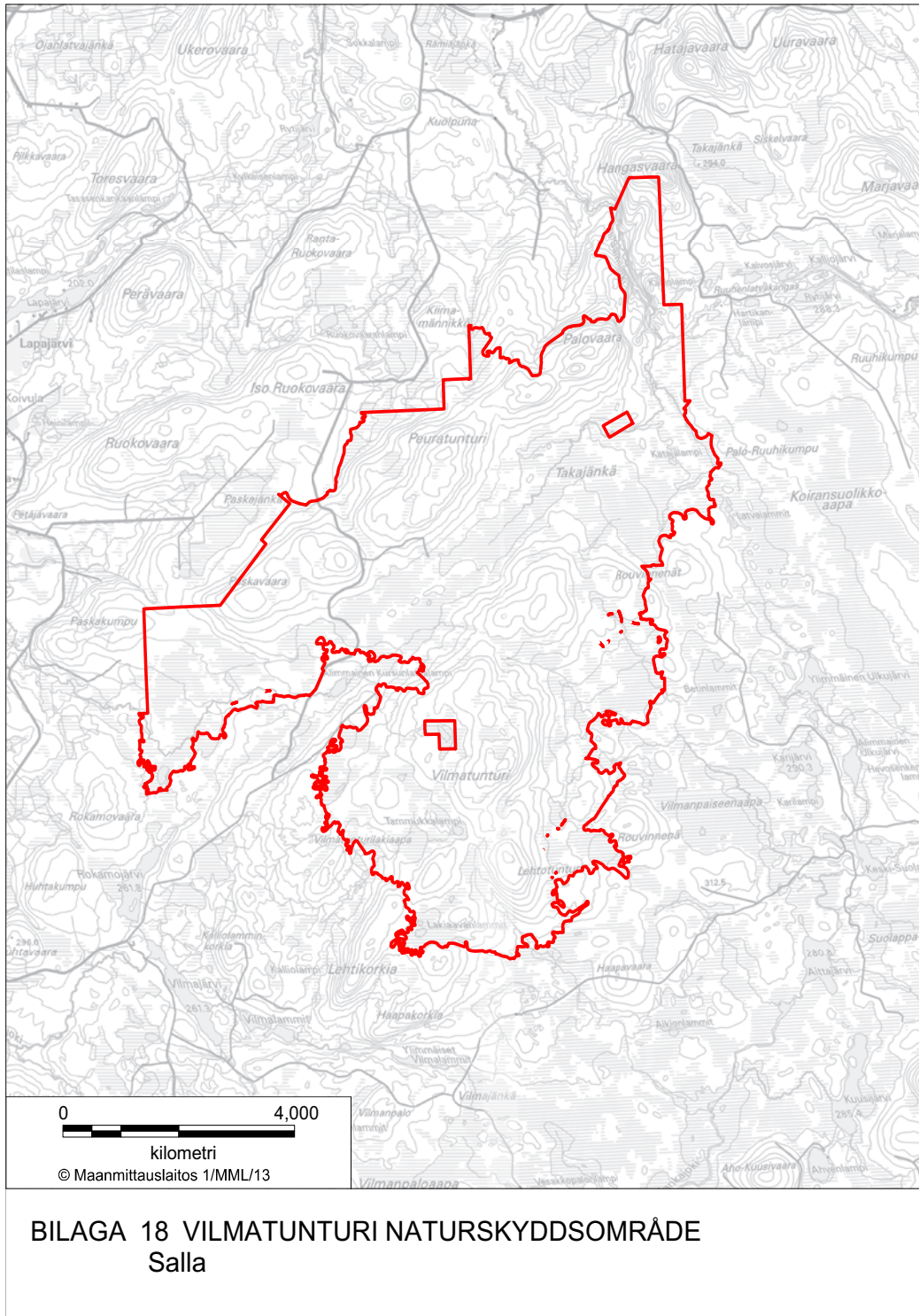


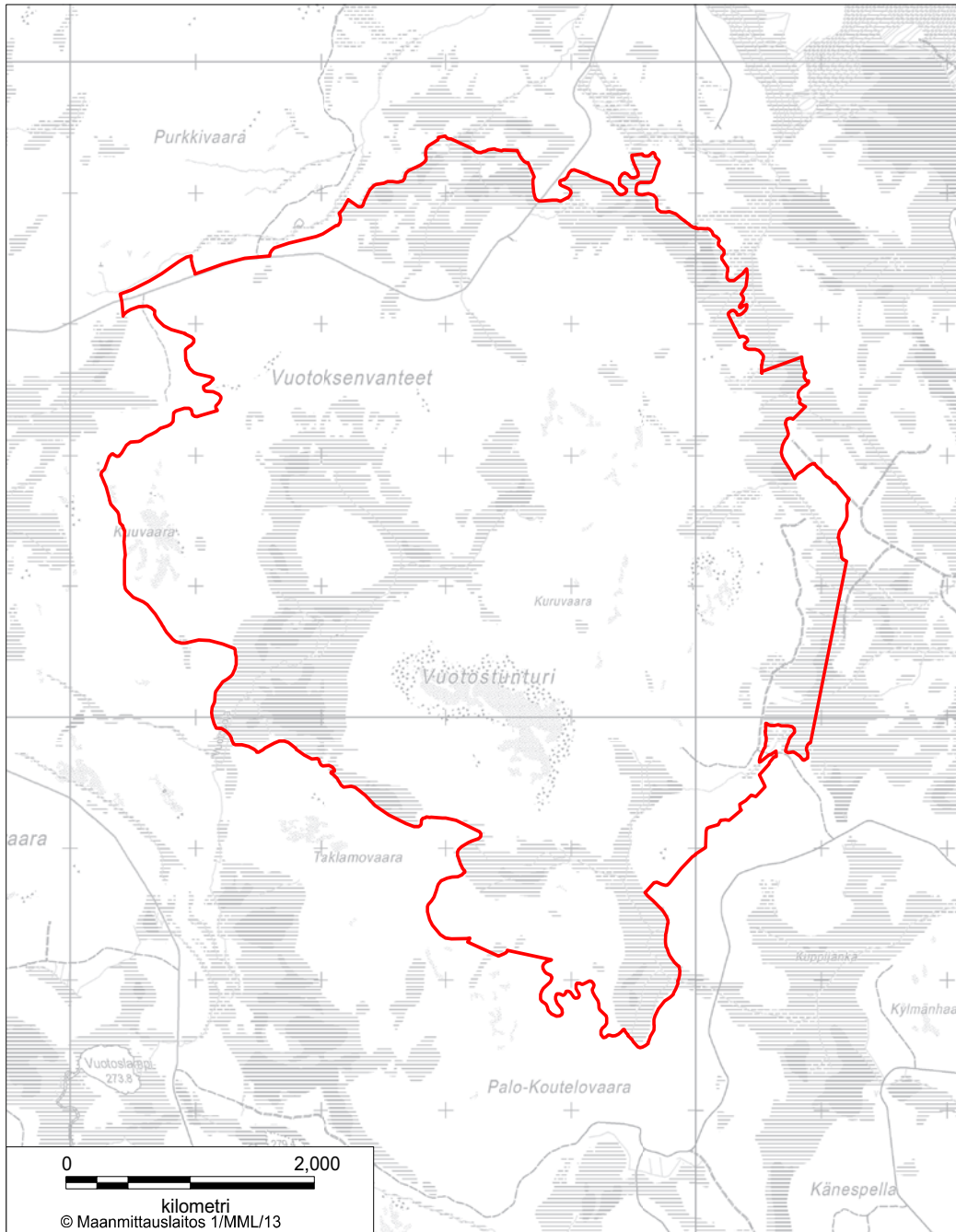
**BILAGA 15 SORSATUNTURI NATURSKYDDSOMRÅDE**  
Salla



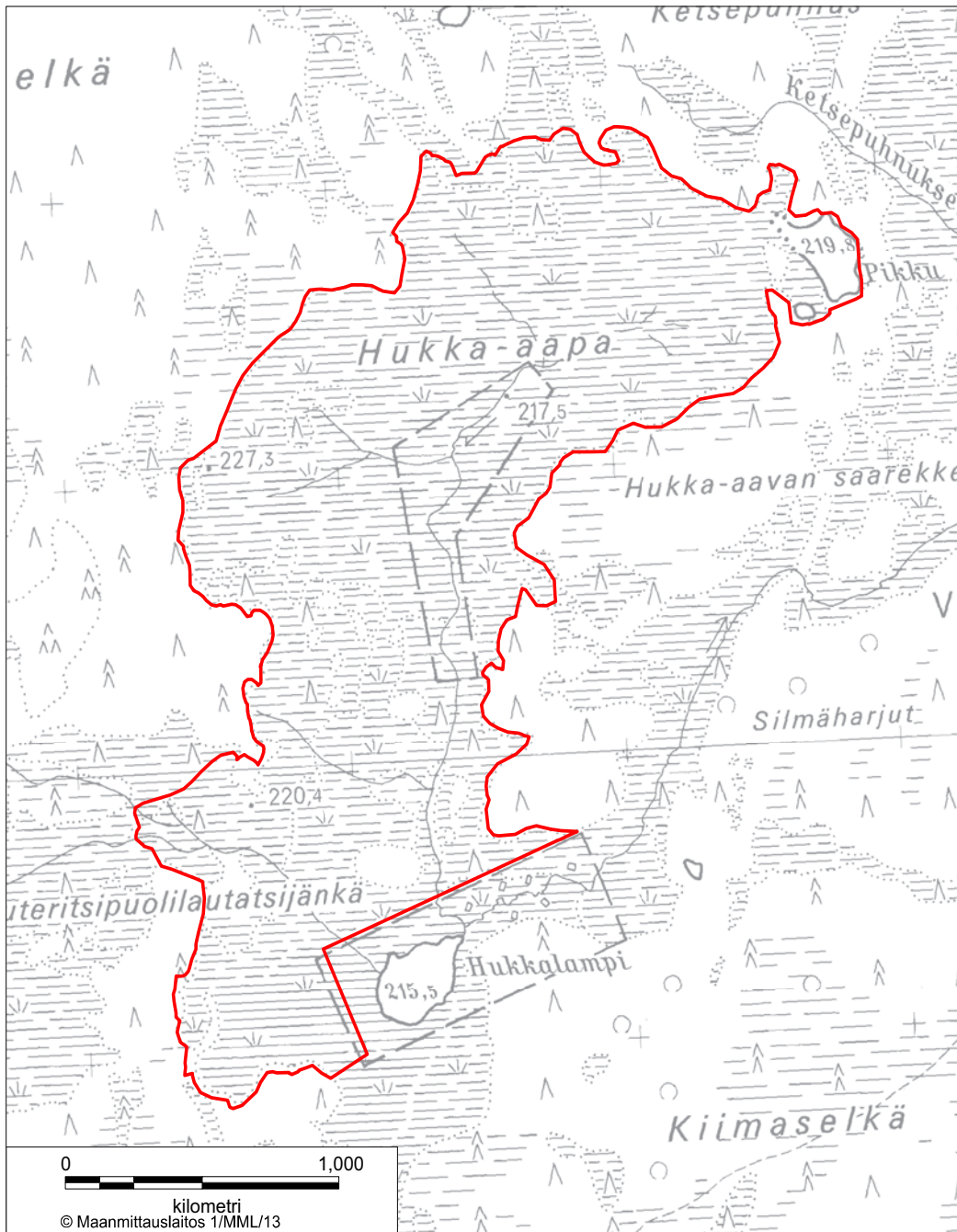


**BILAGA 17 TERMUSAAPA NATURSKYDDSSOMRÅDE**  
**Salla**

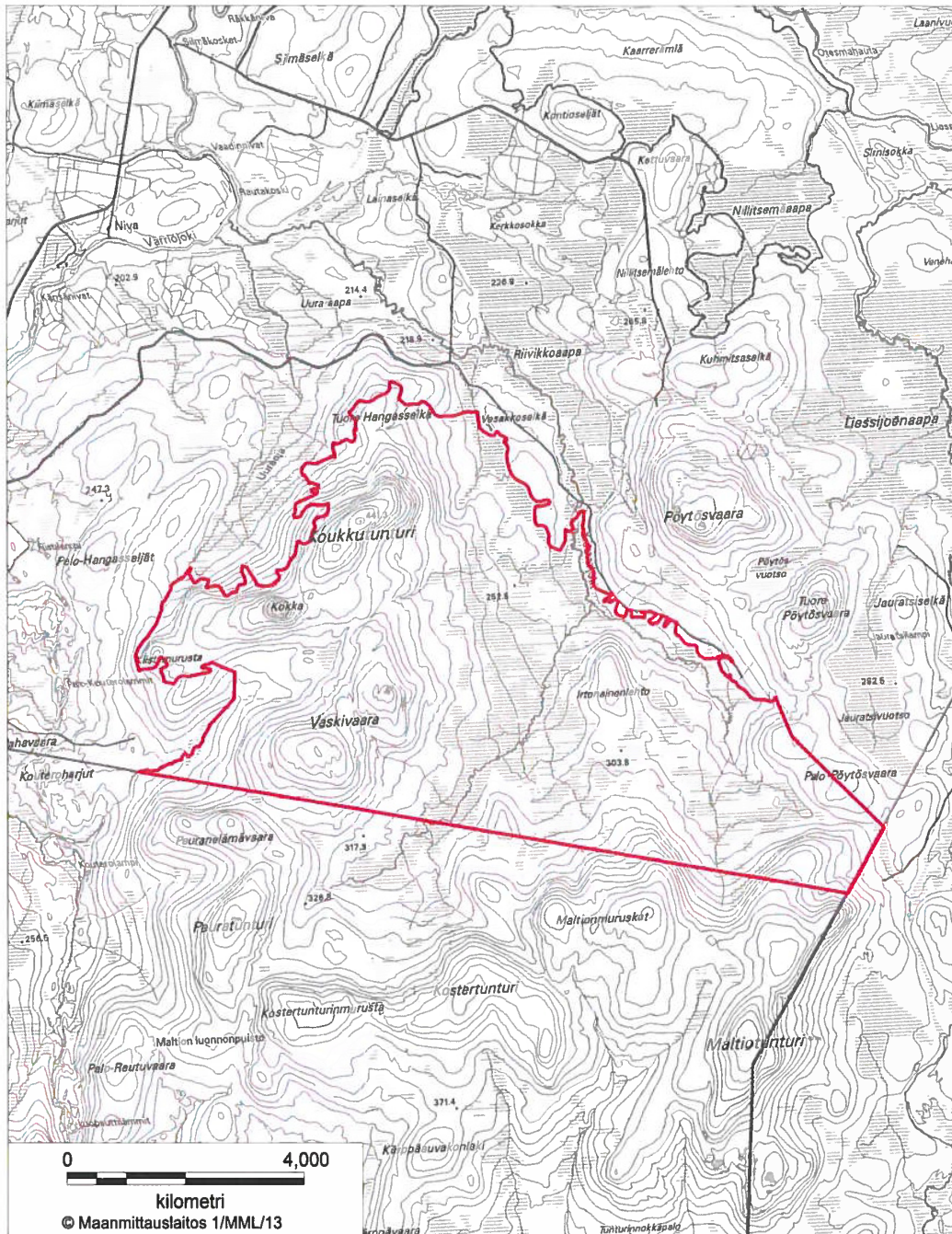




**BILAGA 19 VUOTOSSTUNTURI NATURSKYDDSSOMRÅDE**  
Salla, Pelkosenniemi, Savukoski

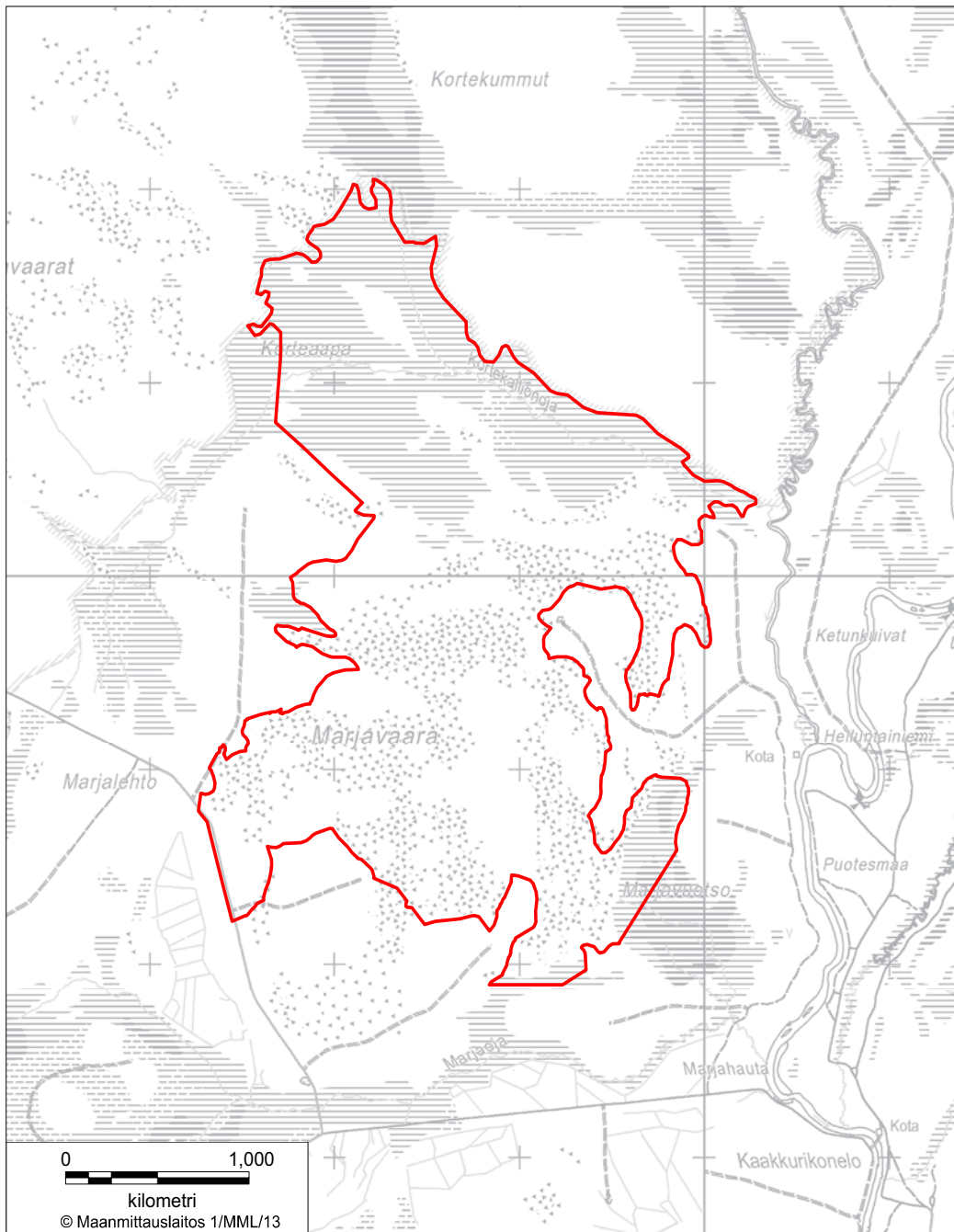


BILAGA 20 HUKKA-AAPA NATURSKYDDSSOMRÅDE  
Savukoski



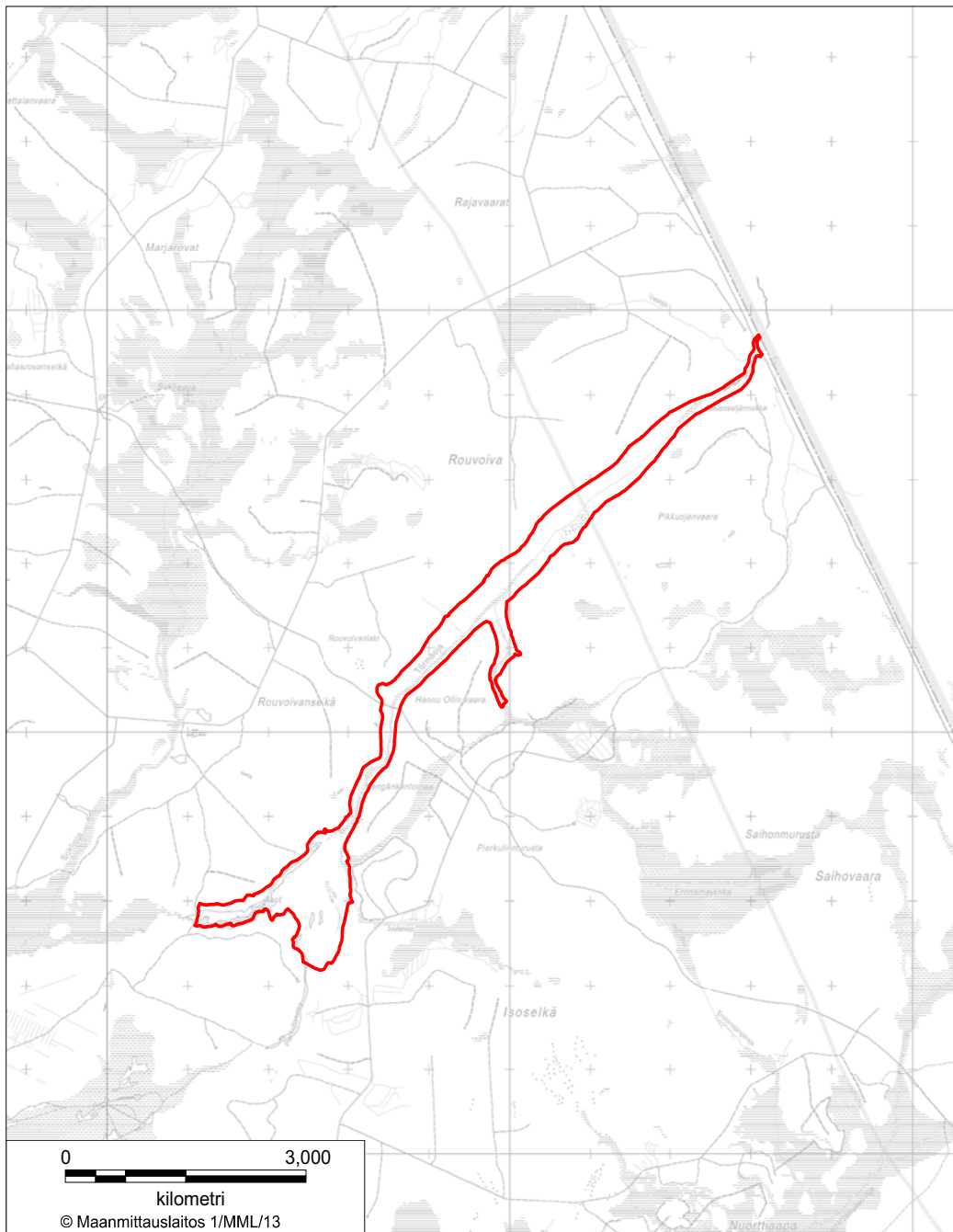
**BILAGA 21 KOUKKUTUNTURI NATURSKYDDSSOMRÅDE  
Savukoski**



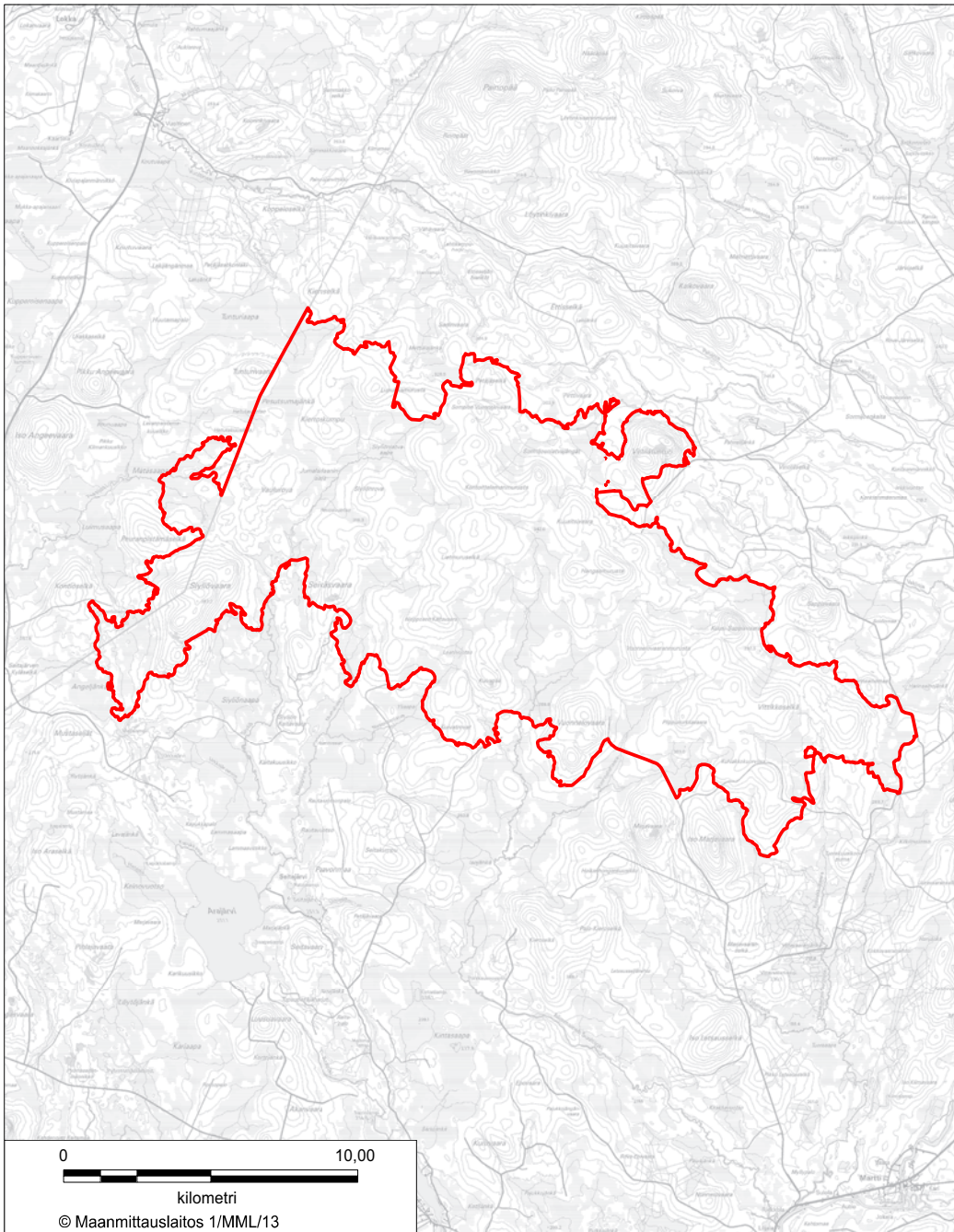


**BILAGA 22 MARJAVAARA NATURSKYDDSOMRÅDE**  
Savukoski



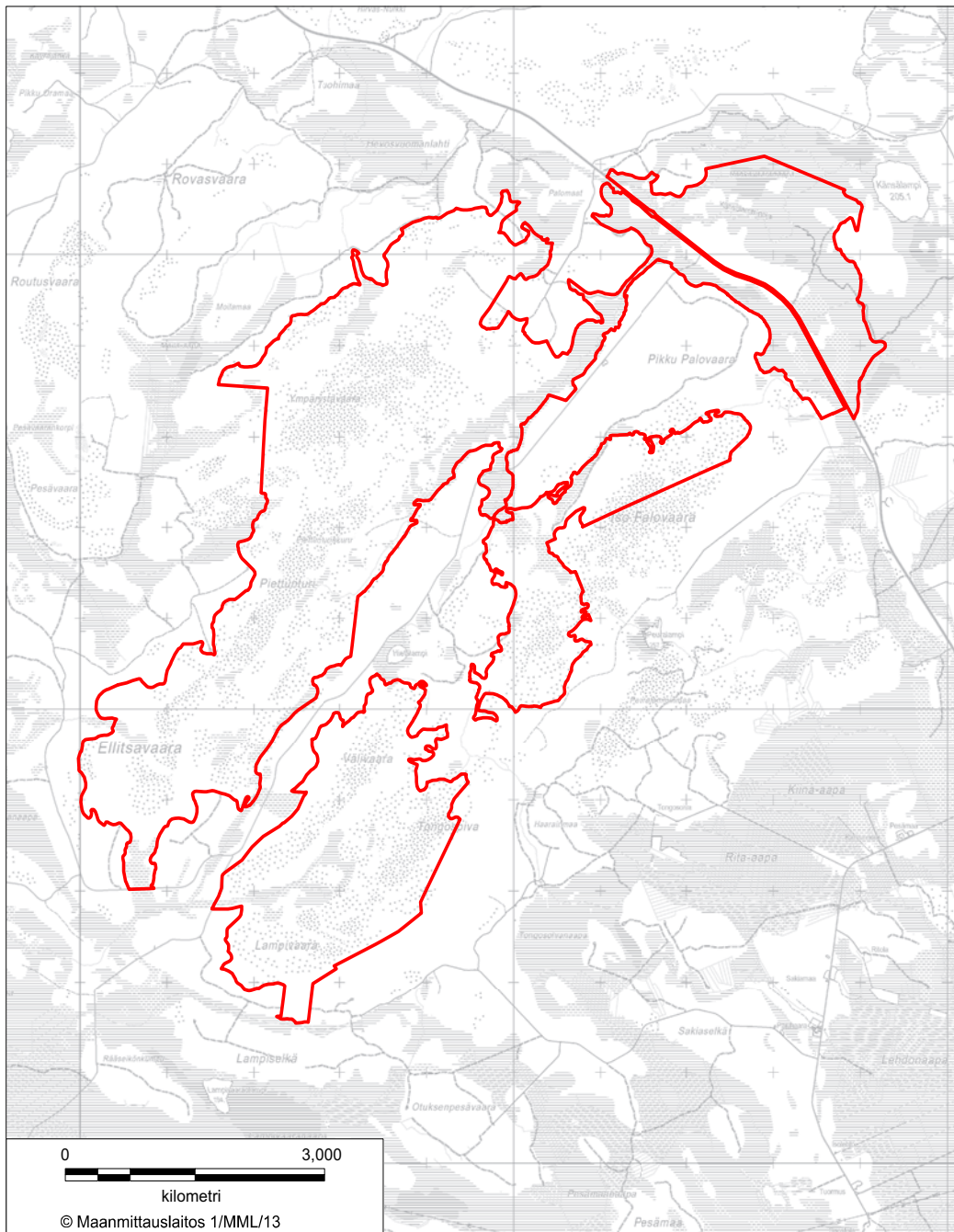


**BILAGA 24 TÖRMÄOJA NATURSKYDDSSOMRÅDE**  
**Savukoski**

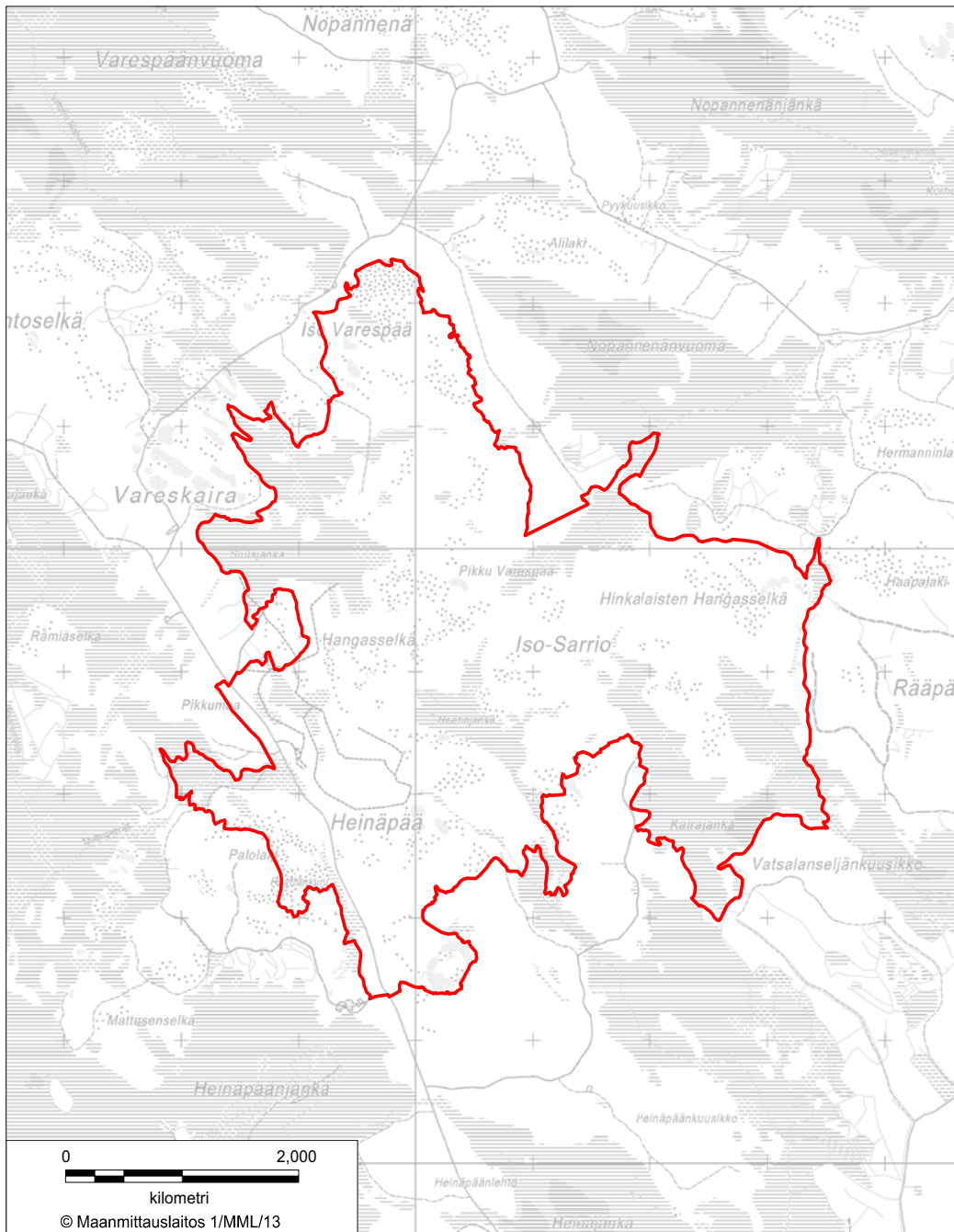


**BILAGA 25 VINTILÄNKAIRA NATURSKYDDSSOMRÅDE**  
Savukoski, Sodankylä

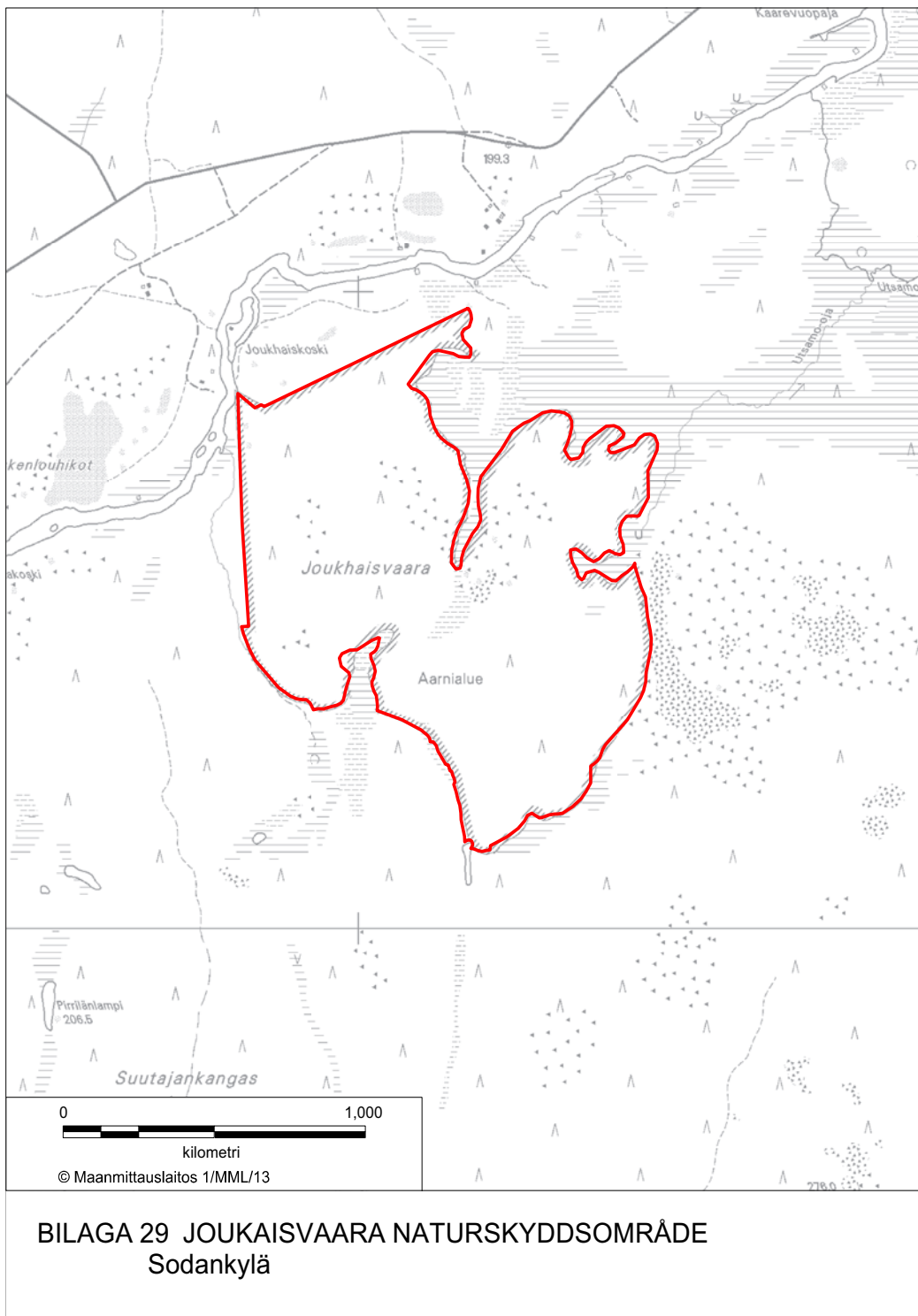




**BILAGA 27 ELLITSA NATURSKYDDSSOMRÅDE**  
**Sodankylä**



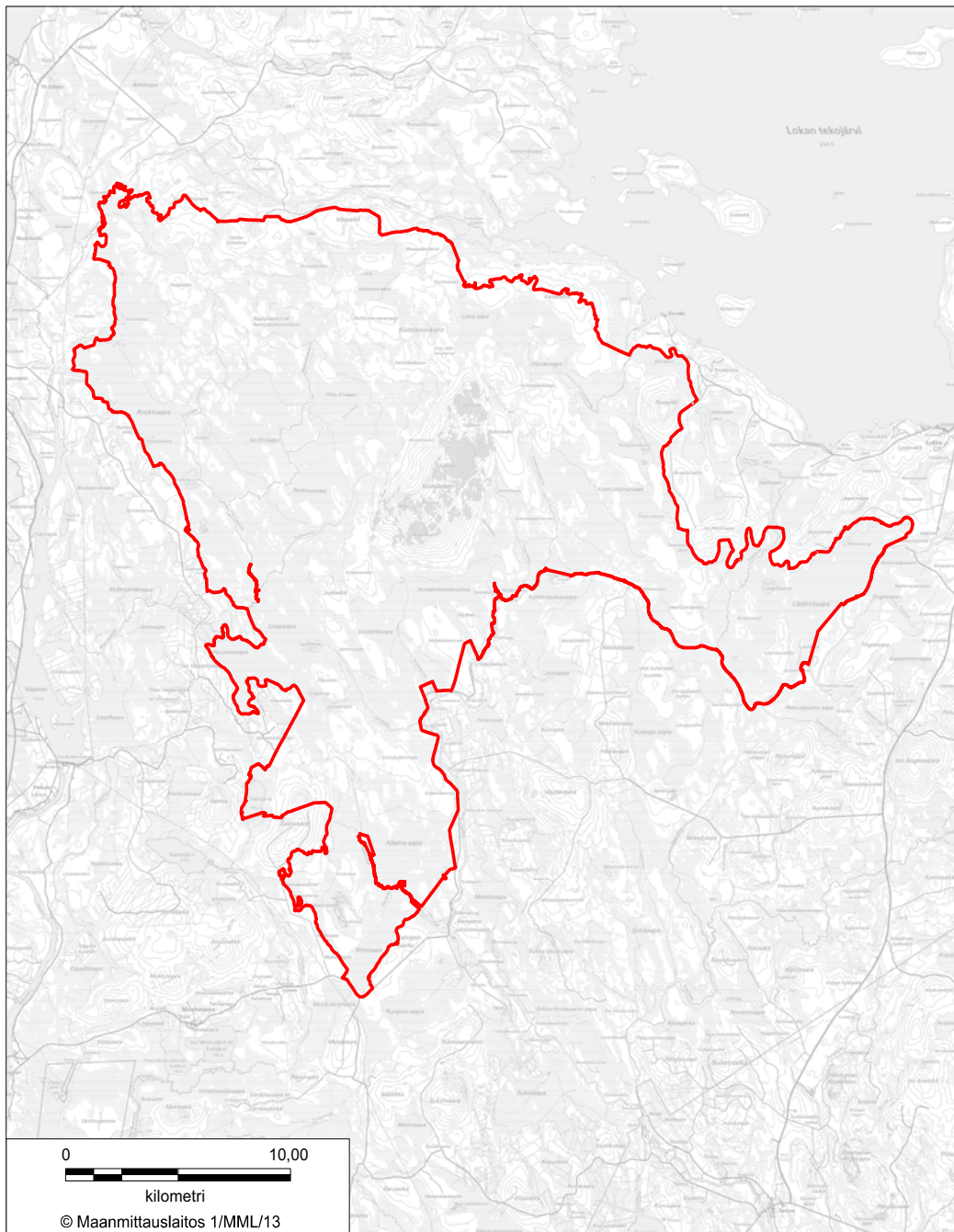
**BILAGA 28 ISO-SARRIO NATURSKYDDSOMRÅDE**  
Sodankylä



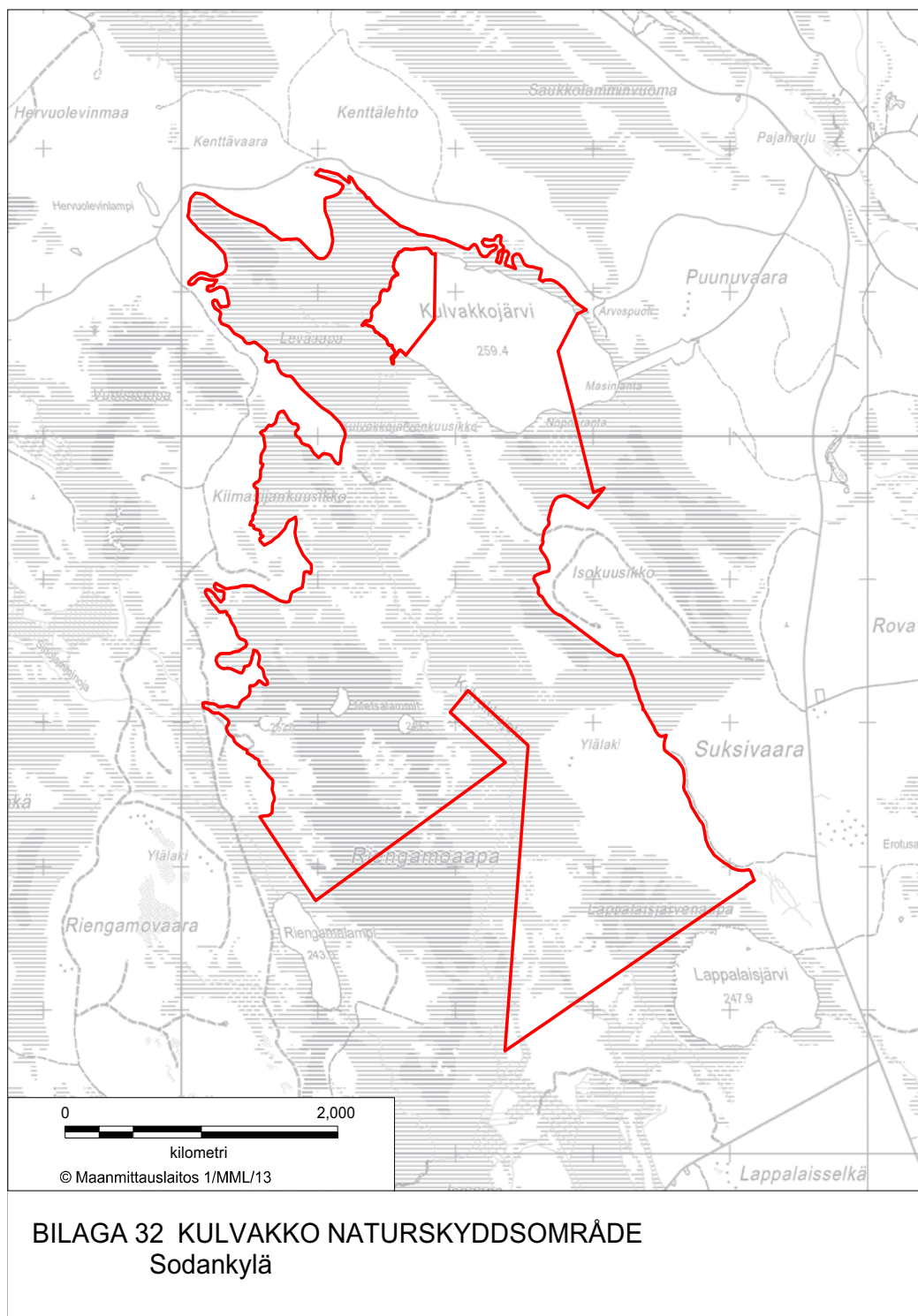
**BILAGA 29 JOUKAISVAARA NATURSKYDDSSOMRÅDE**  
**Sodankylä**

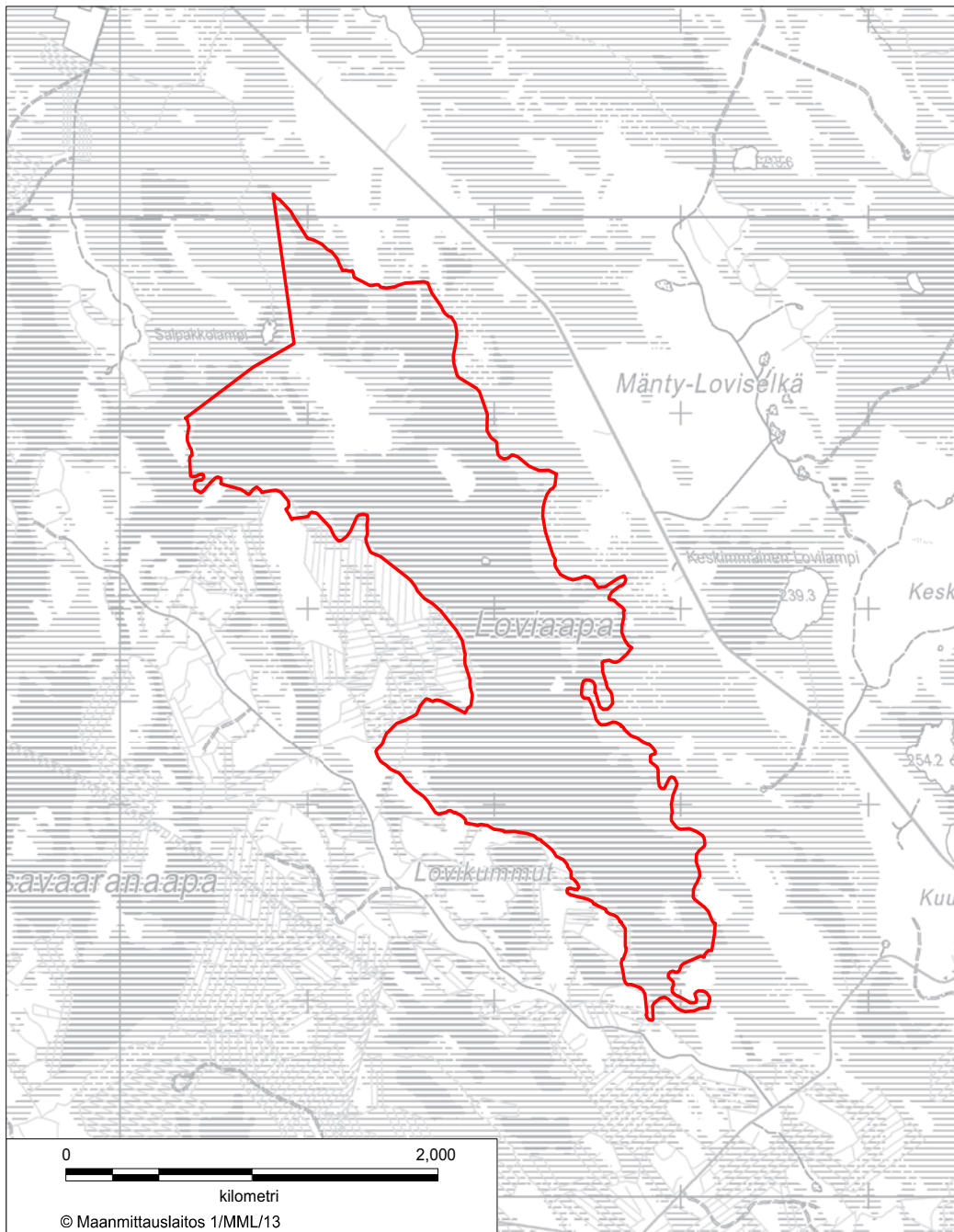




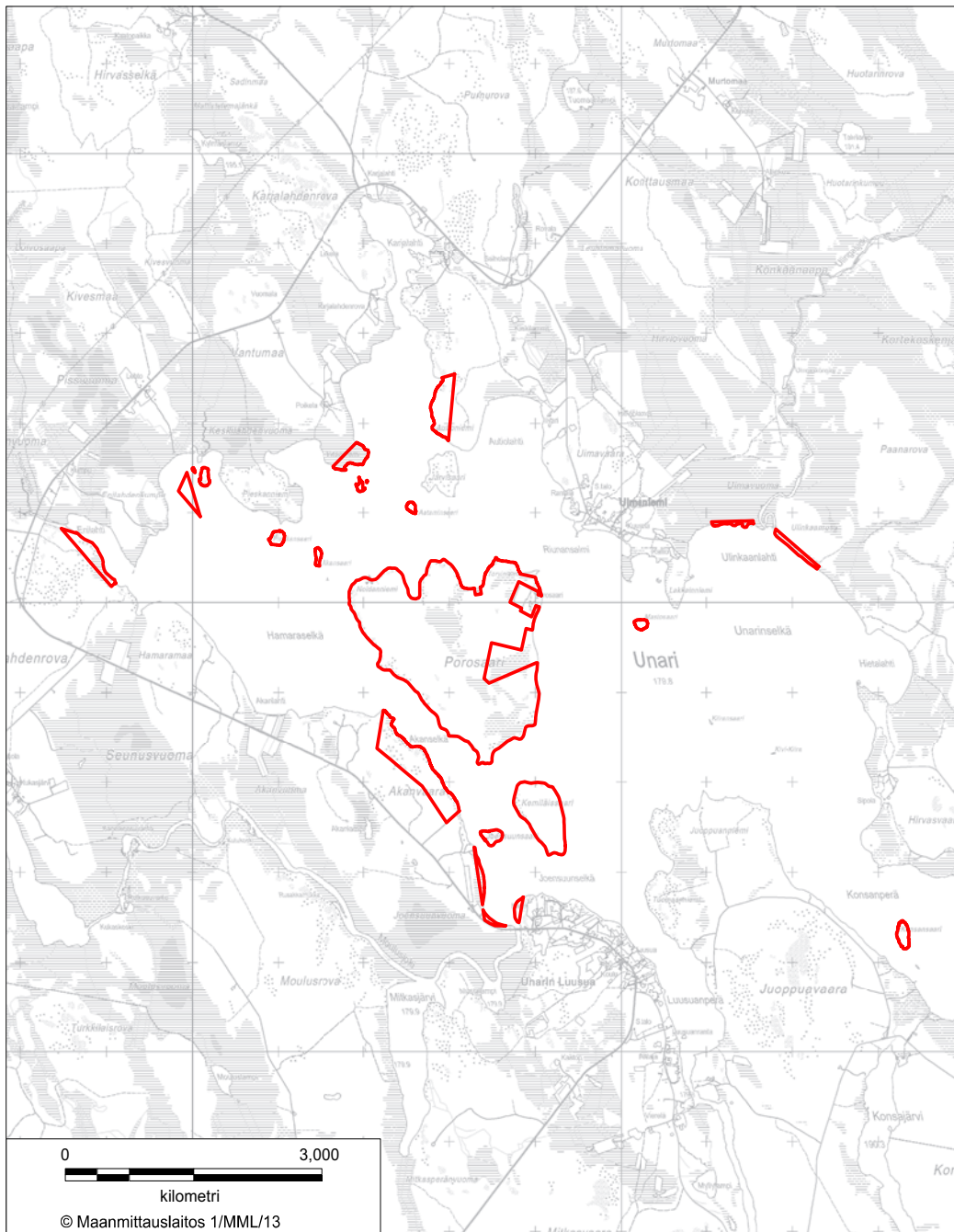


**BILAGA 31 KOITELAINEN NATURSKYDDSSOMRÅDE**  
Sodankylä





**BILAGA 33 LOVIAAPA NATURSKYDDSSOMRÅDE**  
Sodankylä, Pelkosenniemi



**BILAGA 34 UNARI NATURSKYDDSSOMRÅDE**  
Sodankylä

