

SUOMEN SÄÄDÖSKOKOELMA

Julkaistu Helsingissä 18 päivänä helmikuuta 2019

204/2019

Valtioneuvoston asetus

Etelä-Savon maakunnan luonnonsuojelualueista

Valtioneuvoston päätöksen mukaisesti säädetään luonnonsuojelulain (1096/1996) 17 §:n 1 momentin ja 17a §:n 5 momentin nojalla, sellaisina kuin ne ovat laissa 58/2011:

1 §

Luonnonsuojelualueiden perustamistarkoitus

Etelä-Savon maakunnan edustavien lehtojen, vanhojen metsien, soiden, lintukosteikkojen sekä ranta- ja saaristoluonnon suojelemiseksi, rakennetun kulttuuriperinnön ja perinnemaisemien ylläpitämiseksi sekä retkeilyä, opetusta ja tutkimusta varten perustetaan luonnonsuojelulain (1096/1996) 17 §:n mukaisiksi muiksi luonnonsuojelualueiksi 2 §:ssä tarkoitettut alueet.

2 §

Sijainti ja rajat

Luonnonsuojelualueita ovat seuraavat valtion omistamat alueet, joiden rajat on merkitty punaisella viivalla liitteissä 1–25 oleviin karttoihin:

- 1) Puulaveden luonnonsuojelualue, jonka pinta-ala on noin 1 214 hehtaaria (liite 1), Hirvensalmen ja Kangasniemen kunnissa;
- 2) Sahinsuon luonnonsuojelualue, jonka pinta-ala on noin 174 hehtaaria (liite 2), Hirvensalmen ja Pertunmaan kunnissa;
- 3) Kivimäensalon luonnonsuojelualue, jonka pinta-ala on noin 773 hehtaaria (liite 3), Joroisten kunnassa ja Pieksämäen kaupungissa;
- 4) Vuotsinsuon luonnonsuojelualue, jonka pinta-ala on noin 436 hehtaaria (liite 4), Joroisten ja Rantasalmen kunnissa;
- 5) Koiravuoren luonnonsuojelualue, jonka pinta-ala on noin 132 hehtaaria (liite 5), Juvan kunnassa ja Mikkelin kaupungissa;
- 6) Suurlahden luonnonsuojelualue, jonka pinta-ala on noin 316 hehtaaria (liite 6), Mikkelin kaupungissa;
- 7) Viljakkalan metsien luonnonsuojelualue, jonka pinta-ala on noin 110 hehtaaria (liite 7), Mikkelin kaupungissa;
- 8) Kyyveden luonnonsuojelualue, jonka pinta-ala on noin 501 hehtaaria (liite 8), Mikkelin kaupungissa ja Kangasniemen kunnassa;
- 9) Turvesuon-Isosuon luonnonsuojelualue, jonka pinta-ala on noin 241 hehtaaria (liite 9), Mikkelin ja Pieksämäen kaupungeissa;
- 10) Hulikistokankaan luonnonsuojelualue, jonka pinta-ala on noin 159 hehtaaria (liite 10), Mäntyharjun kunnassa;

- 11) Kaljunjärven luonnonsuojelualue, jonka pinta-ala on noin 132 hehtaaria (liite 11), Mäntyharjun kunnassa;
- 12) Isosuon-Kivenholman luonnonsuojelualue, jonka pinta-ala on noin 231 hehtaaria (liite 12), Pertunmaan kunnassa;
- 13) Paltasuon luonnonsuojelualue, jonka pinta-ala on noin 214 hehtaaria (liite 13), Pieksämäen kaupungissa;
- 14) Ringinsuon-Heinälamminsuon luonnonsuojelualue, jonka pinta-ala on noin 306 hehtaaria (liite 14), Pieksämäen kaupungissa;
- 15) Petkellammensuon luonnonsuojelualue, jonka pinta-ala on noin 146 hehtaaria (liite 15), Pieksämäen kaupungissa ja Juvan kunnassa;
- 16) Suurenaukeansuon-Isosuon luonnonsuojelualue, jonka pinta-ala on noin 968 hehtaaria (liite 16), Pieksämäen ja Mikkelin kaupungeissa;
- 17) Puumalan Suurisuon luonnonsuojelualue, jonka pinta-ala on noin 103 hehtaaria (liite 17), Puumalan kunnassa;
- 18) Putkilahden-Ruskeaperän luonnonsuojelualue, jonka pinta-ala on noin 367 hehtaaria (liite 18), Rantasalmen kunnassa;
- 19) Mäkrämäen luonnonsuojelualue, jonka pinta-ala on noin 165 hehtaaria (liite 19), Savonlinnan kaupungissa;
- 20) Pyörissalon luonnonsuojelualue, jonka pinta-ala on noin 100 hehtaaria (liite 20), Savonlinnan kaupungissa;
- 21) Ruhvanansuon luonnonsuojelualue, jonka pinta-ala on noin 139 hehtaaria (liite 21), Savonlinnan kaupungissa;
- 22) Savonsuon luonnonsuojelualue, jonka pinta-ala on noin 152 hehtaaria (liite 22), Savonlinnan kaupungissa;
- 23) Vilkonsuon luonnonsuojelualue, jonka pinta-ala on noin 107 hehtaaria (liite 23), Savonlinnan kaupungissa;
- 24) Kakonsalon luonnonsuojelualue, jonka pinta-ala on noin 1 323 hehtaaria (liite 24), Savonlinnan kaupungissa ja Heinäveden kunnassa;
- 25) Lohikosken luonnonsuojelualue, jonka pinta-ala on noin 906 hehtaaria (liite 25), Sulkavan kunnassa ja Savonlinnan kaupungissa.

3 §

Rauhoitussäännökset

Tällä asetuksella perustettuihin luonnonsuojelualueisiin sovellettavista rauhoitussäännöksistä säädetään luonnonsuojelulain 17 a §:ssä.

Seuraavat toimet ovat kuitenkin sallittuja:

- 1) hirven metsästys 1 päivästä lokakuuta 31 päivään joulukuuta sekä metsäjäniksen, rusakon ja villisian metsästys 1 päivästä syyskuuta 28 päivään helmikuuta Puulaveden, Sahinsuon, Kivimäensalon, Vuotsinsuon, Koiravuoren, Suurlahden, Viljakkalan metsien, Kyyveden, Turvesuon-Isosuon, Hulikistokankaan, Kaljunjärven, Isosuon-Kivenholman, Paltasuon, Ringinsuon-Heinälamminsuon, Petkellammensuon, Suurenaukeansuon-Isosuon, Putkilahden-Ruskeaperän, Mäkrämäen, Pyörissalon, Ruhvanansuon, Savonsuon, Vilkonsuon, Kakonsalon ja Lohikosken luonnonsuojelualueilla;
- 2) teeren, pyyn ja metson metsästys 10 päivästä syyskuuta 31 päivään lokakuuta Sahinsuon, Kivimäensalon, Vuotsinsuon, Koiravuoren, Suurlahden, Kaljunjärven, Isosuon-Kivenholman, Paltasuon, Ringinsuon-Heinälamminsuon, Petkellammensuon, Pyörissalon, Ruhvanansuon, Savonsuon, Kakonsalon ja Lohikosken luonnonsuojelualueilla;
- 3) minkin ja supikoiran metsästys metsästyslain (615/1993) 46 §:n mukaisen luvan nojalla 1 päivästä syyskuuta 28 päivään helmikuuta Kivimäensalon, Ringinsuon-Heinälamminsuon ja Lohikosken luonnonsuojelualueilla;

- 4) puolustusvoimien harjoitus- ja koulutustoiminta Kaljunjärven luonnonsuojelualueella, johon puolustusvoimilla on käyttöoikeus;
- 5) olemassa olevan moottorikelkkauran yllä- ja kunnossapito Kakonsalon luonnonsuojelualueella;
- 6) ojien ylläpito ja kunnostus luonnonsuojelualan ulkopuolisten alueiden välttämättömiä kuivatustarpeita varten.

4 §

Voimaantulo

Tämä asetus tulee voimaan 1 päivänä toukokuuta 2019.

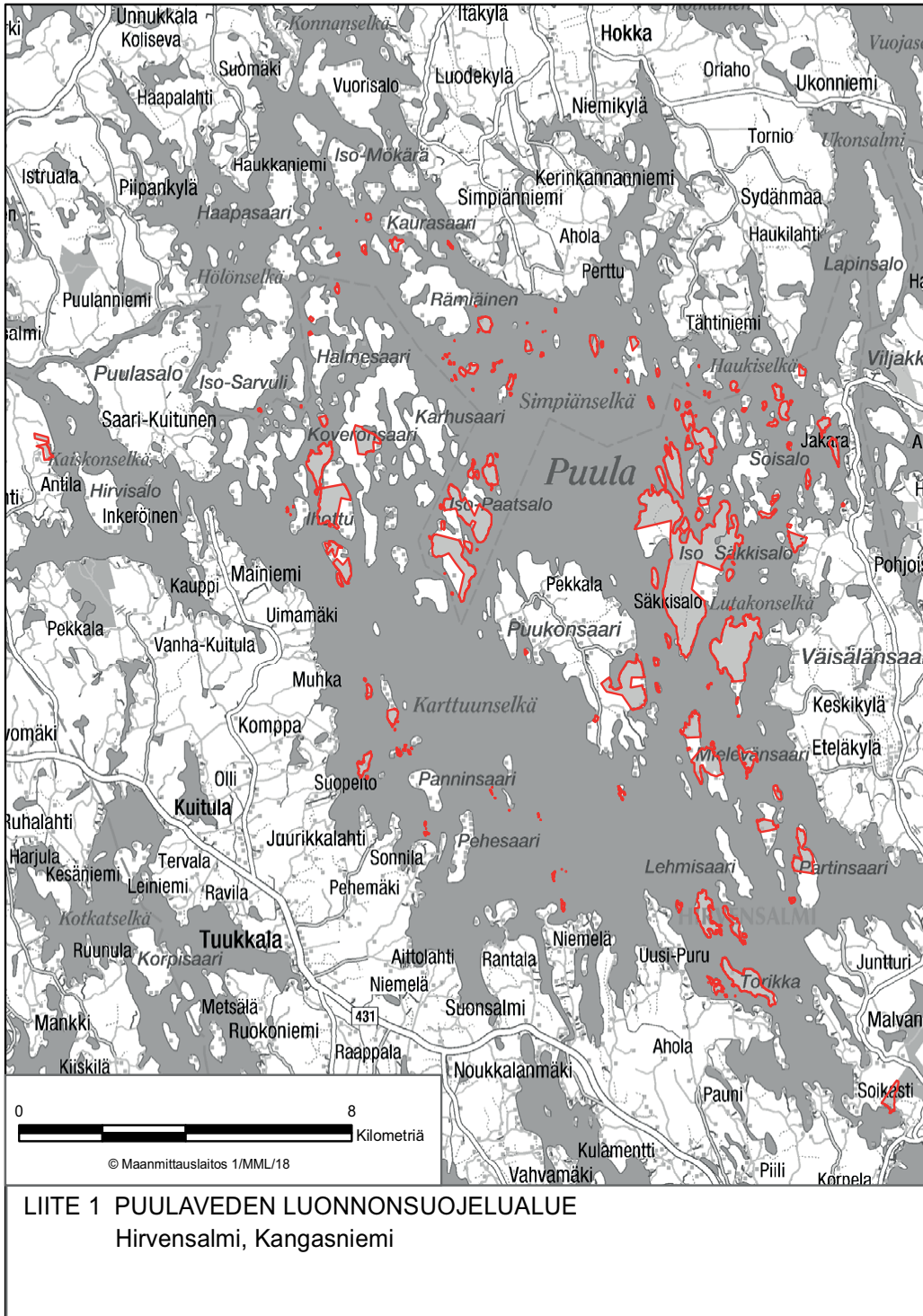
Tällä asetuksella kumotaan vanhojen metsien suojelusta annetun asetuksen (1115/1993) 2 §:n 1 momentin 34, 35, 37, 38, 40, 42, 43 ja 45–47 kohta sekä eräiden valtion omistamien alueiden muodostamisesta soidensuojelualueiksi annetun asetuksen (801/1985) 1 §:n 28 kohta.

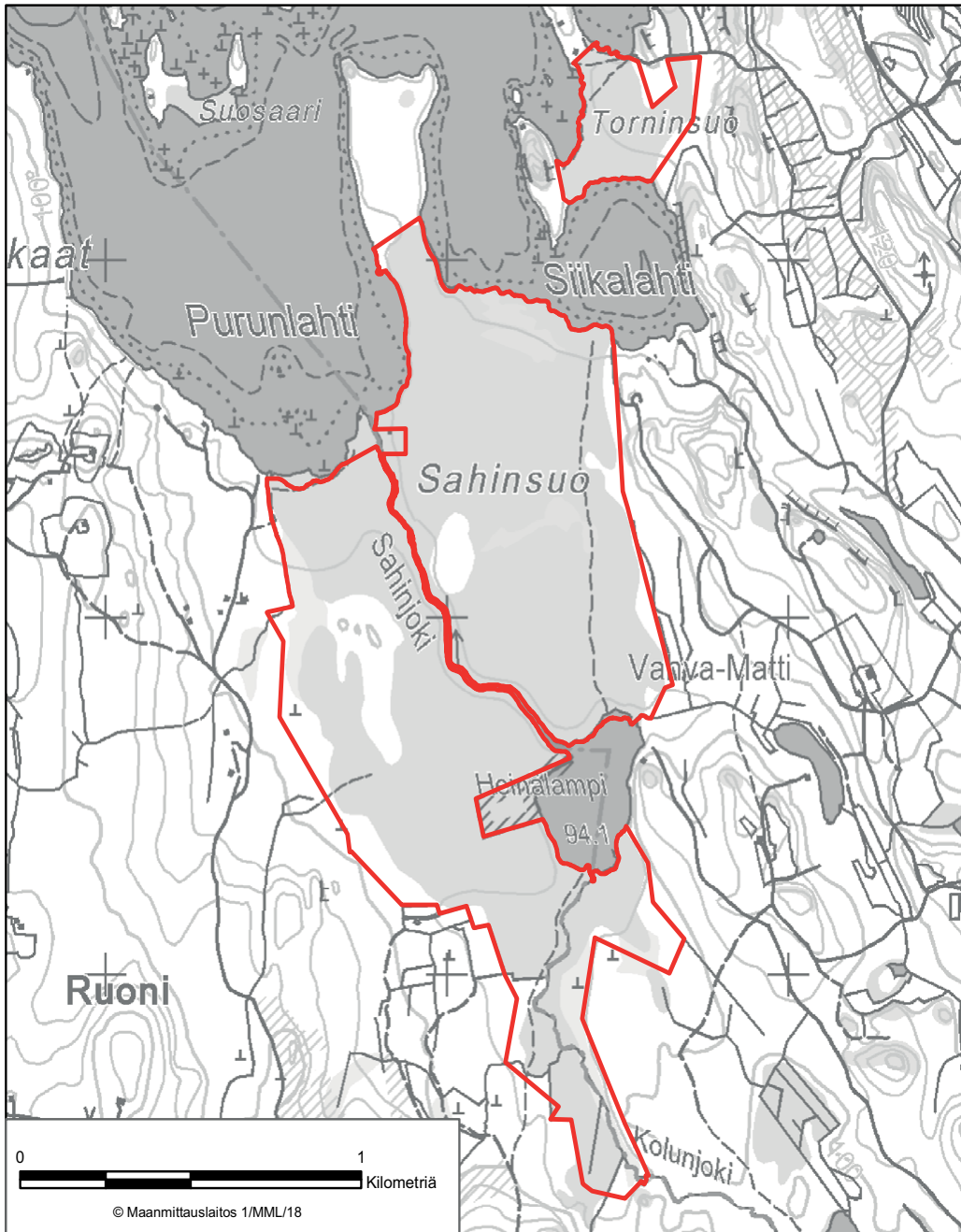
Sen estämättä, mitä 3 §:ssä säädetään, tämän asetuksen voimaantullessa voimassa olevien metsästysvuokrasopimusten mukainen metsästys voi jatkua 31 päivään joulukuuta 2019.

Helsingissä 14 päivänä helmikuuta 2019

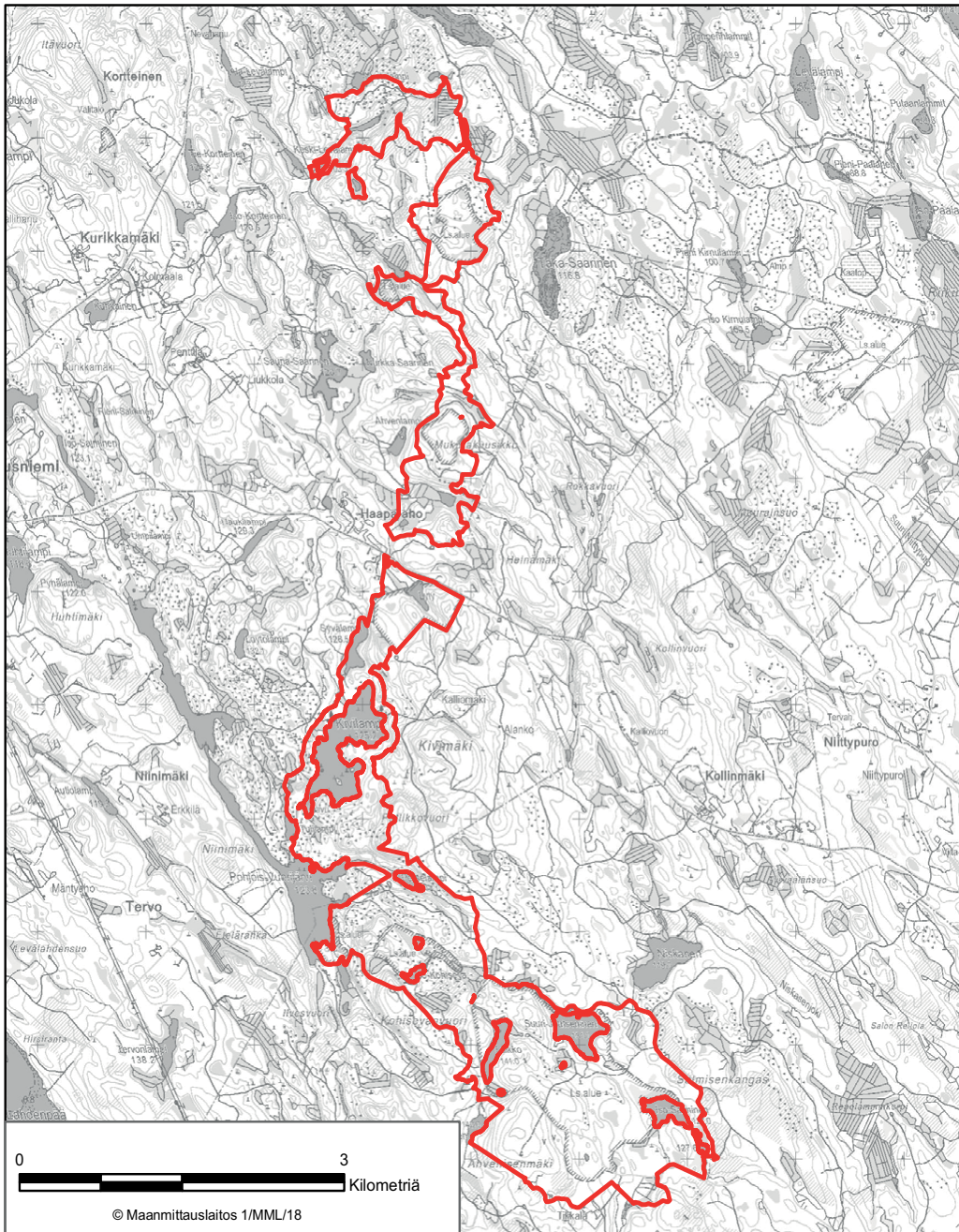
Asunto-, energia- ja ympäristöministeri Kimmo Tiilikainen

Lainsäädäntöneuvos Johanna Korpi

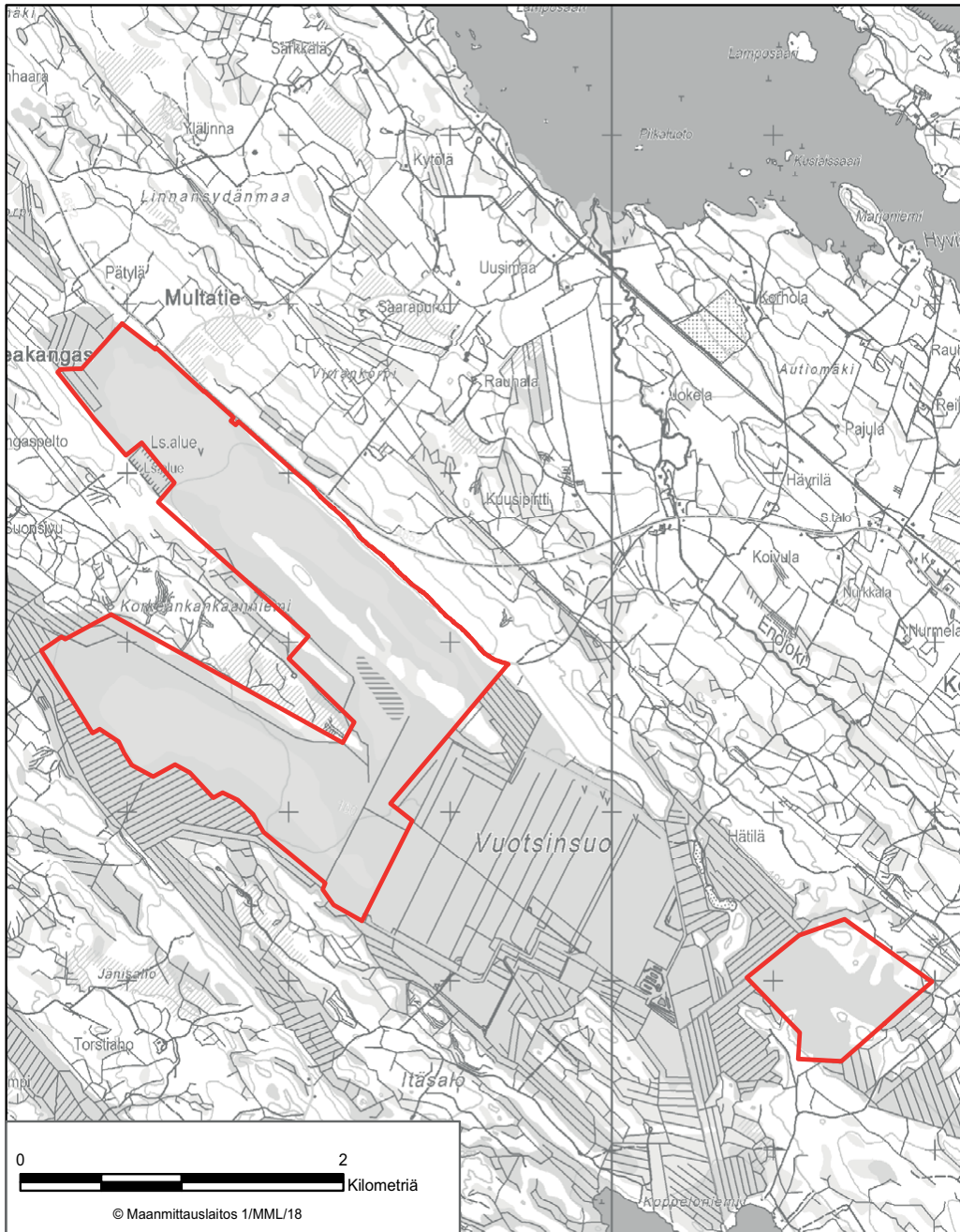




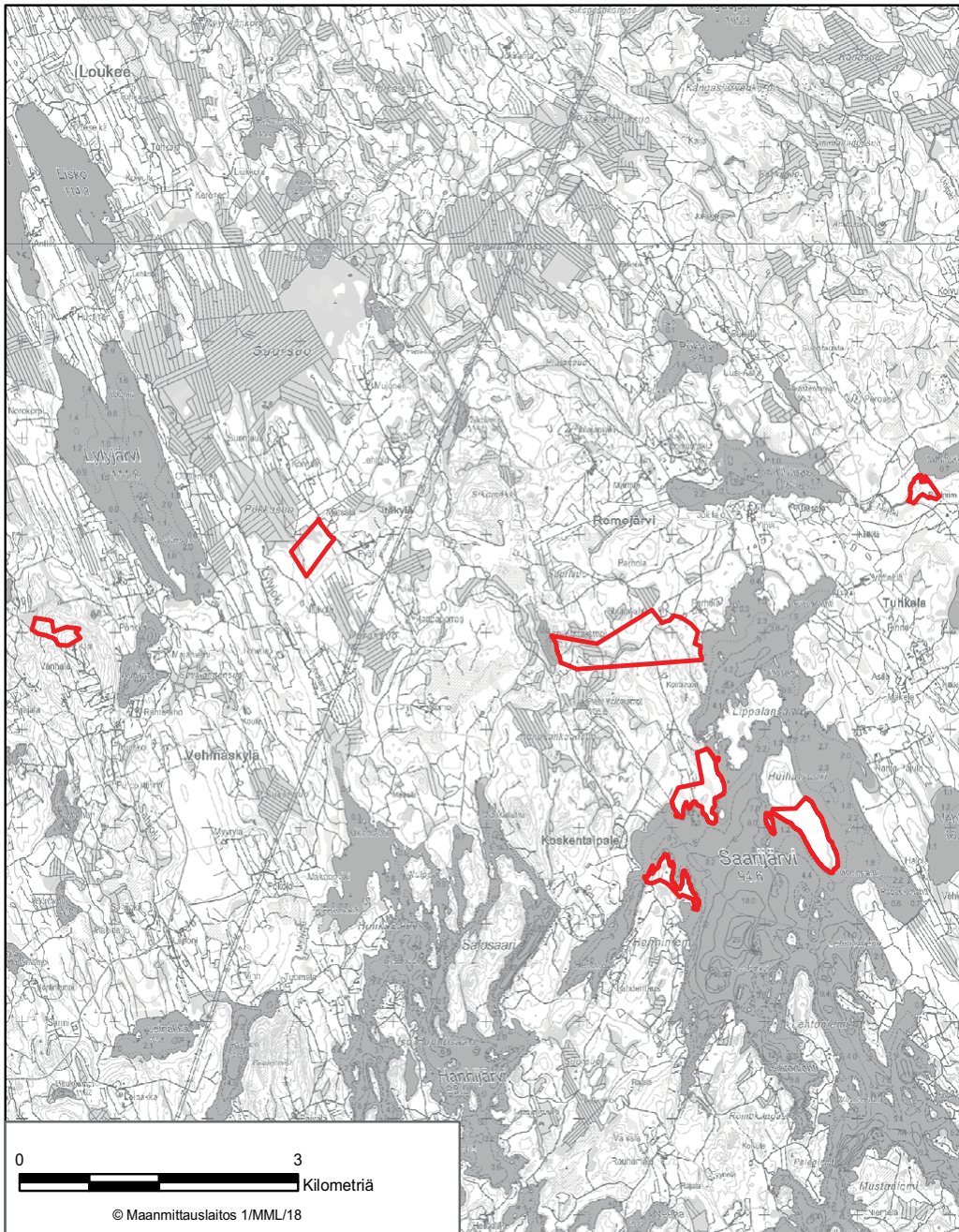
LIITE 2 SAHINSUON LUONNONSUOJELUALUE
Hirvensalmi, Pertunmaa



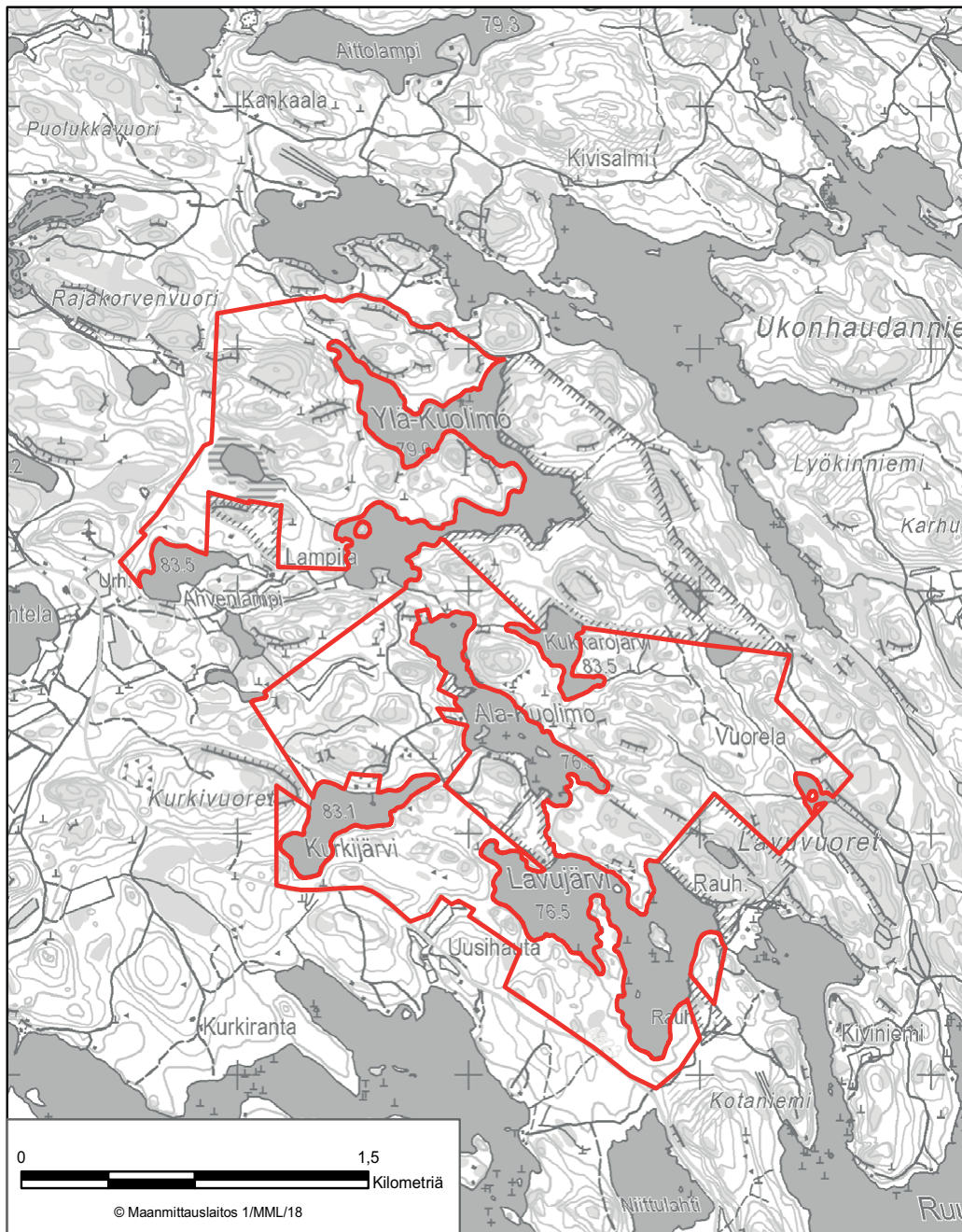
LIITE 3 KIVIMÄENSALON LUONNONSUOJELUALUE
Joroinen, Pieksämäki



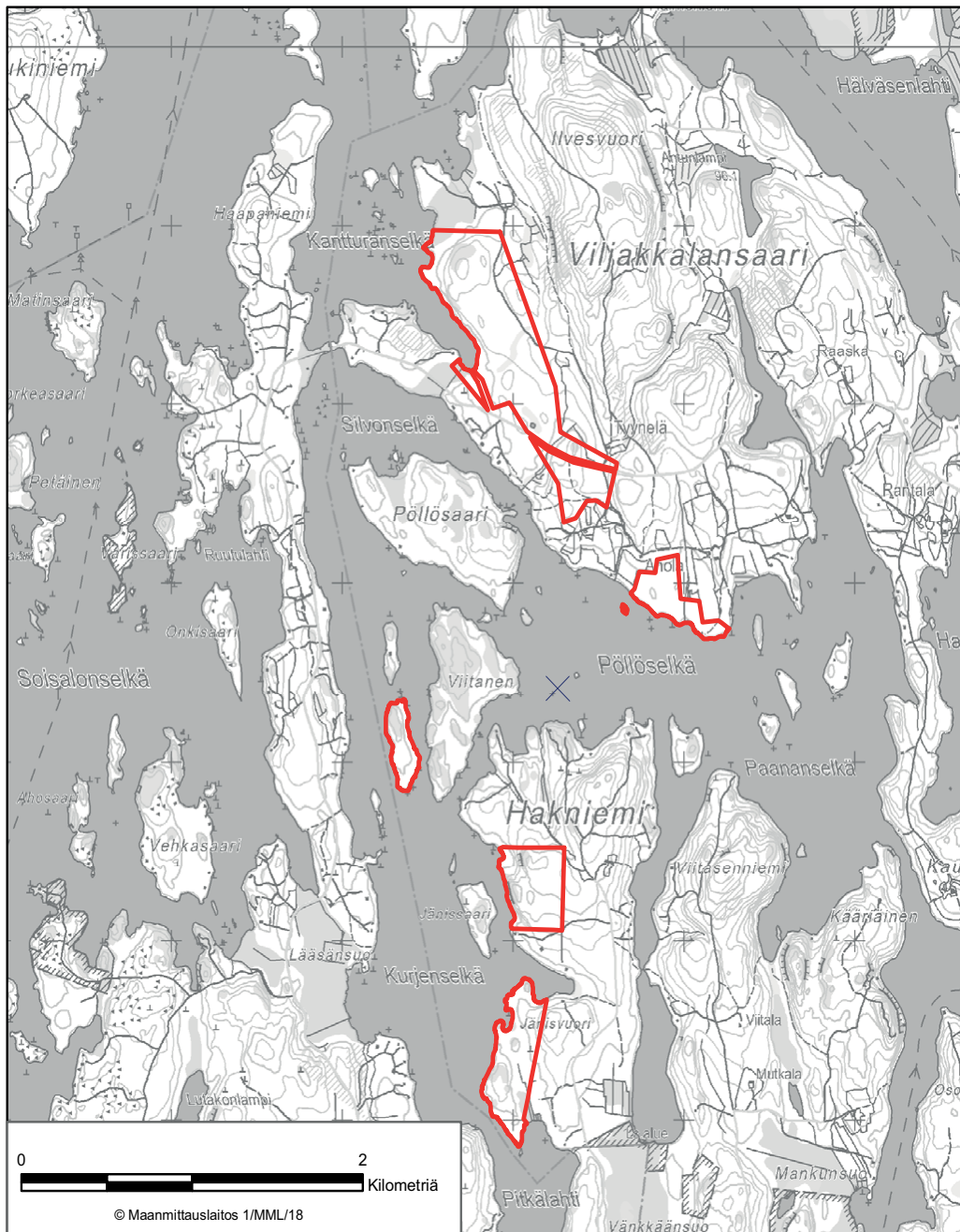
LIITE 4 VUOTSINSUON LUONNONSUOJELUALUE
Joroinen, Rantasalmi



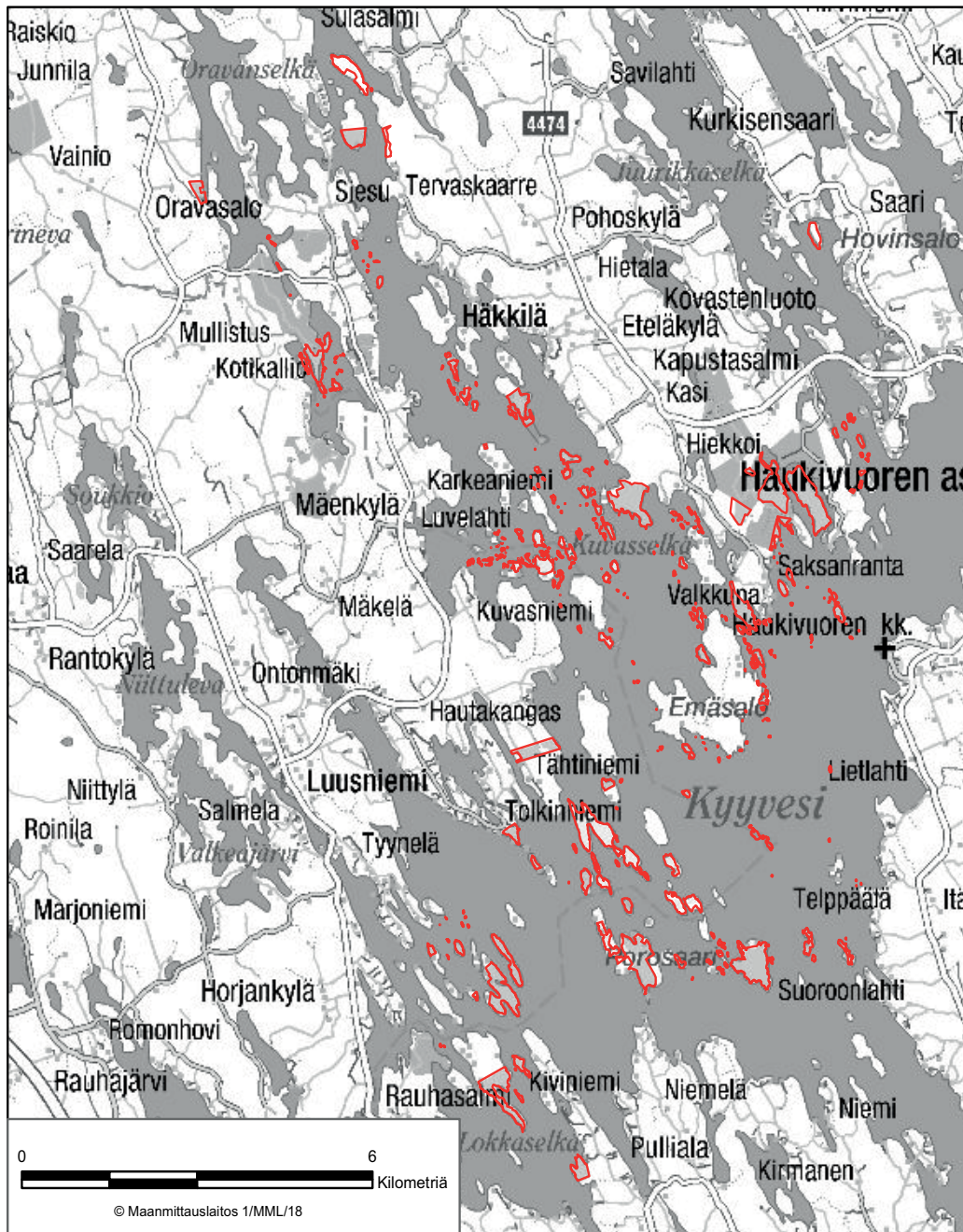
LIITE 5 KOIRAVUOREN LUONNONSUOJELUALUE
Juva, Mikkeli



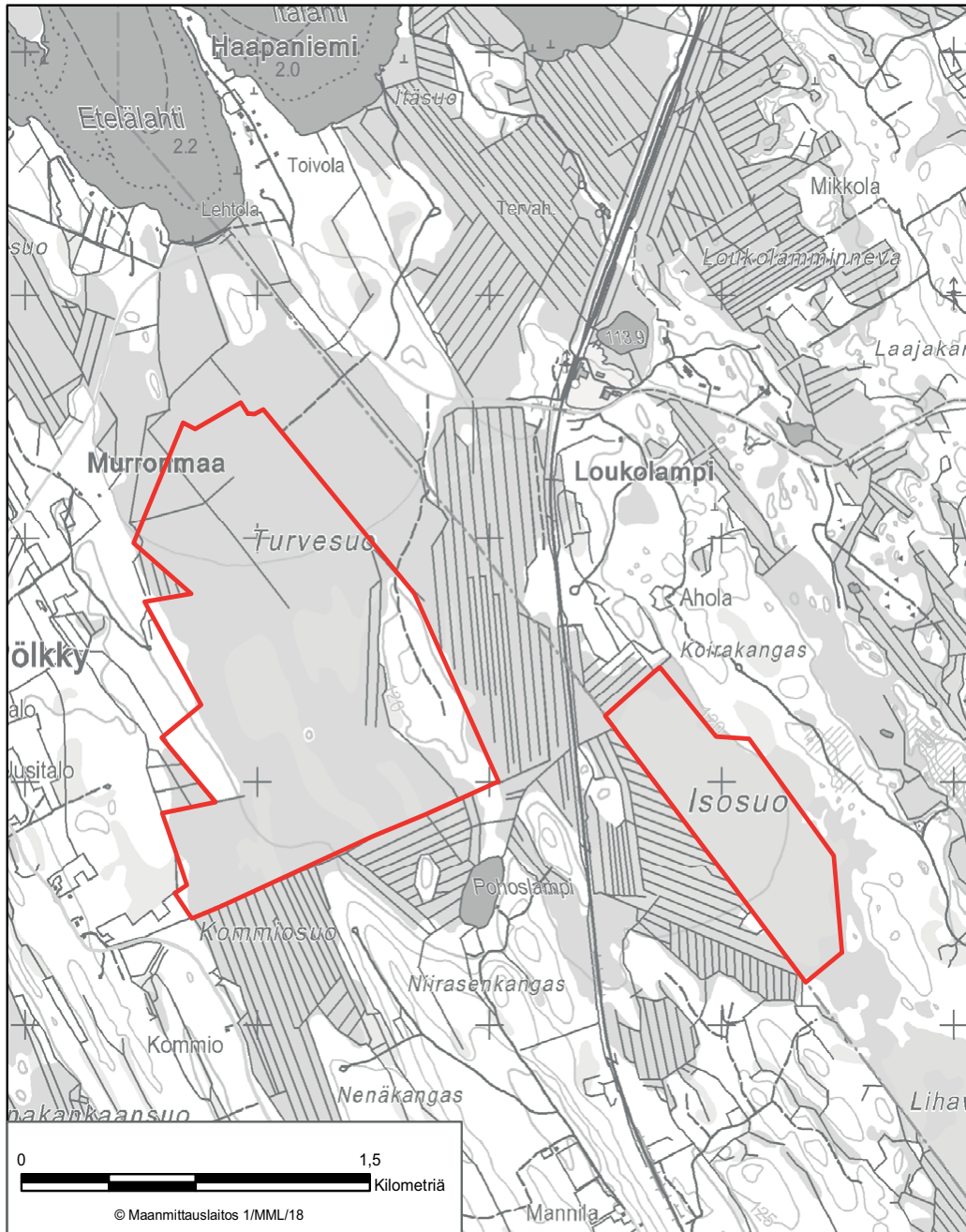
LIITE 6 SUURLAHDEN LUONNONSUOJELUALUE
Mikkeli



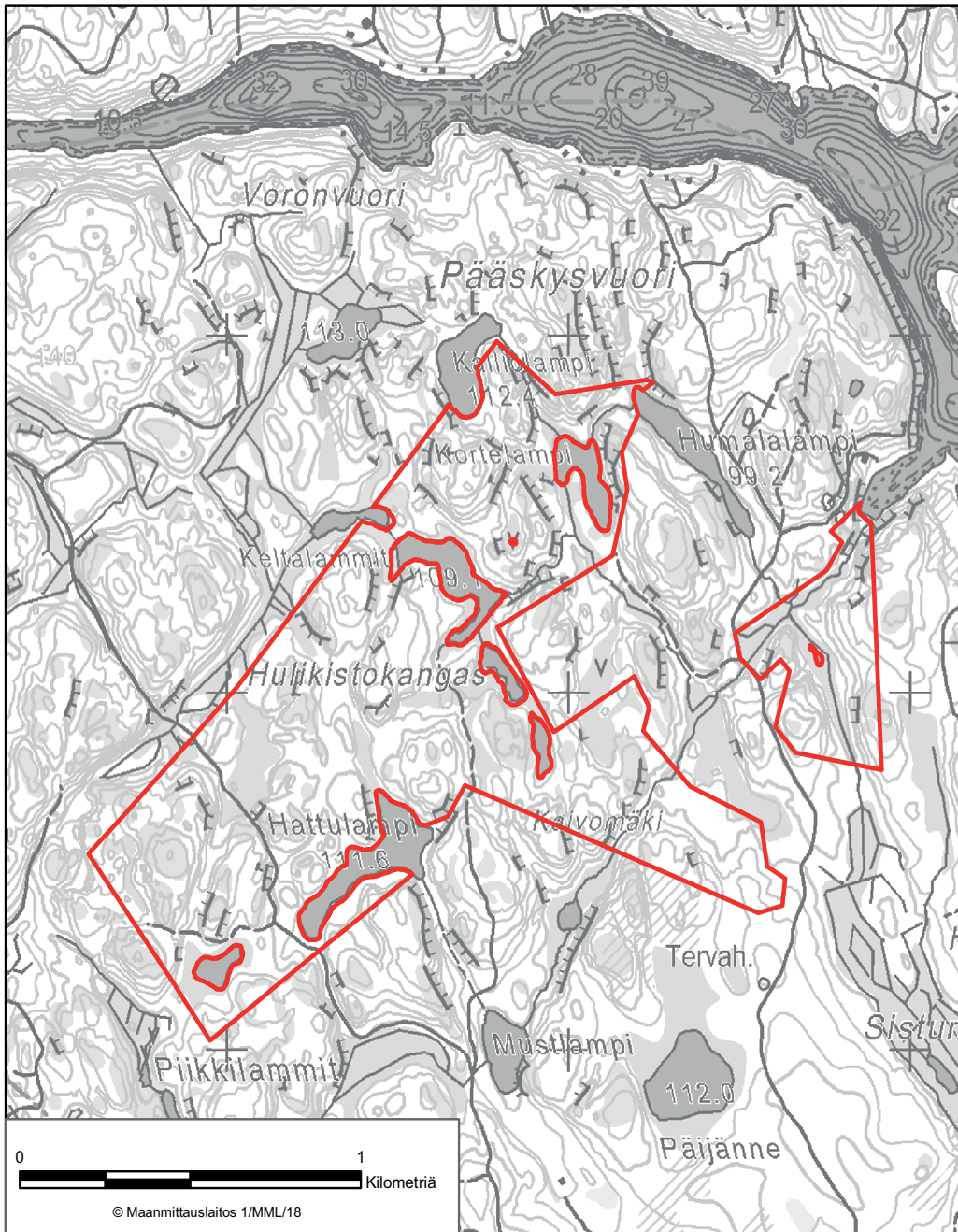
LIITE 7 VILJAKKALAN METSIEN LUONNONSUOJELUALUE
Mikkeli



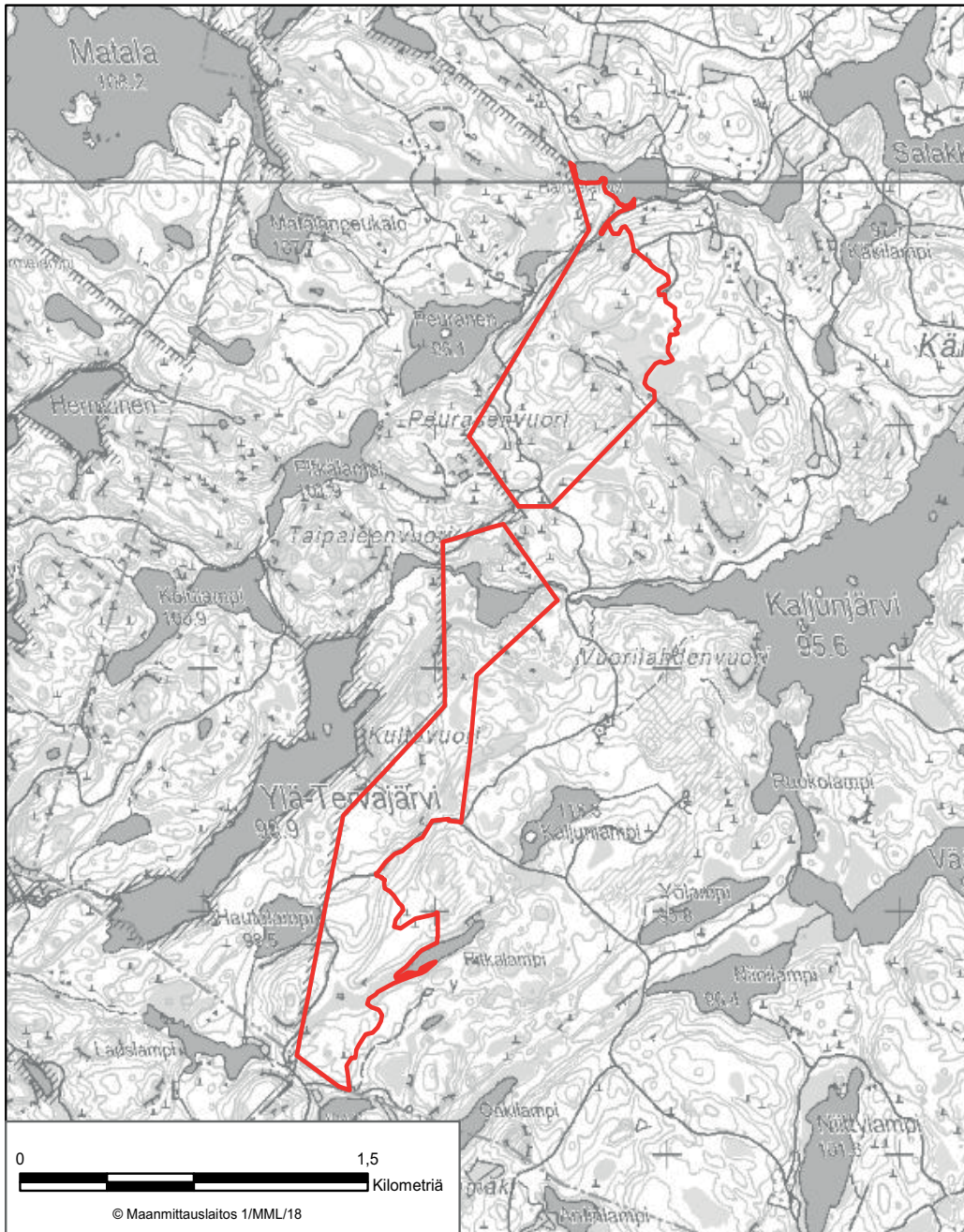
LIITE 8 KYIVEDEN LUONNONSUOJELUALUE
Mikkeli, Kangasniemi



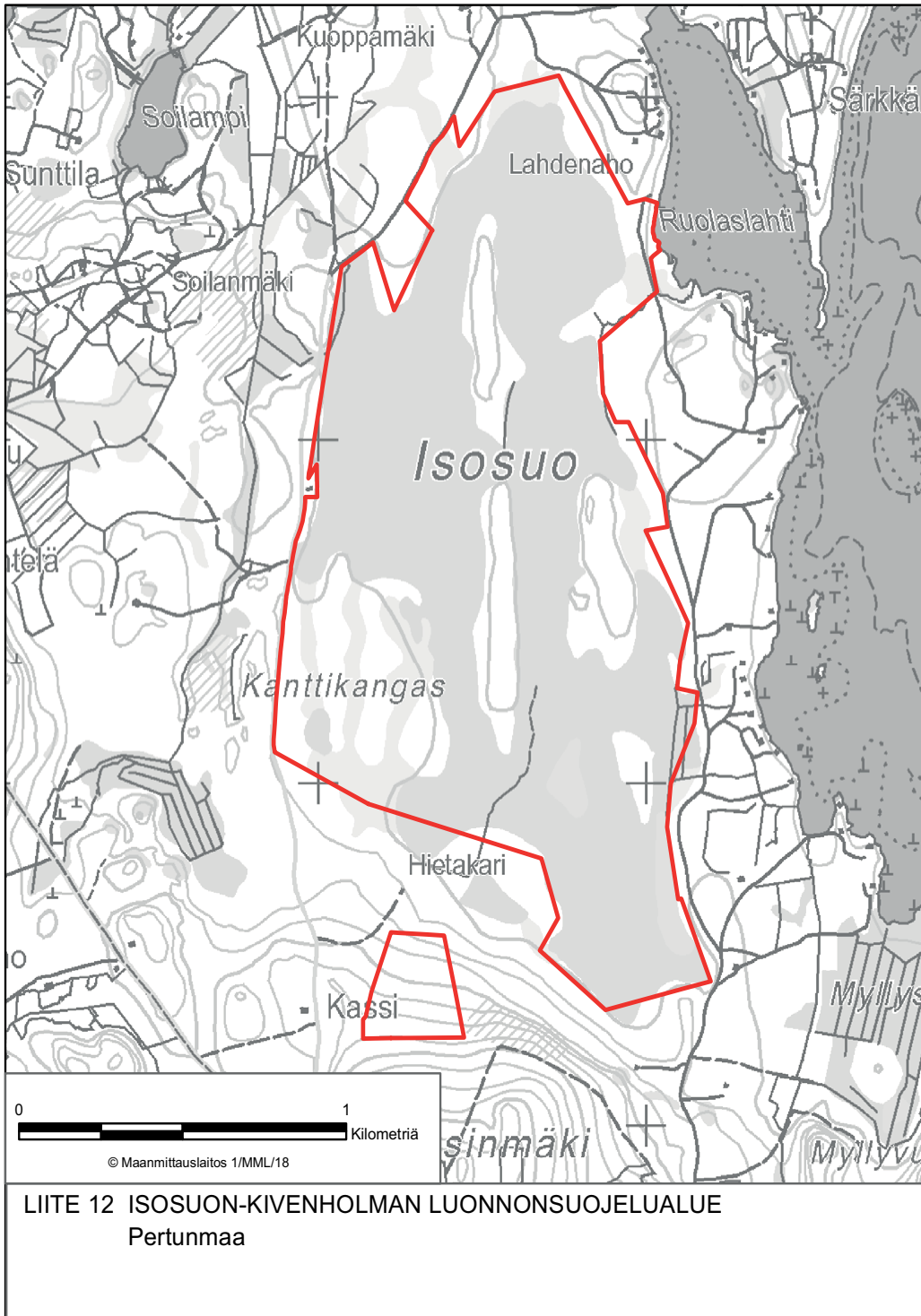
LIITE 9 TURVESUON-ISOSUON LUONNONSUOJELUALUE
Mikkeli, Pieksämäki



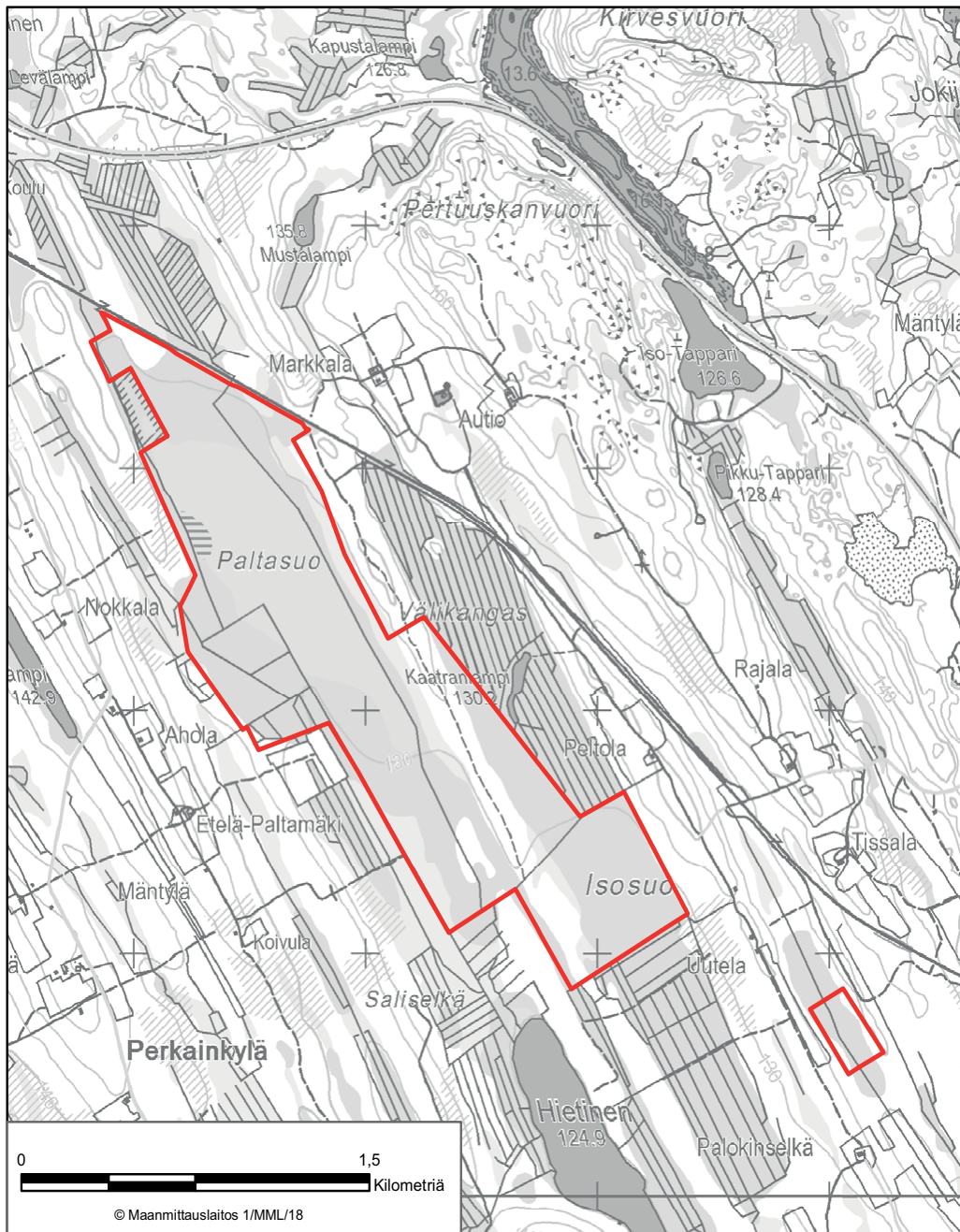
LIITE 10 HULIKISTOKANKAAN LUONNONSUOJELUALUE
Mäntyharju



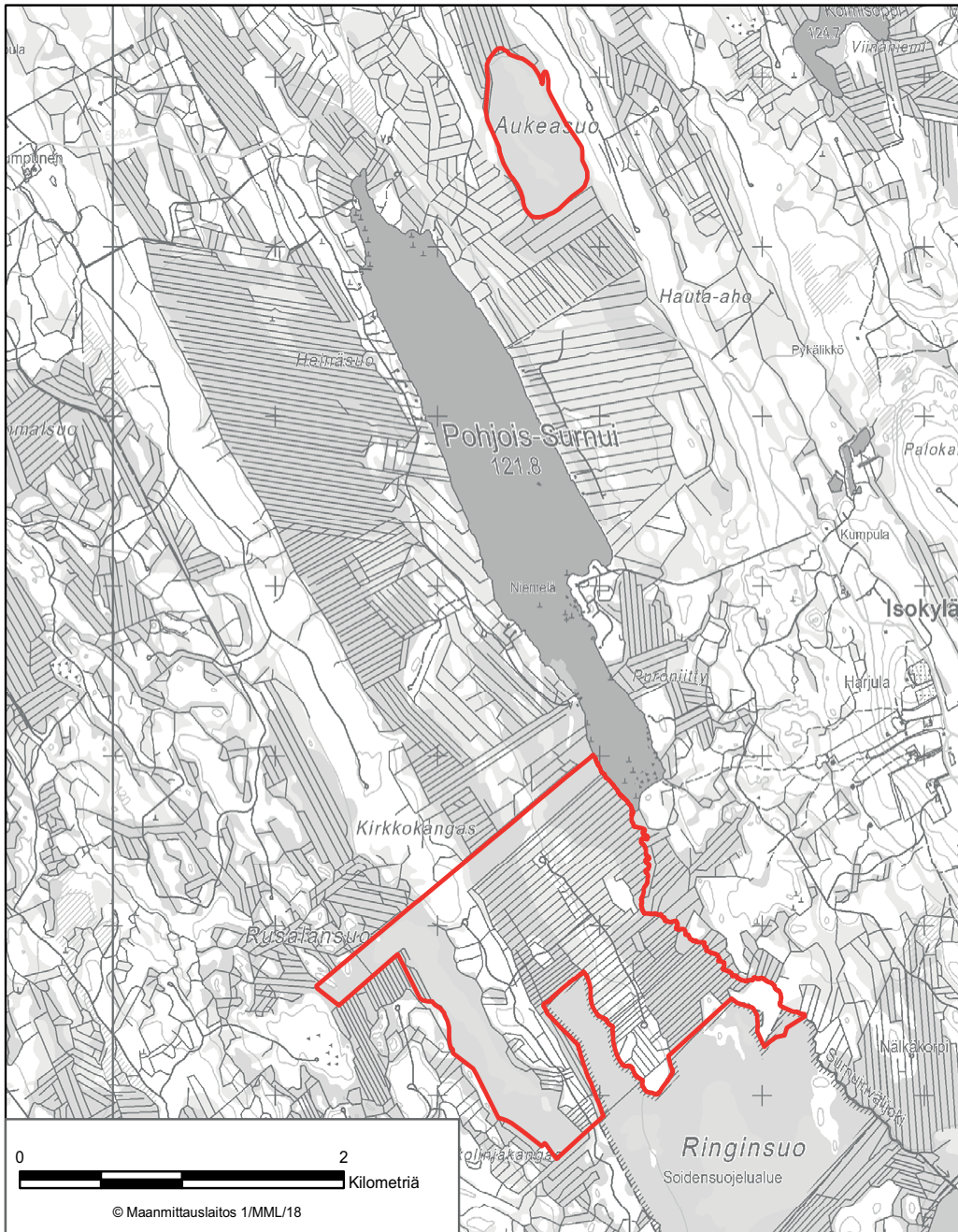
LIITE 11 KALJUNJÄRVEN LUONNONSUOJELUALUE
Mäntyharju



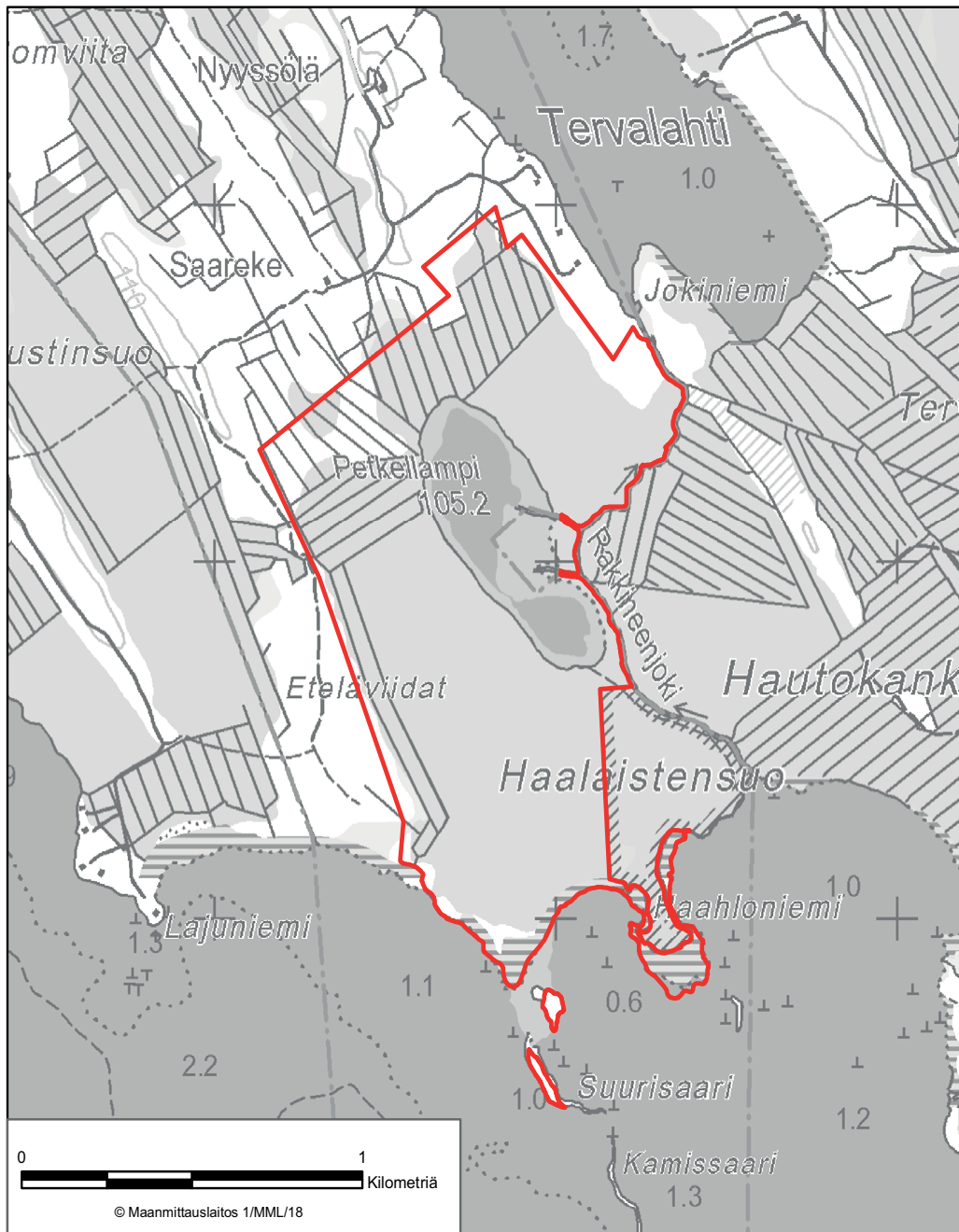
LIITE 12 ISOSUON-KIVENHOLMAN LUONNONSUOJELUALUE
Pertunmaa



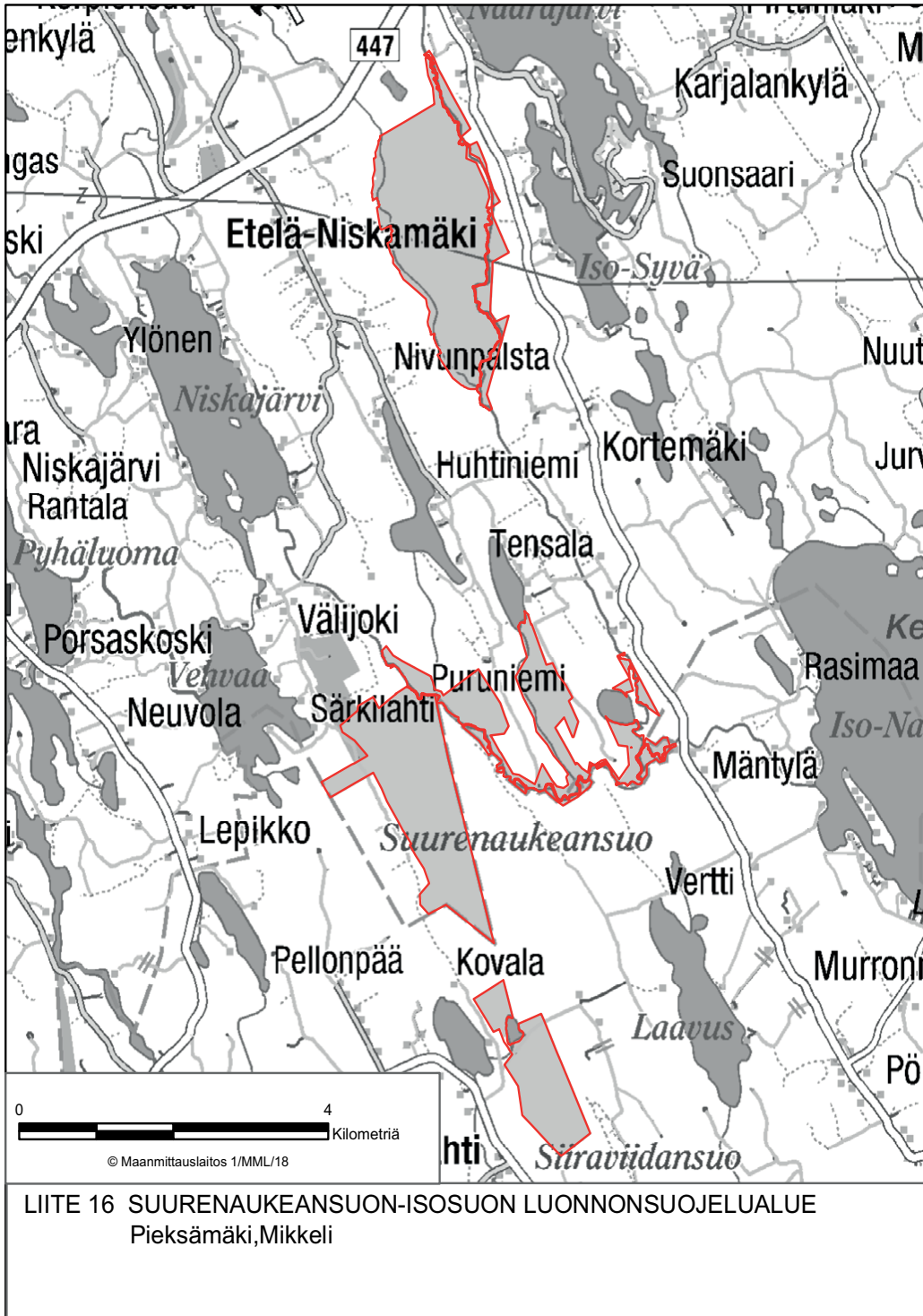
LIITE 13 PALTASUON LUONNONSUOJELUALUE
Pieksämäki

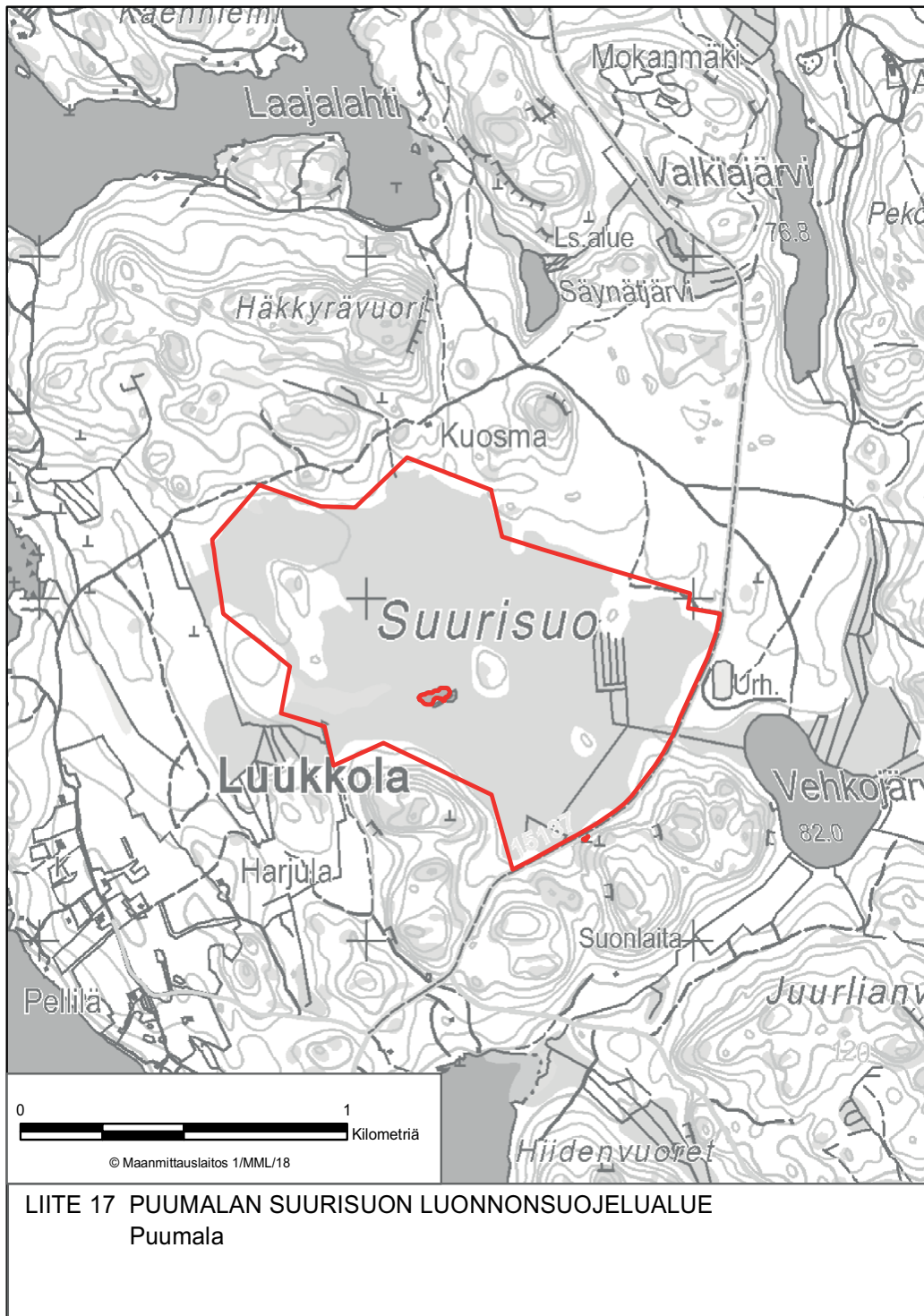


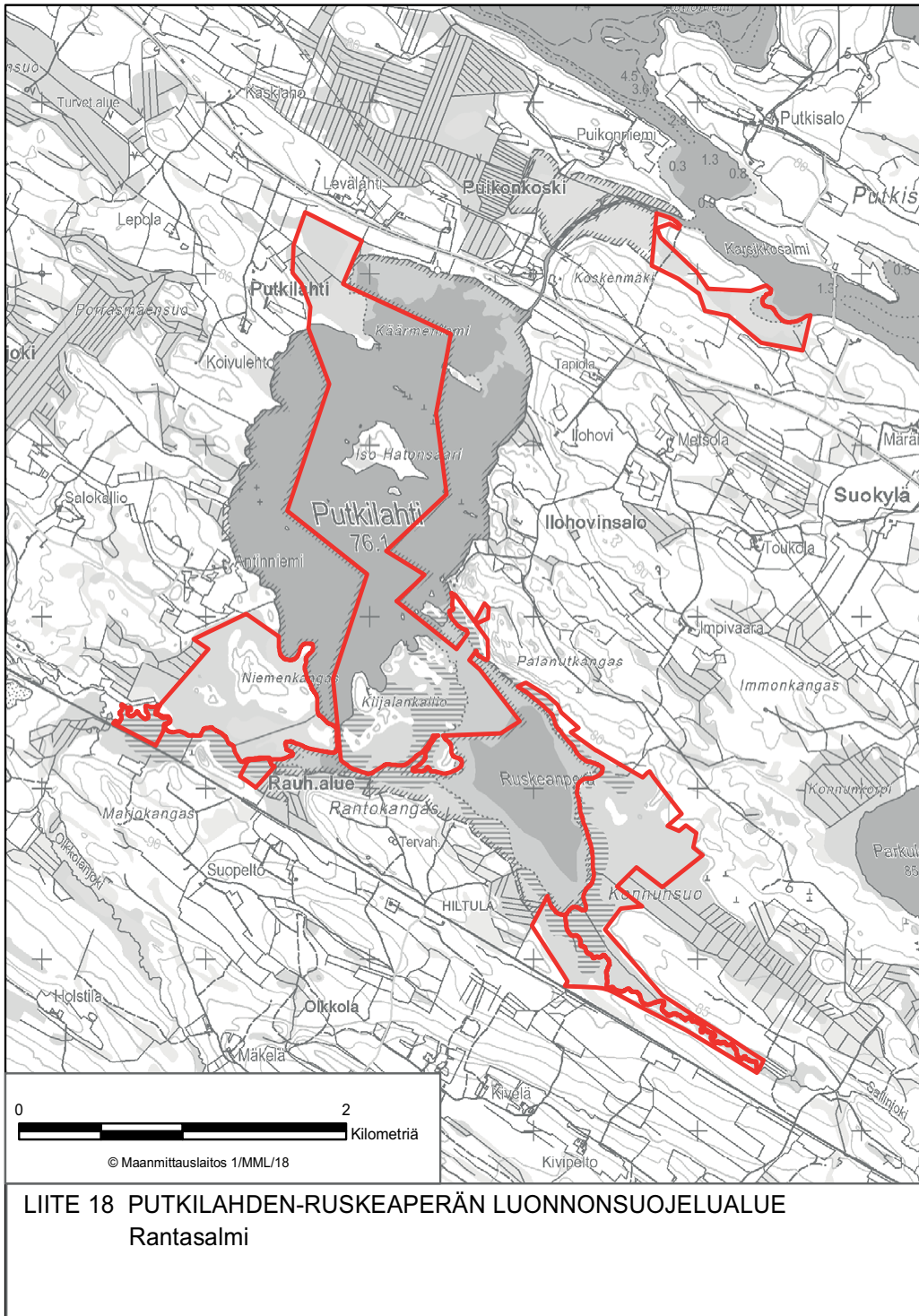
LIITE 14 RINGINSUON-HEINÄLAMMINSUON LUONNONSUOJELUALUE
Pieksämäki



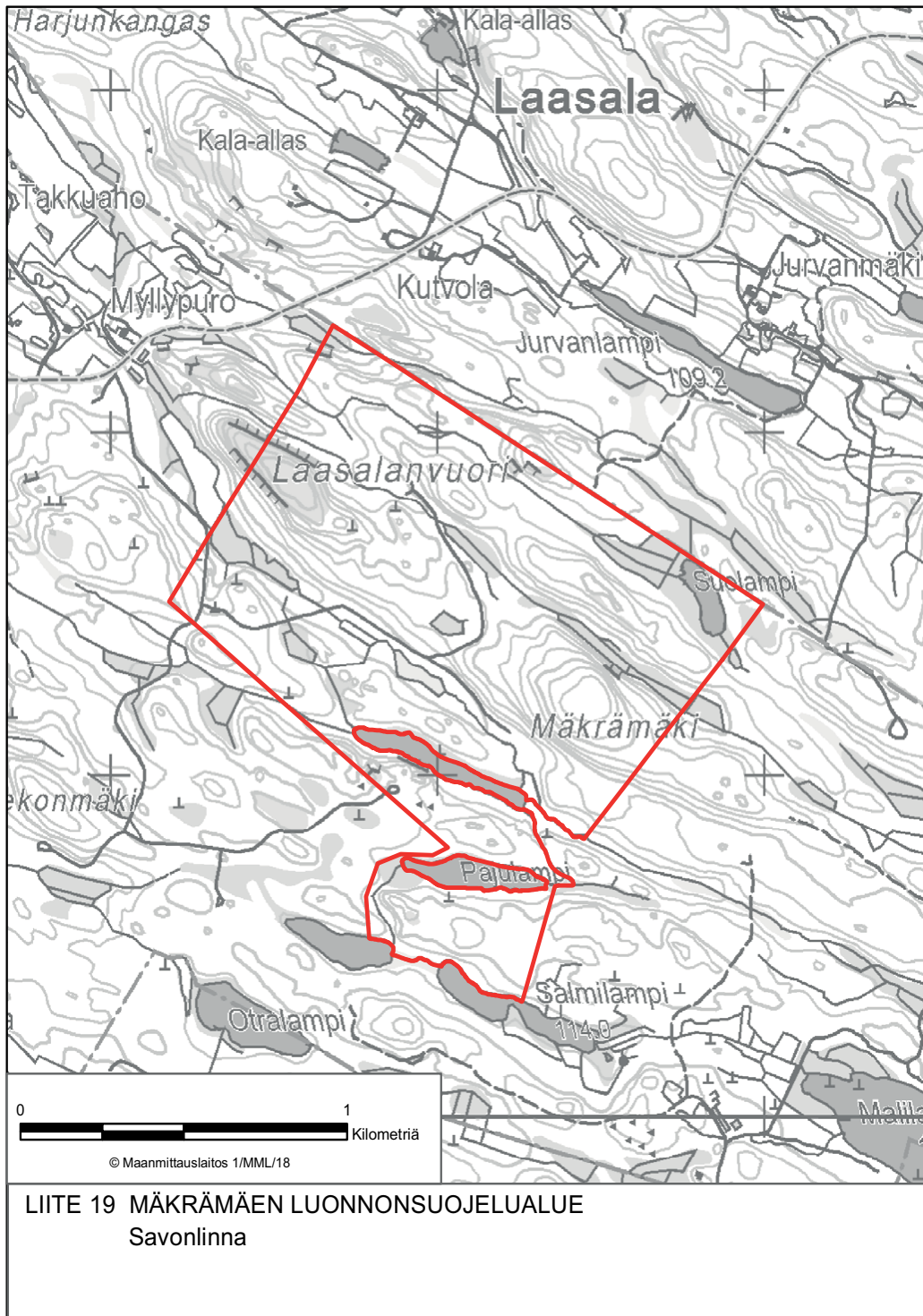
LIITE 15 PETKELLAMMENSUON LUONNONSUOJELUALUE
Pieksämäki, Juva

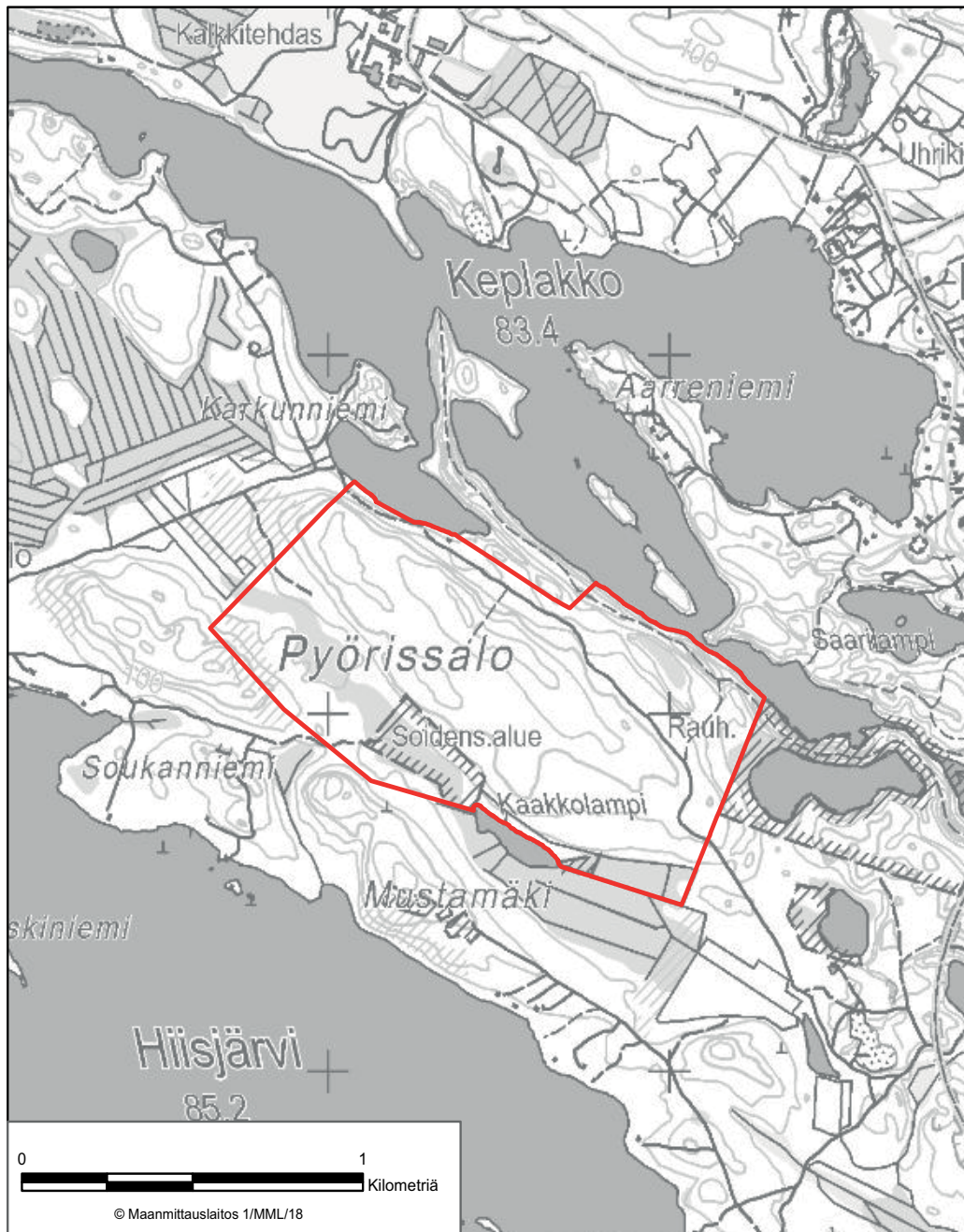






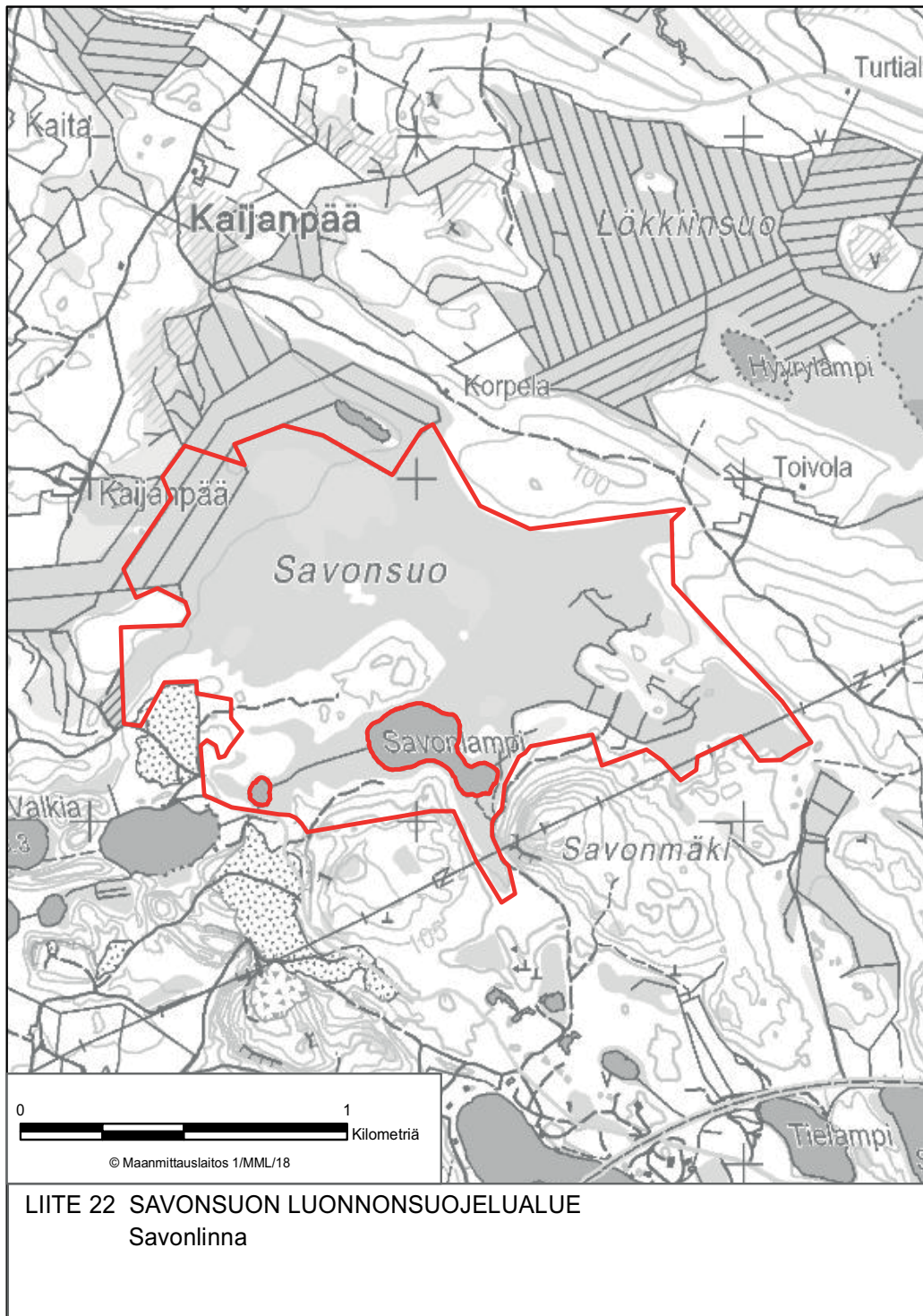
LIITE 18 PUTKILAHDEN-RUSKEAPERÄN LUONNONSUOJELUALUE
Rantasalmi

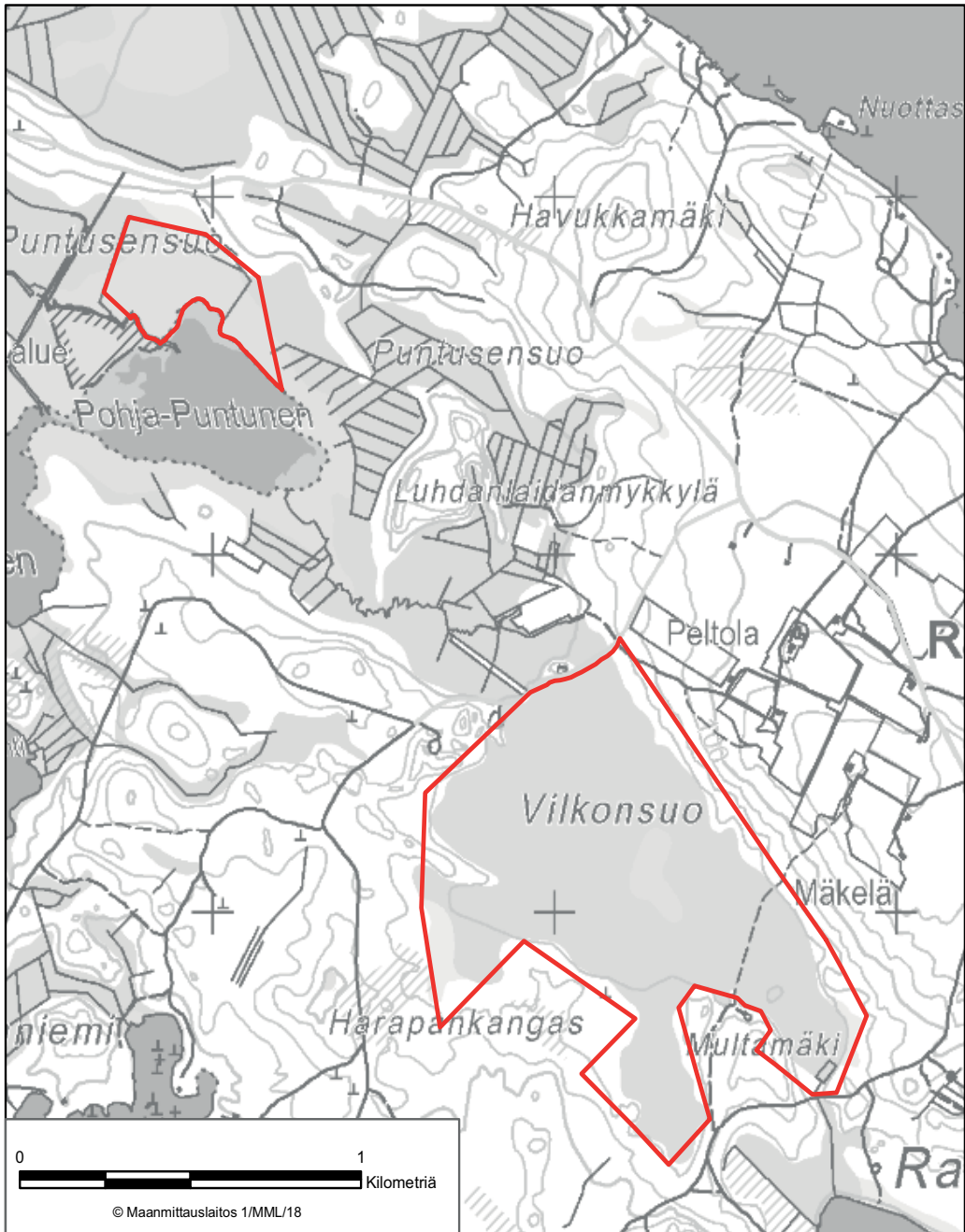




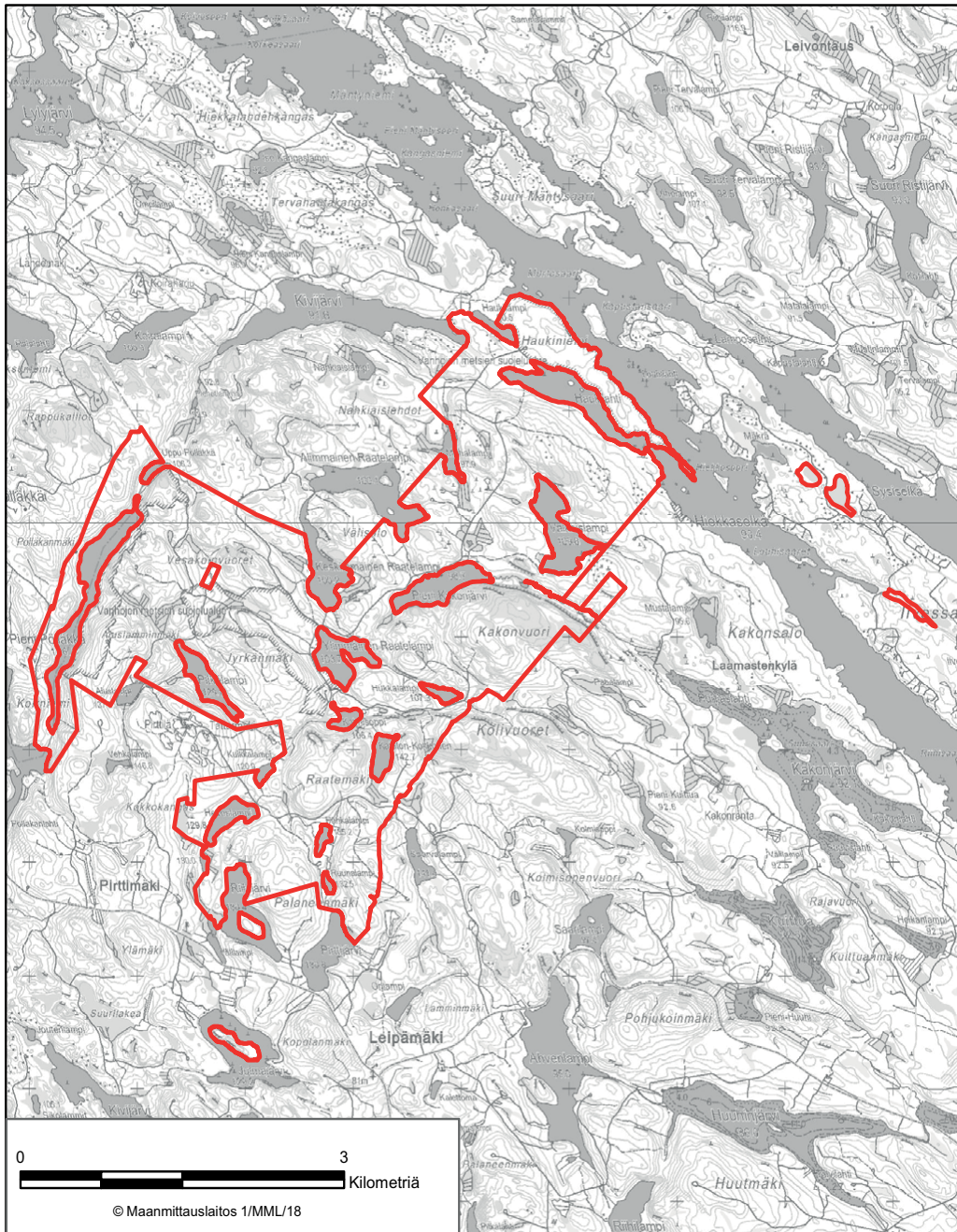
LIITE 20 PYÖRISSALON LUONNONSUOJELUALUE
Savonlinna







LIITE 23 VILKONSUON LUONNONSUOJELUALUE
Savonlinna



LIITE 24 KAKONSALON LUONNONSUOJELUALUE
Savonlinna, Heinävesi

