

# SUOMEN SÄÄDÖSKOKOELMA

Julkaistu Helsingissä 21 päivänä marraskuuta 2019

---

---

1076/2019

## Valtioneuvoston asetus

### Etelä-Karjalan maakunnan luonnonsuojelualueista

Valtioneuvoston päätöksen mukaisesti säädetään luonnonsuojelulain (1096/1996) 17 §:n 1 momentin ja 17 a §:n nojalla, sellaisina kuin ne ovat laissa 58/2011:

1 §

#### *Luonnonsuojelualueiden perustamistarkoitus*

Etelä-Karjalan metsä-, suo-, järvi- ja rantaluonnon suojelemiseksi ja hoitamiseksi ja niiden eliöstön säilyttämiseksi luonnontilaisina ja niiden ekosysteemien häiriöttömän kehityksen turvaamiseksi tai ennalleen saattamiseksi, perinnemaisemien ylläpitämiseksi sekä retkeilyä ja opetusta varten perustetaan luonnonsuojelulain (1096/1996) 10 §:n 1 momentin 3 kohdassa tarkoitetuiksi muiksi luonnonsuojelualueiksi tämän asetuksen 2 §:ssä luetellut alueet.

2 §

#### *Sijainti ja rajat*

Luonnonsuojelualueita ovat seuraavat valtion omistamat alueet, joiden rajat on merkitty punaisella viivalla liitteissä 1–7 oleviin karttoihin:

- 1) Siikalahden luonnonsuojelualue, jonka pinta-ala on noin 446,9 hehtaaria, Parikkalan kunnassa (liite 1);
- 2) Äpätinkankaan luonnonsuojelualue, jonka pinta-ala on noin 105,8 hehtaaria, Rautjärven kunnassa (liite 2);
- 3) Kytösen luonnonsuojelualue, jonka pinta-ala on noin 113,0 hehtaaria, Ruokolahden kunnassa (liite 3);
- 4) Konnunsuon luonnonsuojelualue, jonka pinta-ala on noin 507,1 hehtaaria, Lappeenrannan kaupungissa (liite 4);
- 5) Joussuon luonnonsuojelualue, jonka pinta-ala on noin 183,0 hehtaaria, Lappeenrannan kaupungissa (liite 5);
- 6) Järvenpäänsuon-Hangassaaren luonnonsuojelualue, jonka pinta-ala on noin 158,1 hehtaaria, Lappeenrannan kaupungissa (liite 6);
- 7) Hietamiehen metsän luonnonsuojelualue, jonka pinta-ala on noin 171,3 hehtaaria, Luumäen kunnassa (liite 7).

3 §

#### *Rauhoitussäännökset*

Tällä asetuksella perustettuihin luonnonsuojelualueisiin sovellettavista rauhoitussäännöksistä säädetään luonnonsuojelulain 17 a §:ssä.

Sallittua on kuitenkin:

- 1) hirven metsästys 1 päivästä lokakuuta 31 päivään joulukuuta sekä metsäjäniksen, rusakon ja villisian metsästys 1 päivästä syyskuuta 28 päivään helmikuuta Äpätinkankaan, Kytösen, Konnunsuon, Joussuon, Järvenpäänsuon-Hangassaaren ja Hietamiehenmetsän luonnonsuojelualueilla;
- 2) metson ja teeren metsästys 10 päivästä syyskuuta 31 päivään lokakuuta Äpätinkankaan, Konnunsuon, Joussuon ja Järvenpäänsuon-Hangassaaren luonnonsuojelualueilla;
- 3) sinisorsan, tavin ja telkän metsästys 10 päivästä syyskuuta 31 päivään joulukuuta Konnunsuon ja Joussuon luonnonsuojelualueilla;
- 4) ojien ylläpito ja kunnostus luonnonsuojelualan ulkopuolisten alueiden välttämättömiä kuivatustarpeita varten;
- 5) ratalaissa (110/2007) tarkoitetulla suoja-alueella sekä liikennejärjestelmästä ja maanteistä annetussa laissa (503/2005) tarkoitetulla suoja-alueella tehtävät rautatien ja maantien käytön ja kunnossapidon kannalta välttämättömät toimet;
- 6) sähkölinjan maakaapelin sijoittaminen Siikalahden luonnonsuojelualan poikki kulkevan niin sanotun patotien varteen.

4 §

*Voimaantulo*

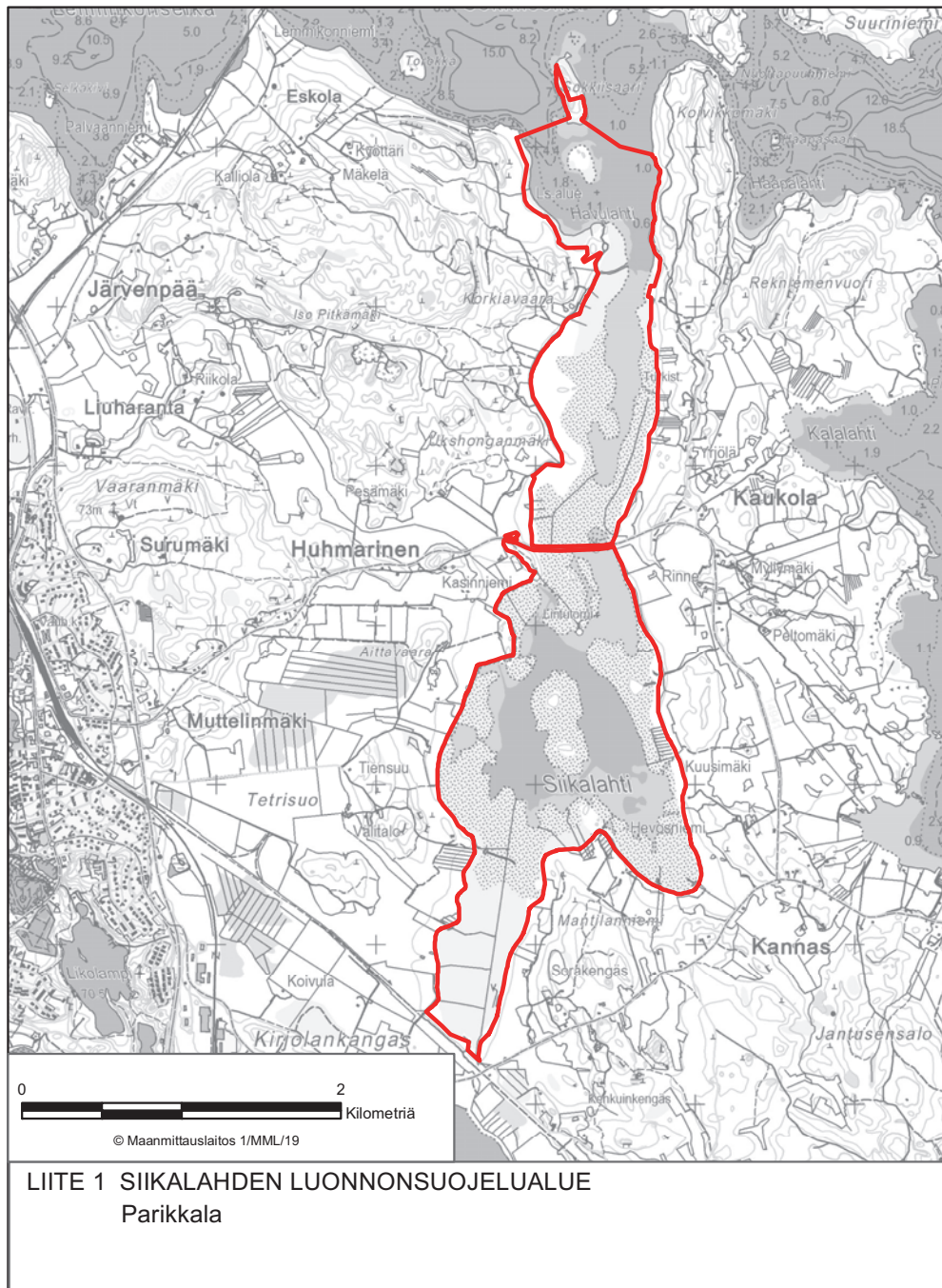
Tämä asetus tulee voimaan 1 päivänä joulukuuta 2019

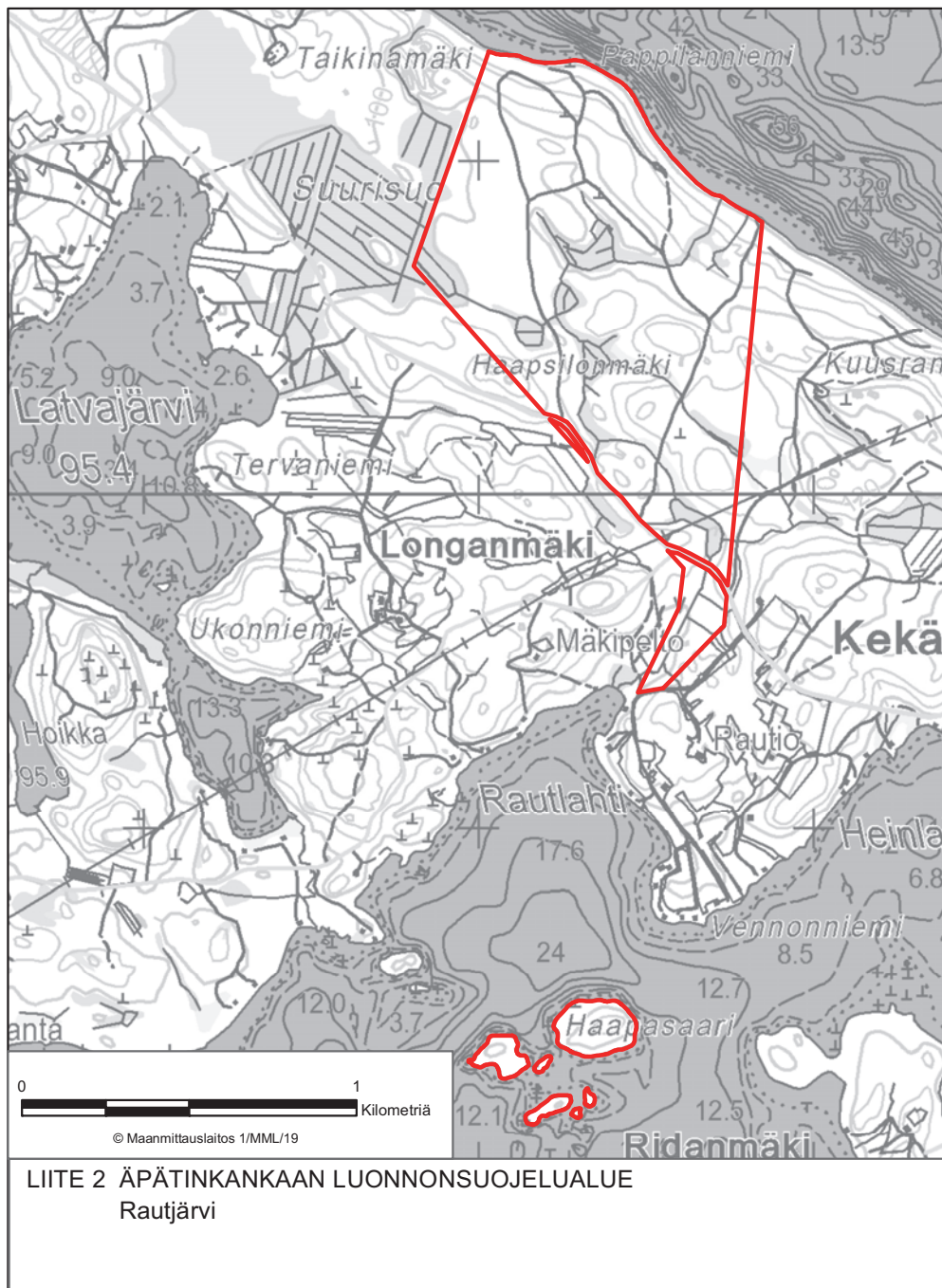
Tämän asetuksen voimaan tullessa voimassa olevien metsästysvuokrasopimusten mukainen metsästys saa jatkua helmikuun 28 päivään 2021.

Helsingissä 14 päivänä marraskuuta 2019

Ympäristö- ja ilmastoministeri Krista Mikkonen

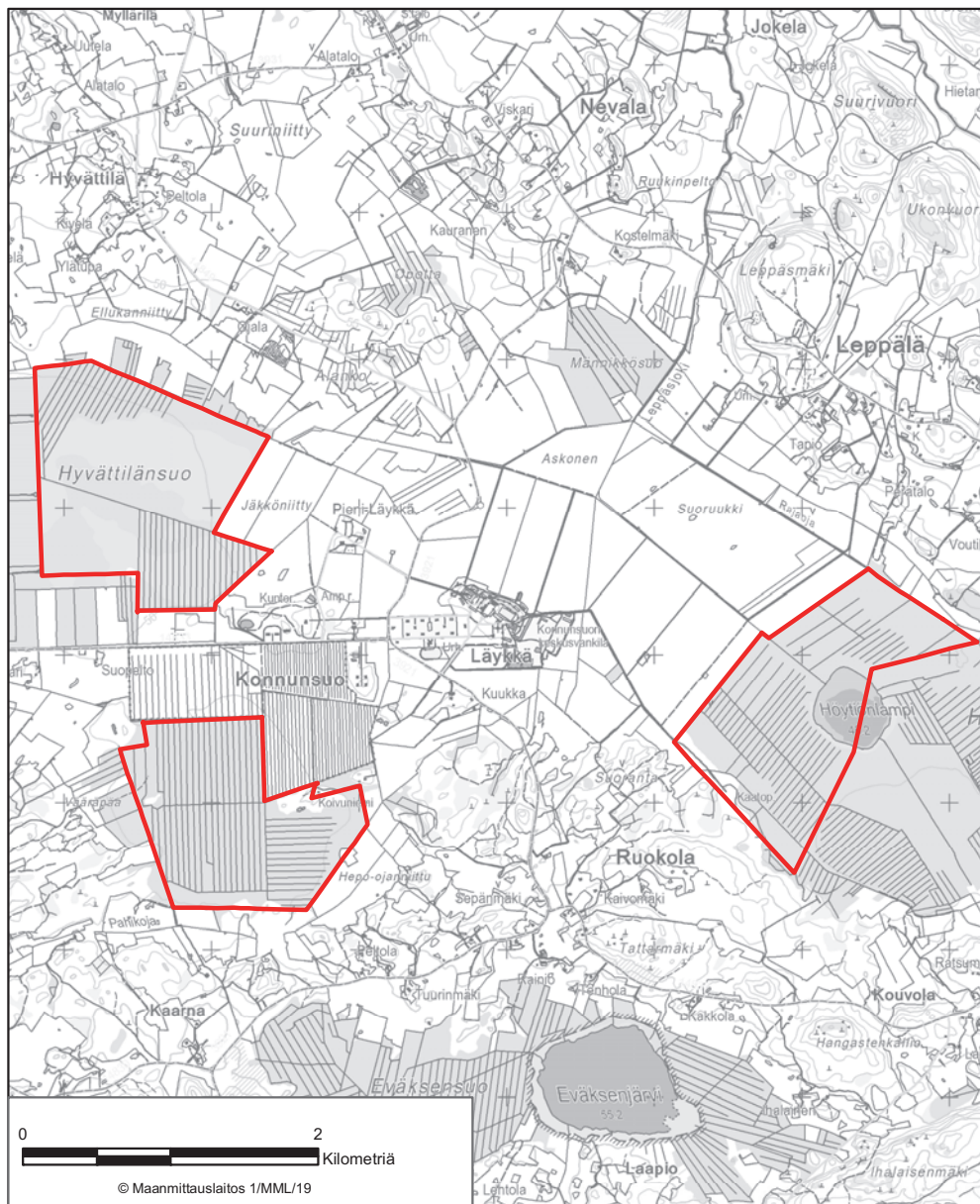
Lainsäädäntöneuvos Heikki Korpelainen











LIITE 4 KONNUNSUON LUONNONSUOJELUALUE  
Lappeenranta

