

FINLANDS FÖRFATTNINGSSAMLING

Utgiven i Helsingfors den 20 april 2021

320/2021

Jord- och skogsbruksministeriets förordning om godkännande av vattenbruksanläggningar och om djurhälsokrav vid förflyttning av vattenlevande djur inom landet

I enlighet med jord- och skogsbruksministeriets beslut föreskrivs med stöd av 43 § 4 mom., 44 § 2 mom. och 51 § 2 mom. i lagen om djursjukdomar (76/2021):

1 kap.

Allmänna bestämmelser

1 §

Tillämpningsområde

Denna förordning innehåller bestämmelser om

- 1) riskbedömning och maximala tillåtna mängder vattenbruksdjur avsedda att användas som livsmedel vid tillämpning av de undantag i fråga om godkännande av vattenbruksanläggningar som anges i 43 § 2 mom. i lagen om djursjukdomar (76/2021),
- 2) undantag från kraven avseende djurhälsointyg vid förflyttningar av vattenlevande djur inom landet,
- 3) sjukdomsförebyggande åtgärder vid förflyttning av vilda vattenlevande djur från en livsmiljö till en annan.

2 §

Definitioner

I denna förordning avses med

- 1) *laxfiskar* vattenlevande djur som hör till familjen *Salmonidae*, och
- 2) *inlandsvattenområde* i finskt territorium ingående sjöar, tjärnar, sådana delar av älvar och älvmyrningar dit vandringsfisk från havsområdet inte kan vandra eller dit den kan vandra bara genom att passera minst två vandringshinder, samt anläggningar som tar vatten från de nämnda vattenområdena eller som använder enbart grundvatten eller smältvatten.

Vad som föreskrivs om fiskar i denna förordning avser också könsceller från fiskar.

I denna förordning gäller även de definitioner som anges i 3 § i lagen om djursjukdomar och artikel 4 i EU:s djurhälsoförordning.

3 §

Bedömning av risken vid undantag från kravet på godkännande av anläggningar

På en anläggning ska det anses finnas en sådan risk som avses i 43 § 3 mom. i lagen om djursjukdomar om anläggningen finns i något av de områden som anges i bilaga 1 och laxfiskar flyttas till anläggningen från en plats utanför området, med undantag för förflyttningar från anläggningar som tar vatten från samma i bilaga 1 angivna område.

4 §

Maximala tillåtna mängder vattenbruksdjur avsedda att användas som livsmedel vid undantag från kravet på godkännande av anläggningar

Det undantag enligt 43 § 3 mom. i lagen om djursjukdomar och i artikel 176.2 a i Europaparlamentets och rådets förordning (EU) 2016/429 om överförbara djursjukdomar och om ändring och upphävande av vissa akter med avseende på djurhälsa ("djurhälso-lag"), nedan *EU:s djurhälsoförordning*, från kravet på godkännande som gäller sådana vattenbruksanläggningar som producerar små mängder vattenbruksdjur för användning som livsmedel direkt för slutkonsumenten eller lokala detaljhandelsföretag tillämpas på vattenbruksanläggningar som producerar högst 2000 kilogram vattenbruksdjur per år för användning som livsmedel eller högst 2000 stycken kräftor per år för användning som livsmedel.

Undantaget kan inte tillämpas om anläggningen är förenad med risk av en sådan orsak som avses i 3 §.

5 §

Undantag från kraven avseende djurhälsointyg vid förflyttningar av vattenlevande djur inom landet

Vattenlevande djur får flyttas inom Finlands gränser utan ett sådant djurhälsointyg som avses i artiklarna 208 och 209 i EU:s djurhälsoförordning. Både avsändare och mottagare av vattenlevande djur ska ha en uppdaterad journal över förflyttningar och över dödligheten för de vattenlevande djuren, och uppgifter ur journalen ska utan dröjsmål sändas till djurhälsomyndigheten på dennes begäran. Förflyttningar som sker utan djurhälsointyg ska avbrytas omedelbart om det upptäcks att detta krav inte iakttas.

6 §

Sjukdomsförebyggande åtgärder vid förflyttning av vilda vattenlevande djur från en livsmiljö till en annan

När vilda vattenlevande djur flyttas till ett inlandsvattenområde från vatten som inte utgör ett inlandsvattenområde ska aktören genom okulärbesiktning säkerställa att de vattenlevande djur som ska flyttas är friska och livskraftiga och att dödligheten bland de grupper av djur som flyttas inte är förhöjd. Aktören ska dessutom utföra lämpliga riskreducerande åtgärder och behövliga undersökningar på de vattenlevande djuren för att säkerställa att förflyttningen inte medför någon betydande risk för spridning av sjukdomar i kategori d till vattenlevande djur på destinationsplatsen. Vid bedömningen av vilka åtgärder och undersökningar som behövs och är ändamålsenliga är särskilt resultaten av de undersökningar som redan gjorts på det aktuella beståndet av vattenlevande djur med tanke på sjukdomen i fråga, de vattenlevande djurens hälsa i vandringsområdet och i synnerhet i närheten av fångstområdet samt de vilda bestånd av vattenlevande djur och de vattenbruksanläggningar som finns på destinationsplatsen. Aktören ska senast tre månader före förflyttningen meddela de riskreducerande åtgärderna och undersökningarna till regionförvaltnings-

320/2021

verket, som i egenskap av sådan behörig myndighet på destinationsplatsen som avses i artikel 200.3 i EU:s djurhälsöförordning kan bestämma om eventuella ytterligare undersökningar.

7 §

Ikraftträdande

Denna förordning träder i kraft den 21 april 2021.

Helsingfors den 13 april 2021

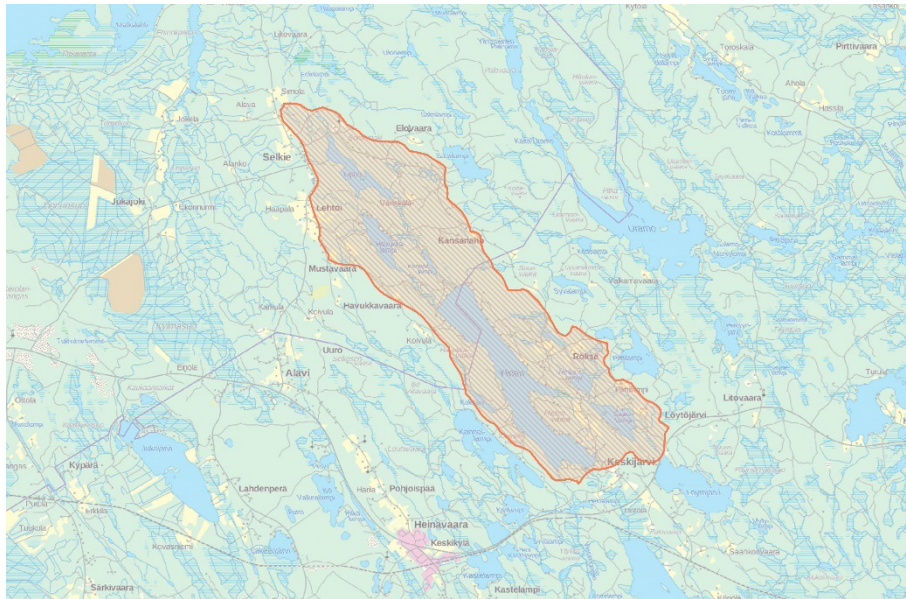
Jord- och skogsbruksminister Jari Leppä

Konsultativ tjänsteman Kajsa Hakulin

Områden i vilka undantag från kravet avseende godkännande av vattenbruksanläggningar inte kan tillämpas på grund av betydande risk

Bakgrundskarta © Lantmäteriverket 2021

1. Del 1.034 (Ylinens avrinningsområde) av Jänisjokis huvudvattendrag

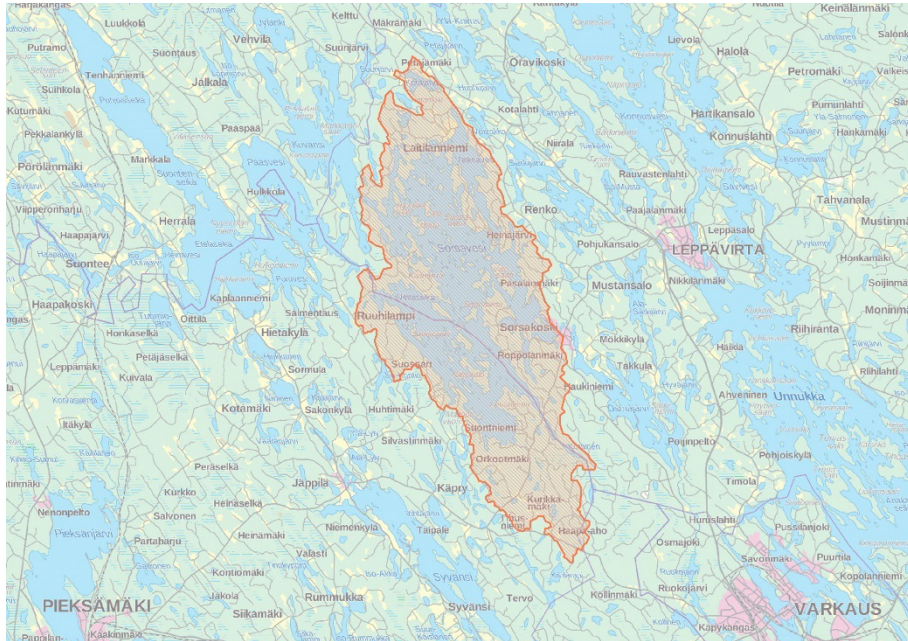


2. Av Vuoksens huvudvattendrag

del 4.229 Rajajokis avrinningsområde och del 4.29 Ylä-Enovesis avrinningsområde



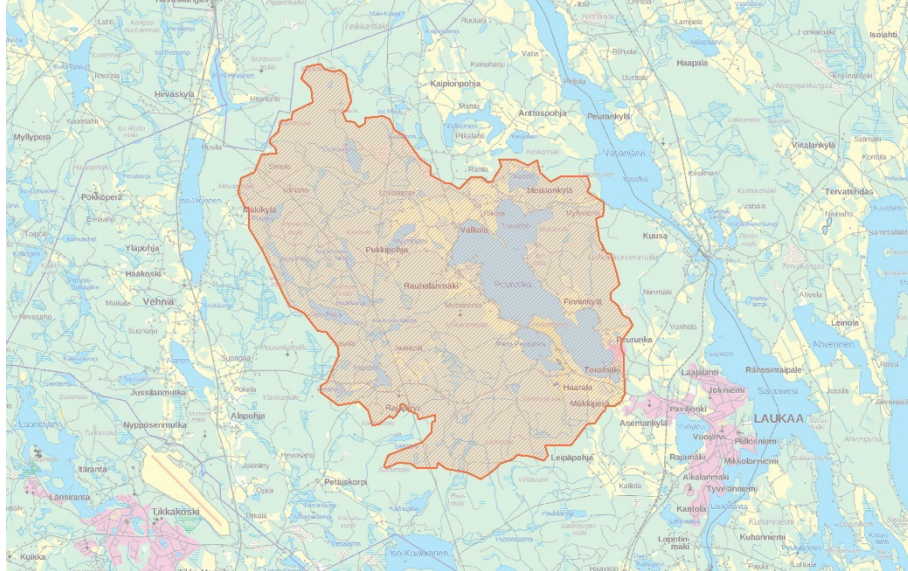
del 4.263 Sorsavesis område



del 4.333 Uilonpuros avrinningsområde



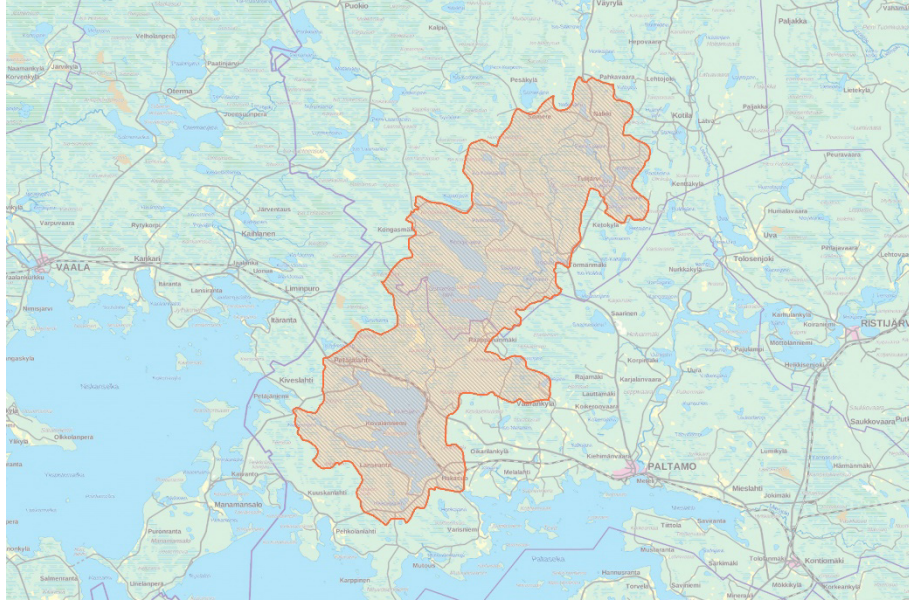
3. Av Kymmene älvs huvudvattendrag
del 14.333 Peurunkas avrinningsområde



del 14.37 Kuuhanavesis vattenområde



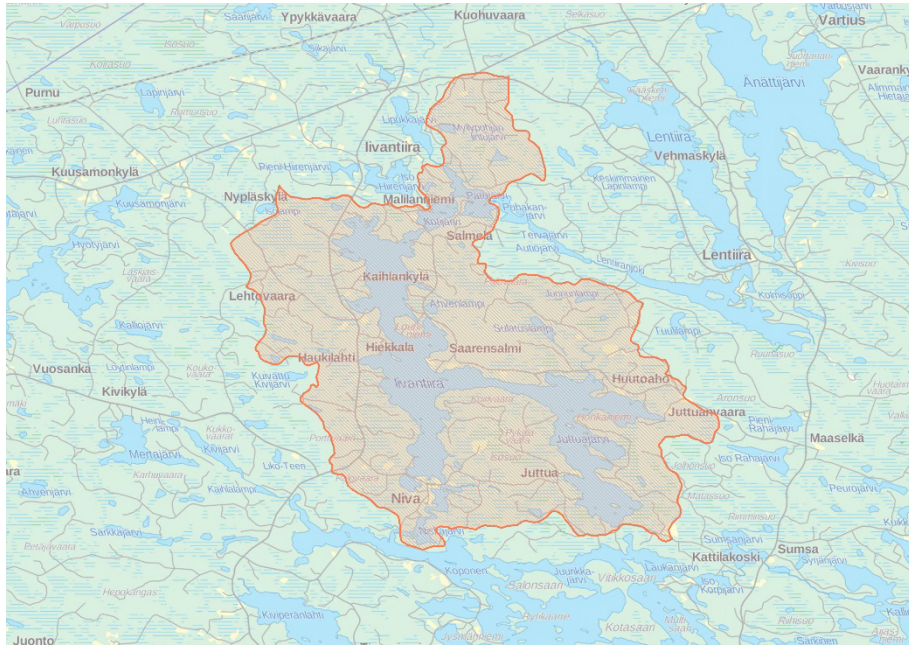
4. Av Ule älvs huvudvattendrag
del 59.35 Kivesjärvis avrinningsområde



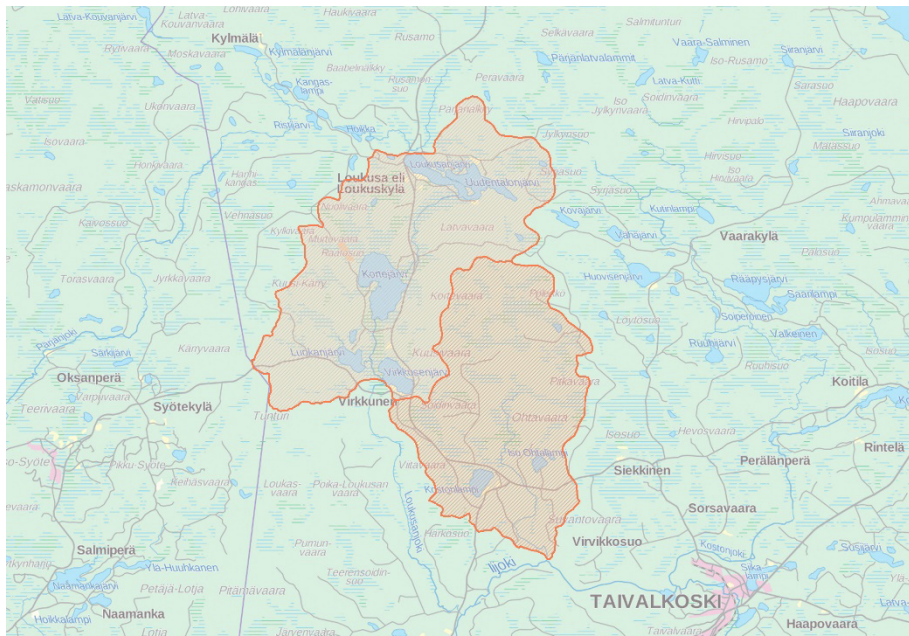
del 59.85 Tipasjokis avrinningsområde



del 59.922 Iivantiira-Juttuajärvis område



5. Del 61.232 (Otsaojas avrinningsområde) och 61.272 (Virkkusenjärvis avrinningsområde) av Ijo älvs huvudvattendrag



6. Del 71.2 (Paatari-Mutusjärvis område), 71.3 (Vaskojokis avrinningsområde), 71.7 (Menesjokis avrinningsområde), 71.8 (Lemmenjokis avrinningsområde) och 71.9 (Kaamasjokis avrinningsområde) av Pasvik älvs huvudvattendrag

