

FINLANDS FÖRFATTNINGSSAMLING

Utgiven i Helsingfors den 21 april 2021

332/2021

Statsrådets förordning om naturskyddsområden i landskapet Nyland

I enlighet med statsrådets beslut föreskrivs med stöd av 17 § 1 mom. och 17 a § i naturvårdslagen (1096/1996), sådana de lyder i lag 58/2011:

1 §

Syftet med inrättandet av naturskyddsområden

För att i landskapet Nyland bevara representativa myrars, fågelrika vattens, lundars, gamla skogars samt havs- och skärgårdsnaturens organismer i naturtillstånd och för att trygga eller återställa den ostörda utvecklingen av deras ekosystem, för att främja skärgårdskultur, för att bevara traditionella landskap samt för friluftsliv, undervisning och forskning inrättas de områden som avses i 2 § som sådana övriga naturskyddsområden som avses i 17 § i naturvårdslagen (1096/1996).

2 §

Läge och gränser

Naturskyddsområden är följande statsägda områden, vilkas gränser har märkts ut med en röd linje på kartorna i bilagorna 1–29:

- 1) naturskyddsområdet i Stormossens urskogsområde som omfattar ett område på cirka 151,4 hektar i Hangö stad (bilaga 1),
- 2) Tåktbuktens och Svanvikens naturskyddsområde som omfattar ett område på cirka 153,5 hektar i Hangö stad (bilaga 2),
- 3) Kurkisuo naturskyddsområde som omfattar ett område på cirka 327,9 hektar i Hyvinge stad (bilaga 3),
- 4) Petkelsuo naturskyddsområde som omfattar ett område på cirka 283,4 hektar i Hyvinge stad och Nurmijärvi kommun (bilaga 4),
- 5) Usmi naturskyddsområde som omfattar ett område på cirka 271,2 hektar i Hyvinge stad (bilaga 5),
- 6) Bjurs naturskyddsområde som omfattar ett område på cirka 334,6 hektar i Ingå kommun (bilaga 6),
- 7) Stormossens naturskyddsområde i Ingå som omfattar ett område på cirka 110,0 hektar i Ingå kommun (bilaga 7),
- 8) Keihässuo naturskyddsområde som omfattar ett område på cirka 129,4 hektar i Högfors stad och Loppi kommun (bilaga 8),
- 9) naturskyddsområdet i de gamla skogarna vid Finnträsk som omfattar ett område på cirka 149,1 hektar i Kyrksläpps kommun (bilaga 9),
- 10) Medvastö-Stormossens naturskyddsområde som omfattar ett område på cirka 447,6 hektar i Kyrksläpps kommun (bilaga 10),

- 11) Saltfjärdens naturskyddsområde som omfattar ett område på cirka 135,8 hektar i Kyrksläpps kommun (bilaga 11),
- 12) naturskyddsområdet i skogen vid Lakimäki som omfattar ett område på cirka 141,5 hektar i Lojo stad (bilaga 12),
- 13) Abborforsvikens naturskyddsområde som omfattar ett område på cirka 186,3 hektar i Lovisa stad (bilaga 13),
- 14) naturskyddsområdet Kivilammisuo-Pitkästenjärvet som omfattar ett område på cirka 215,3 hektar i Mäntsälä kommun och Hyvinge stad (bilaga 14),
- 15) Kotojärvi-Isosuo naturskyddsområde som omfattar ett område på cirka 349,6 hektar i Mäntsälä kommun (bilaga 15),
- 16) Metsäkulma naturskyddsområde som omfattar ett område på cirka 152,9 hektar i Mäntsälä kommun (bilaga 16),
- 17) naturskyddsområdet Klaukkalan Isosuo som omfattar ett område på cirka 150,6 hektar i Nurmijärvi kommun (bilaga 17),
- 18) Lampisuo naturskyddsområde som omfattar ett område på cirka 122,2 hektar i Borgnäs kommun (bilaga 18),
- 19) naturskyddsområdet för öarna i Bromarv som omfattar ett område på cirka 291,5 hektar i Raseborgs stad (bilaga 19),
- 20) Lassilaskärrets naturskyddsområde som omfattar ett område på cirka 110,3 hektar i Raseborgs stad (bilaga 20),
- 21) naturskyddsområdet för områdena kring Lojo sjö som omfattar ett område på cirka 195,6 hektar i Raseborgs stad och Lojo stad (bilaga 21),
- 22) naturskyddsområdet för våtmarkerna kring Långån som omfattar ett område på cirka 105,0 hektar i Raseborgs stad (bilaga 22),
- 23) Läppträskets naturskyddsområde som omfattar ett område på cirka 206,5 hektar i Raseborgs stad (bilaga 23),
- 24) naturskyddsområdet för Ekenäs kust som omfattar ett område på cirka 130,7 hektar i Raseborgs stad och Hangö stad (bilagorna 24, 24a),
- 25) naturskyddsområdet för mossarna i Box som omfattar ett område på cirka 167,9 hektar i Sibbo kommun och Borgå stad (bilaga 25),
- 26) Kummelbergens naturskyddsområde som omfattar ett område på cirka 193,0 hektar i Sibbo kommun och Borgnäs kommun (bilaga 26),
- 27) naturskyddsområdet i gammelskogen i Rörstrand som omfattar ett område på cirka 343,4 hektar i Sibbo kommun (bilaga 27),
- 28) naturskyddsområdet Hannun aarnio som omfattar ett område på cirka 190,9 hektar i Sjundea kommun (bilaga 28),
- 29) naturskyddsområdet för kärren, lundarna och de gamla skogarna i Västra som omfattar ett område på cirka 135,7 hektar i Vanda stad och Esbo stad samt i Nummijärvi kommun (bilaga 29).

3 §

Fridlysningsbestämmelser

Bestämmelser om de fridlysningsbestämmelser som ska tillämpas på naturskyddsområden som inrättats genom denna förordning finns i 17 a § i naturvårdslagen.

Med avvikelse från vad som anges i de fridlysningsbestämmelser som avses i 1 mom. är följande åtgärder tillåtna:

- 1) jakt på vildsvin från och med den 10 oktober till och med den 31 mars på de naturskyddsområden som nämns i 2 §, med undantag för Bjurs naturskyddsområde och Läppträskets naturskyddsområde,
- 2) jakt på älg från och med den 10 oktober till och med den 10 januari på naturskyddsområdet i de gamla skogarna vid Finnträsk, Stormossens naturskyddsområde i Ingå, Lam-

pisuo naturskyddsområde, naturskyddsområdet för våtmarkerna kring Långån, Kotojärvi-Isosuo naturskyddsområde, Metsäkulma naturskyddsområde och naturskyddsområdet i Stormossens urskogsområde samt på de delar av naturskyddsområdet för Ekenäs kust som märkts ut på bilaga 24a, på de delar av Kurkisuo naturskyddsområdet som märkts ut på bilaga 3 och de delar av Abborforsvikens naturskyddsområde som märkts ut på bilaga 13,

3) jakt på mink och mårhund från och med den 10 september till och med den 31 mars på Kotojärvi-Isosuo naturskyddsområde, Läppträskets naturskyddsområde, Tåktbuktens och Svanvikens naturskyddsområde och Saltfjärdens naturskyddsområde samt på de delar av Abborforsvikens naturskyddsområde som märkts ut på bilaga 13, på de delar av Medvastö-Stormossens naturskyddsområde som märkts ut på bilaga 10,

4) jakt på rådjur från och med den 10 oktober till och med den 10 januari på naturskyddsområdet i de gamla skogarna vid Finnträsk, Stormossens naturskyddsområde i Ingå, Kotojärvi-Isosuo naturskyddsområde, naturskyddsområdet för våtmarkerna kring Långån samt på de delar av naturskyddsområdet för Ekenäs kust som märkts ut på bilaga 24a,

5) underhåll och istandsättning av diken för nödvändiga torrlägningsbehov som avser områden utanför naturskyddsområdet,

6) sådana åtgärder på järnvägars och landsvägars skyddsområden enligt banlagen (110/2007) eller lagen om trafiksystem and landsvägar (503/2005) som är nödvändiga med tanke på användningen eller underhållet av järnvägen eller landsvägen,

7) åtgärder för underhåll av befintliga bryggor på strandtomter som gränsar till naturskyddsområdet på Medvastö-Stormossens naturskyddsområde eller till Tåktbuktens och Svanvikens naturskyddsområde,

8) försvarsmaktens övnings- och utbildningsverksamhet på de delar av naturskyddsområdet i Stormossens urskogsområde och naturskyddsområdet för Ekenäs kust som försvarsmakten har nyttjanderätt till,

9) slutförande av Naturresursinstitutets experiment som gäller utländska trädarter på ön Bergö i naturskyddsområdet för öarna i Bromarv,

10) anläggande av en vattenledning och ett spillvattenavlopp i anslutning till en väg i naturskyddsområdet Hannun aarnio,

11) underhåll och skötsel av det befintliga transportrörsystemet för gas i naturskyddsområdet Kivilamminsuo–Pitkästenjärvet och i naturskyddsområdet Gammelskogen vid Rörstrand.

4 §

Begränsningar i rätten att färdas

Färd och landstigning på följande områden är förbjuden, om inte färden eller landstigningen är nödvändig med tanke på skötseln av området eller forskning:

1) i fråga om Läppträskets naturskyddsområde

a) från och med den 1 april till och med den 31 juli på den del av området som märkts ut på bilaga 25,

b) vid öppet vatten på den del av området som märkts ut på bilaga 25,

2) i fråga om Medvastö-Stormossens naturskyddsområde vid öppet vatten på den del av området som märkts ut på bilaga 10,

3) i fråga om Tåktbuktens och Svanvikens naturskyddsområde vid öppet vatten på den del av området som märkts ut på bilaga 2.

I fråga om förbud och begränsning av färd på naturskyddsområden på grund av försvarsmaktens behov gäller särskilda bestämmelser.

332/2021

5 §

Ikraftträdande

Denna förordning träder i kraft den 13 maj 2021.

Genom denna förordning upphävs

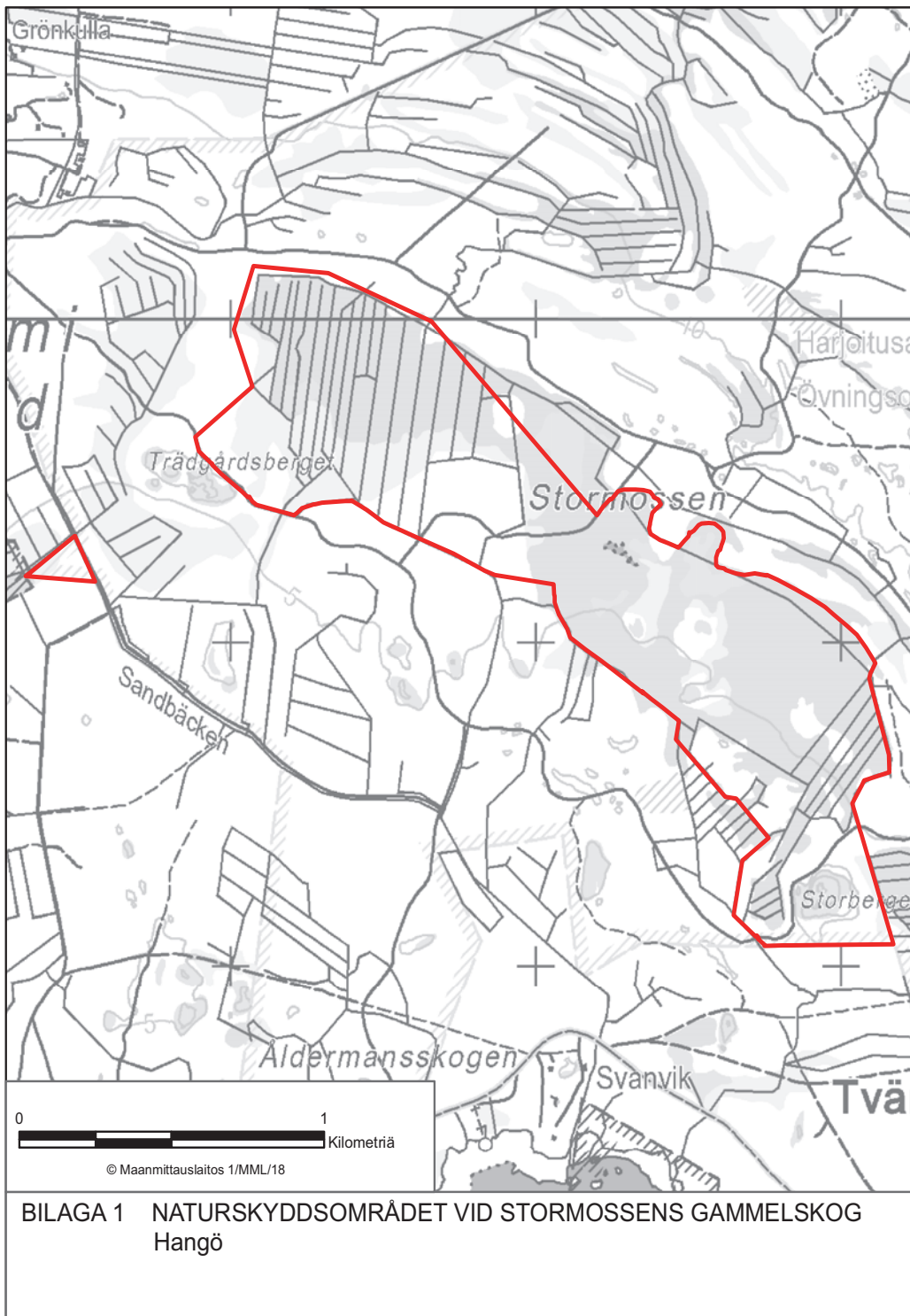
- 1) 1 § 42 punkten i förordningen om avsättande av staten tillhöriga områden till myrskyddsområden (801/1985),
- 2) förordningen om Paipis naturskyddsområde (381/1995),
- 3) 2 § 1 mom. 9 punkten i förordningen om lundskyddsområden (503/1992).

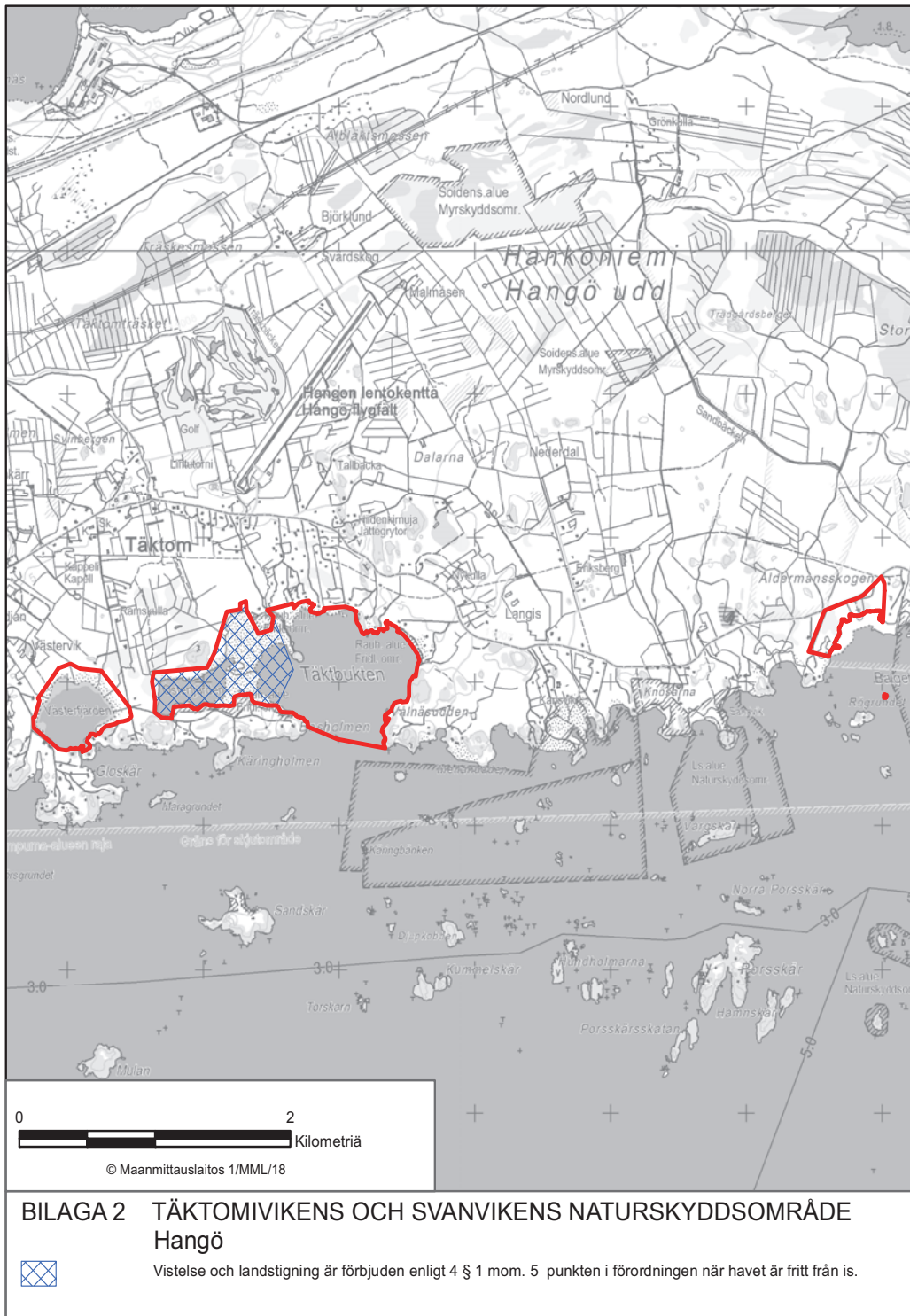
Jakt enligt sådana avtal om jaktarrende som gäller vid ikraftträdandet av denna förordning får trots av som föreskrivs i 3 § fortgå till och med den 28 februari 2022.

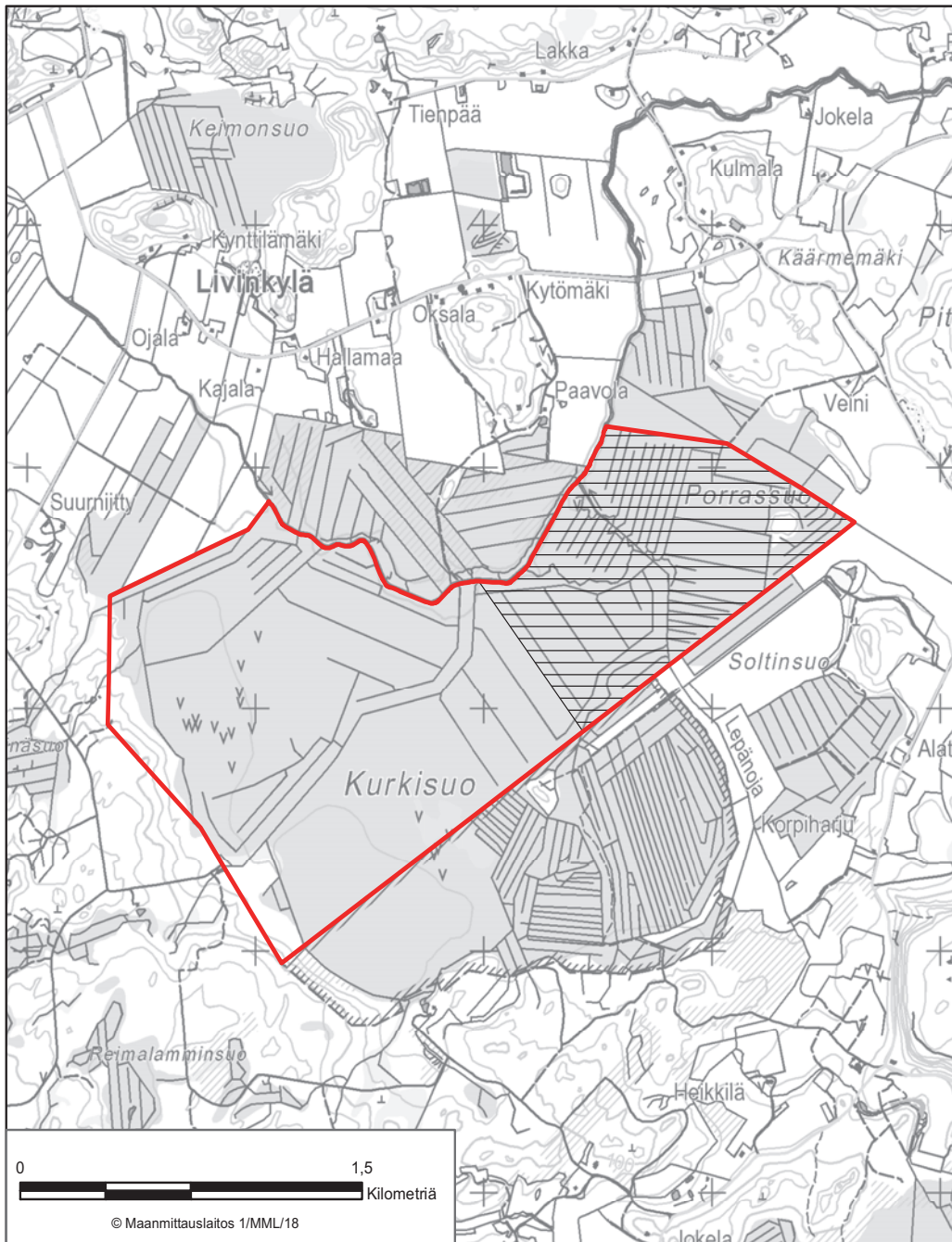
Helsingfors den 15 april 2021

Miljö- och klimatminister Krista Mikkonen

Lagstiftningsråd Johanna Korpi



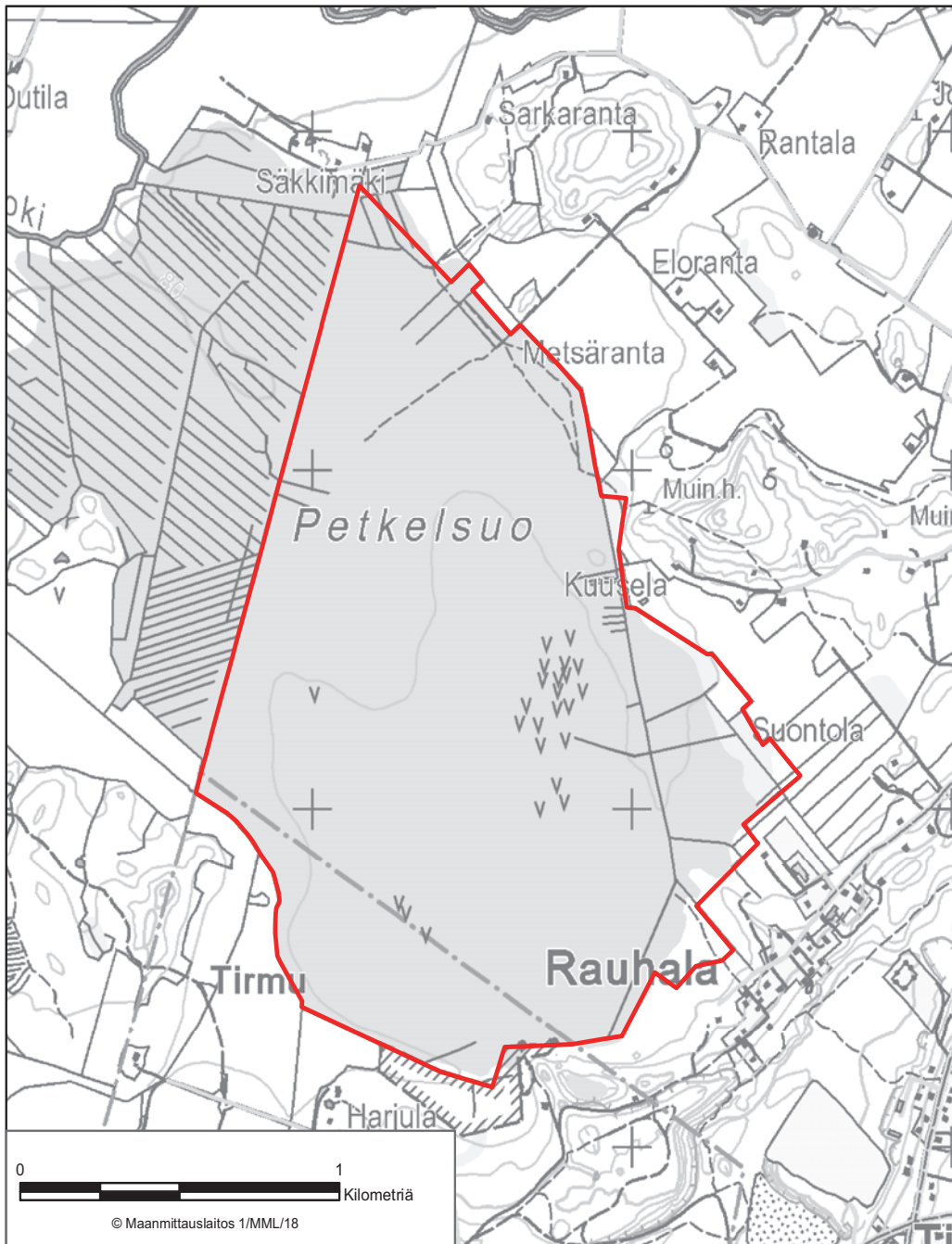




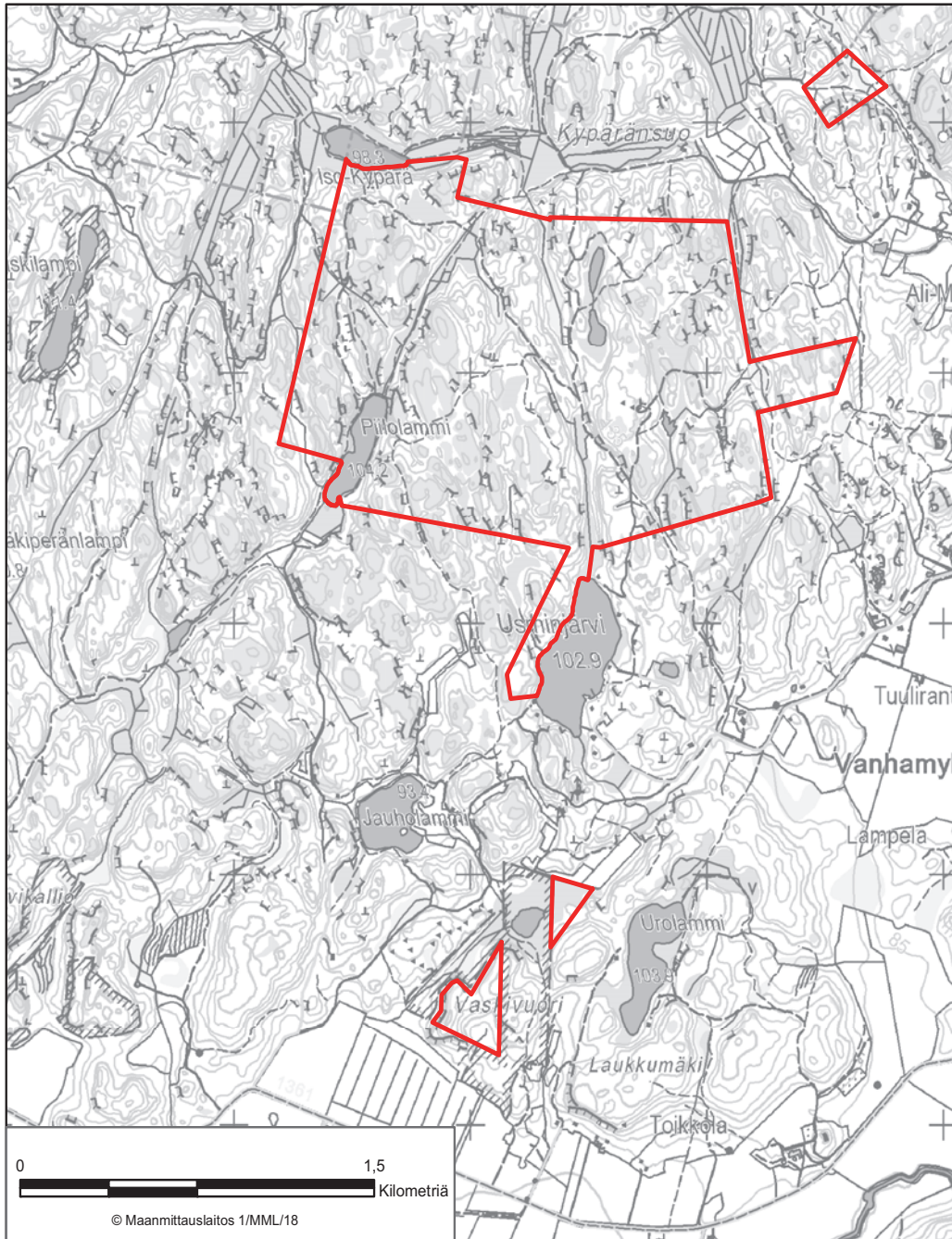
BILAGA 3 KURKISUO NATURSKYDDSSOMRÅDE
Hyvinge



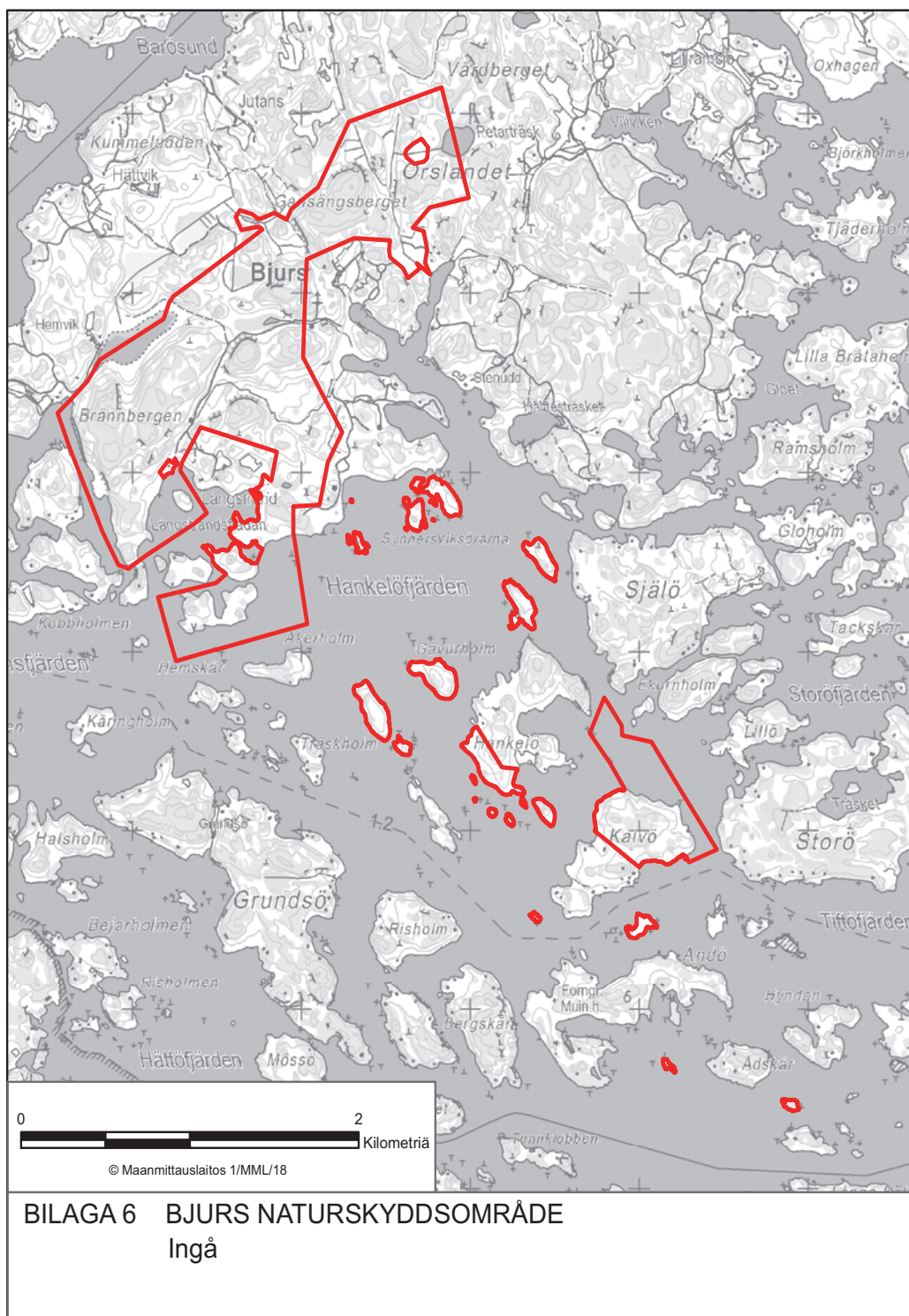
Jakt på älg är tillåten enligt 3 § 2 mom. 2 punkten i förordningen från den 10 oktober till och med den 10 januari.

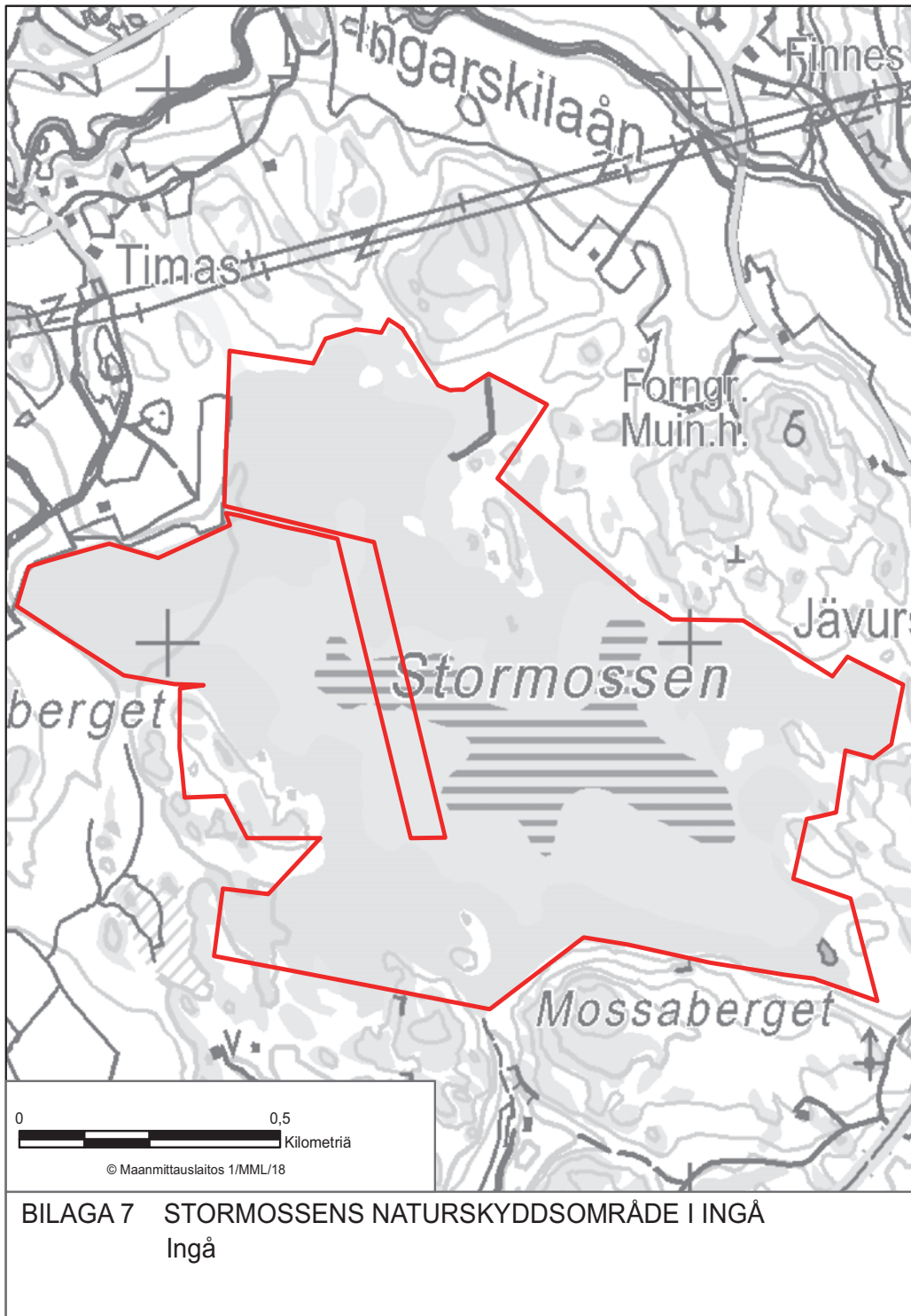


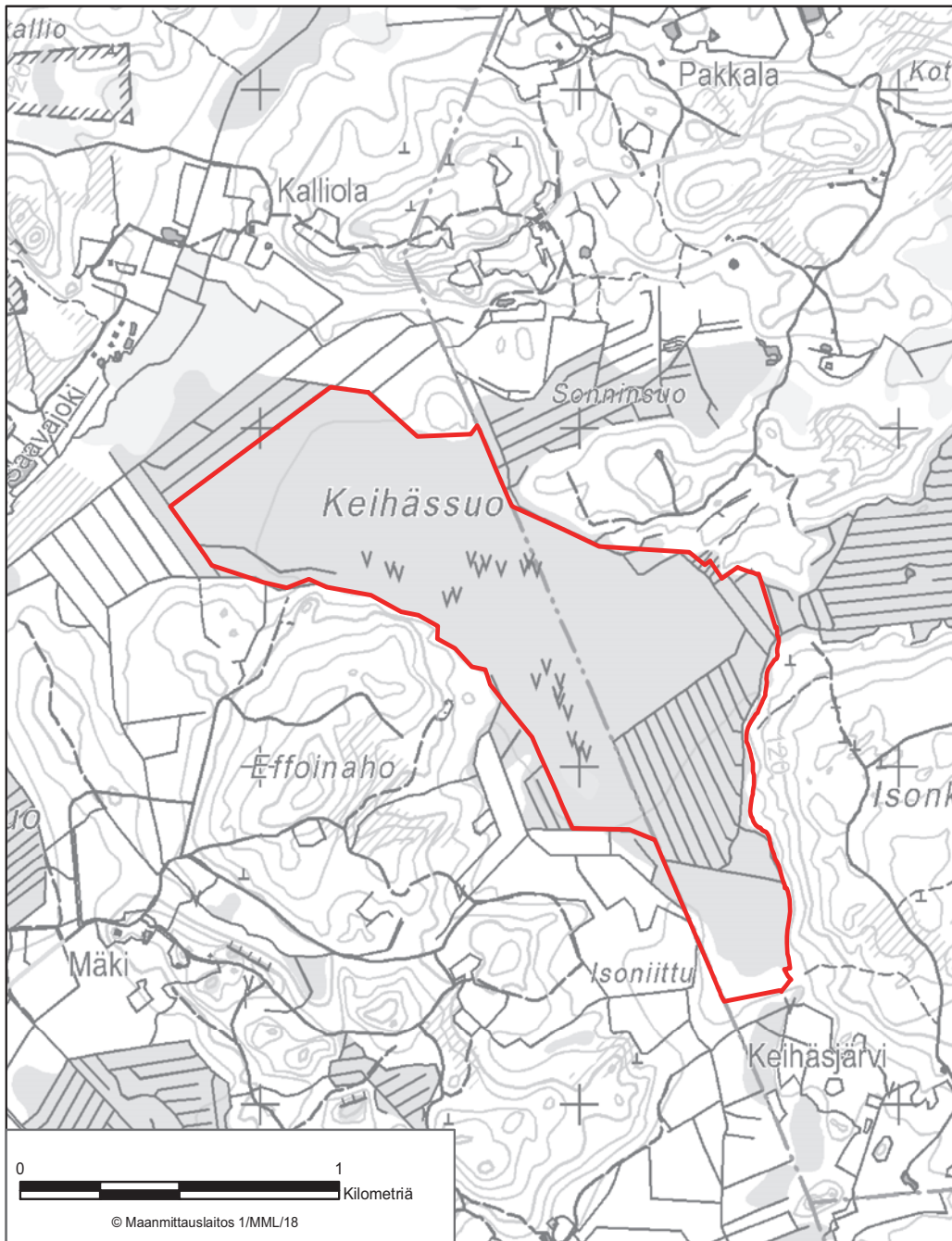
BILAGA 4 PETKELSUO NATURSKYDDSSOMRÅDE
Hyvinge, Nurmijärvi



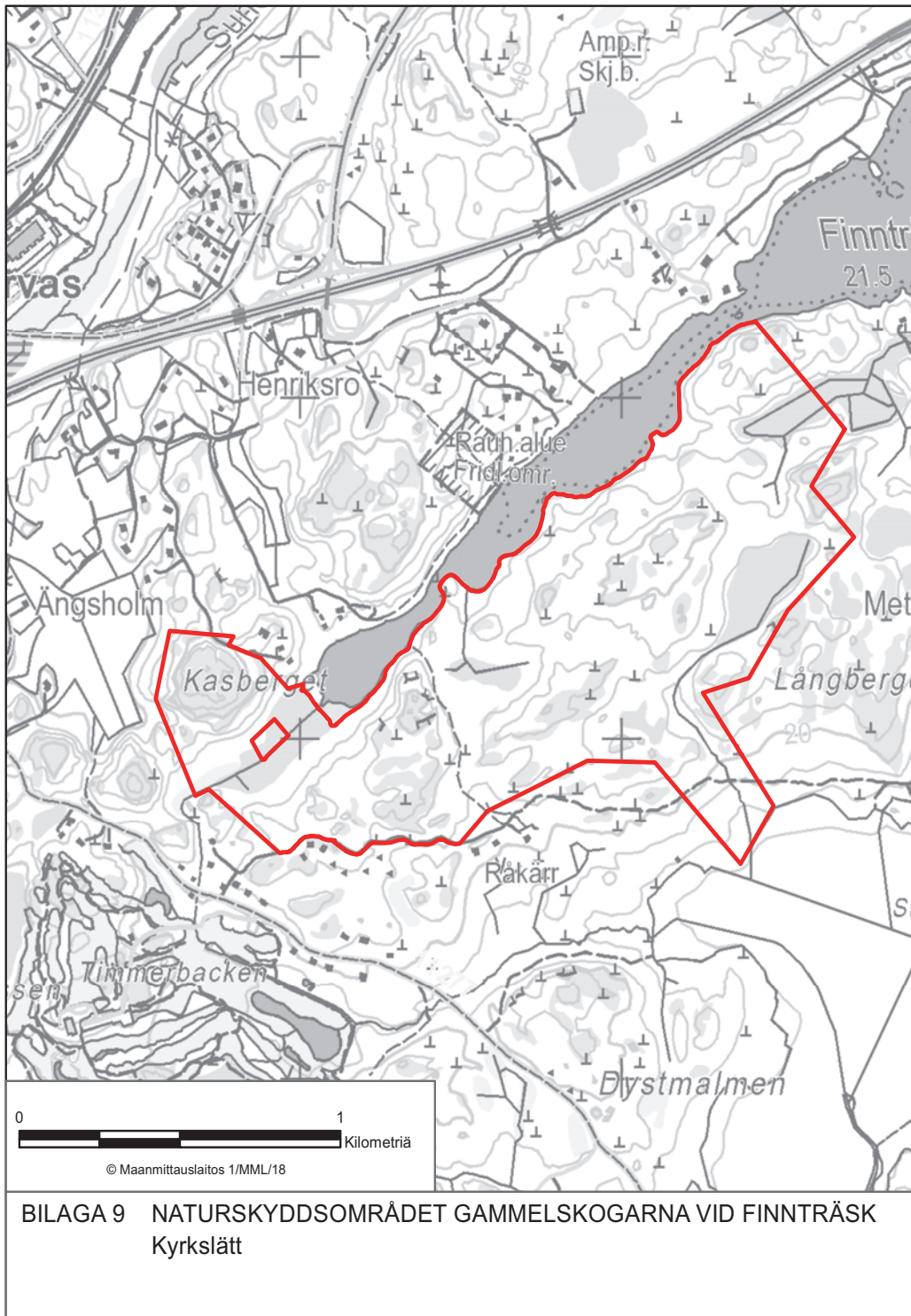
BILAGA 5 USMI NATURSKYDDSSOMRÅDE
Hyvinge, Riihimäki

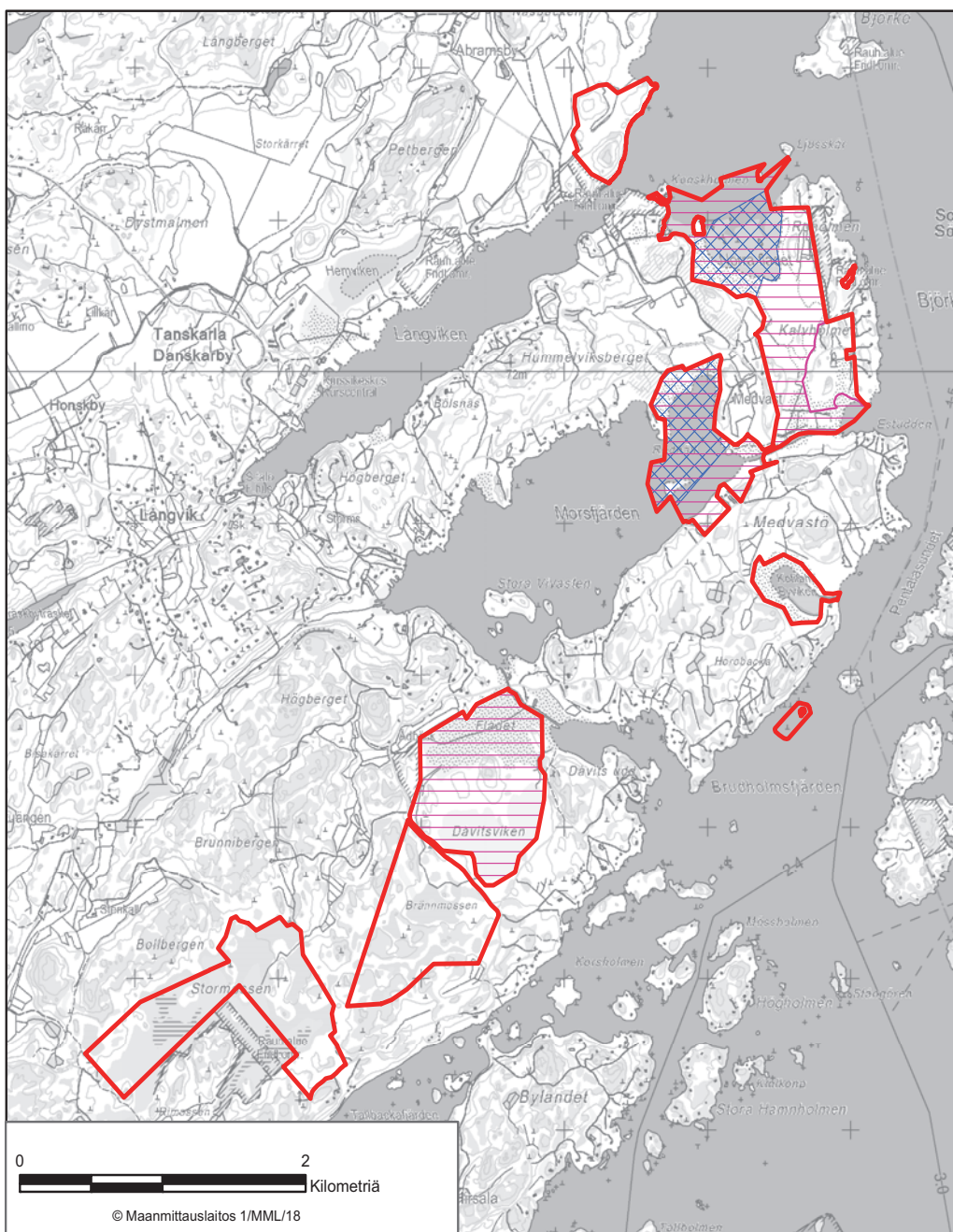






BILAGA 8 KEIHÄSSUO NATURSKYDDSSOMRÅDE
Högfors, Loppis





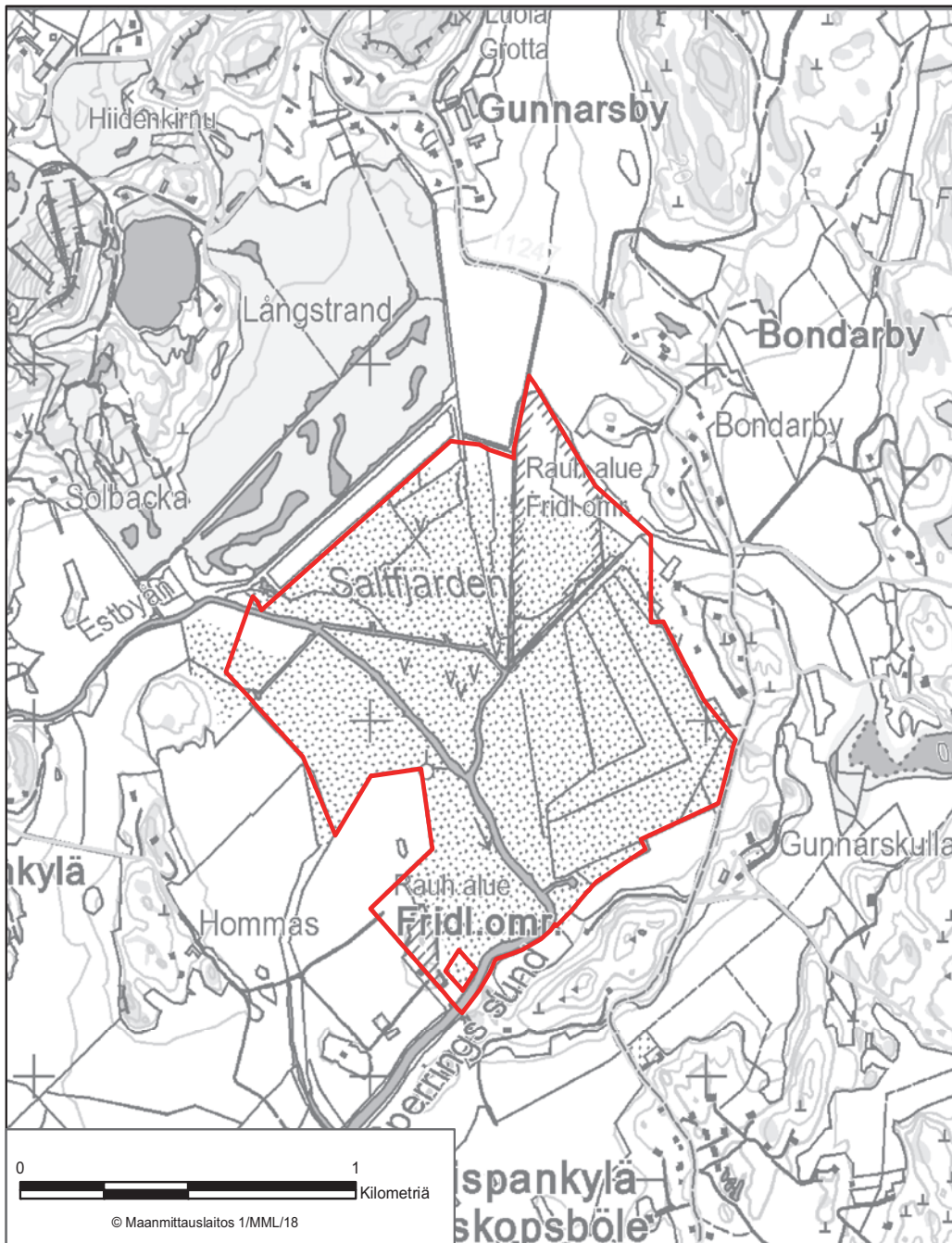
BILAGA 10 MEDVASTÖ-STORMOSSENS NATURSKYDDSOMRÅDE Kyrkslätt

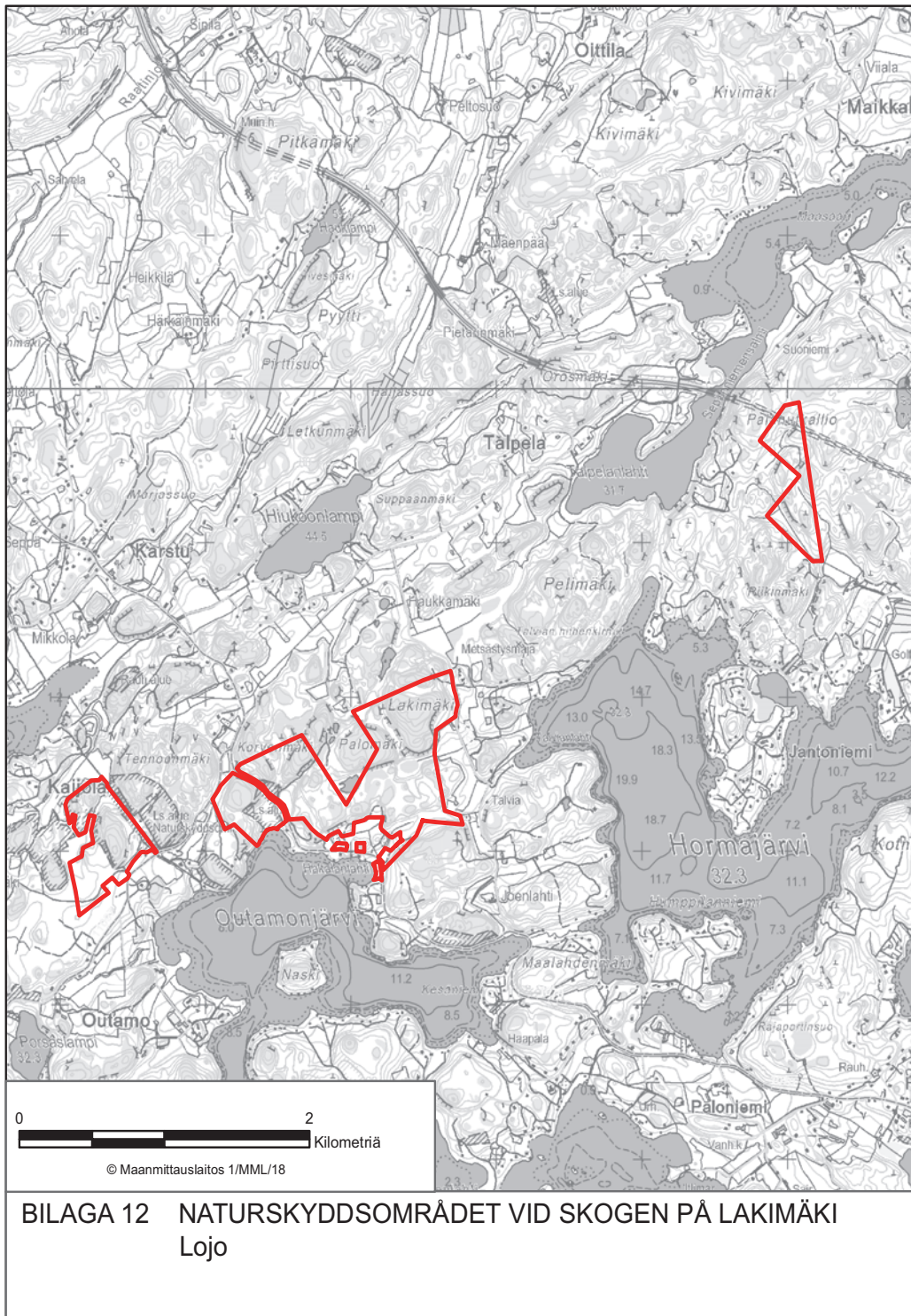


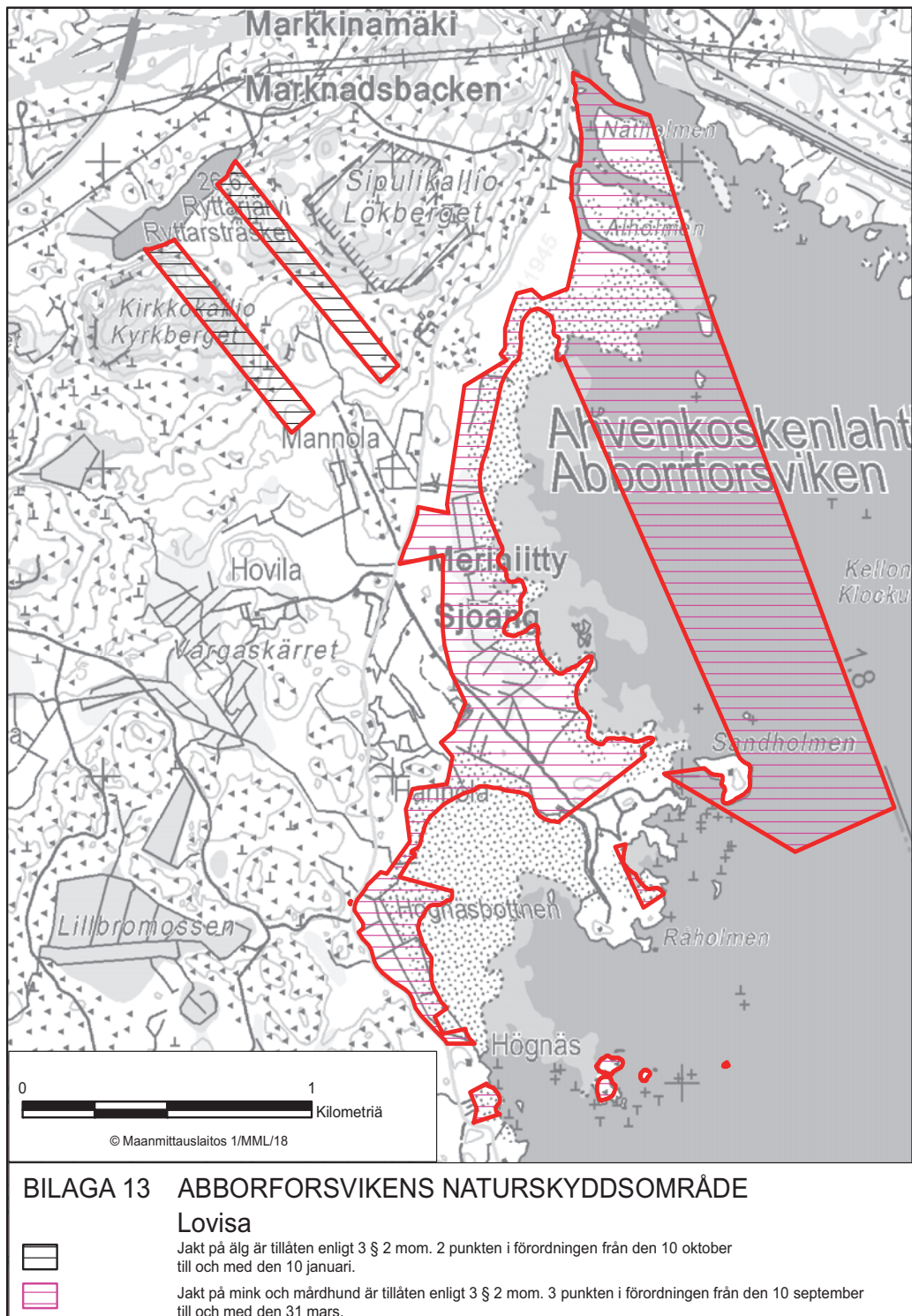
Vistelse och landstigning är förbjuden enligt 4 § 1 mom. 2 punkten i förordningen när havet är fritt från is.

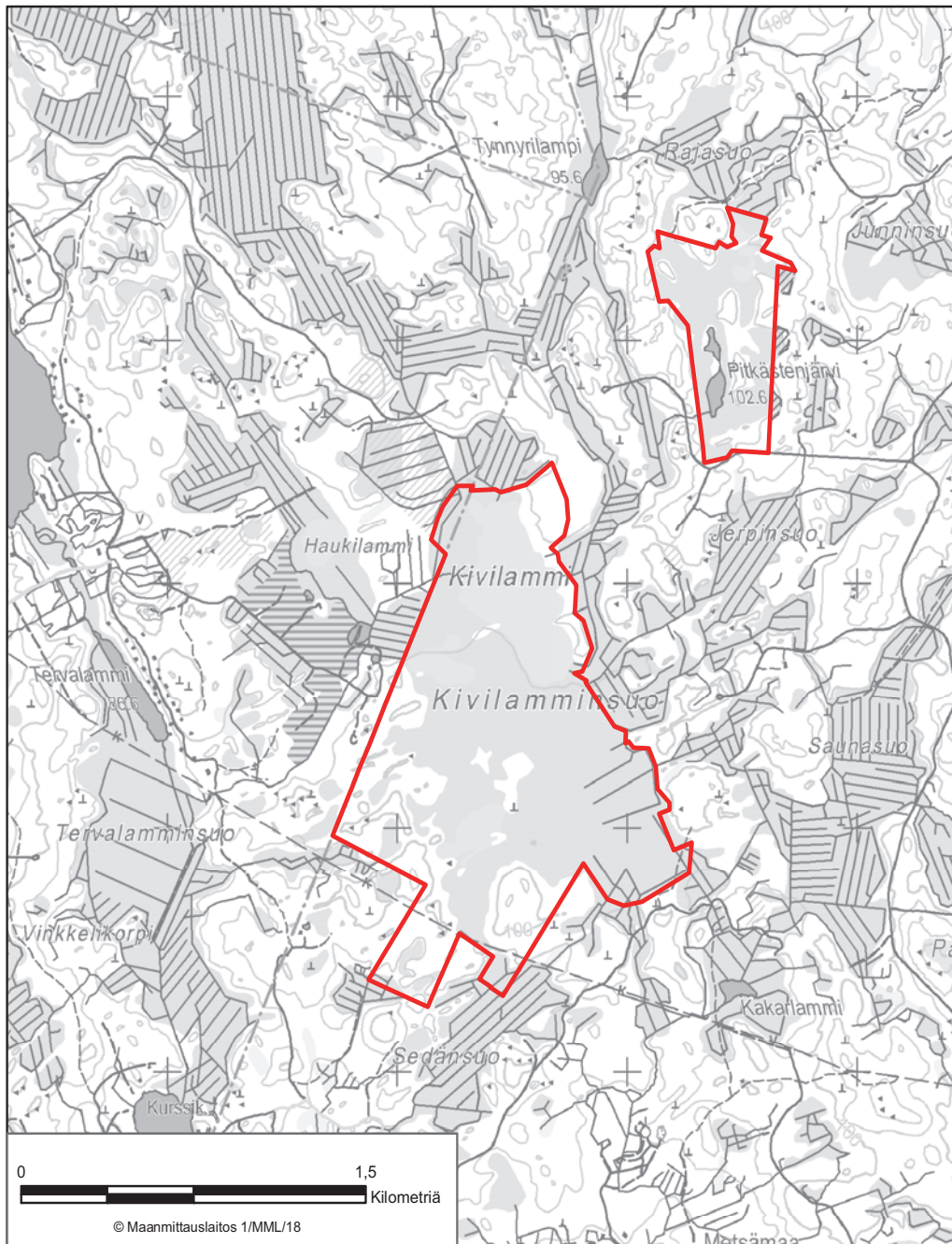


Jakt på mink och mårhund är tillåten enligt 3 § 2 mom. 3 punkten i förordningen från den 10 september till och med den 31 mars.

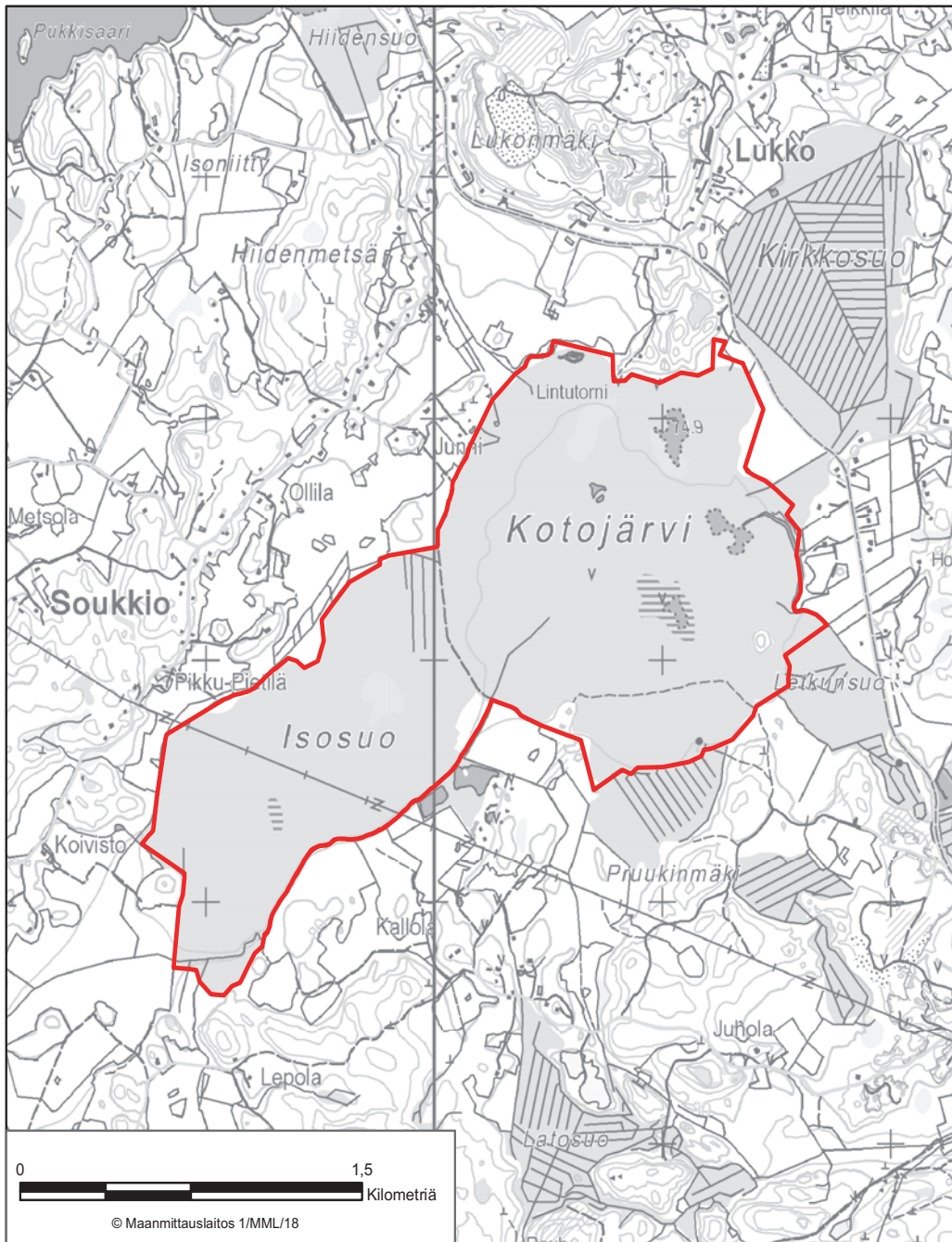




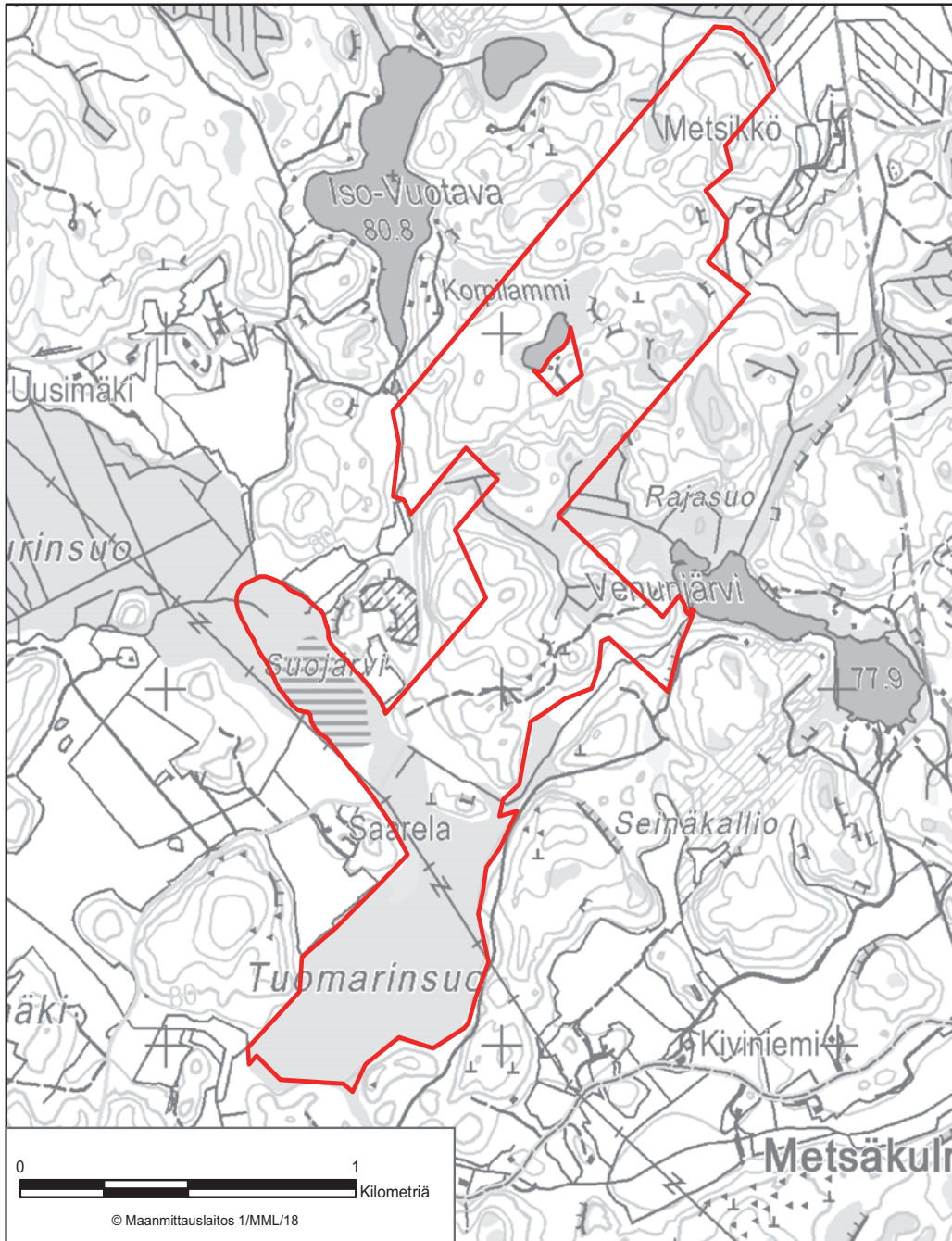




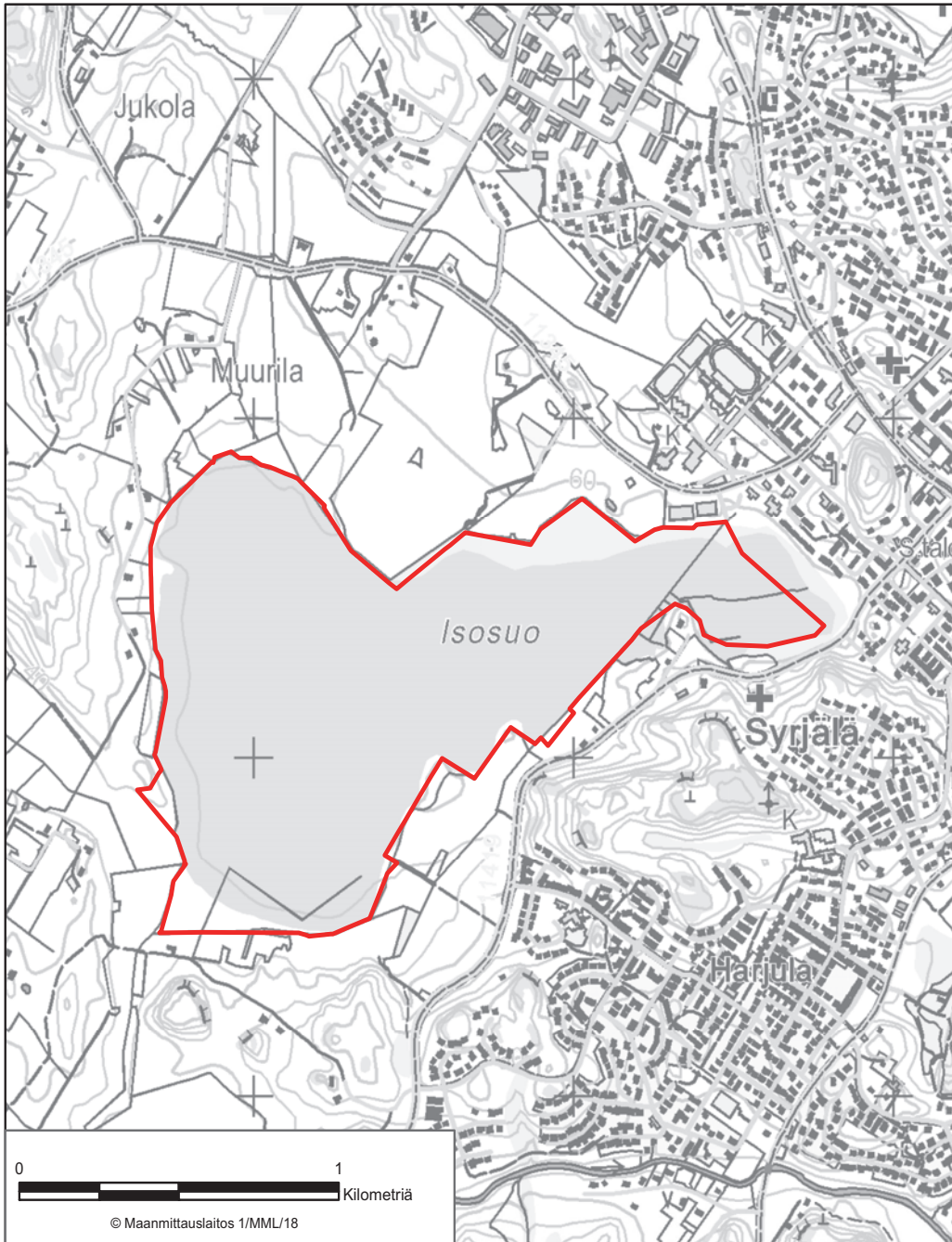
BILAGA 14 KIVILAMMINSUO-PITKÄSTENJÄRVET NATURSKYDDSOMRÅDE
Mäntsälä, Hyvinge



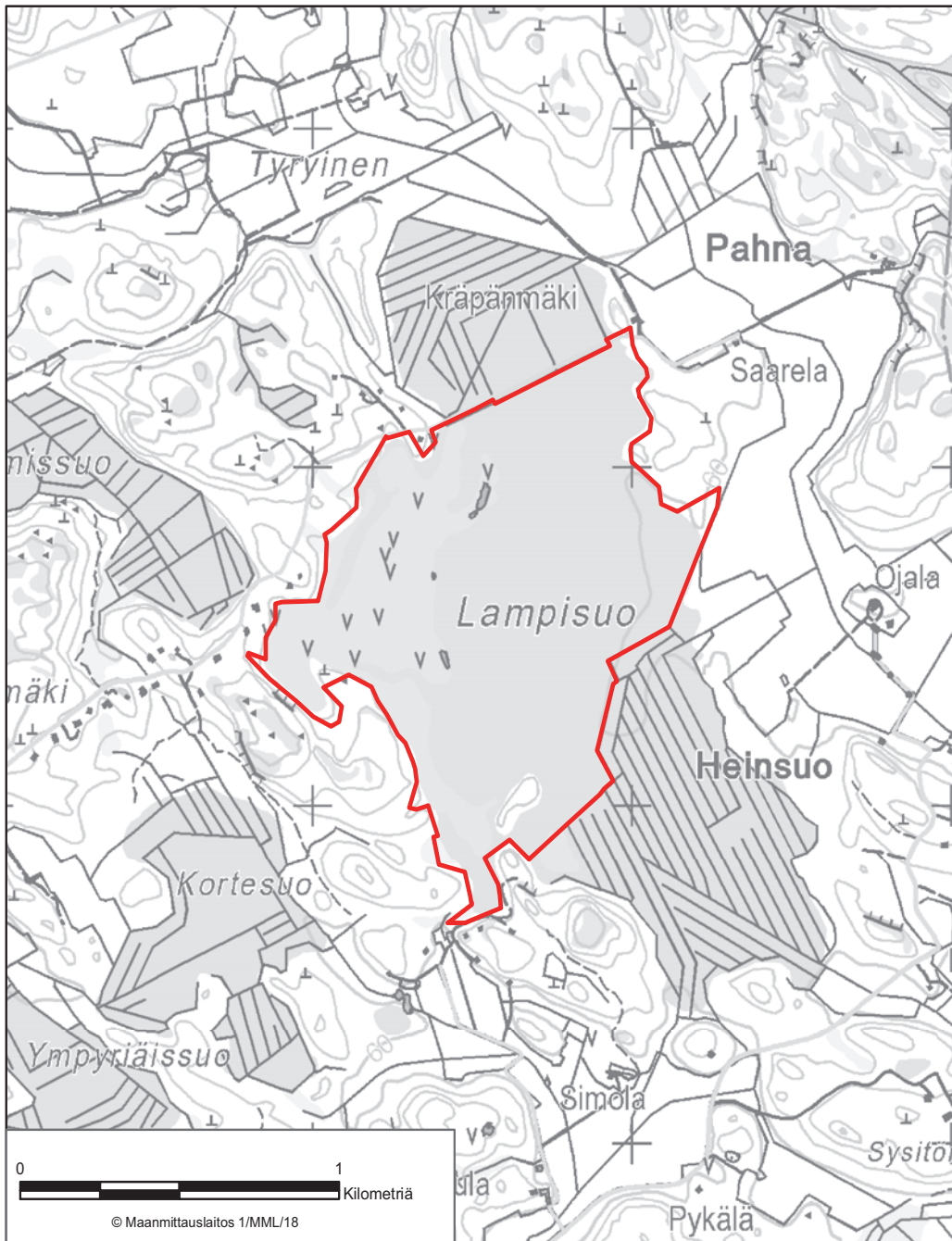
BILAGA 15 KOTOJÄRVI OCH ISOSUO NATURSKYDDSSOMRÅDE
Mäntsälä



BILAGA 16 METSÄKULMA NATURSKYDDSSOMRÅDE
Mäntsälä

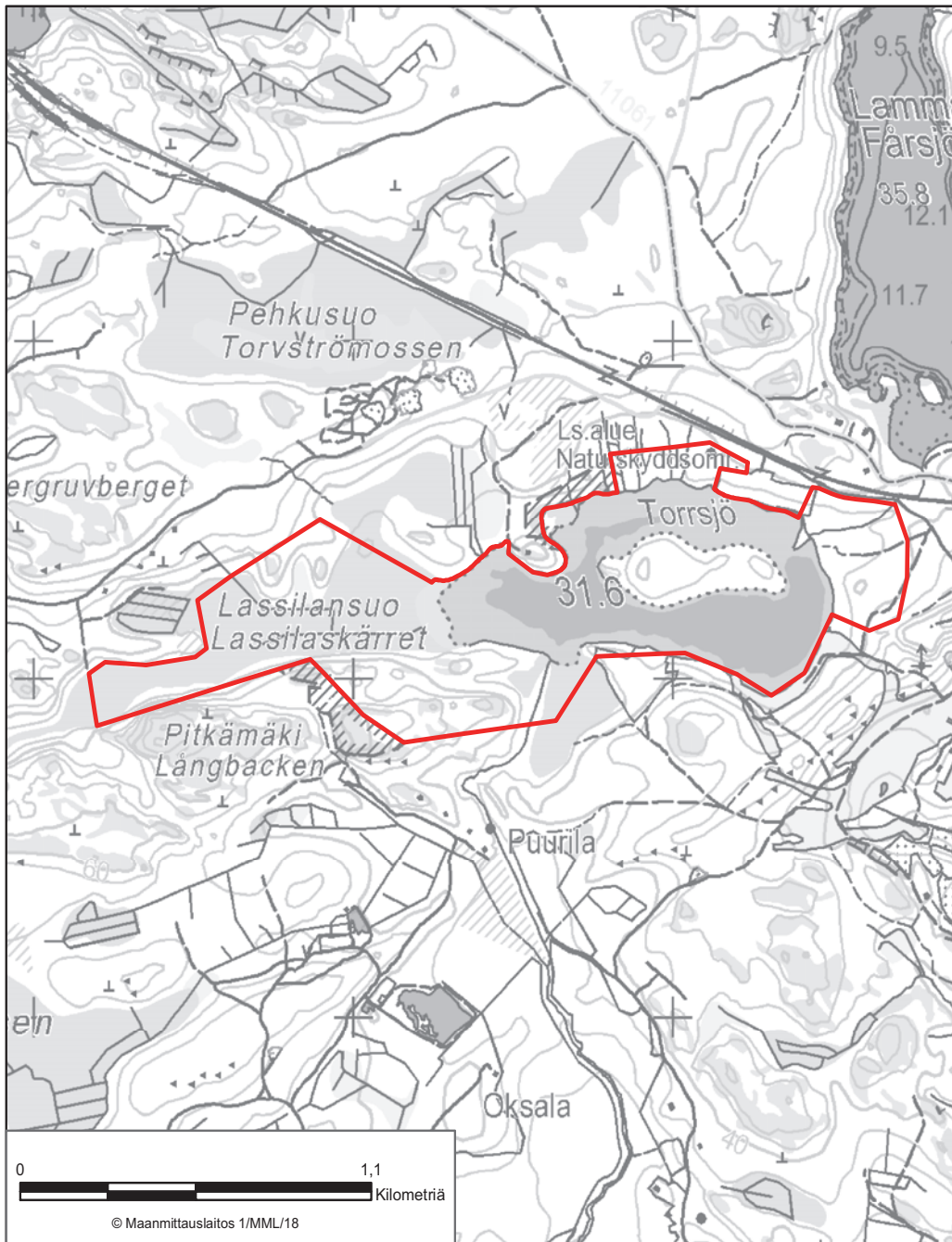


BILAGA 17 NATURSKYDDSSOMRÅDET ISOSUO I KLAUKKALA
Nurmijärvi



BILAGA 18 LAMPISUO NATURSKYDDSSOMRÅDE
Borgnäs



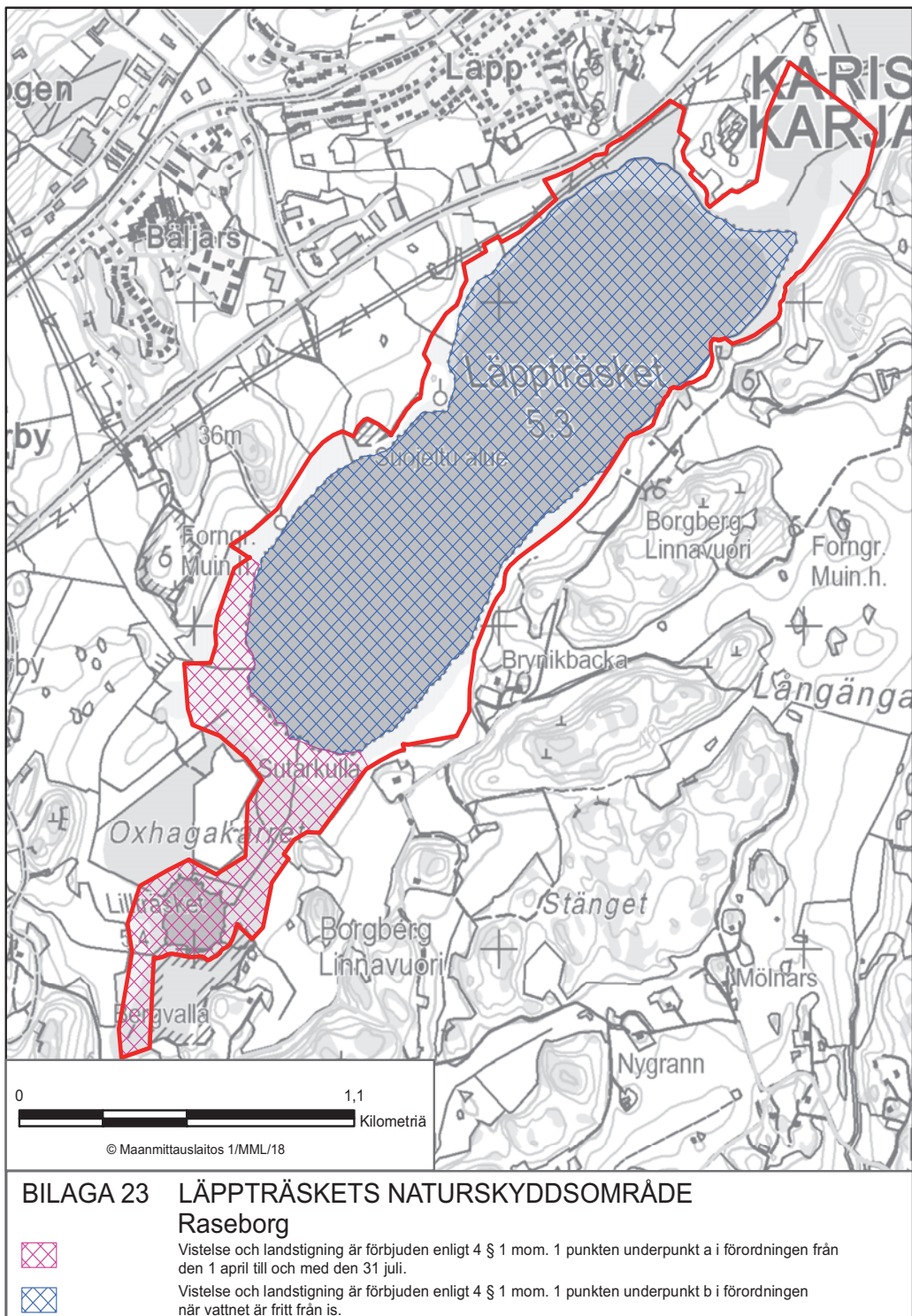


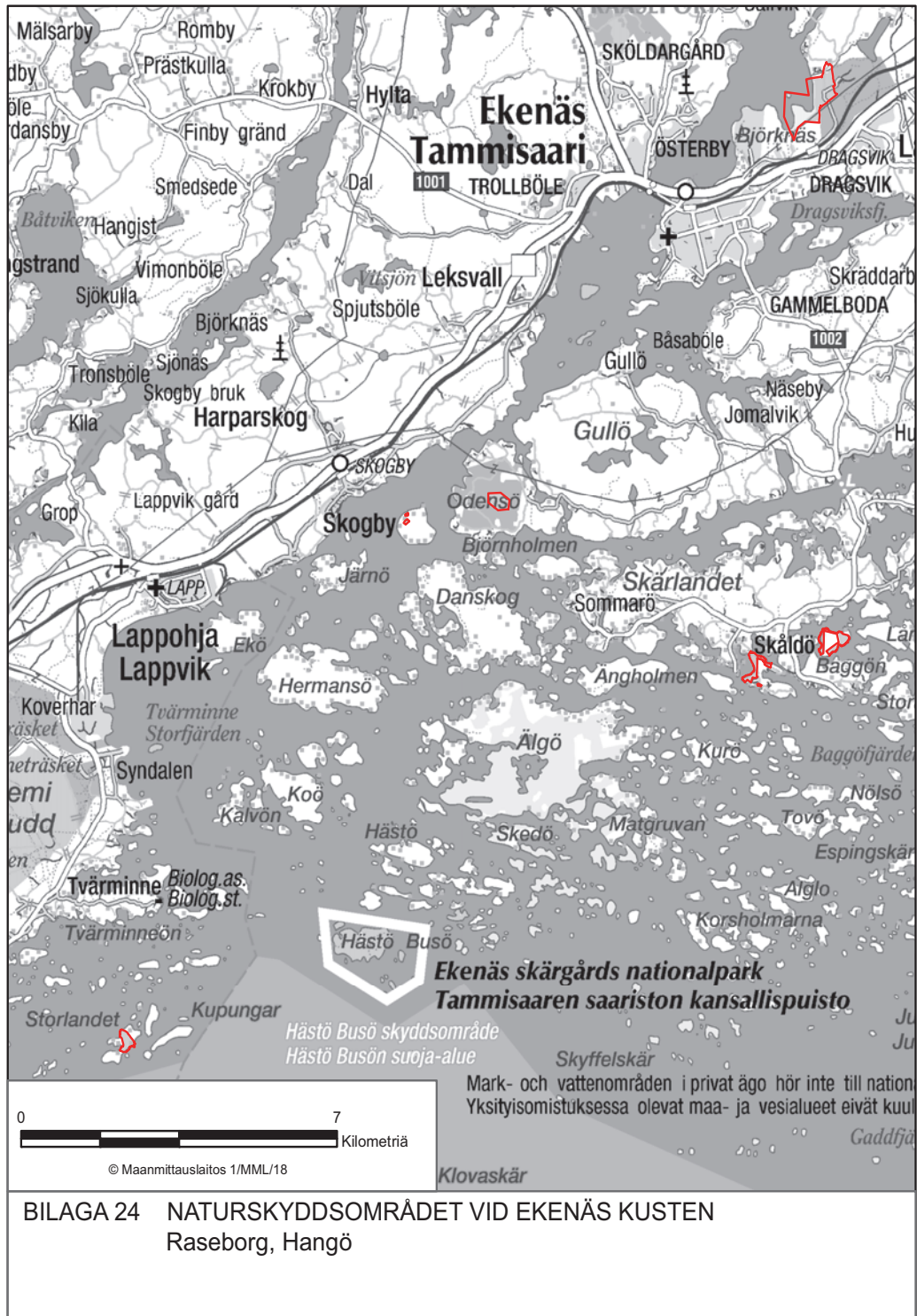
BILAGA 20 LASSILASKÄRRETS NATURSKYDDSSOMRÅDE
Raseborg

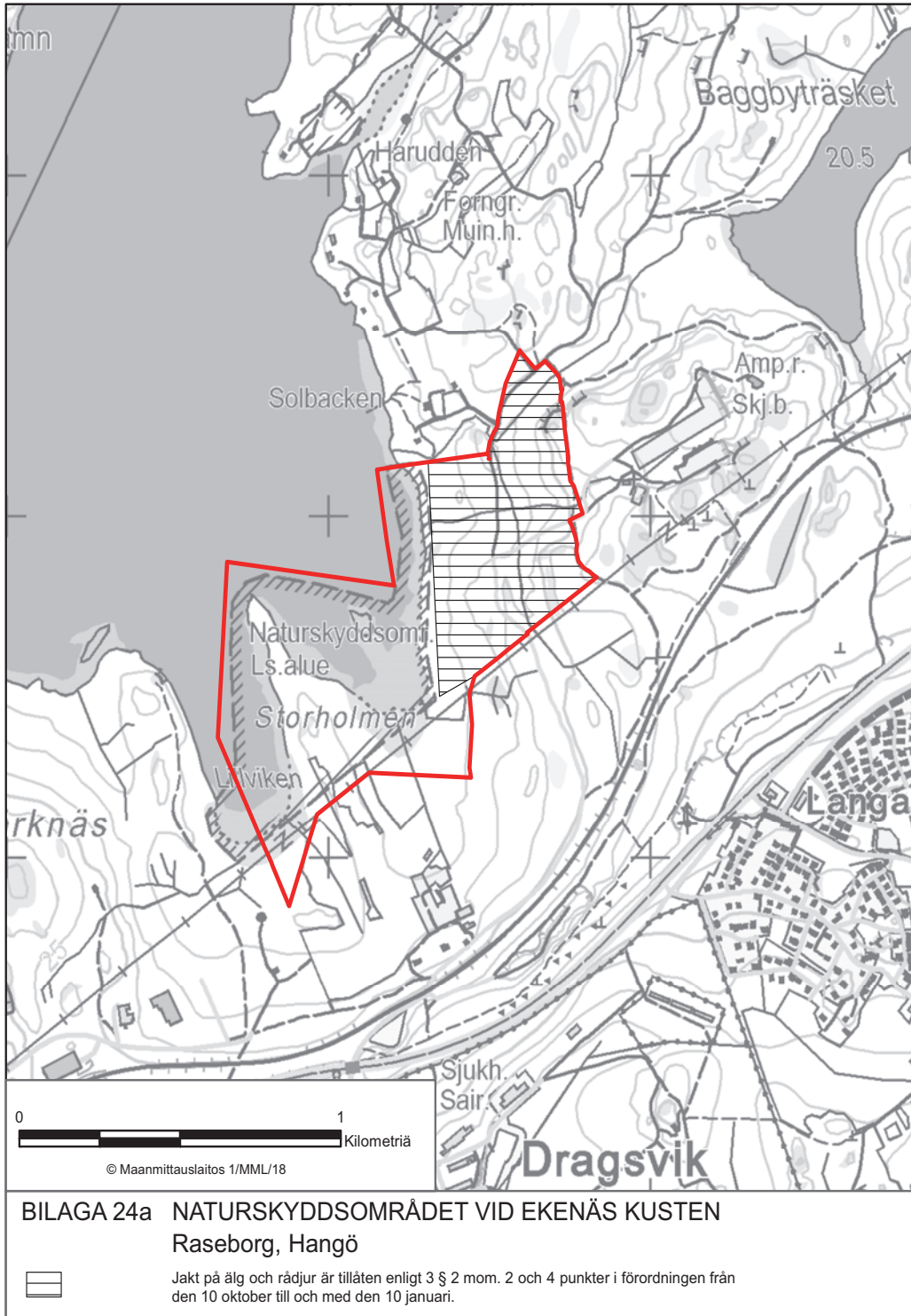


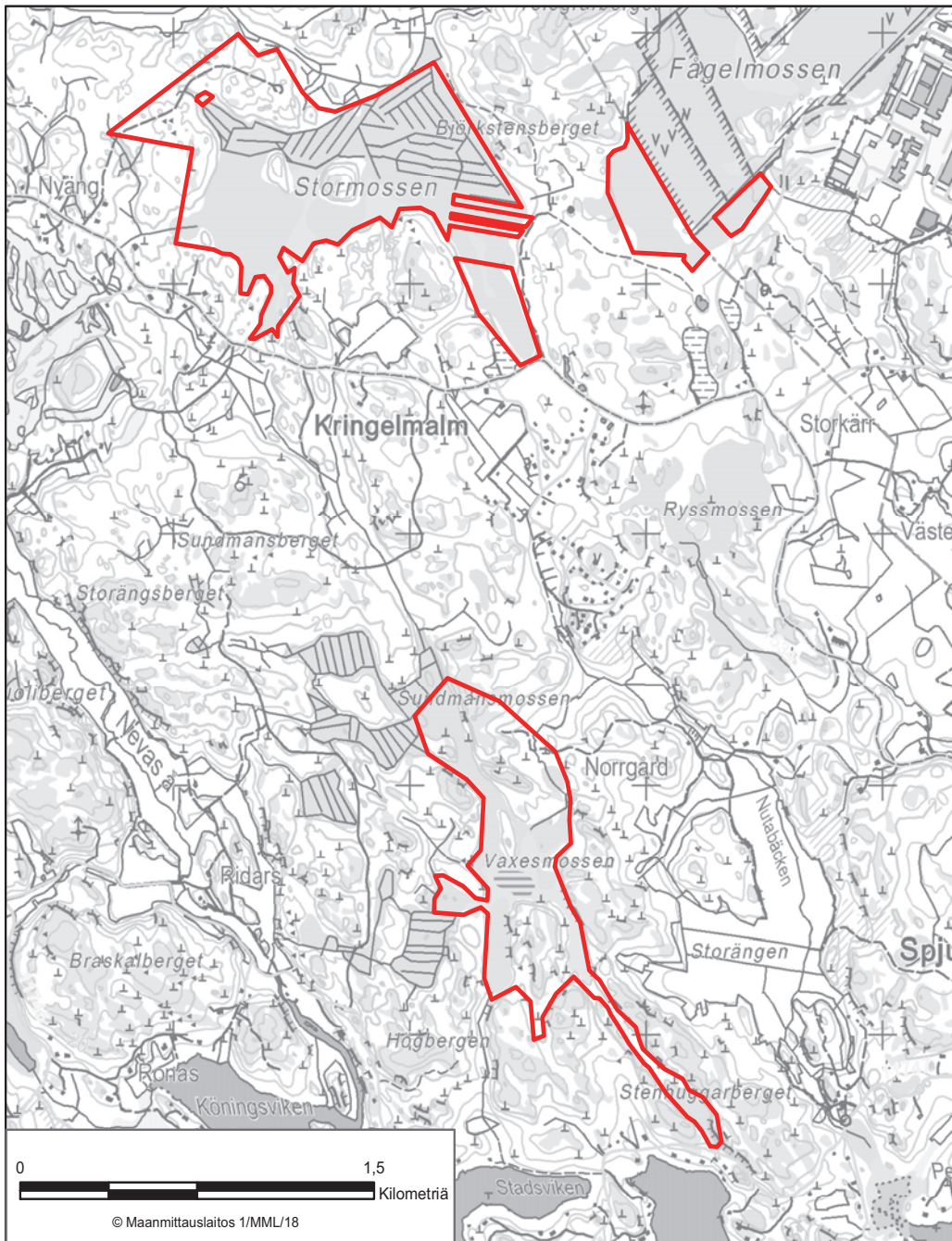


BILAGA 22 NATURSKYDDSSOMRÅDET I LÅNGÅNS VÅTMARK
Raseborg

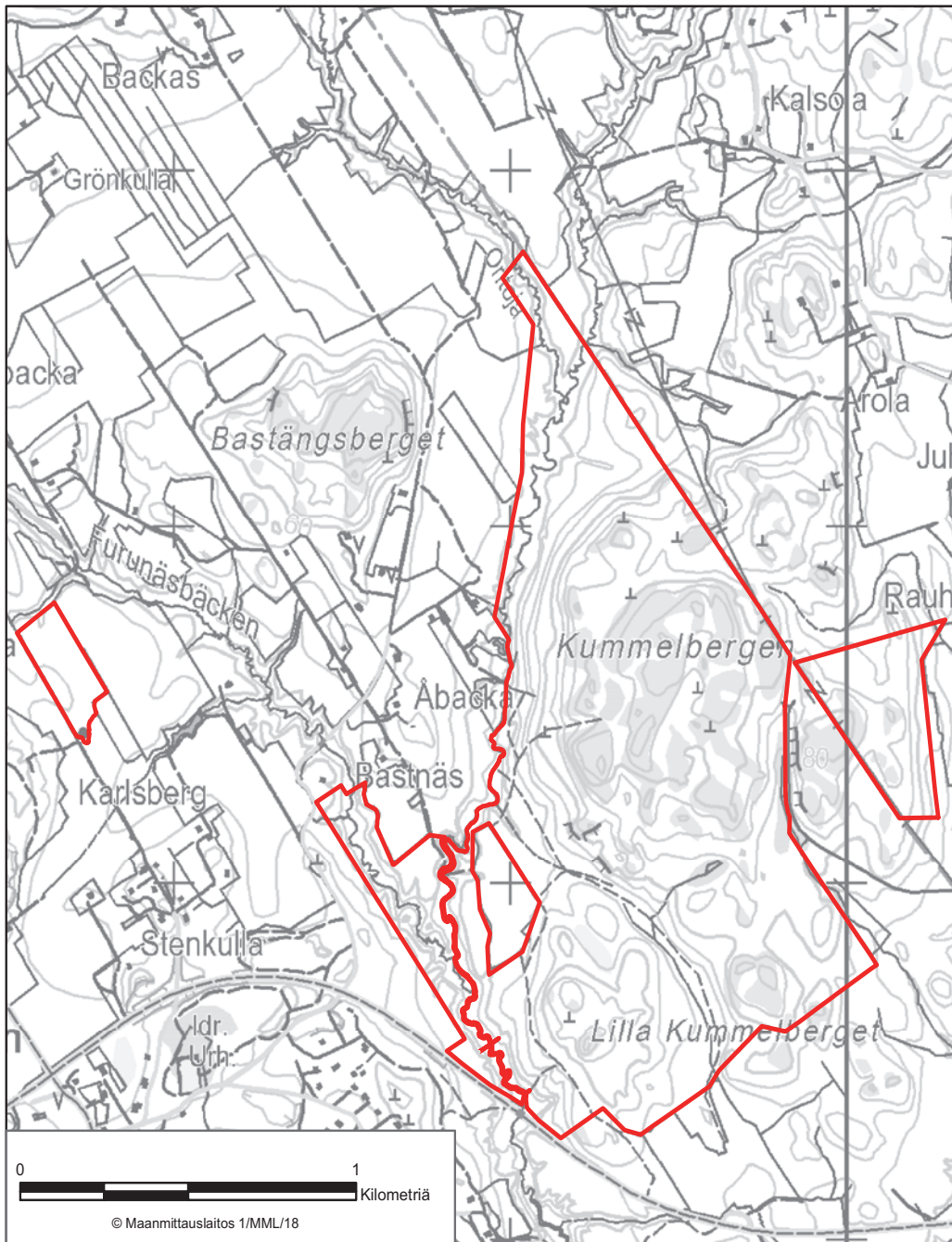




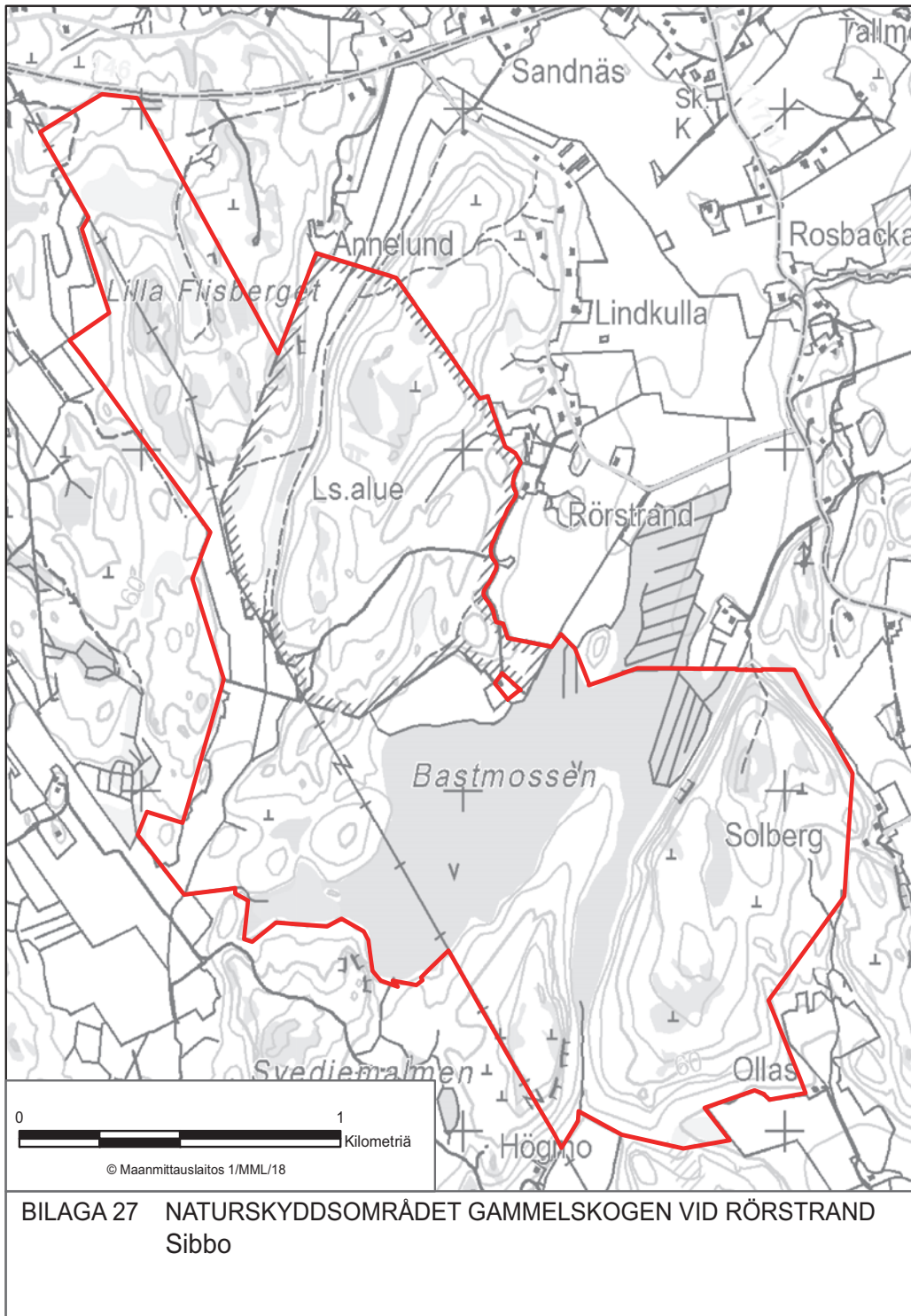


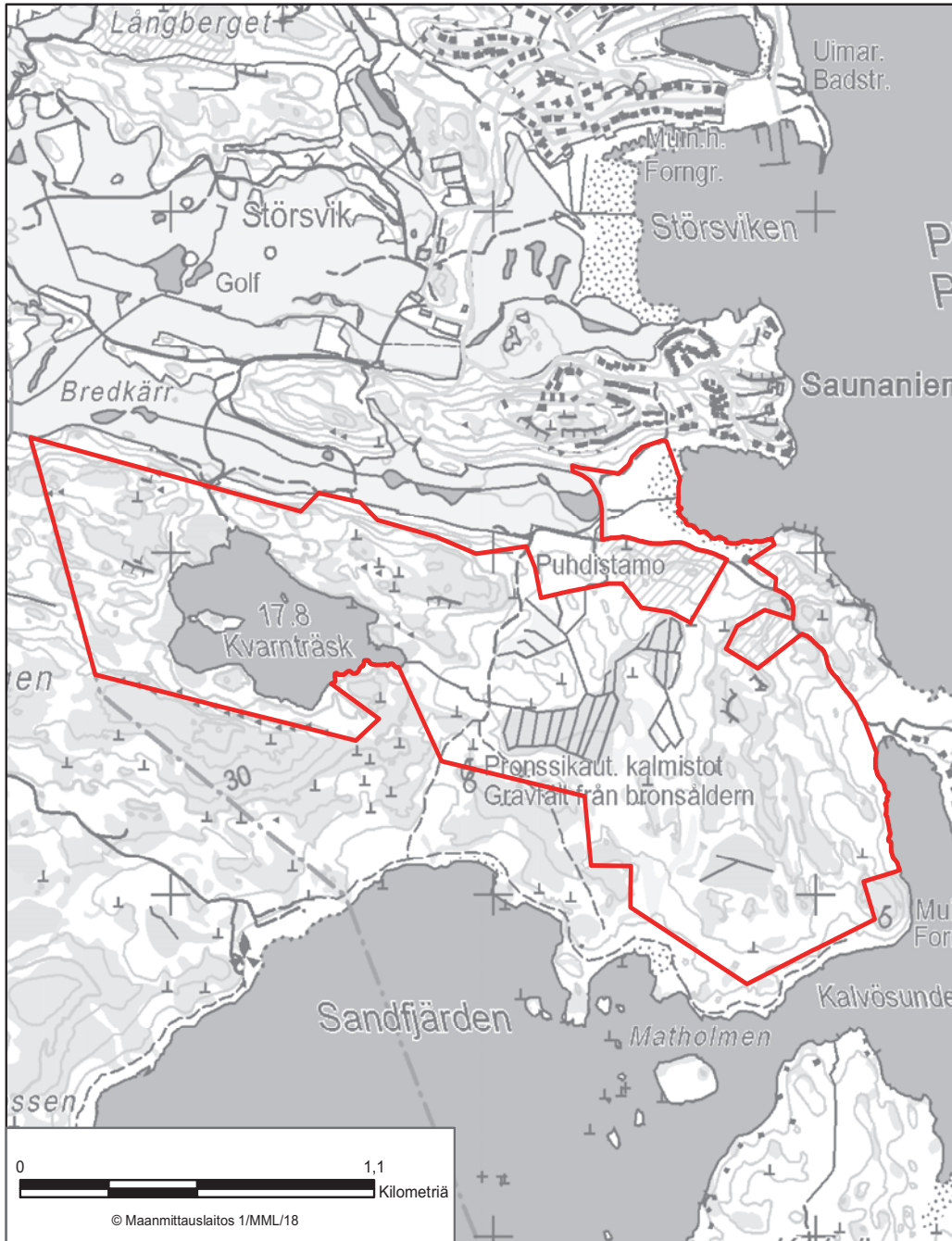


BILAGA 25 NATURSKYDDSSOMRÅDET VID MOSSARNA I BOX
Sibbo, Borgå

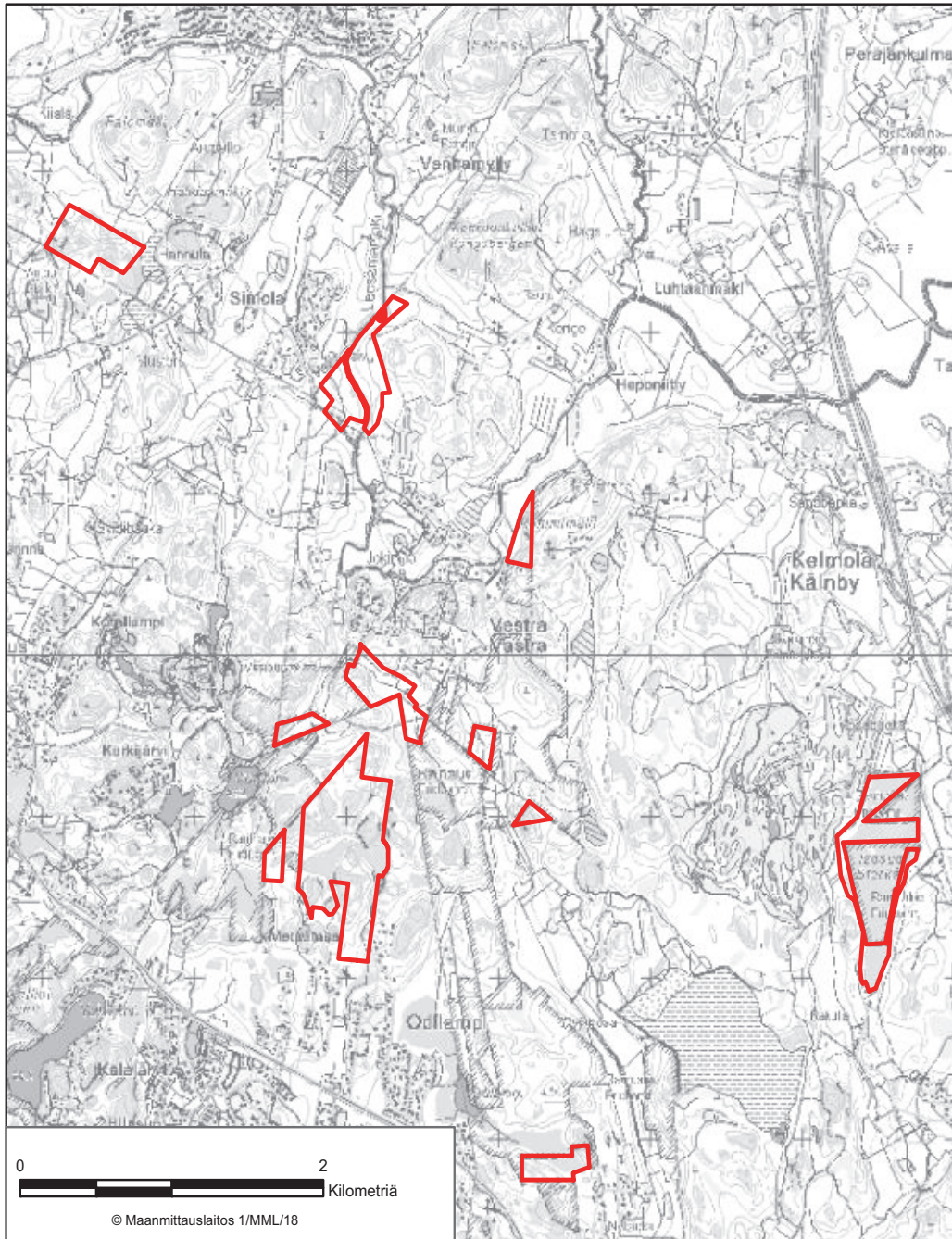


BILAGA 26 KUMMELBERGENS NATURSKYDDSSOMRÅDE
Sibbo, Borgnäs





BILAGA 28 NATURSKYDDSSOMRÅDET HANNUN AARNIO
Sjöundeå



BILAGA 29 NATURSKYDDSOMRÅDET VID KÄRREN, LUNDARNA OCH DE GAMLA SKOGARNA I VÄSTRA Vanda, Esbo, Nurmijärvi