

SUOMEN SÄÄDÖSKOKOELMA

Julkaistu Helsingissä 21 päivänä huhtikuuta 2021

332/2021

Valtioneuvoston asetus Uudenmaan maakunnan luonnonsuojelualueista

Valtioneuvoston päätöksen mukaisesti säädetään luonnonsuojelulain (1096/1996) 17 §:n 1 momentin ja 17 a §:n nojalla, sellaisina kuin ne ovat laissa 58/2011:

1 §

Luonnonsuojelualueiden perustamistarkoitus

Uudenmaan maakunnan edustavien soiden, lintuvesien, lehtojen, vanhojen metsien sekä meri- ja saaristoluonnon eliöstön säilyttämiseksi luonnontilaisina ja niiden ekosysteemien häiriöttömän kehityksen turvaamiseksi tai ennalleen saattamiseksi, saaristokulttuurin edistämiseksi, perinnemaisemien ylläpitämiseksi sekä retkeilyä, opetusta ja tutkimusta varten perustetaan luonnonsuojelulain (1096/1996) 17 §:n mukaisiksi muiksi luonnonsuojelualueiksi 2 §:ssä tarkoitetut alueet.

2 §

Sijainti ja rajat

Luonnonsuojelualueita ovat seuraavat valtion omistamat alueet, joiden rajat on merkitty punaisella viivalla liitteissä 1–29 oleviin karttoihin:

- 1) Stormossenin aarnialueen luonnonsuojelualue, jonka pinta-ala on noin 151,4 hehtaaria, Hangon kaupungissa (liite 1);
- 2) Täktominlahden ja Svanvikenin luonnonsuojelualue, jonka pinta-ala on noin 153,5 hehtaaria, Hangon kaupungissa (liite 2);
- 3) Kurkisuon luonnonsuojelualue, jonka pinta-ala on noin 327,9 hehtaaria, Hyvinkään kaupungissa (liite 3);
- 4) Petkelsuon luonnonsuojelualue, jonka pinta-ala on noin 283,4 hehtaaria, Hyvinkään kaupungissa ja Nurmijärven kunnassa (liite 4);
- 5) Usmin luonnonsuojelualue, jonka pinta-ala on noin 271,2 hehtaaria, Hyvinkään kaupungissa (liite 5);
- 6) Bjursin luonnonsuojelualue, jonka pinta-ala on noin 334,6 hehtaaria, Inkoon kunnassa (liite 6);
- 7) Inkoon Stormossenin luonnonsuojelualue, jonka pinta-ala on 110,0 hehtaaria, Inkoon kunnassa (liite 7);
- 8) Keihässuon luonnonsuojelualue, jonka pinta-ala on noin 129,4 hehtaaria, Karkkilan kaupungissa ja Lopen kunnassa (liite 8);
- 9) Finnträskin vanhojen metsien luonnonsuojelualue, jonka pinta-ala on noin 149,1 hehtaaria, Kirkkonummen kunnassa (liite 9);
- 10) Medvastön ja Stormossenin luonnonsuojelualue, jonka pinta-ala on noin 447,6 hehtaaria, Kirkkonummen kunnassa (liite 10);

- 11) Saltfjärdenin luonnonsuojelualue, jonka pinta-ala on noin 135,8 hehtaaria, Kirkkonummen kunnassa (liite 11);
- 12) Lakimäen metsän luonnonsuojelualue, jonka pinta-ala on noin 141,5 hehtaaria, Lohjan kaupungissa (liite 12);
- 13) Ahvenkoskenlahden luonnonsuojelualue, jonka pinta-ala on noin 186,3 hehtaaria, Loviisan kaupungissa (liite 13);
- 14) Kivilamminsuon ja Pitkästenjärvien luonnonsuojelualue, jonka pinta-ala on noin 215,3 hehtaaria, Mäntsälän kunnassa ja Hyvinkään kaupungissa (liite 14);
- 15) Kotojärven ja Isosuon luonnonsuojelualue, jonka pinta-ala on noin 349,6 hehtaaria, Mäntsälän kunnassa (liite 15);
- 16) Metsäkulman luonnonsuojelualue, jonka pinta-ala on noin 152,9 hehtaaria, Mäntsälän kunnassa (liite 16);
- 17) Klaukkalan Isosuon luonnonsuojelualue, jonka pinta-ala on noin 150,6 hehtaaria, Nurmijärven kunnassa (liite 17);
- 18) Lampisuon luonnonsuojelualue, jonka pinta-ala on noin 122,2 hehtaaria, Pornaisten kunnassa (liite 18);
- 19) Bromarvin saarten luonnonsuojelualue, jonka pinta-ala on noin 291,5 hehtaaria, Raaseporin kaupungissa (liite 19);
- 20) Lassilansuon luonnonsuojelualue, jonka pinta-ala on noin 110,3 hehtaaria, Raaseporin kaupungissa (liite 20);
- 21) Lohjanjärven alueiden luonnonsuojelualue, jonka pinta-ala on noin 195,6 hehtaaria, Raaseporin ja Lohjan kaupungeissa (liite 21);
- 22) Långån kosteikon luonnonsuojelualue, jonka pinta-ala on noin 105,0 hehtaaria, Raaseporin kaupungissa (liite 22);
- 23) Läppträsketin luonnonsuojelualue, jonka pinta-ala on noin 206,5 hehtaaria, Raaseporin kaupungissa (liite 23);
- 24) Tammisaaren rannikon luonnonsuojelualue, jonka pinta-ala on noin 130,7 hehtaaria, Raaseporin ja Hangon kaupungeissa (liitteet 24, 24a);
- 25) Boxin soiden luonnonsuojelualue, jonka pinta-ala on noin 167,9 hehtaaria, Sipoon kunnassa ja Porvoon kaupungissa (liite 25);
- 26) Kummelbergenin luonnonsuojelualue, jonka pinta-ala on noin 193,0 hehtaaria, Sipoon ja Pornaisten kunnassa (liite 26);
- 27) Rörstrandin vanhan metsän luonnonsuojelualue, jonka pinta-ala on noin 343,4 hehtaaria, Sipoon kunnassa (liite 27);
- 28) Hannun aarnion luonnonsuojelualue, jonka pinta-ala on noin 190,9 hehtaaria, Siuntion kunnassa (liite 28);
- 29) Vestran soiden, lehtojen ja vanhojen metsien luonnonsuojelualue, jonka pinta-ala on noin 135,7 hehtaaria, Vantaan ja Espoon kaupungeissa sekä Nurmijärven kunnassa (liite 29).

3 §

Rauhoitussäännökset

Tällä asetuksella perustettuihin luonnonsuojelualueisiin sovellettavista rauhoitussäännöksistä säädetään luonnonsuojelulain 17 a §:ssä.

Poiketen siitä, mitä 1 momentissa tarkoitetuissa rauhoitussäännöksissä säädetään, sallittua on:

- 1) villisian metsästys 10 päivästä lokakuuta 31 päivään maaliskuuta kaikilla 2 §:ssä mainituilla luonnonsuojelualueilla lukuun ottamatta Bjursin ja Läppträsketin luonnonsuojelualueita;
- 2) hirven metsästys 10 päivästä lokakuuta 10 päivään tammikuuta Finnräskin vanhojen metsien, Inkoon Stormossenin, Lampisuon, Långån kosteikon, Kotojärven ja Isosuon,

Metsäkulman ja Stormossenin aarnialueen luonnonsuojelualueilla sekä Tammisaaren rannikon luonnonsuojelualueen liitteeseen 24a, Kurkisuon luonnonsuojelualueen liitteeseen 3 ja Ahvenkoskenlahden luonnonsuojelualueen liitteeseen 13 merkityillä osilla;

3) minkin ja supikoiran metsästys 10 päivästä syyskuuta 31 päivään maaliskuuta Kotojärven ja Isosuon, Läppträsketin, Täktominlahden ja Svanvikenin sekä Saltfjärdenin luonnonsuojelualueilla, Ahvenkoskenlahden luonnonsuojelualueen liitteeseen 13 merkityillä osilla ja Medvastön ja Stormossenin luonnonsuojelualueen liitteeseen 10 merkityillä osalla;

4) metsäkauriin metsästys 10 päivästä lokakuuta 10 päivään tammikuuta Inkoon Stormossenin, Kotojärven ja Isosuon, Långån kosteikon ja Finnträskin vanhojen metsien luonnonsuojelualueilla sekä Tammisaaren rannikon luonnonsuojelualueen liitteeseen 24a merkityillä osalla;

5) ojien ylläpito ja kunnostus luonnonsuojelualueen ulkopuolisten alueiden välttämättömiä kuivatustarpeita varten;

6) ratalaissa (110/2007) sekä liikennejärjestelmästä ja maanteistä annetussa laissa (503/2005) tarkoitetuilla rautatien tai maantien suojaluilla tehtävät rautatien tai maantien käytön ja kunnossapidon kannalta välttämättömät toimet;

7) tällä asetuksella perustettuun luonnonsuojelualueeseen rajoittuvien rantatonttien tämän asetuksen voimaantullessa olemassa olevien laiturien ylläpitoon liittyvät toimet Medvastön ja Stormossenin sekä Täktominlahden ja Svanvikenin luonnonsuojelualueilla;

8) puolustusvoimien harjoitus- ja koulutustoiminta Stormossenin aarnialueen ja Tammisaaren rannikon luonnonsuojelualueilla, joihin puolustusvoimilla on käyttöoikeus;

9) Luonnonvarakeskuksen ulkomaisia puulajeja koskevan kokeen loppuun saattaminen Bromarvin luonnonsuojelualueella sijaitsevalla Bergön saarella;

10) vesijohdon ja jätevesiviemärin rakentaminen luonnonsuojelualueella sijaitsevan tien yhteyteen Hannun aarnion luonnonsuojelualueella;

11) olemassa olevan kaasun siirtoputkiston yllä- ja kunnossapito Kivilamminsuon ja Pitkästenjärvien ja Rörstrandin vanhan metsän luonnonsuojelualueilla.

4 §

Liikkumisen rajoittaminen

Liikkuminen ja maihinnousu on kielletty seuraavilla alueilla lukuun ottamatta alueen hoidon ja tutkimuksen kannalta välttämättömiä toimenpiteitä:

1) Läppträsketin luonnonsuojelualueella

a) 1 päivästä huhtikuuta 31 päivään heinäkuuta liitteeseen 25 merkityillä osalla;

b) sulan veden aikaan liitteeseen 25 merkityillä osalla;

2) Medvastön ja Stormossenin luonnonsuojelualueella sulan veden aikaan liitteeseen 10 merkityillä osalla;

3) Täktominlahden ja Svanvikenin luonnonsuojelualueella sulan veden aikaan liitteeseen 2 merkityillä osalla.

Luonnonsuojelualueella liikkumisen kieltämisestä ja rajoittamisesta puolustusvoimien tarpeiden vuoksi säädetään erikseen.

5 §

Voimaantulo

Tämä asetus tulee voimaan 13 päivänä toukokuuta 2021.

Tällä asetuksella kumotaan:

1) eräiden valtion omistamien alueiden muodostamisesta soidensuojelualueiksi annetun asetuksen (801/1985) 1 §:n 42 kohta;

2) Paippisten luonnonsuojelualueesta annettu asetus (381/1995);

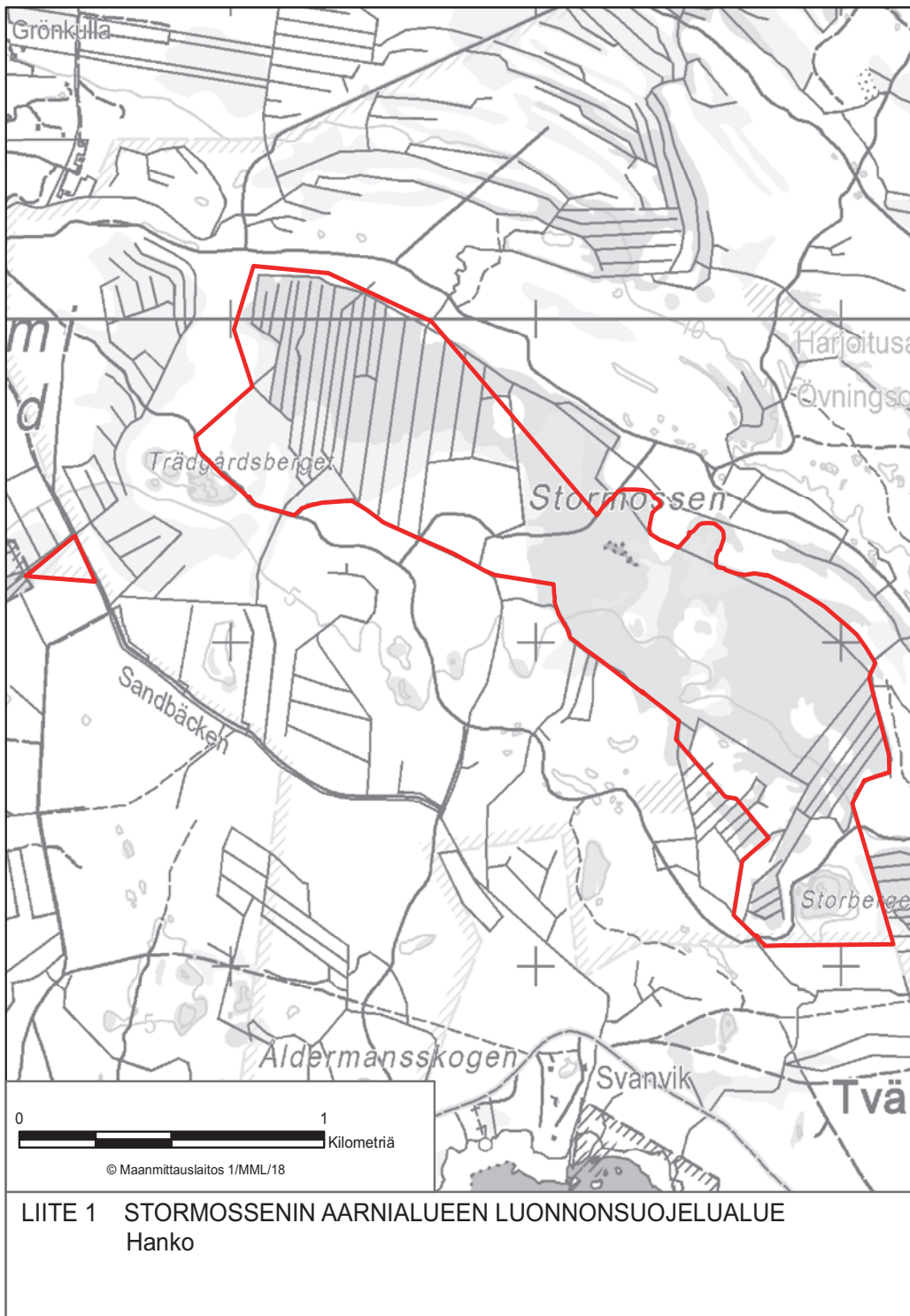
332/2021

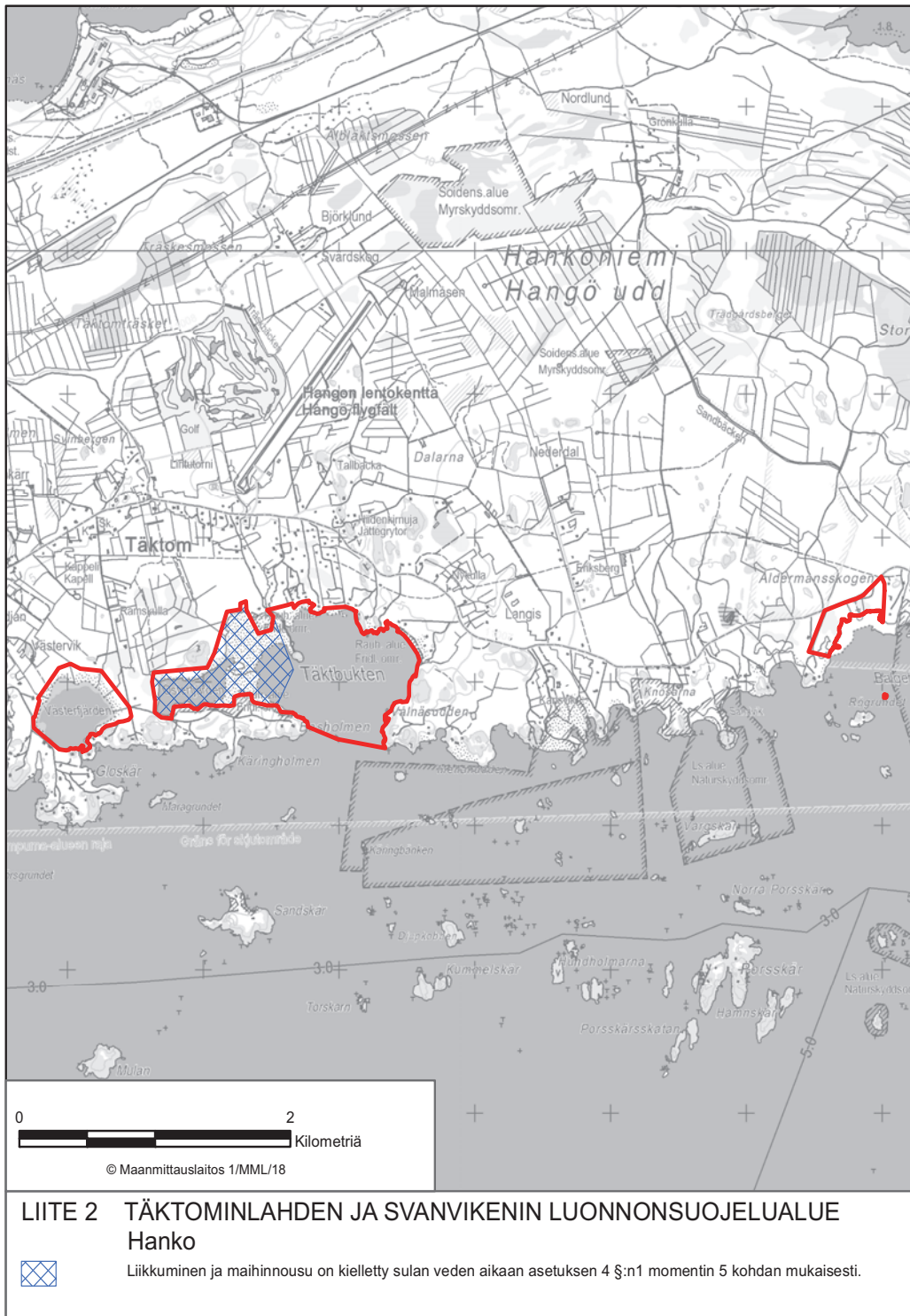
3) lehtojensuojelualueista annetun asetuksen (503/1992) 2 §:n 1 momentin 9 kohta.
Tämä asetuksen voimaantullessa voimassa olevien metsästysvuokrasopimusten mukainen metsästys saa jatkaa 3 §:ssä säädetyn estämättä helmikuun 28 päivään 2022.

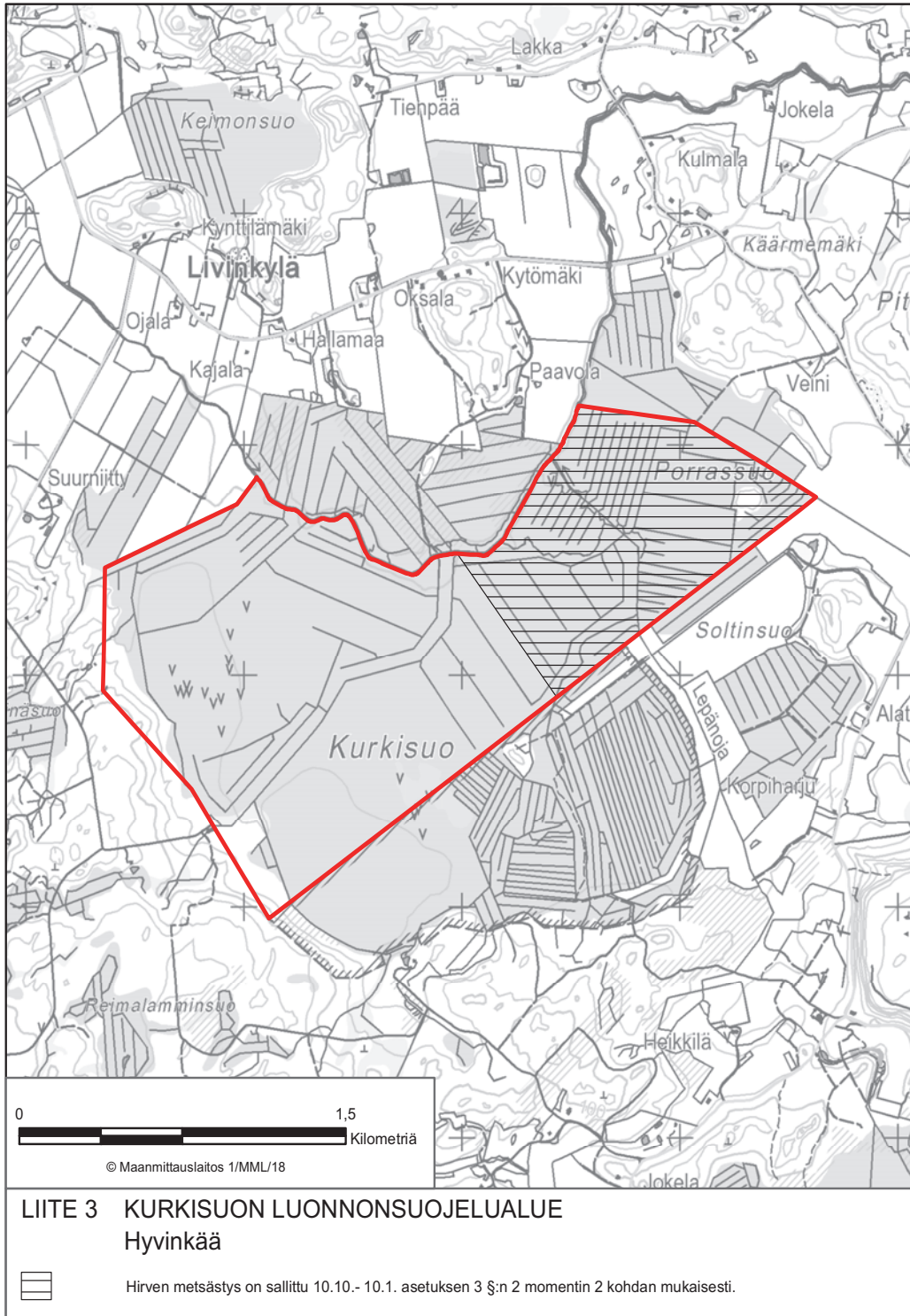
Helsingissä 15.4.2021

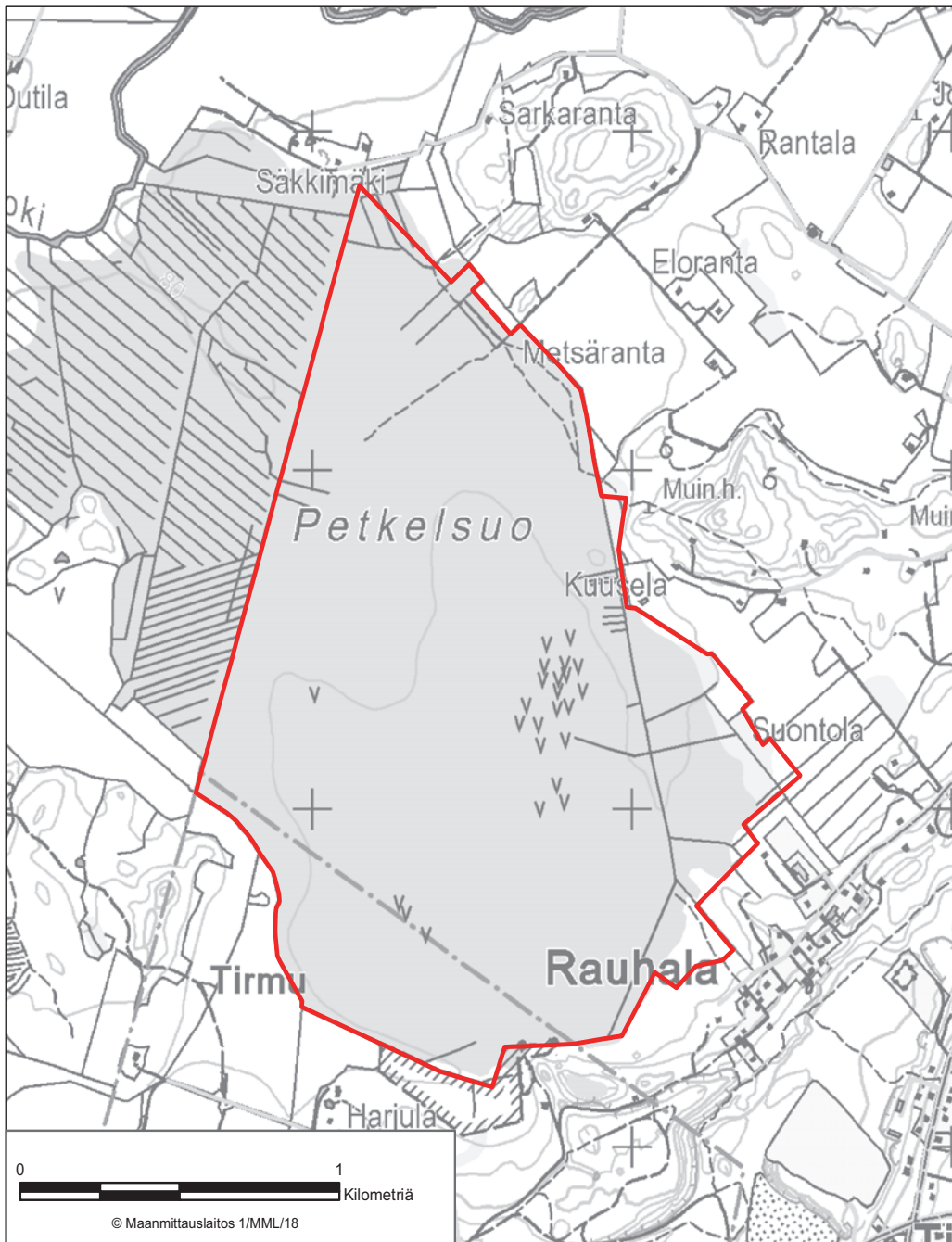
Ympäristö- ja ilmastoministeri Krista Mikkonen

Lainsäädäntöneuvos Johanna Korpi

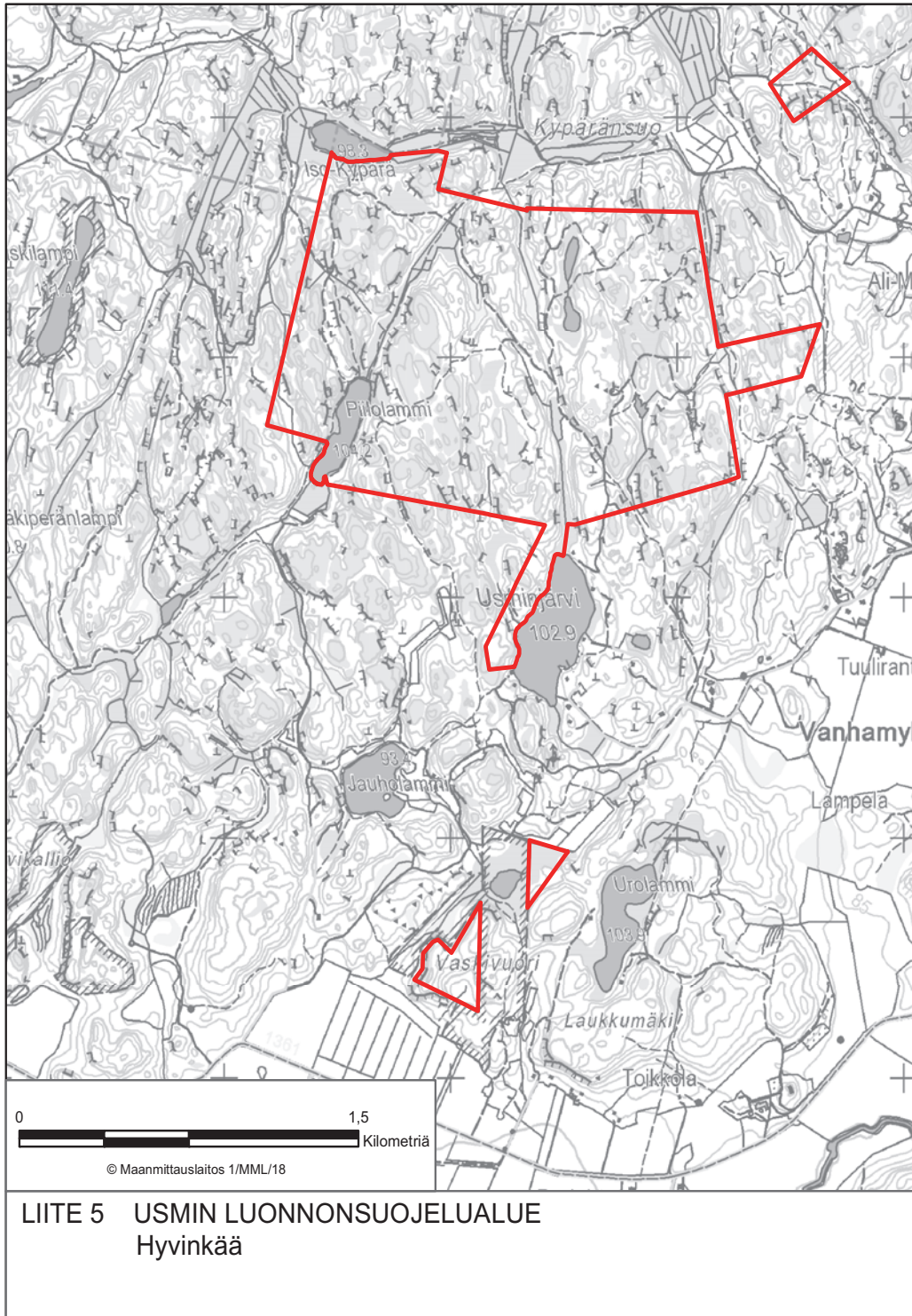






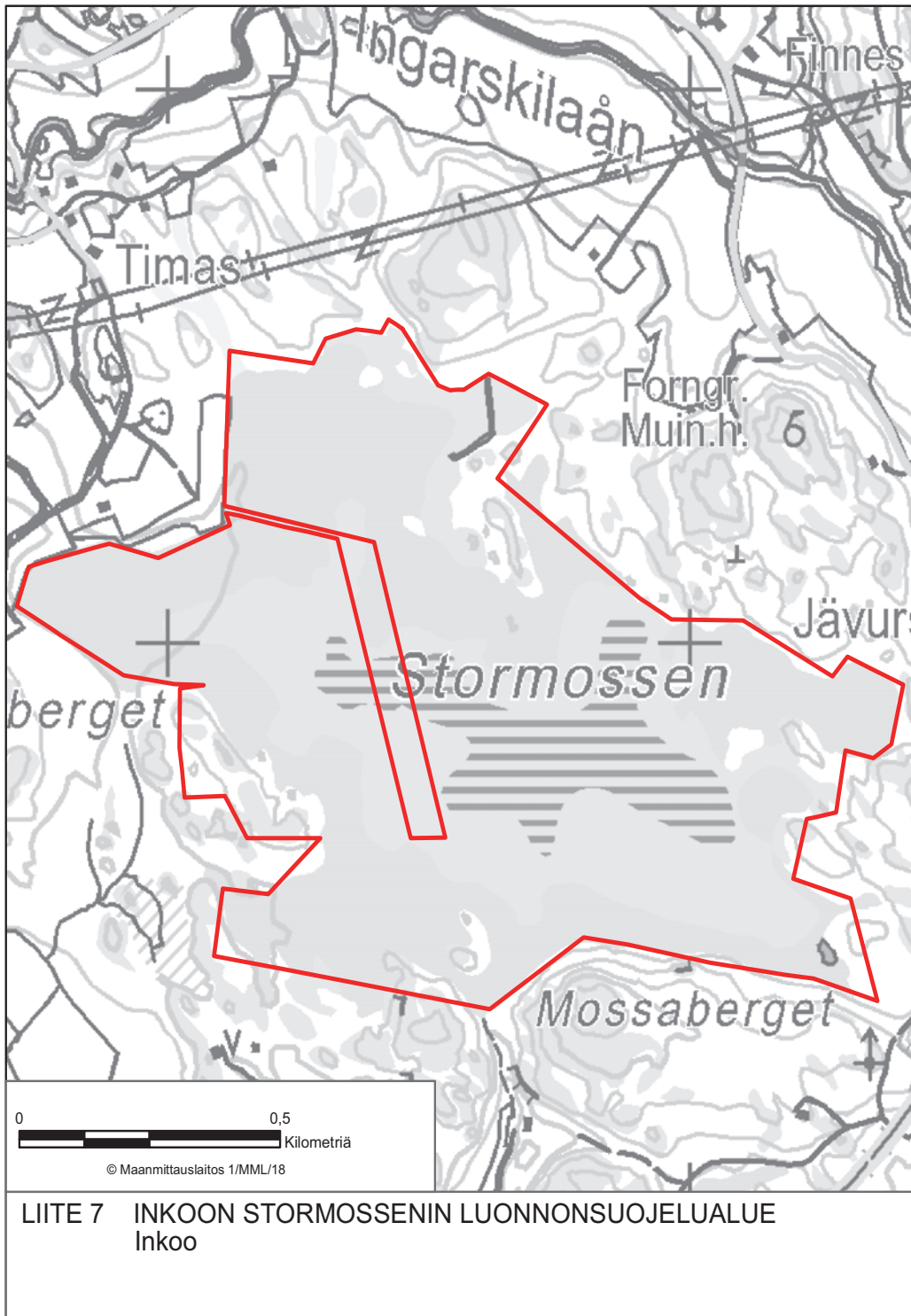


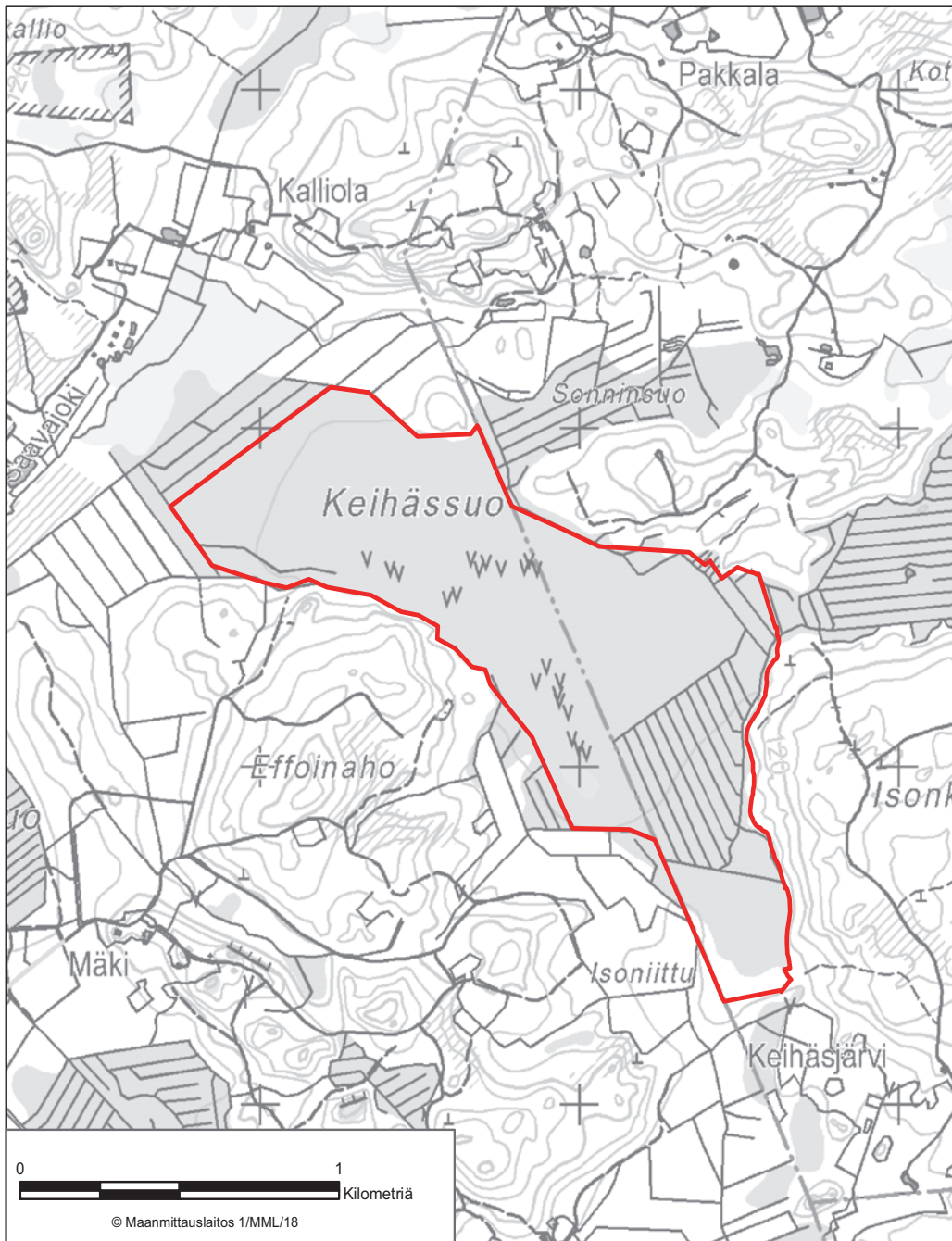
LIITE 4 PETKELSUON LUONNONSUOJELUALUE
Hyvinkää, Nurmijärvi



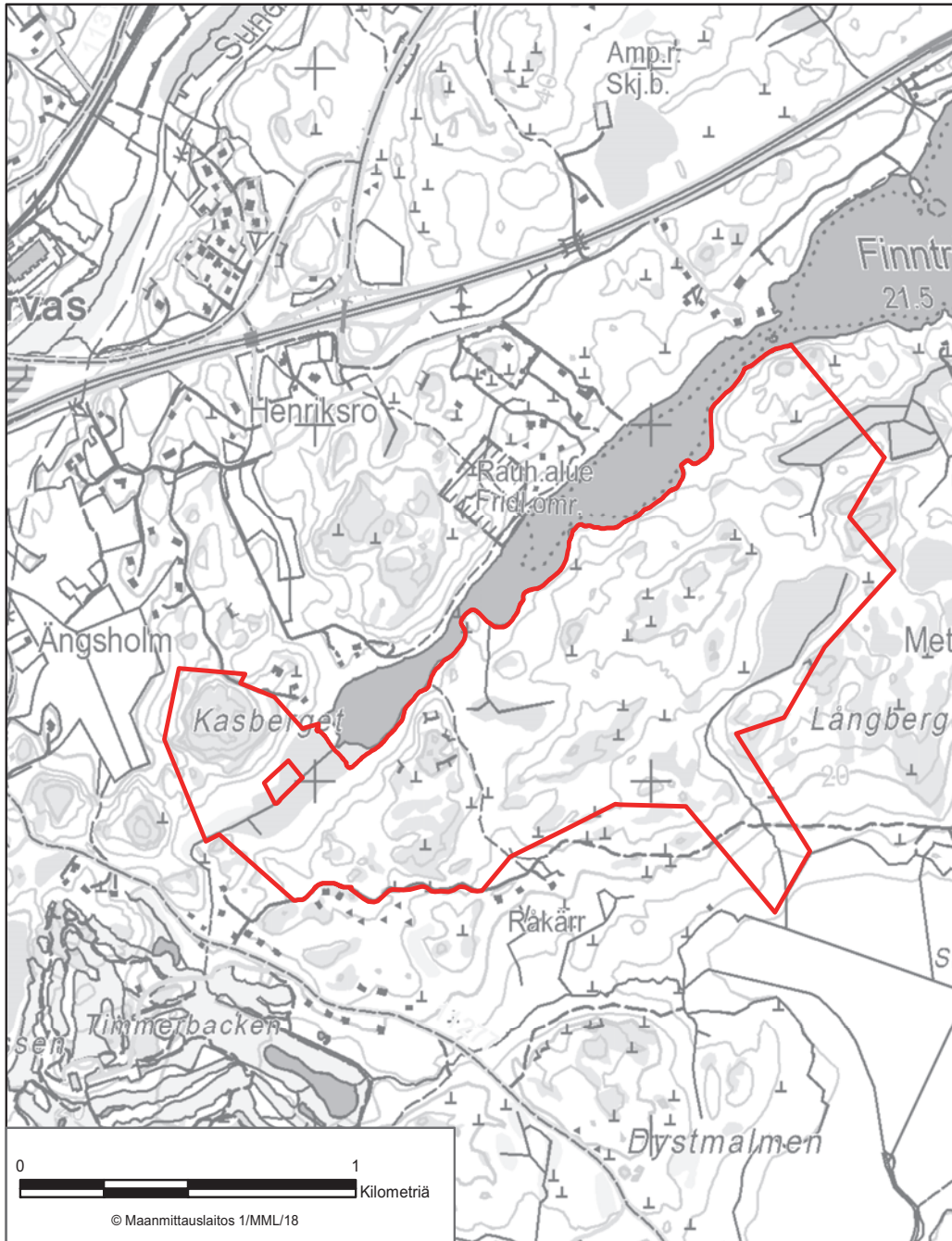


LIITE 6 BJURSIN LUONNONSUOJELUALUE
Inkoo

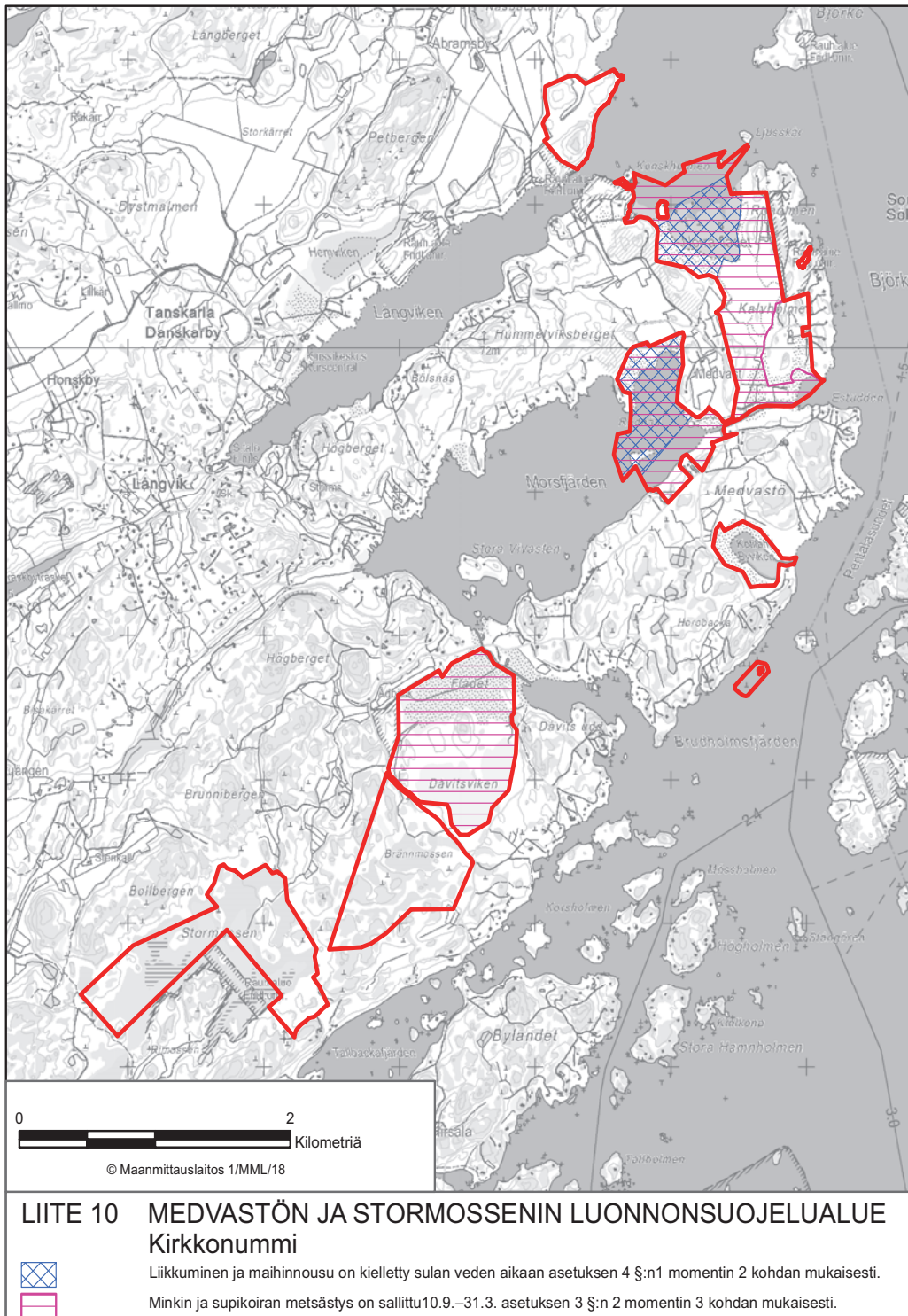


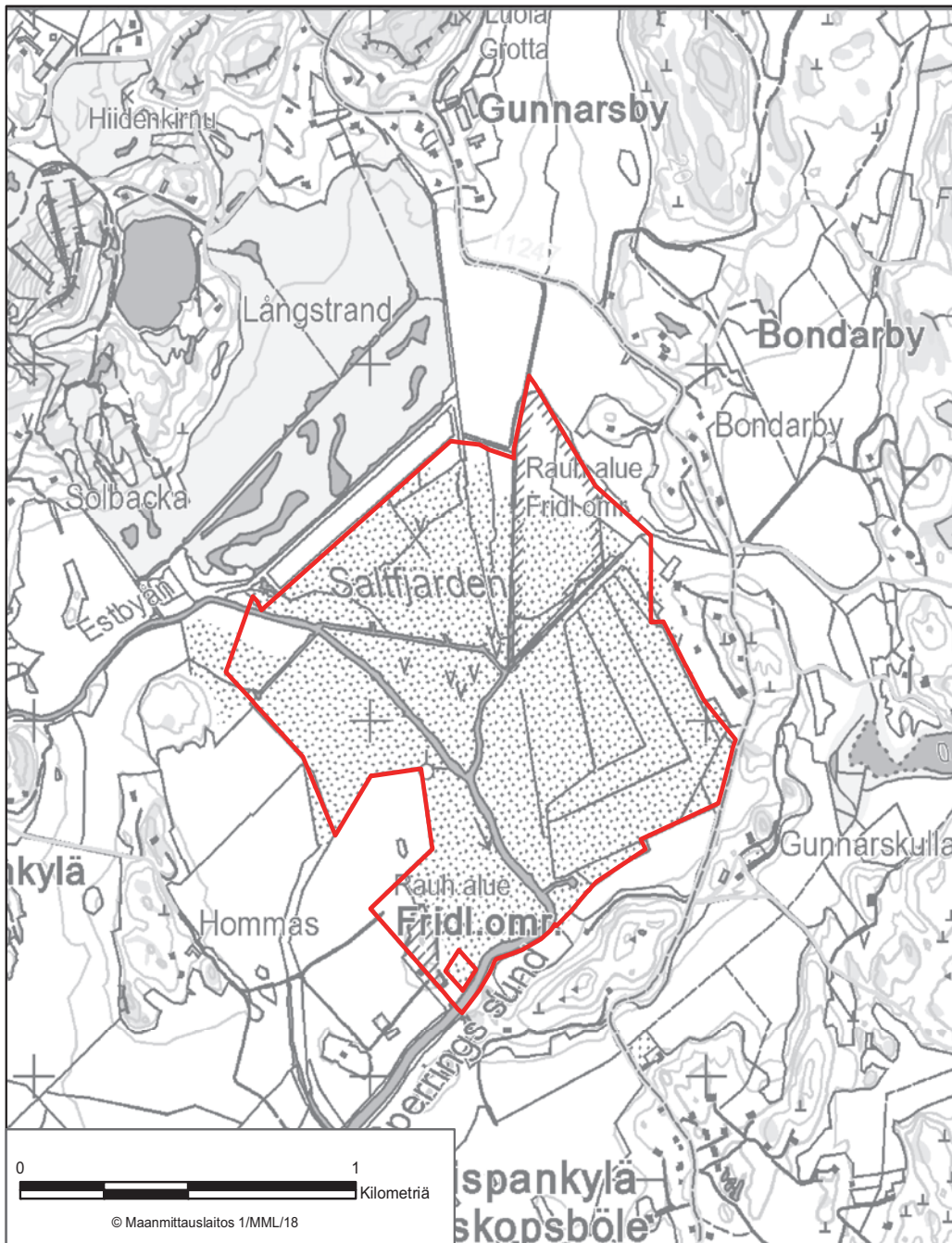


LIITE 8 KEIHÄSSUON LUONNONSUOJELUALUE
Karkkila, Loppi

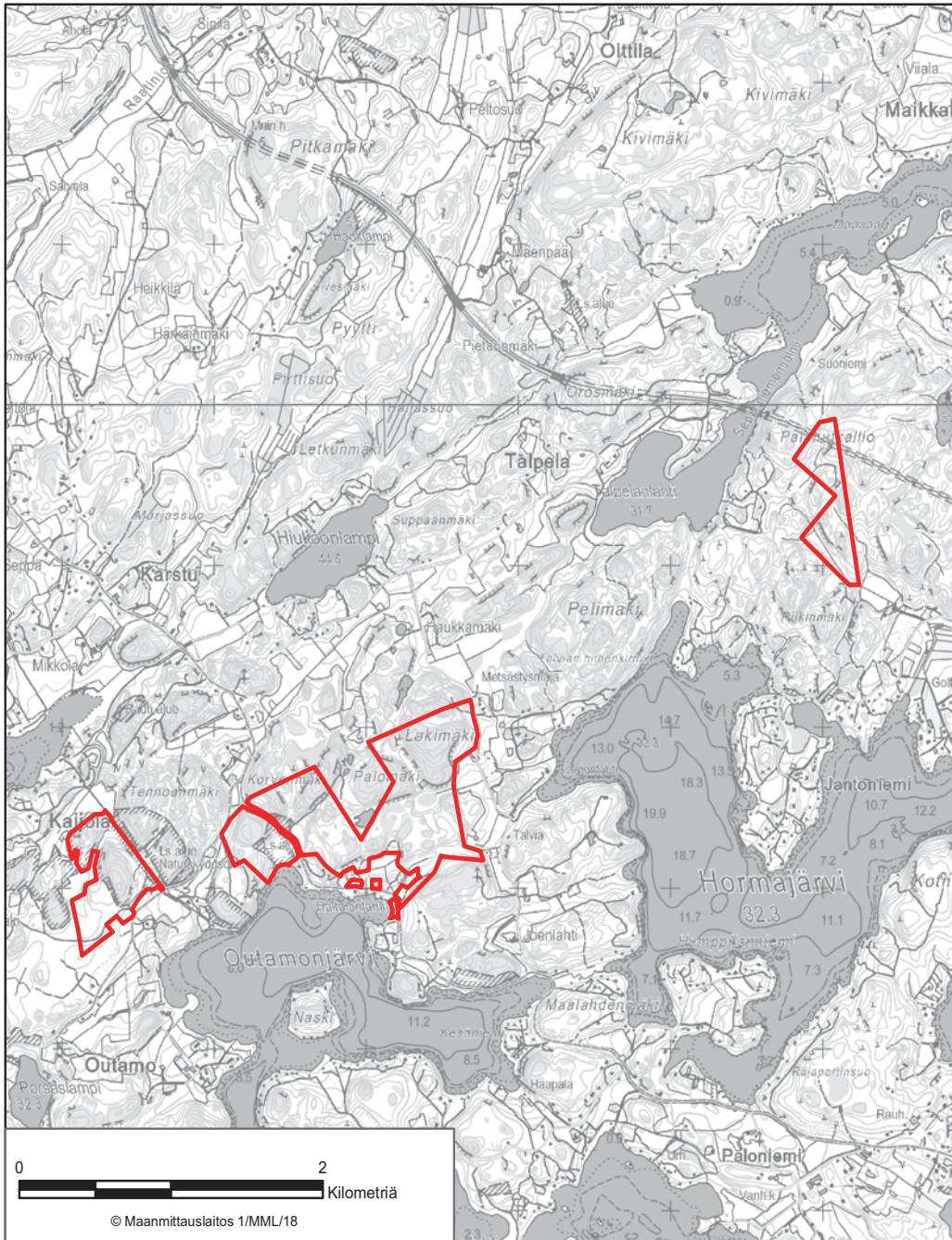


LIITE 9 FINNTRÄSKIN VANHOJEN METSIEN LUONNONSUOJELUALUE
Kirkkonummi

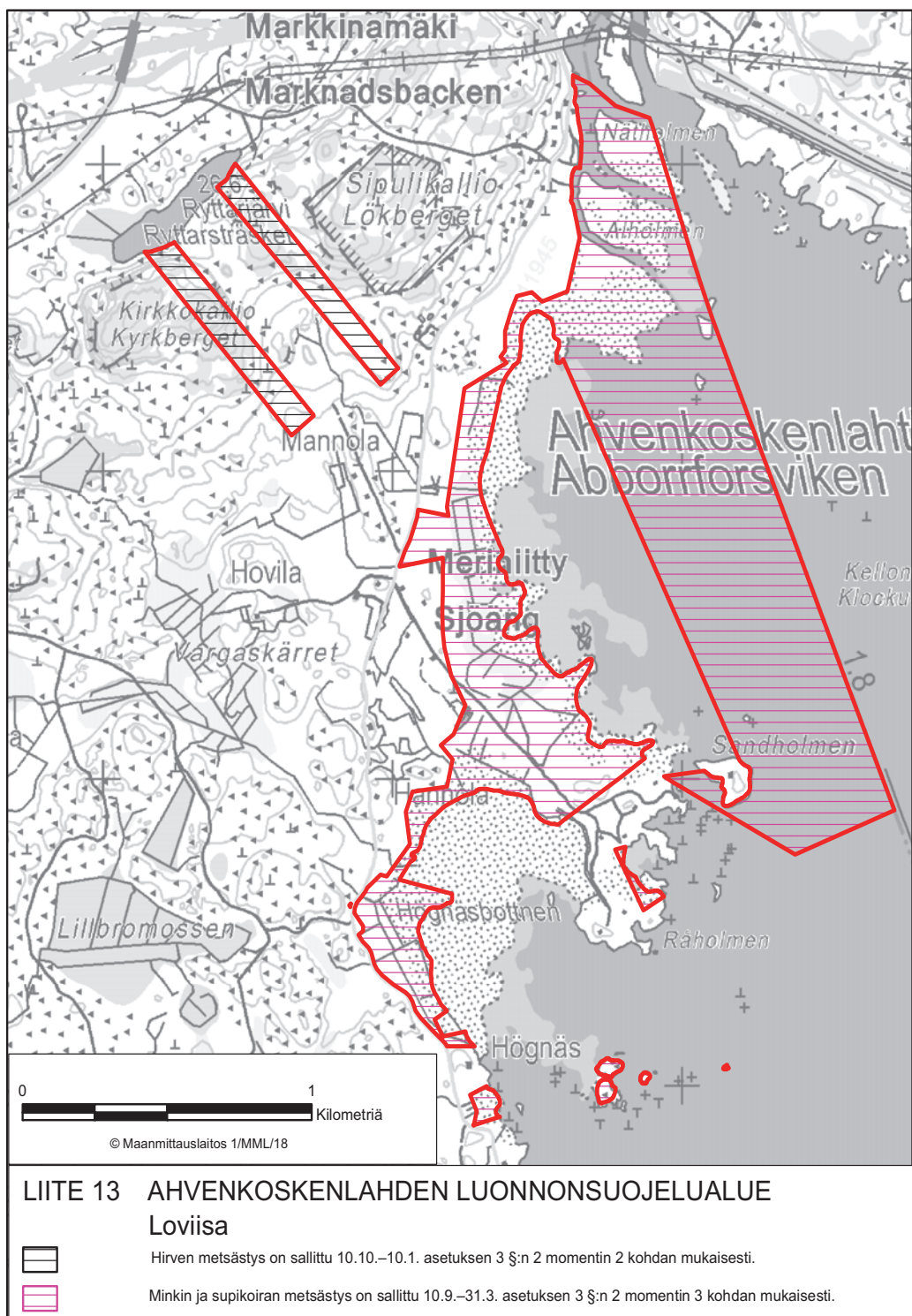


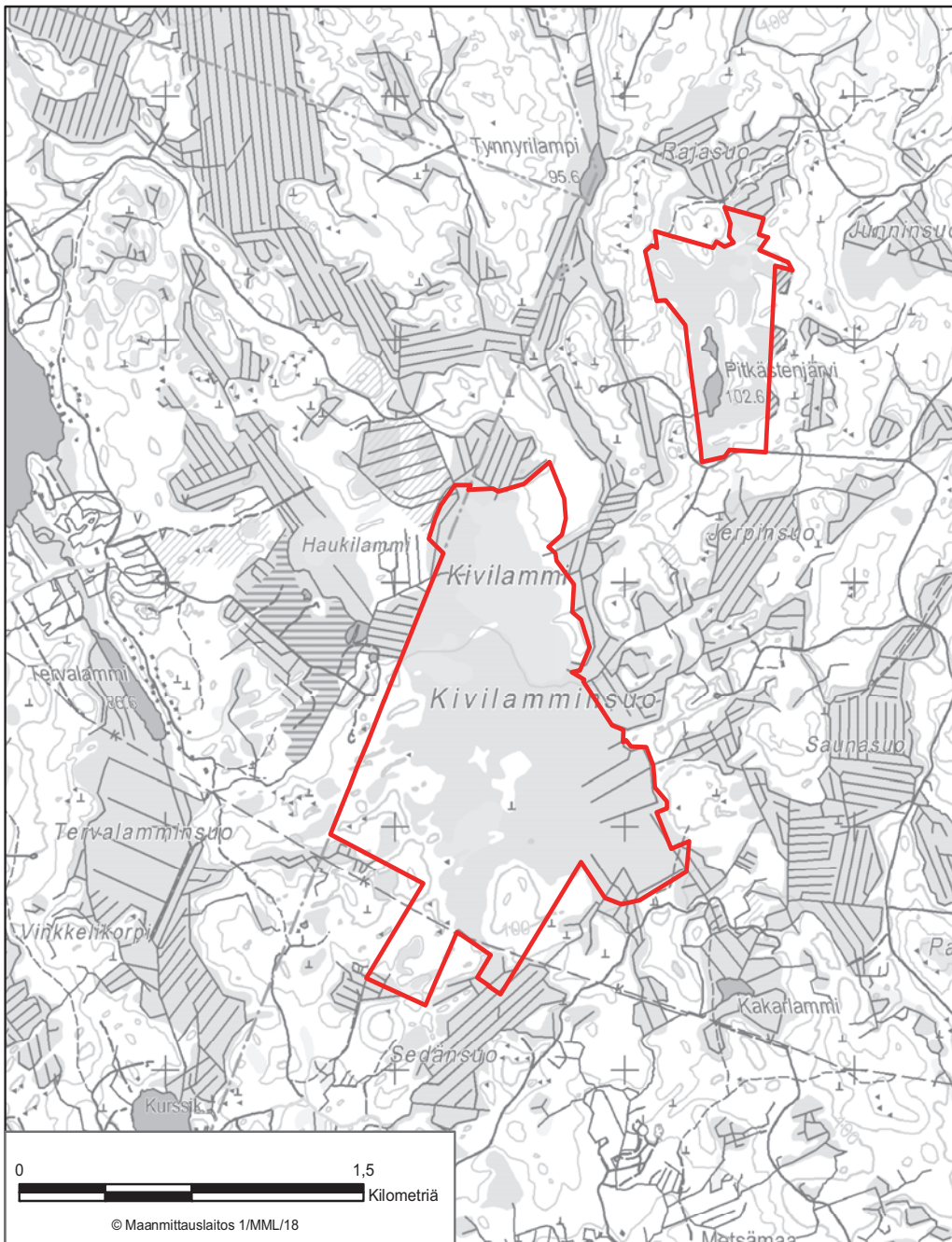


LIITE 11 SALTJÄRDENIN LUONNONSUOJELUALUE
Kirkkonummi

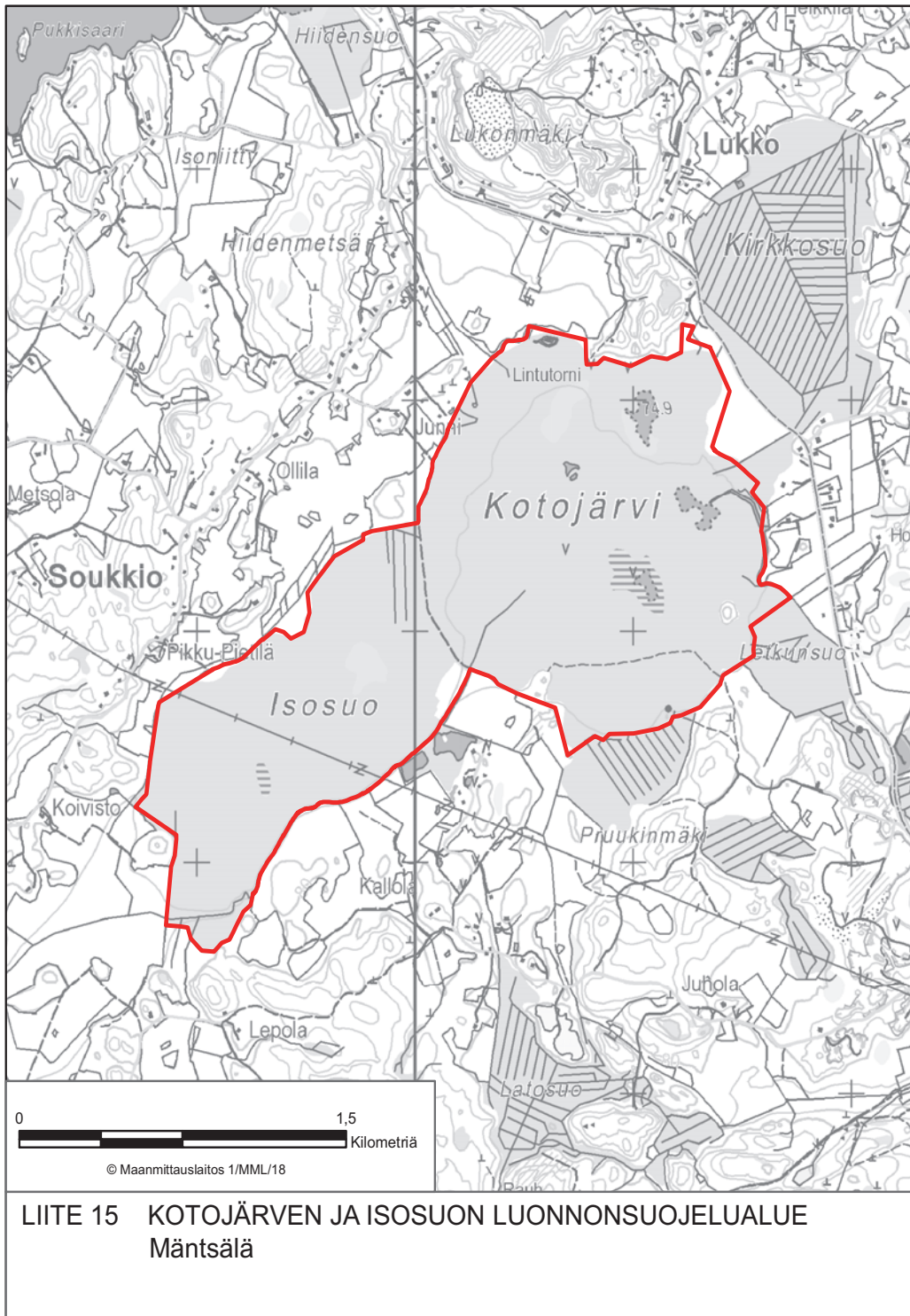


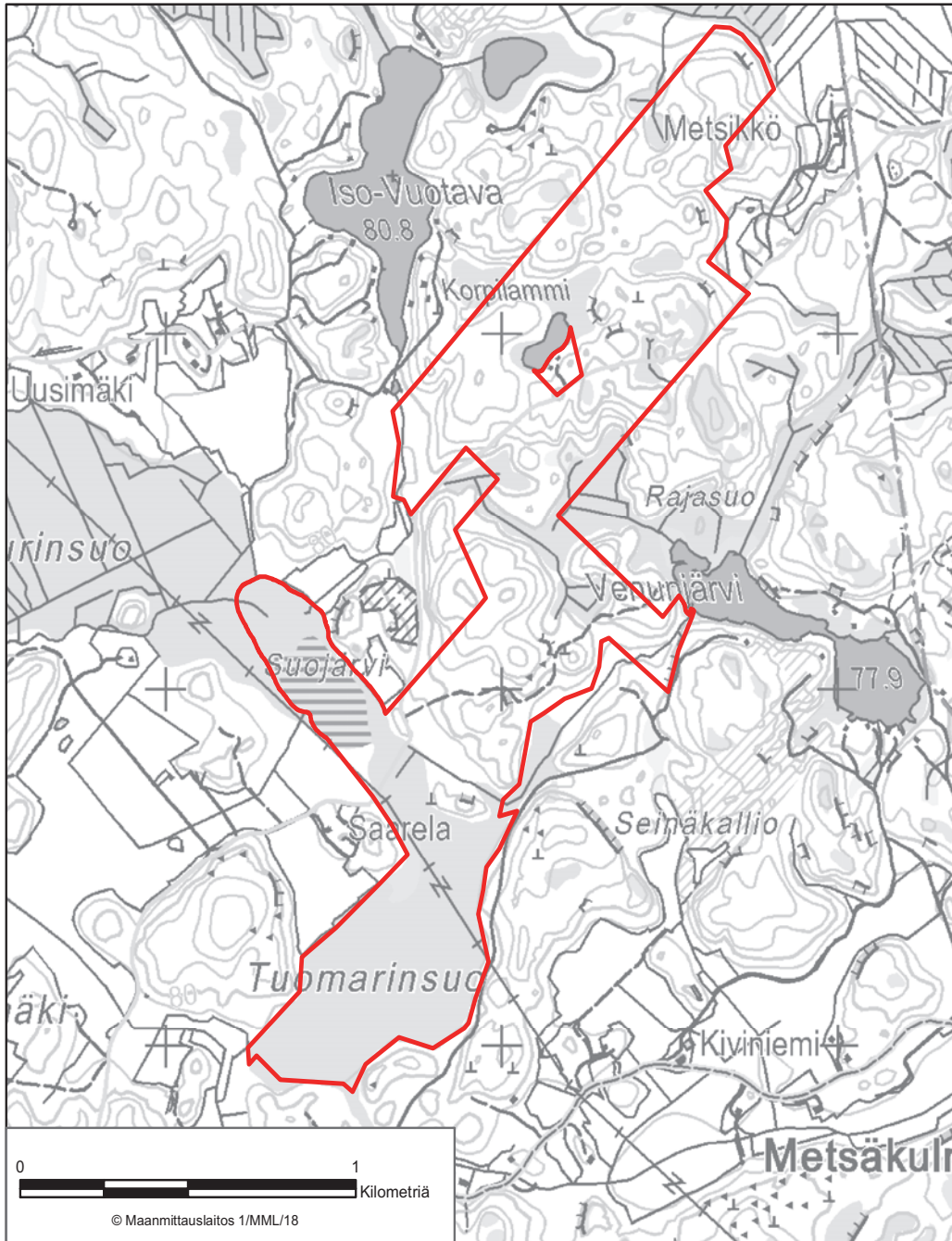
LIITE 12 LAKIMÄEN METSÄN LUONNONSUOJELUALUE
Lohja



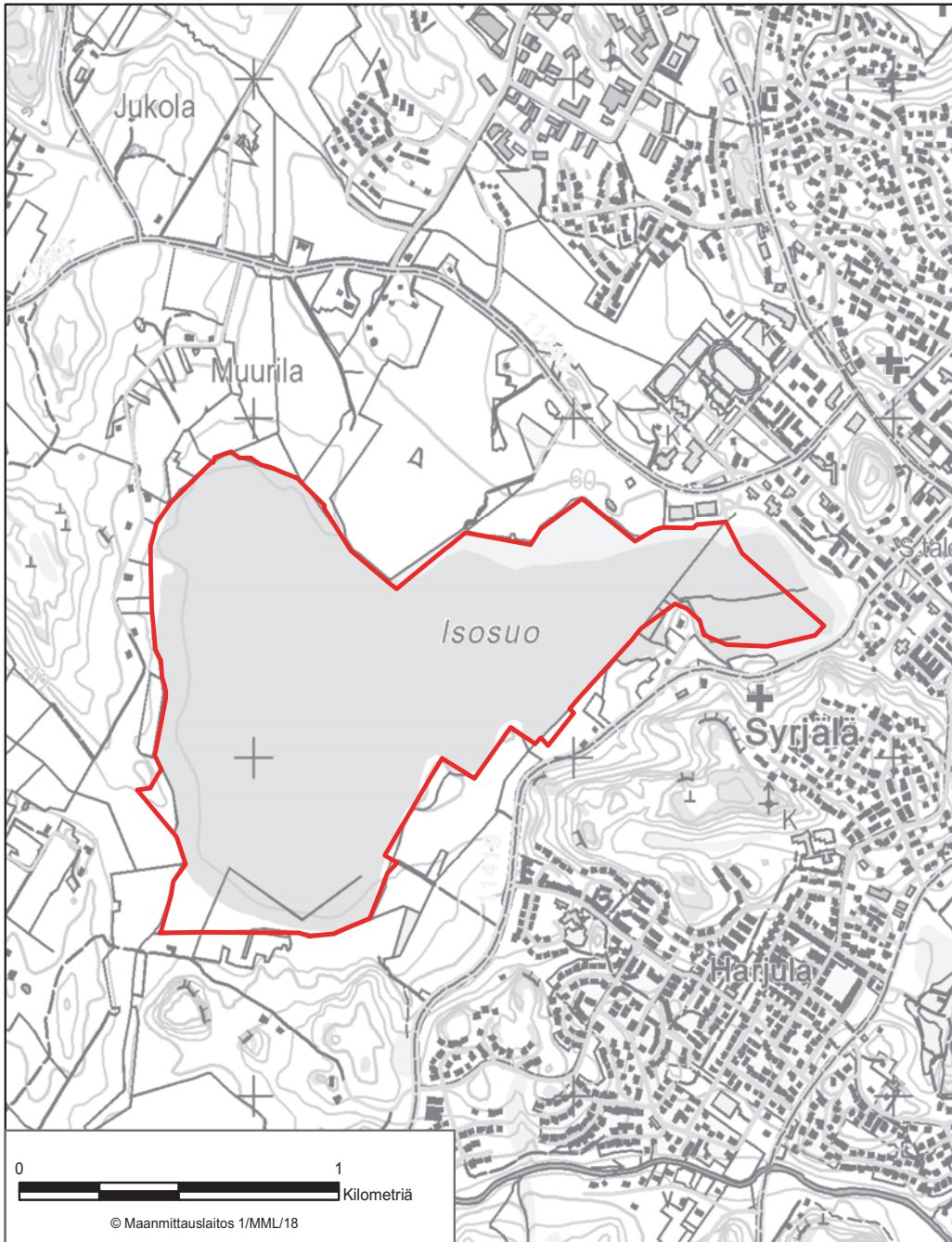


LIITE 14 KIVILAMMINSUON JA PITKÄSTENJÄRVIER LUONNONSUOJELUALUE
 Hyvinkää, Mäntsälä

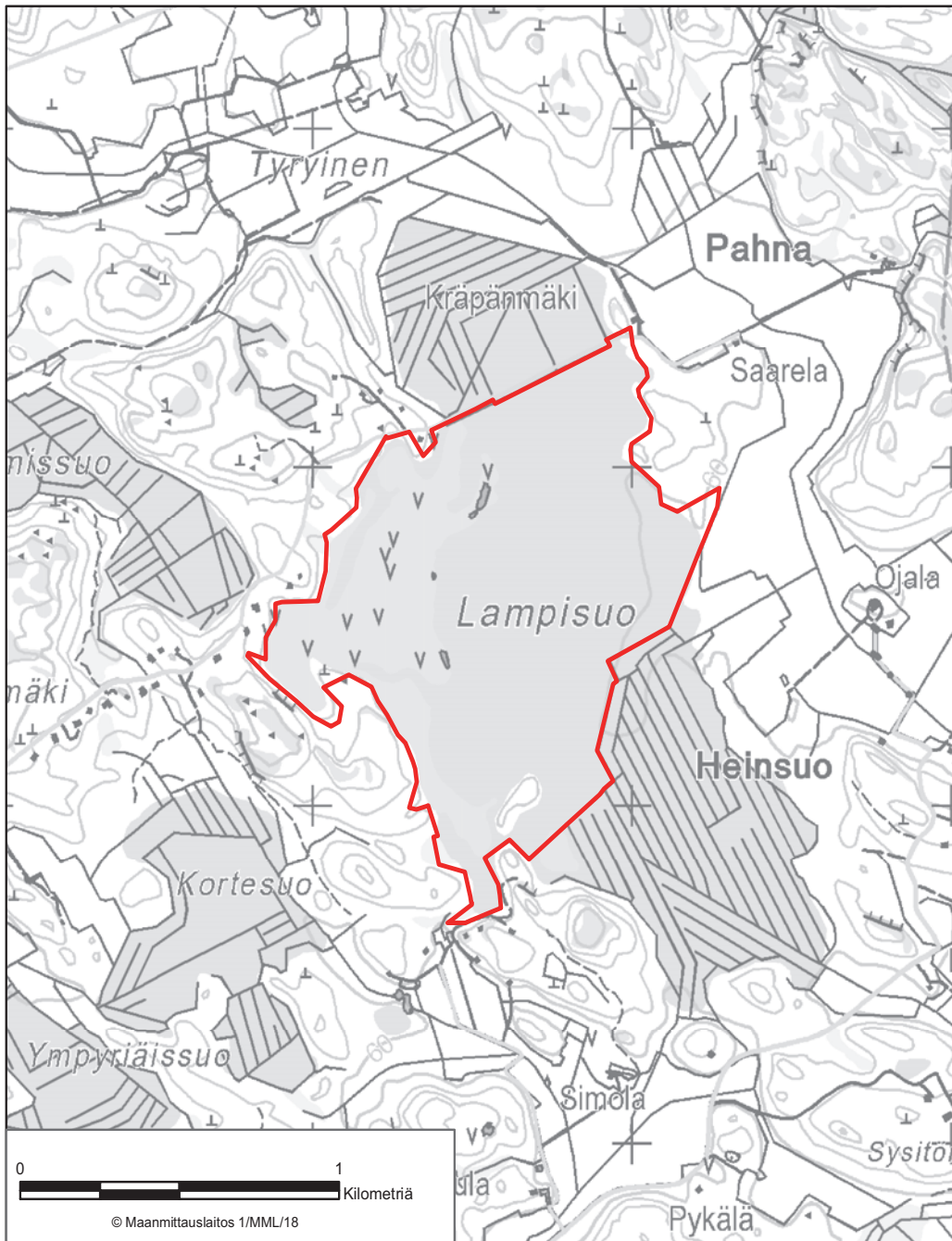




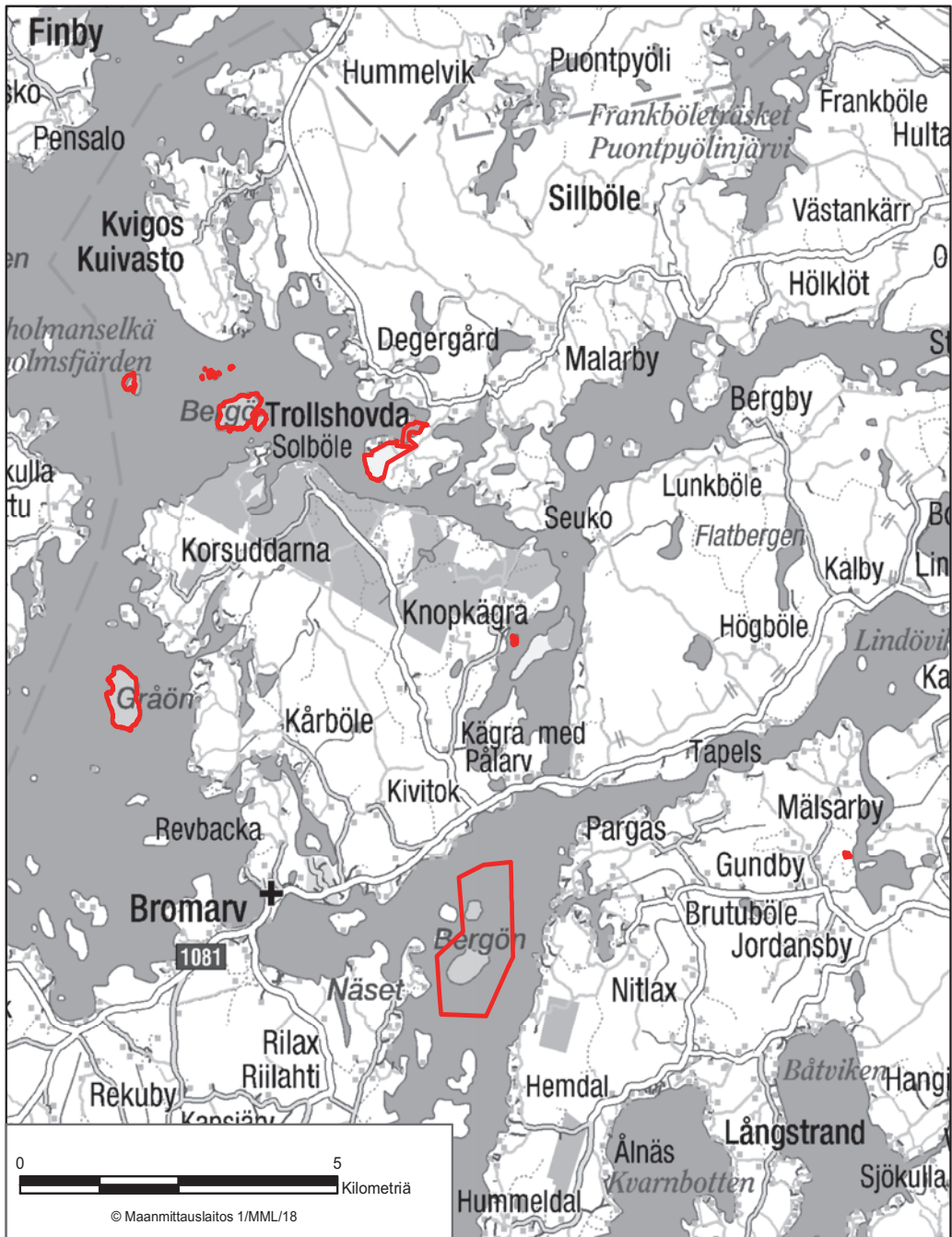
LIITE 16 METSÄKULMAN LUONNONSUOJELUALUE
Mäntsälä



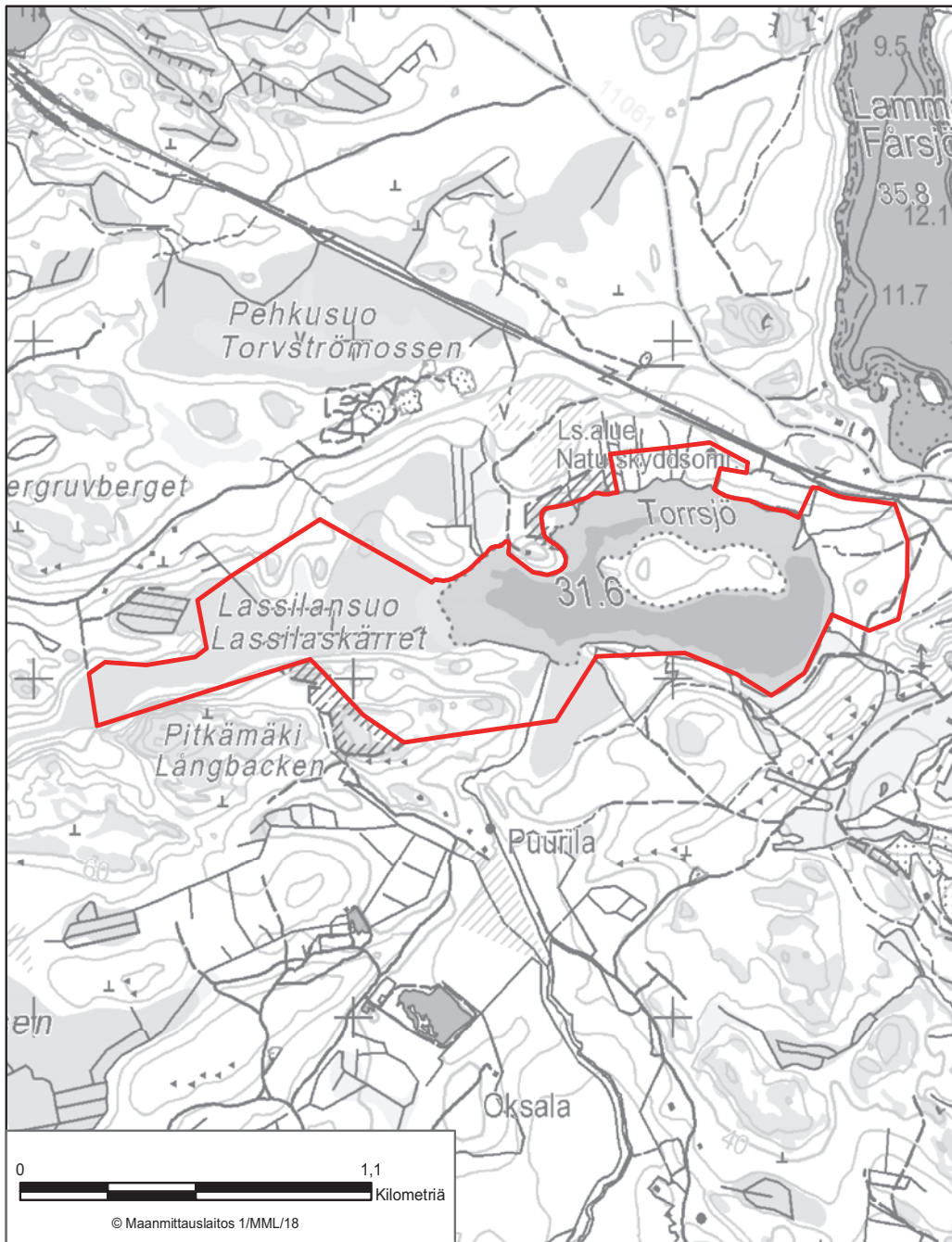
LIITE 17 KLAUKKALAN ISOSUON LUONNONSUOJELUALUE
Nurmijärvi



LIITE 18 LAMPISUON LUONNONSUOJELUALUE
Pornainen

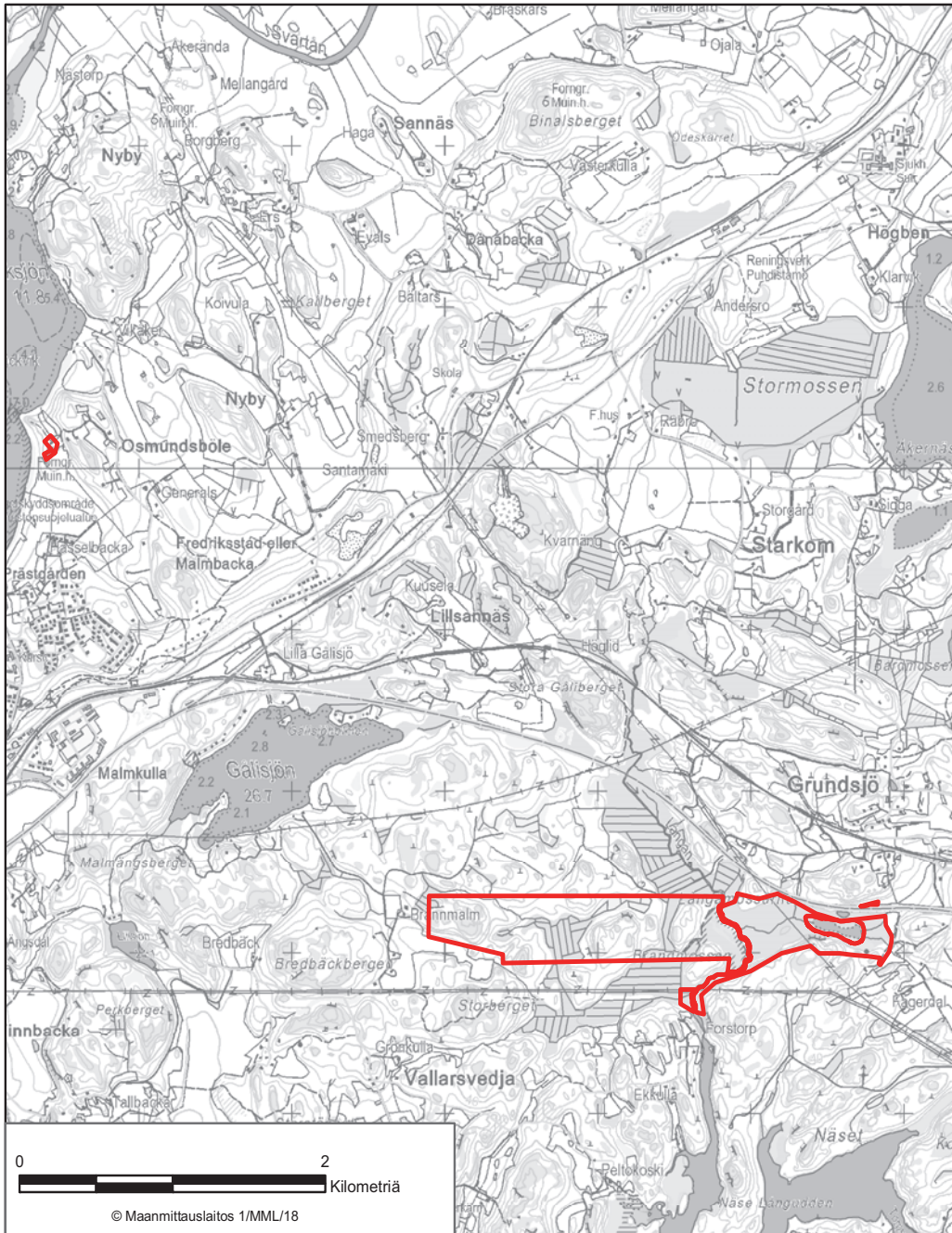


LIITE 19 BROMARVIN SAARTEN LUONNONSUOJELUALUE
Raasepori

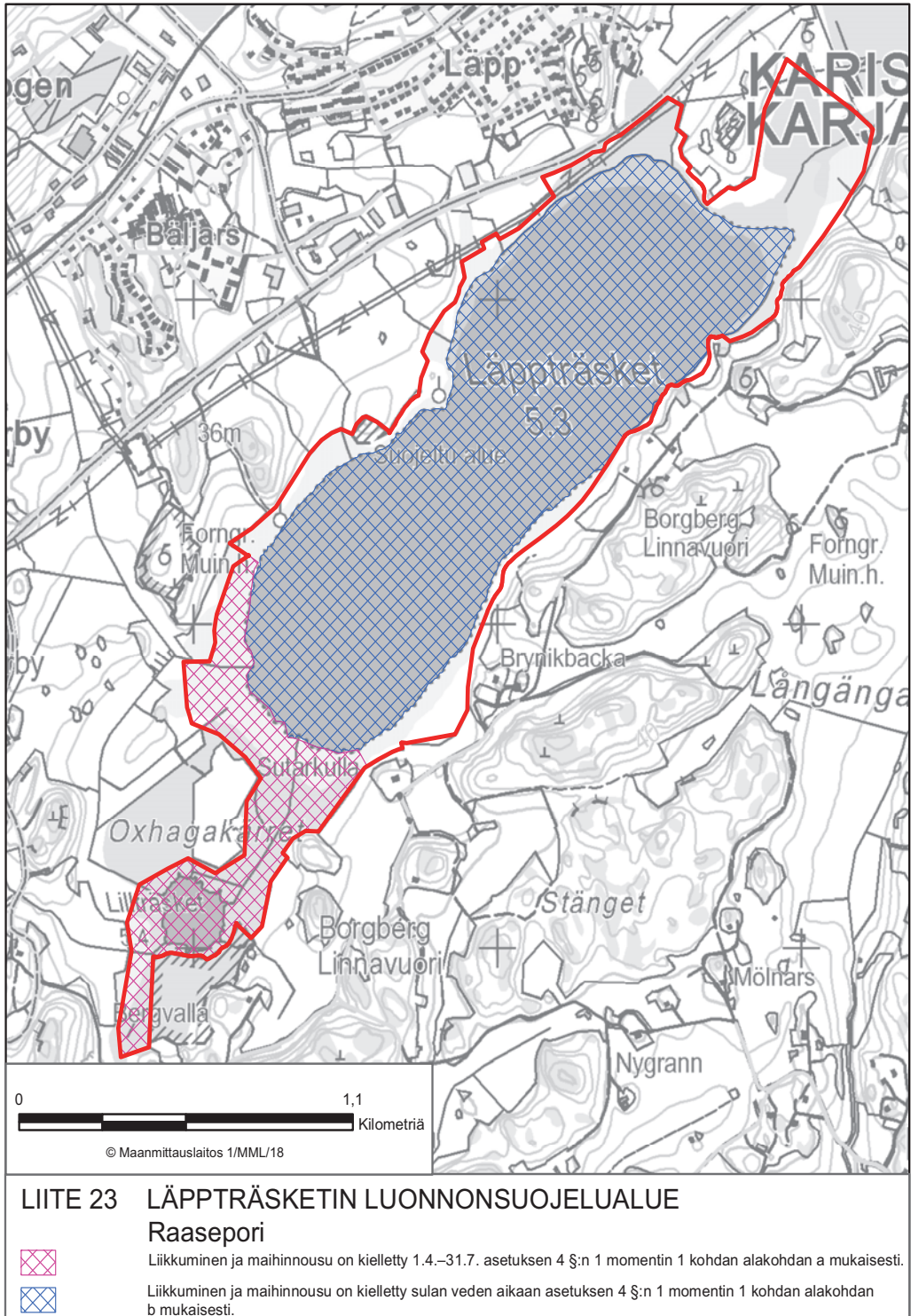


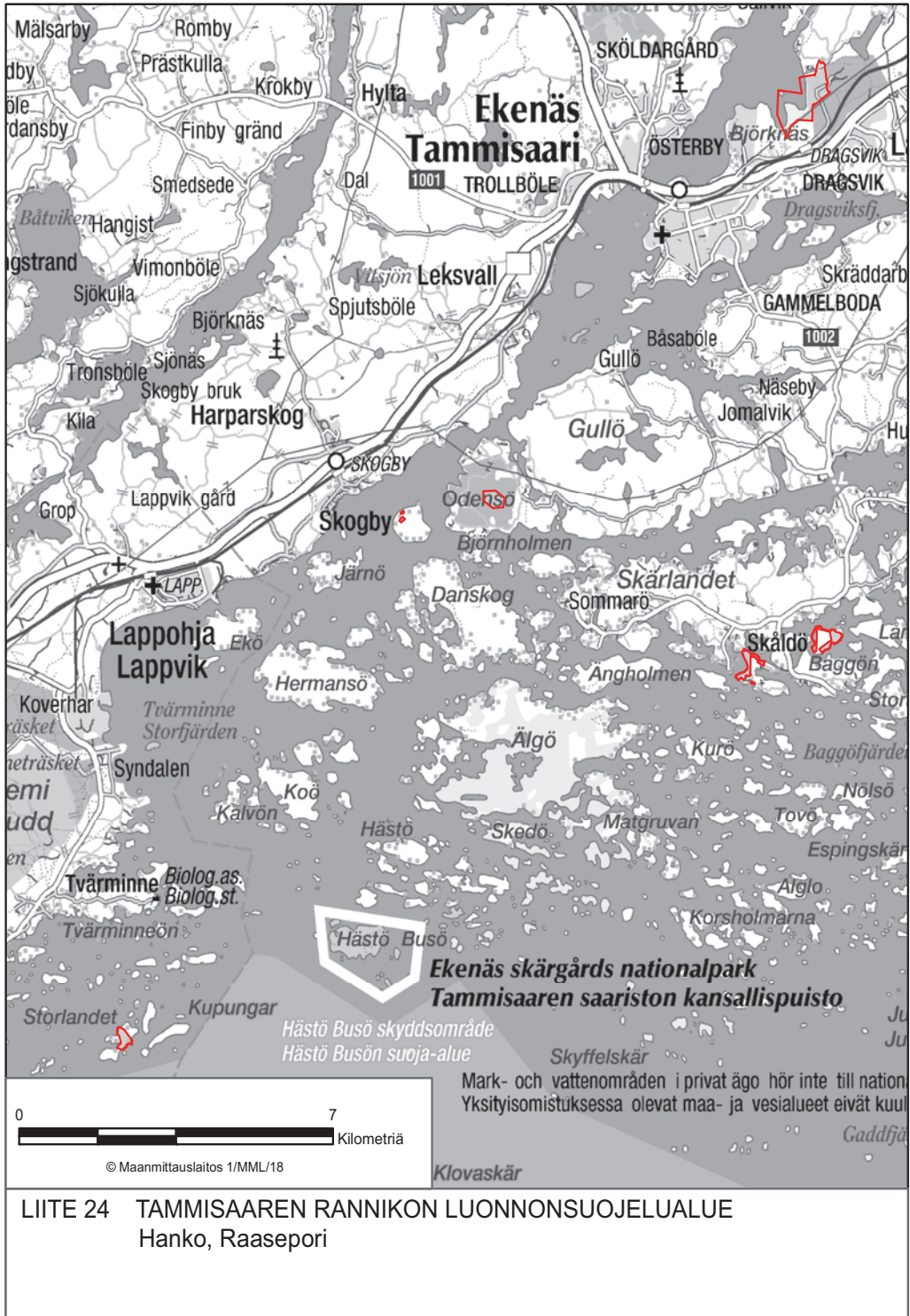
LIITE 20 LASSILANSUON LUONNONSUOJELUALUE
Raasepori

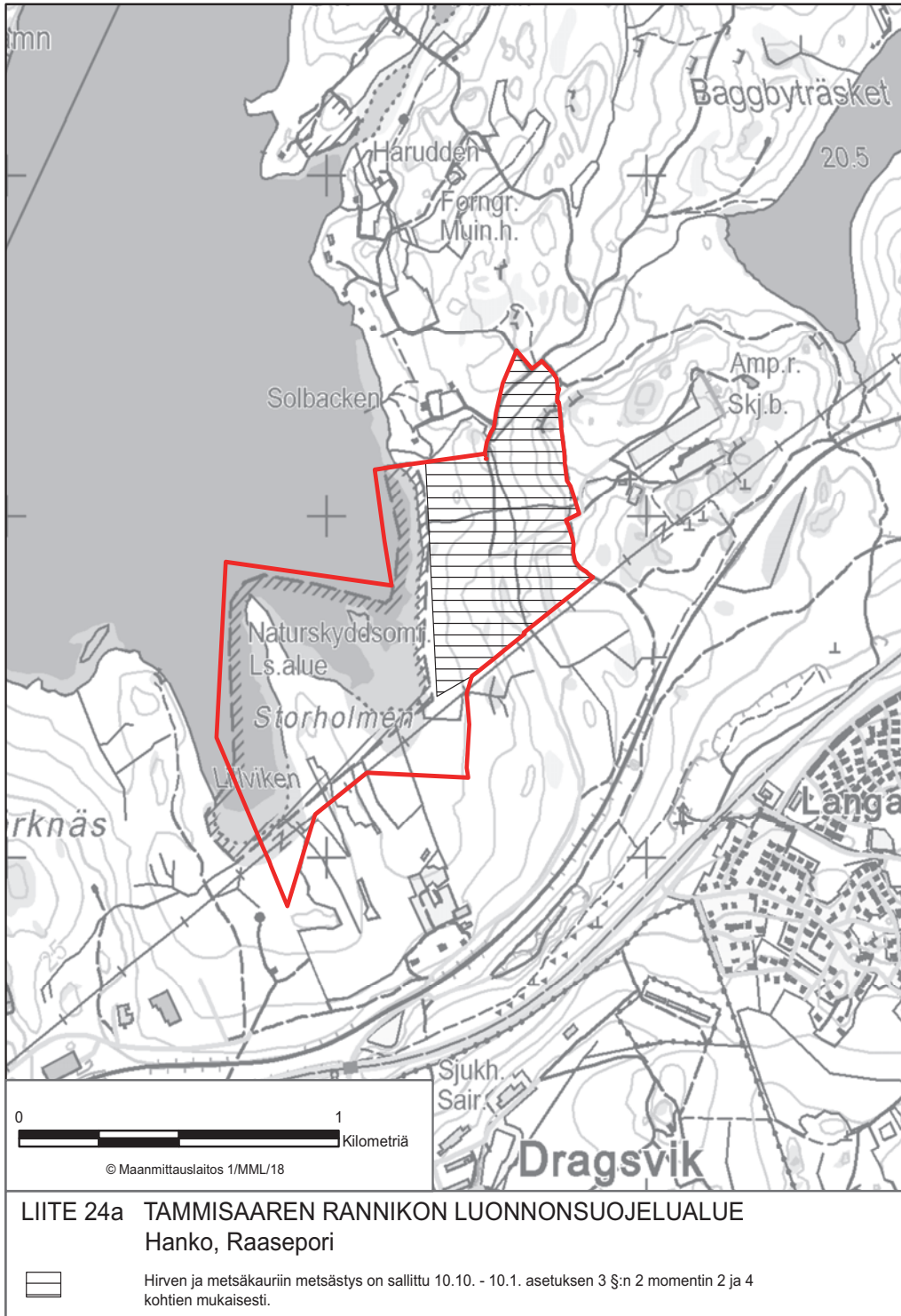


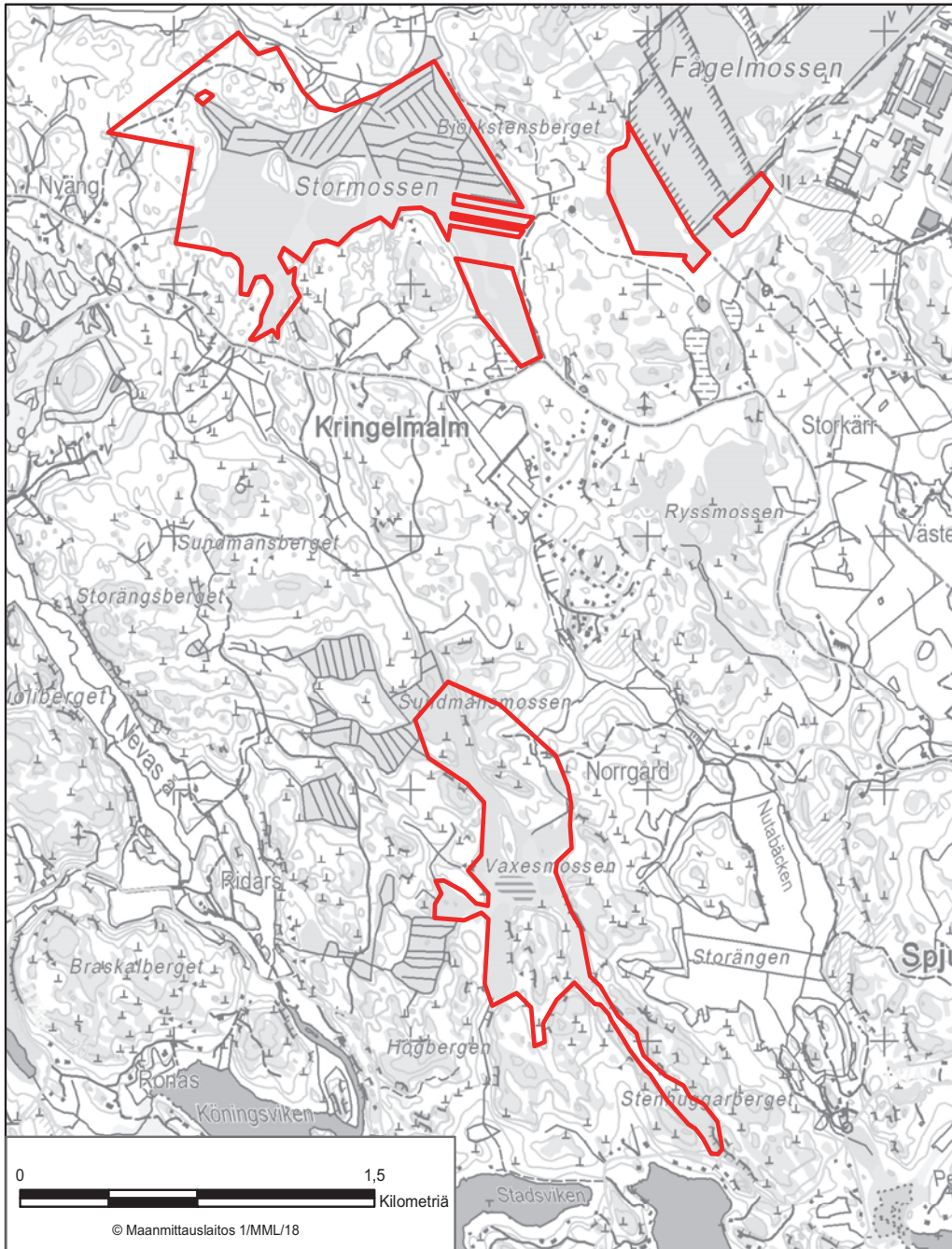


LIITE 22 LÄNGÅN KOSTEIKON LUONNONSUOJELUALUE
Raasepori

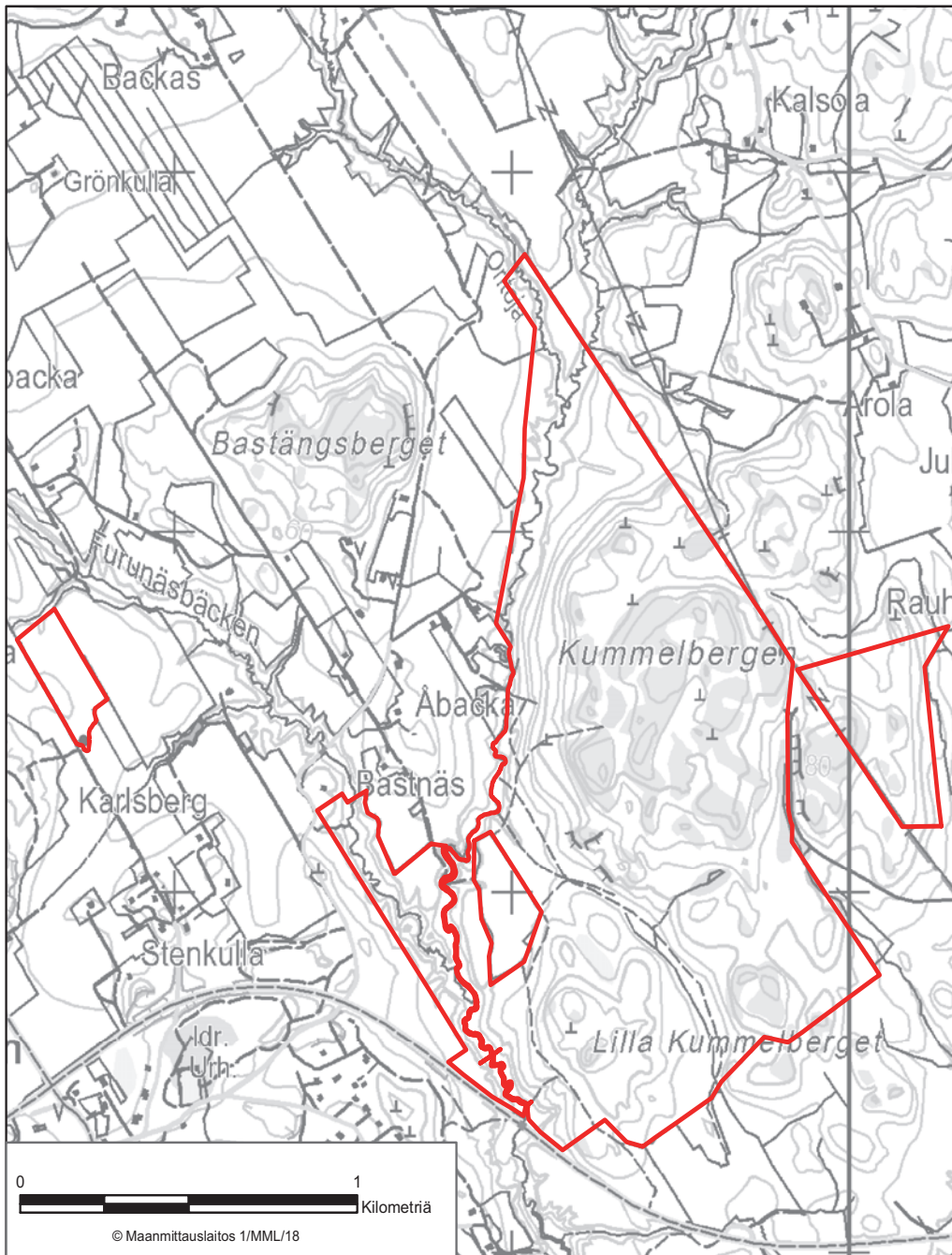








LIITE 25 BOXIN SOIDEN LUONNONSUOJELUALUE
Sipoo , Porvoo



LIITE 26 KUMMELBERGENIN LUONNONSUOJELUALUE
Sipoo, Pornainen

