

SUOMEN SÄÄDÖSKOKOELMA

Julkaistu Helsingissä 6 päivänä huhtikuuta 2022

245/2022

Valtioneuvoston asetus

Keski-Pohjanmaan maakunnan luonnonsuojelualueista

Valtioneuvoston päätöksen mukaisesti säädetään luonnonsuojelulain (1096/1996) 17 §:n 1 momentin ja 17 a §:n nojalla, sellaisina kuin ne ovat laissa 58/2011:

1 §

Luonnonsuojelualueiden perustamistarkoitus

Keski-Pohjanmaan maakunnan edustavien dyynien, hiekkarantojen, lehtojen, vanhojen metsien, soiden, lintukosteikkojen ja merenrantaluonnon suojelemiseksi sekä retkeilyä, opetusta ja tutkimusta varten perustetaan luonnonsuojelulain (1096/1996) 17 §:n mukaisesti muiksi luonnonsuojelualueiksi 2 §:ssä mainitut alueet.

2 §

Sijainti ja rajat

Luonnonsuojelualueita ovat seuraavat valtion omistamat alueet, joiden rajat on merkitty punaisella viivalla liitteissä 1–22 oleviin karttoihin:

- 1) Hötölamminnevan luonnonsuojelualue, jonka pinta-ala on noin 1 328,9 hehtaaria, Alajärven kaupungissa ja Perhon kunnassa (liite 1);
- 2) Kotkannevan – Metsolamminnevan luonnonsuojelualue, jonka pinta-ala on noin 325,9 hehtaaria, Halsuan kunnassa ja Kokkolan kaupungissa (liite 2);
- 3) Linjalamminkankaan luonnonsuojelualue, jonka pinta-ala on noin 525,4 hehtaaria, Halsuan, Lestijärven ja Perhon kunnissa (liite 3);
- 4) Taskunevan luonnonsuojelualue, jonka pinta-ala on noin 243,3 hehtaaria, Halsuan kunnassa (liite 4);
- 5) Etelänevan – Viitasalonnevan – Seljäsennevan luonnonsuojelualue, jonka pinta-ala on noin 2 633,7 hehtaaria, Kannuksen kunnassa ja Kokkolan kaupungissa (liite 5);
- 6) Ritanevan – Vipusalonnevan – Märsynnevan luonnonsuojelualue, jonka pinta-ala on 2 306,0 hehtaaria, Kannuksen ja Toholammen kunnissa sekä Kokkolan kaupungissa (liite 6);
- 7) Viitajärven luonnonsuojelualue, jonka pinta-ala on noin 154,1 hehtaaria, Kannuksen ja Toholammen kunnissa (liite 7);
- 8) Vionnevan luonnonsuojelualue, jonka pinta-ala on noin 743,3 hehtaaria, Kaustisen kunnassa ja Kokkolan kaupungissa (liite 8);
- 9) Hanhilahden luonnonsuojelualue, jonka pinta-ala on noin 170,6 hehtaaria, Kokkolan kaupungissa (liite 9);
- 10) Kiimanevan – Ison Köyrisennevan luonnonsuojelualue, jonka pinta-ala on noin 681,2 hehtaaria, Kokkolan kaupungissa ja Kruunupyyn kunnassa (liite 10);

- 11) Kätölandetin luonnonsuojelualue, jonka pinta-ala on noin 111,3 hehtaaria, Kokkolan kaupungissa (liite 11);
- 12) Laajalahden luonnonsuojelualue, jonka pinta-ala on noin 158,5 hehtaaria, Kokkolan kaupungissa ja Kruunupyyn kunnassa (liite 12);
- 13) Lähdenevan luonnonsuojelualue, jonka pinta-ala on noin 609,1 hehtaaria, Kokkolan kaupungissa (liite 13);
- 14) Vattajanniemen luonnonsuojelualue, jonka pinta-ala on noin 1 145,1 hehtaaria, Kokkolan kaupungissa (liite 14);
- 15) Isonnevan luonnonsuojelualue, jonka pinta-ala on noin 692,7 hehtaaria, Lestijärven kunnassa (liite 15);
- 16) Lehtosenjärven luonnonsuojelualue, jonka pinta-ala on noin 1 051,9 hehtaaria, Lestijärven kunnassa (liite 16);
- 17) Lestijoen yläjuoksun luonnonsuojelualue, jonka pinta-ala on noin 756,2 hehtaaria, Lestijärven ja Toholammin kunnissa (liite 17);
- 18) Salmelan luonnonsuojelualue, jonka pinta-ala on noin 108,3 hehtaaria, Lestijärven kunnassa (liite 18);
- 19) Katajakorven luonnonsuojelualue, jonka pinta-ala on noin 182,6 hehtaaria, Toholammin kunnassa (liite 19);
- 20) Kivinevan luonnonsuojelualue, jonka pinta-ala on noin 292,7 hehtaaria, Vetelin kunnassa (liite 20);
- 21) Räytingin lehtojen luonnonsuojelualue, jonka pinta-ala on noin 132,5 hehtaaria, Vetelin kunnassa (liite 21);
- 22) Viistennevan luonnonsuojelualue, jonka pinta-ala on noin 230,1 hehtaaria, Vetelin kunnassa (liite 22).

3 §

Rauhoitussäännökset

Tällä asetuksella perustettuihin luonnonsuojelualueisiin sovellettavista rauhoitussäännöksistä säädetään luonnonsuojelulain 17 a §:ssä.

Poiketen siitä, mitä 1 momentissa tarkoitetuissa rauhoitussäännöksissä säädetään, sallittua on:

- 1) hirven metsästys lukuun ottamatta Laajalahden luonnonsuojelualuetta sekä Halsuan ja Lestijärven kunnissa sijaitsevaa Linjalamminkankaan luonnonsuojelualueen osaa;
- 2) ketun metsästys sekä minkin ja supikoiran pyydystäminen ja tappaminen 20 päiväästä syyskuuta 31 päivään maaliskuuta Hanhilahden, Kätölandetin, Laajalahden, Lähdenevan, Ritanevan – Vipusalonnevan – Märsynnevan, Viitajärven ja Vionnevan luonnonsuojelualueilla;
- 3) metsäjäniksen, rusakon, metson ja teeren metsästys Etelänevan – Viitasalonnevan – Seljäsennevan, Hötölamminnevan, Isonnevan, Kiimannevan – Ison Köyrisennevan, Kotkannevan – Metsolamminnevan, Lehtosenjärven, Lestijoen yläjuoksun, Taskunevan ja Vattajanniemen luonnonsuojelualueilla;
- 4) sinisorsan, tavin ja telkän metsästys Vattajanniemen luonnonsuojelualueella;
- 5) puolustusvoimien harjoitus- ja koulutustoiminta Vattajanniemen luonnonsuojelualueella;
- 6) uuden sähköjohdon rakentaminen Kätölandetin luonnonsuojelualueelle Bergöflaganin itäosassa.

4 §

Voimaantulo

Tämä asetus tulee voimaan 1 päivänä toukokuuta 2022.

Tällä asetuksella kumotaan:

1) vanhojen metsien suojelusta annetun asetuksen (1115/1993) 2 pykälän 1 momentin 73 kohta;

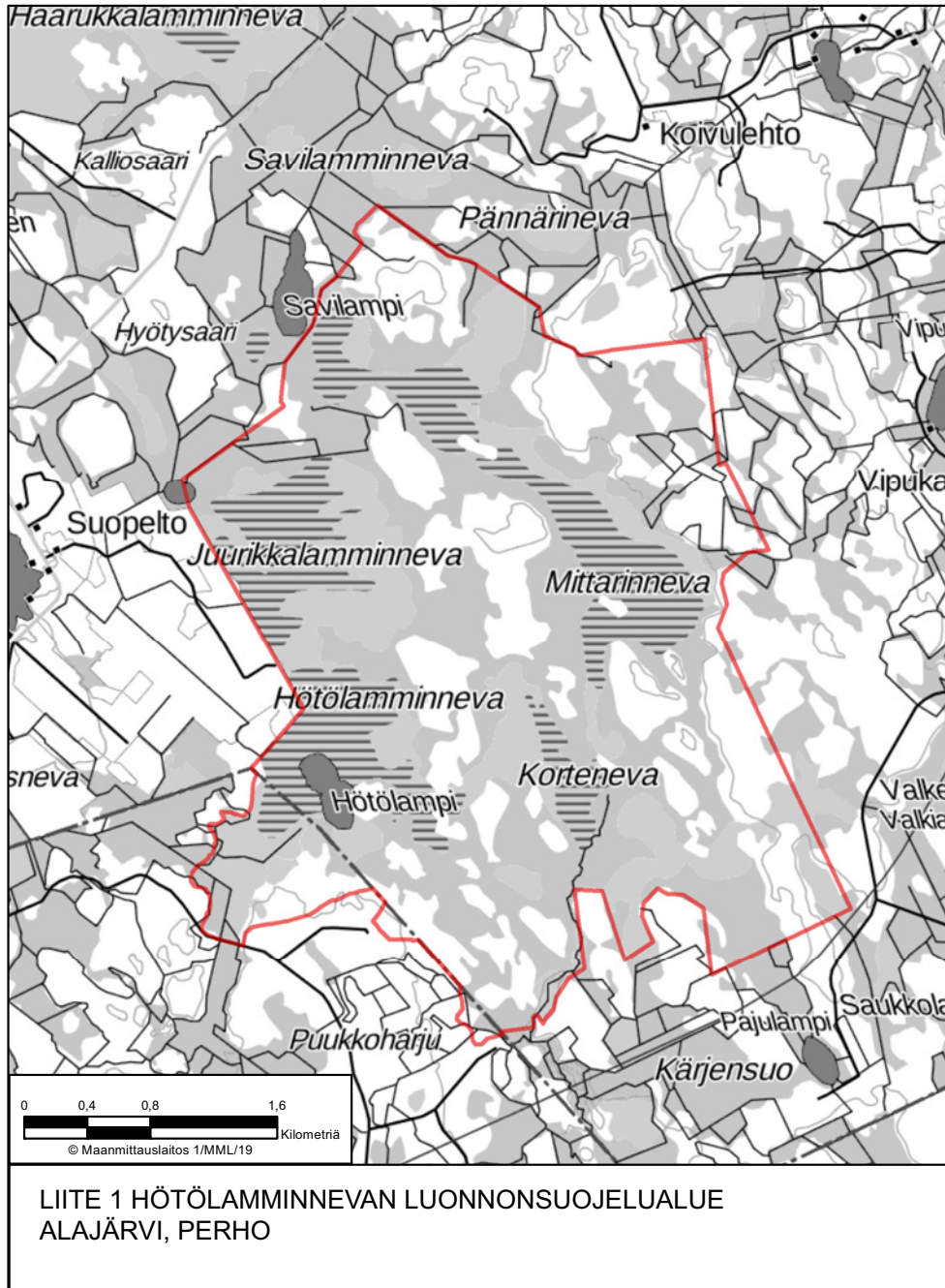
2) eräiden valtion omistamien alueiden muodostamisesta soidensuojelualueiksi annetun asetuksen (801/1985) 1 §:n 18 kohta.

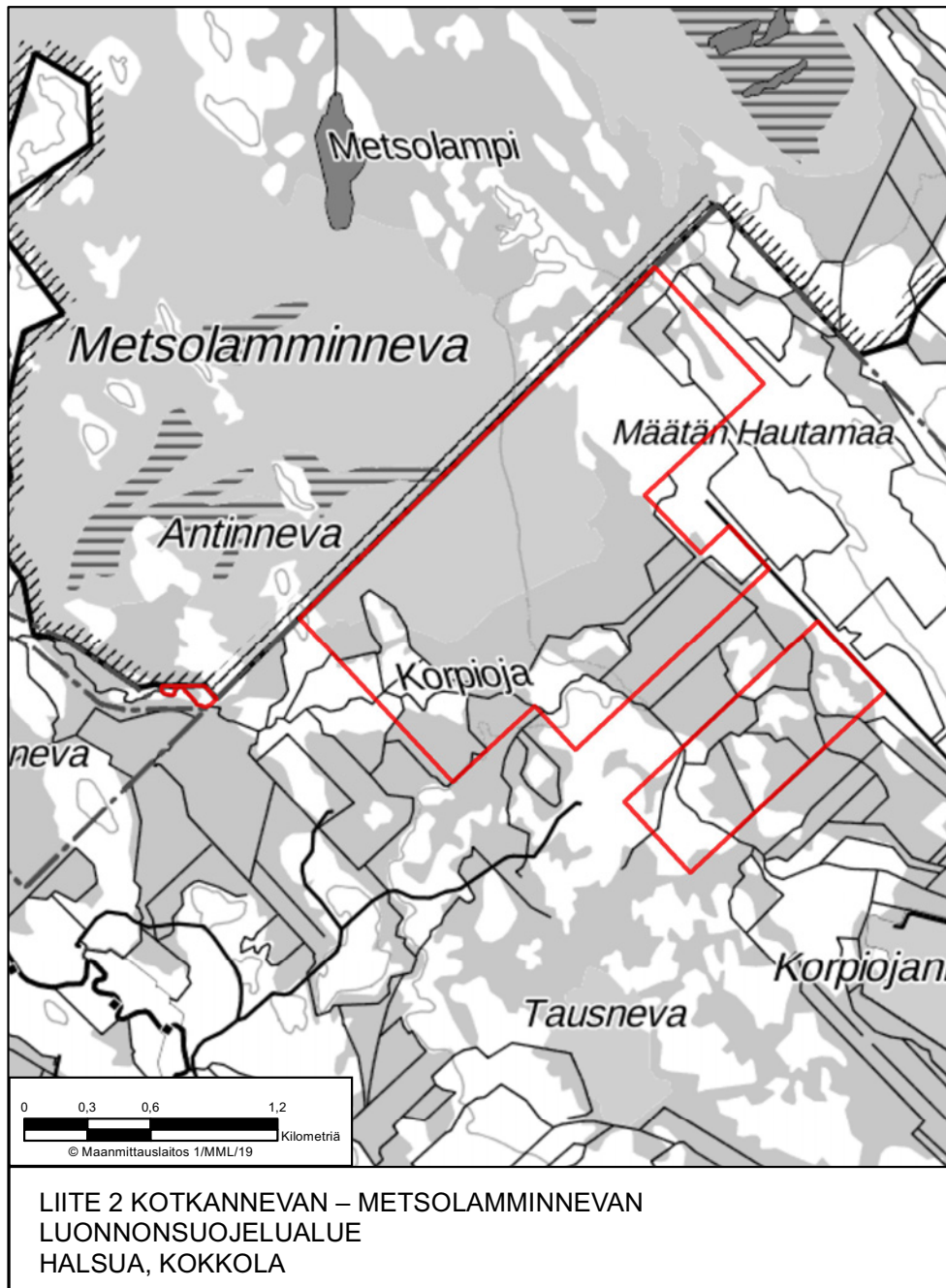
Tämän asetuksen voimaantullessa voimassa olevien metsästysvuokrasopimusten mukainen metsästys saa jatkaa 3 §:ssä säädetyn estämättä heinäkuun 31 päivään 2022.

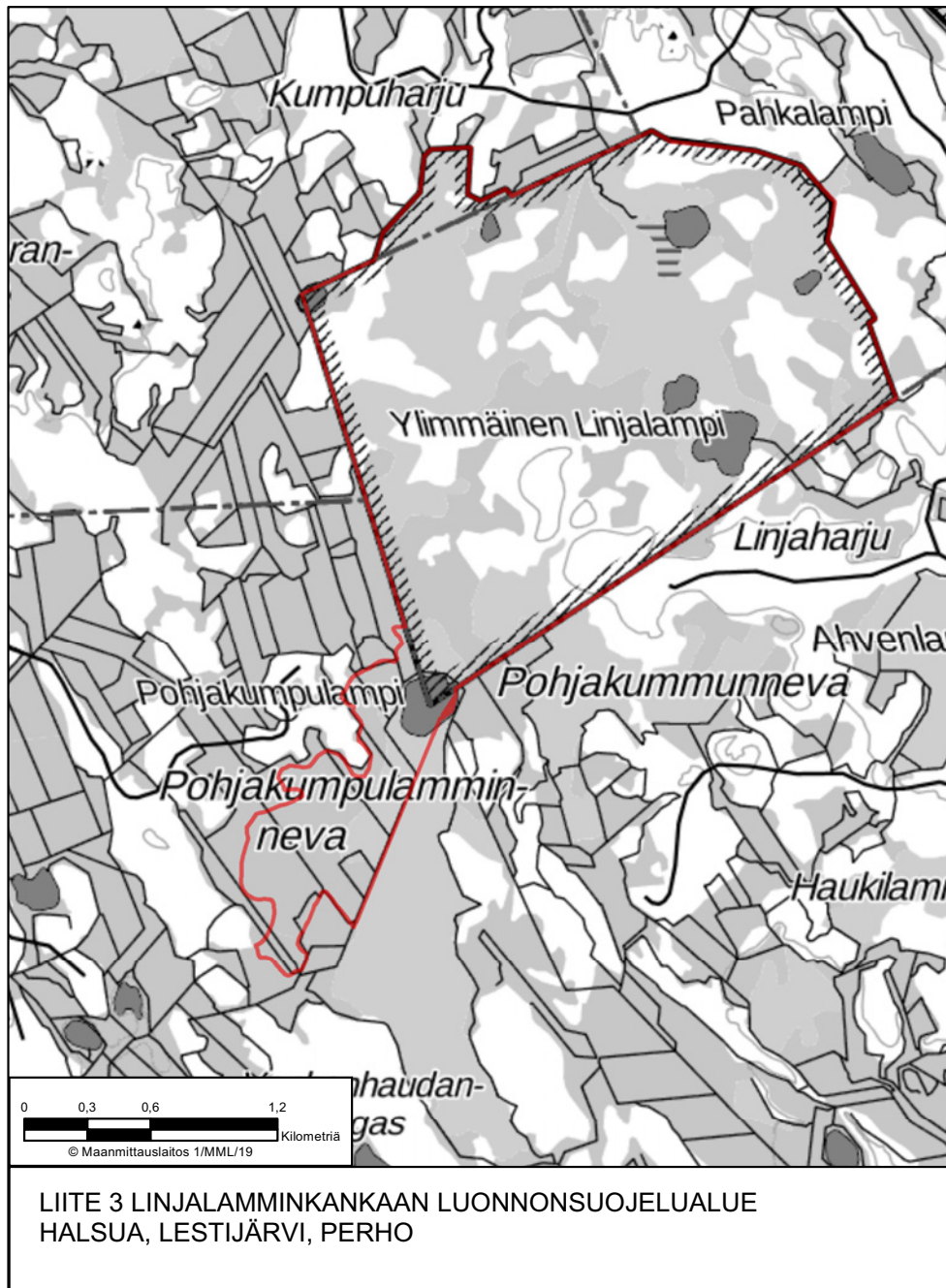
Helsingissä 31.3.2022

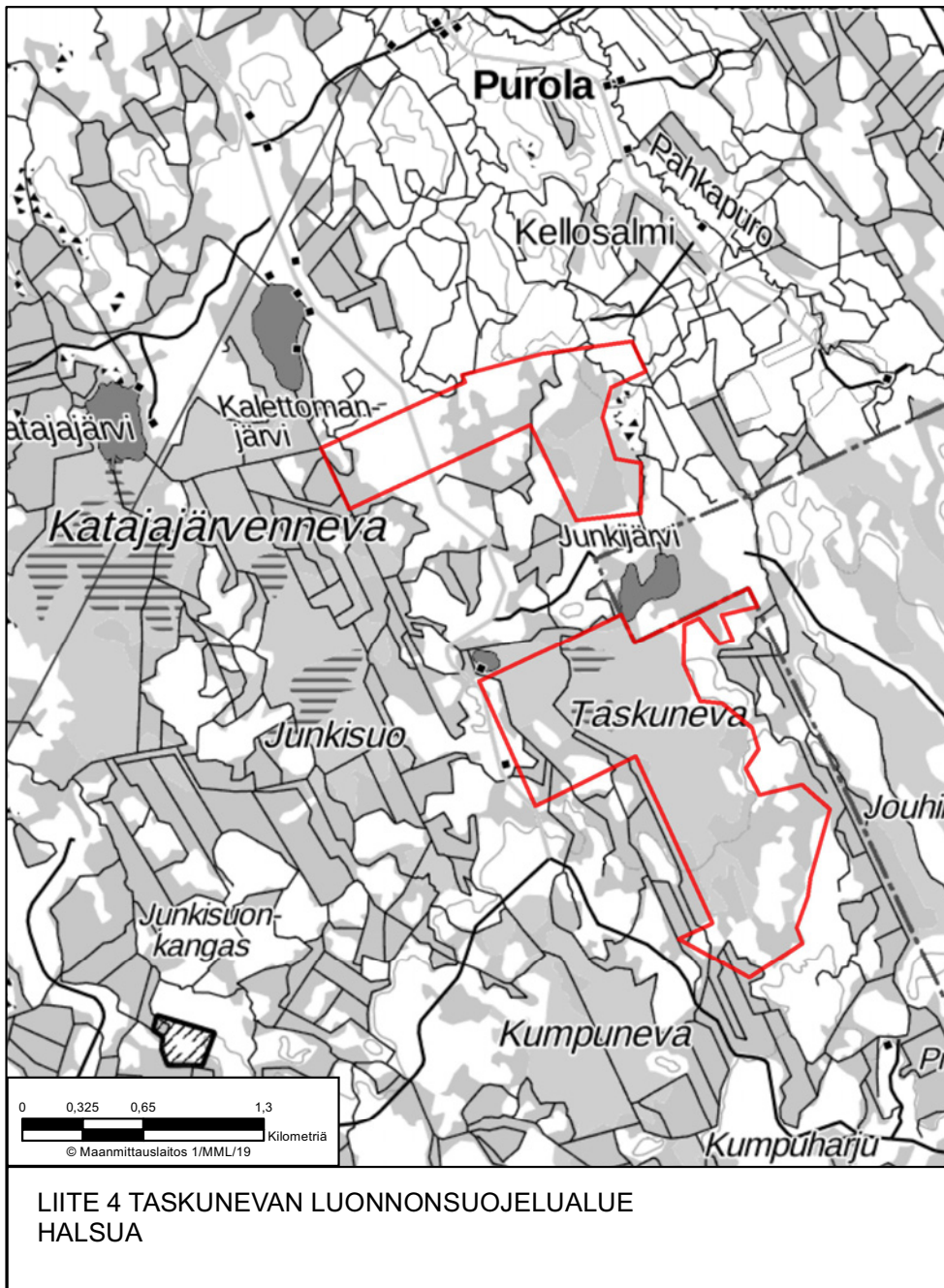
Ympäristö- ja ilmastoministeri Emma Kari

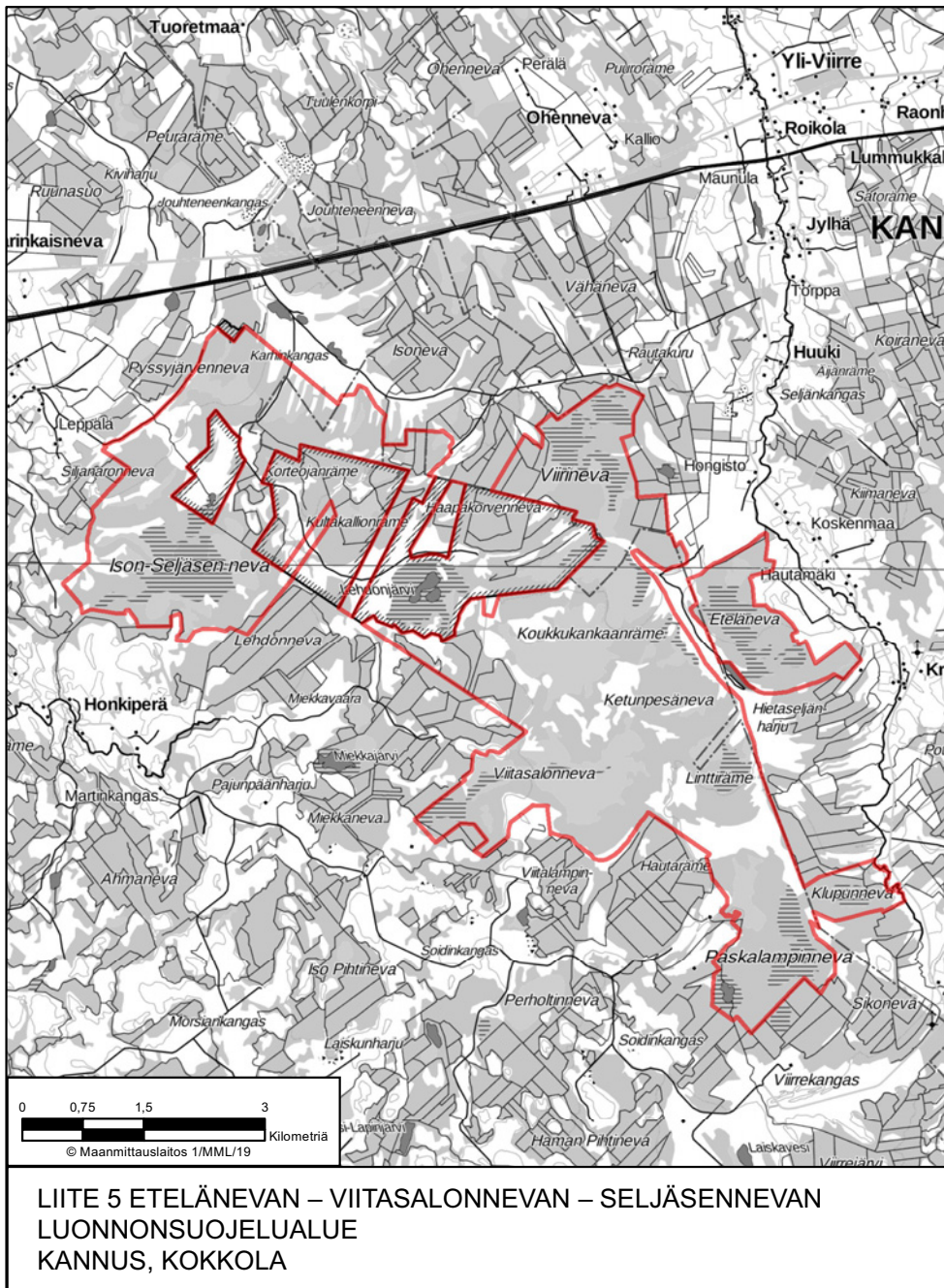
Lainsäädäntöneuvos Leila Suvantola

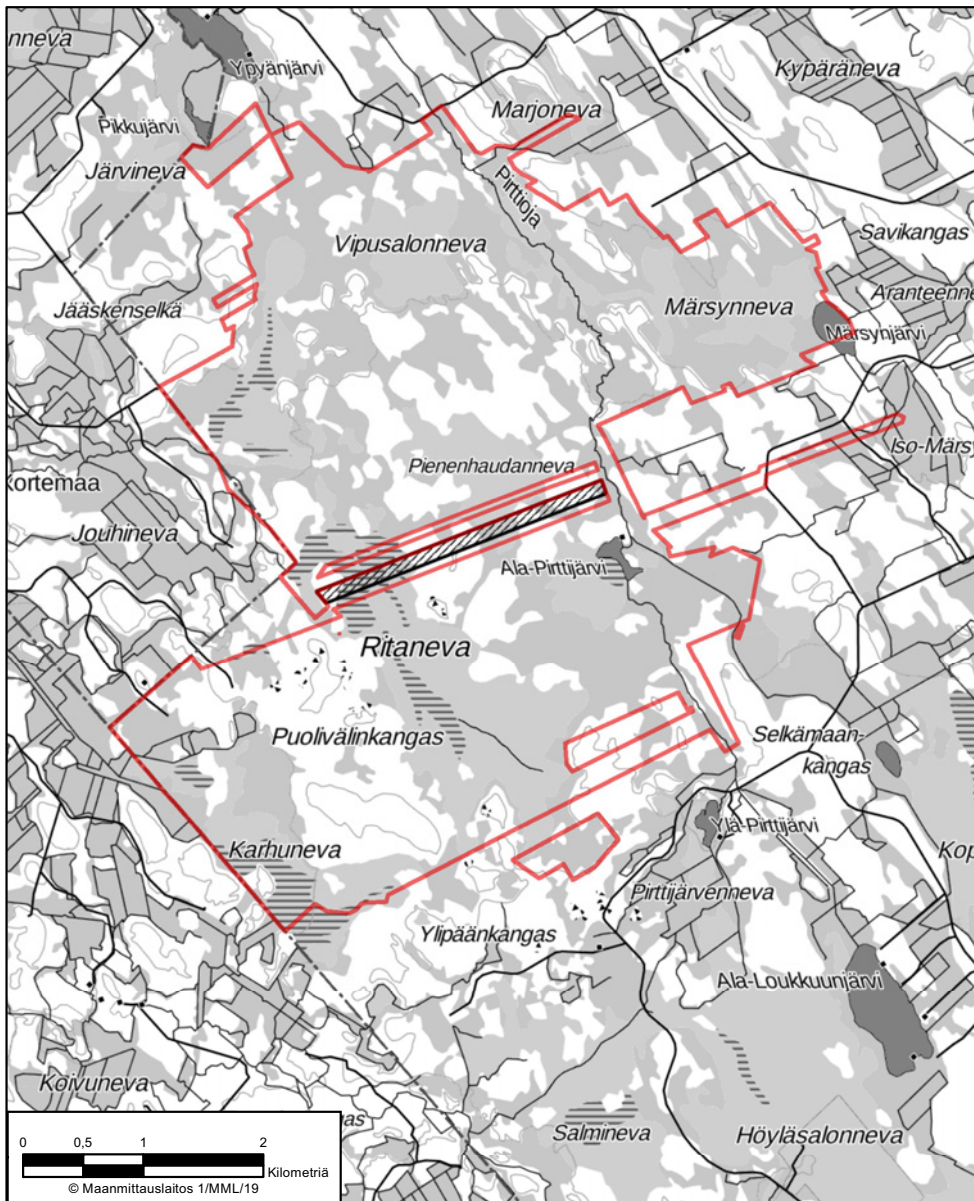






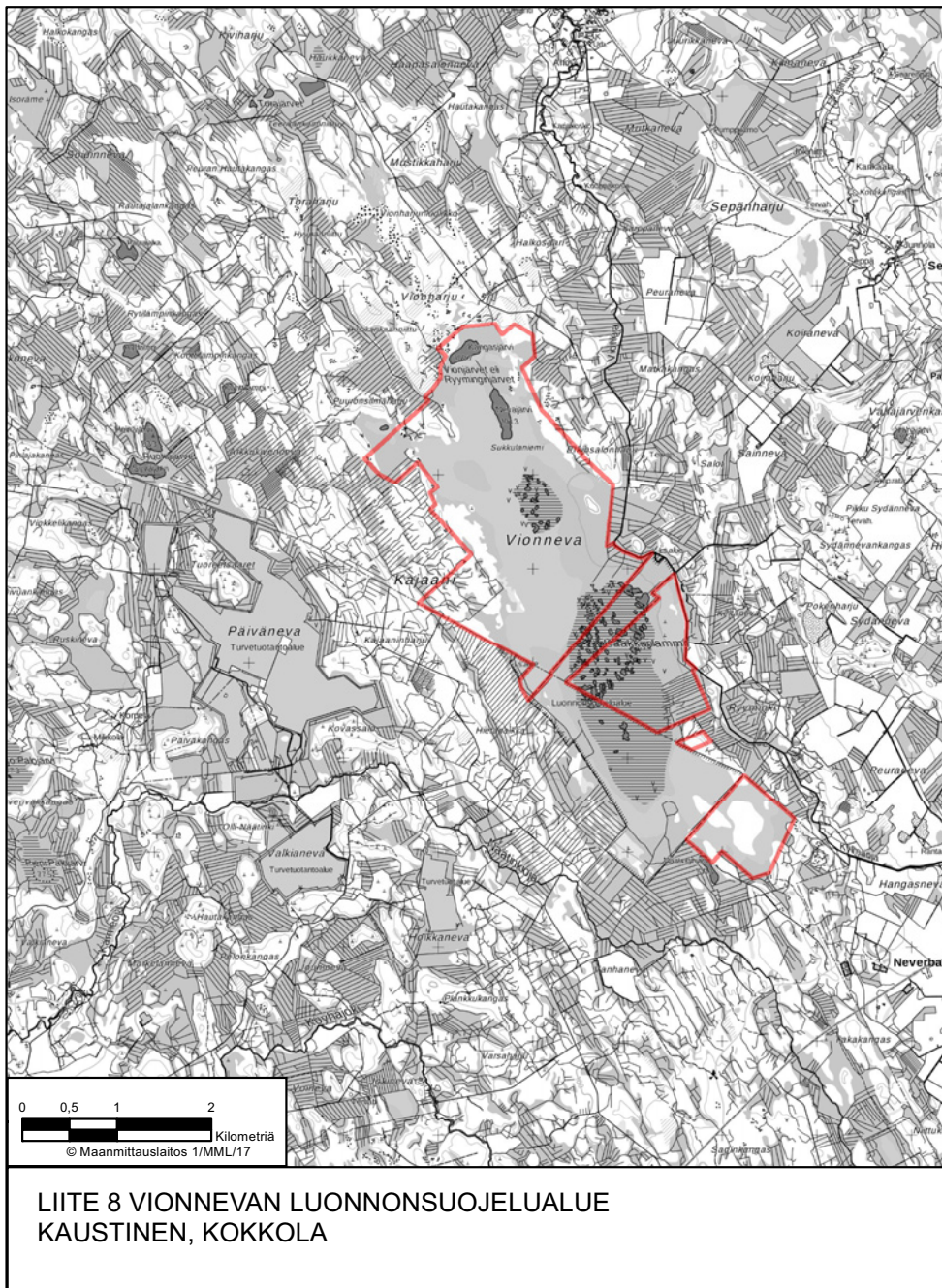




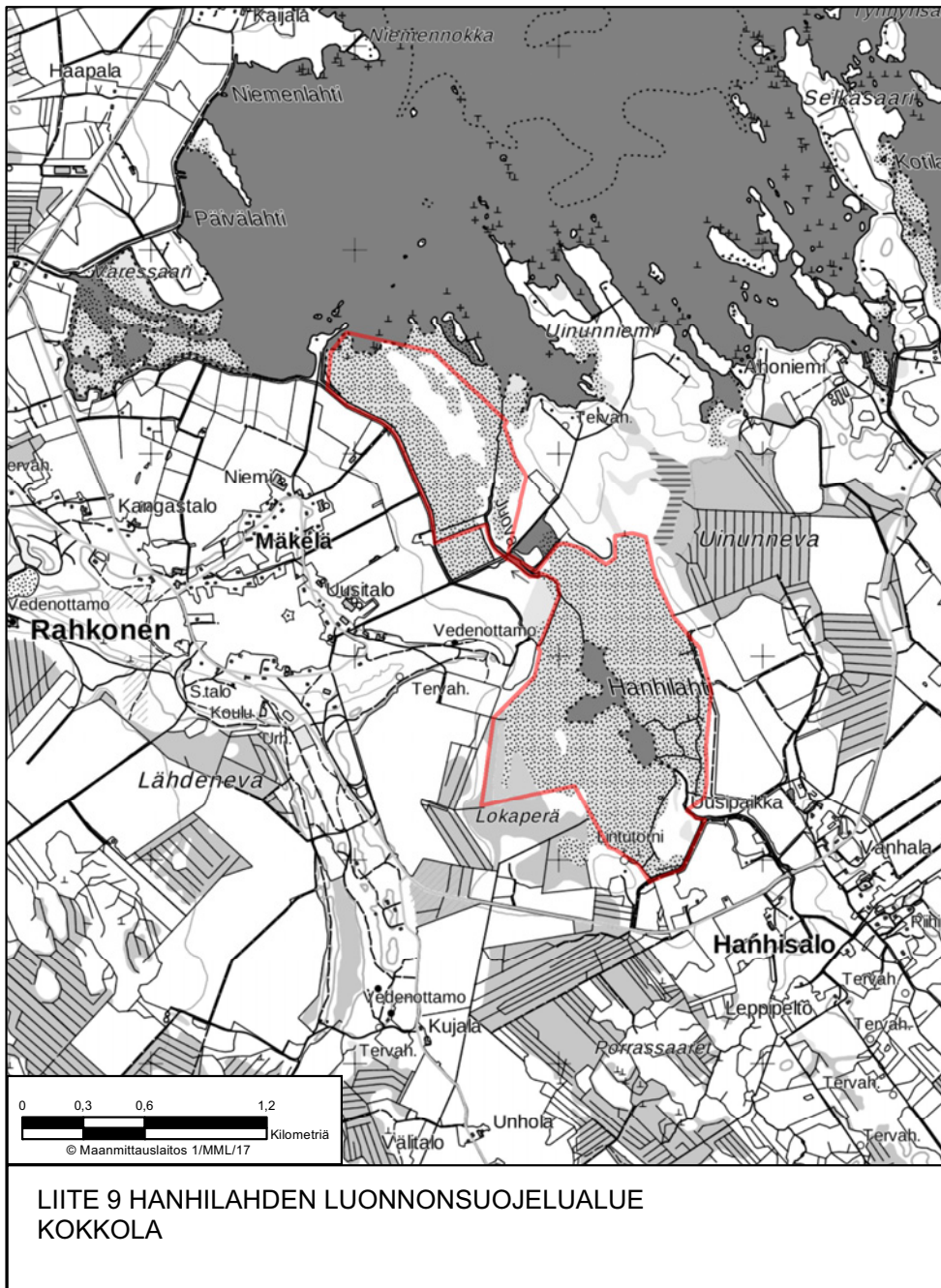


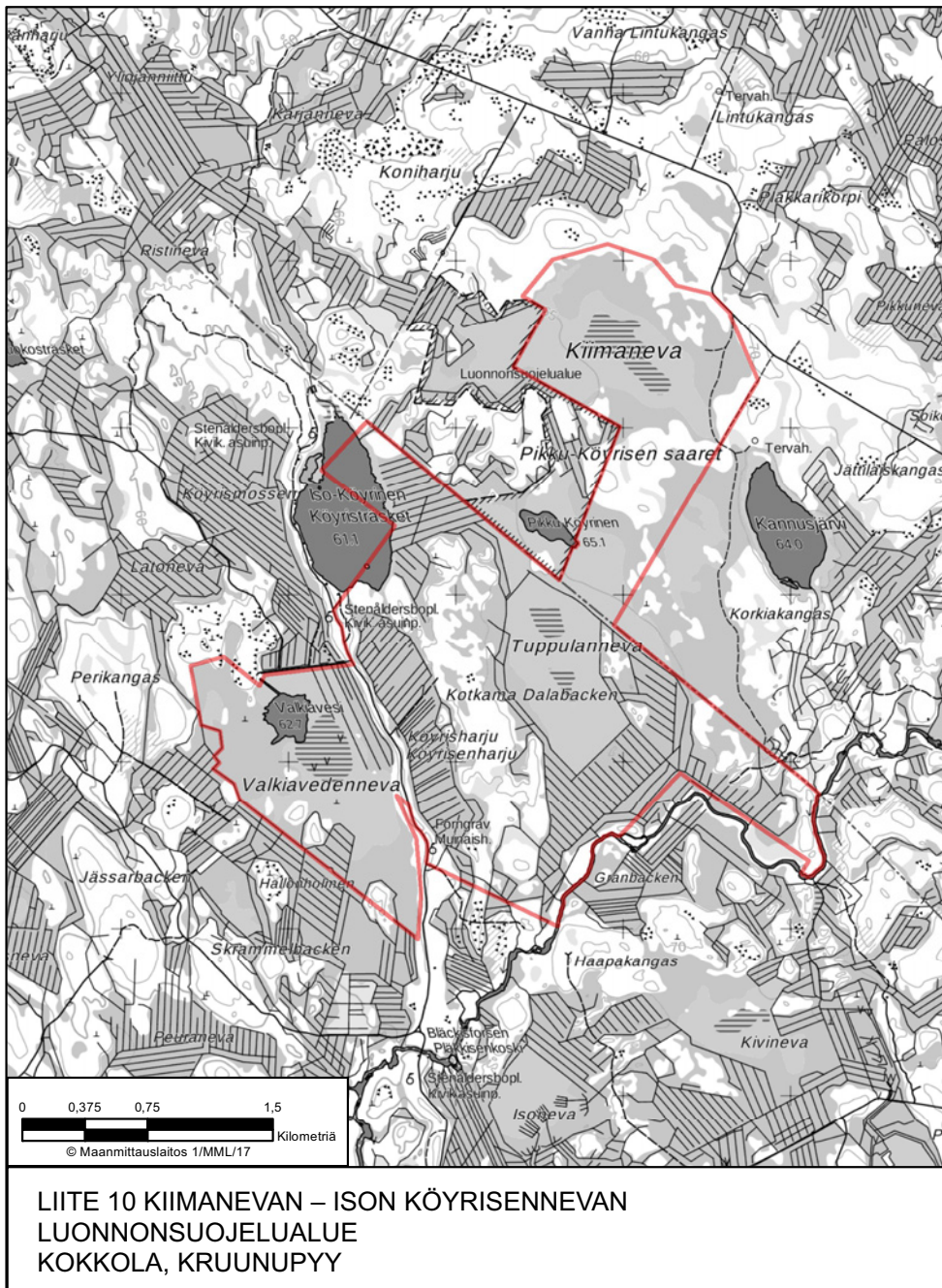
LIITE 6 RITANEVAN – VIPUSALONNEVAN – MÄRSYNNEVAN
 LUONNONSUOJELUALUE
 KANNUS, KOKKOLA, TOHOLAMPI

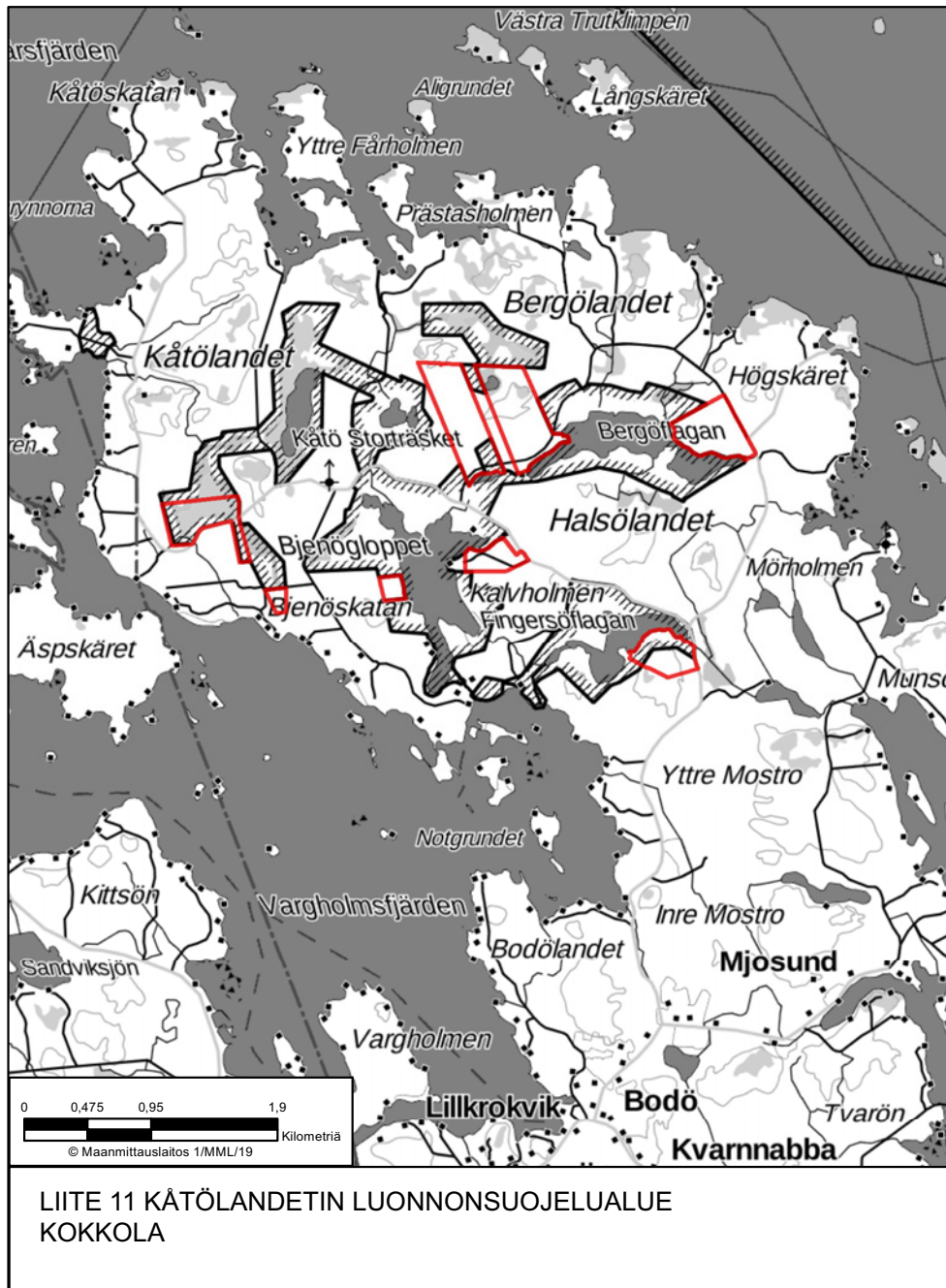


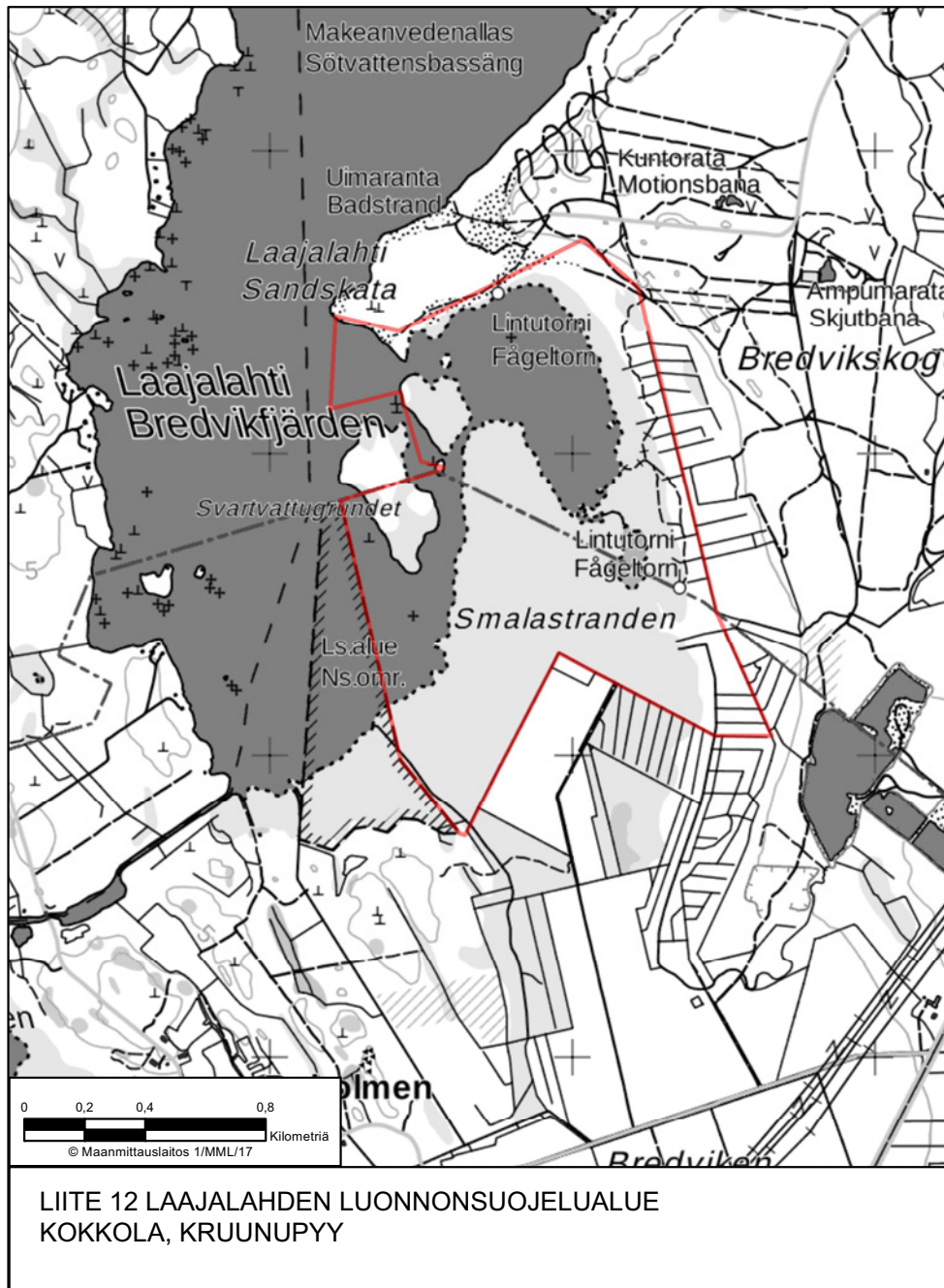


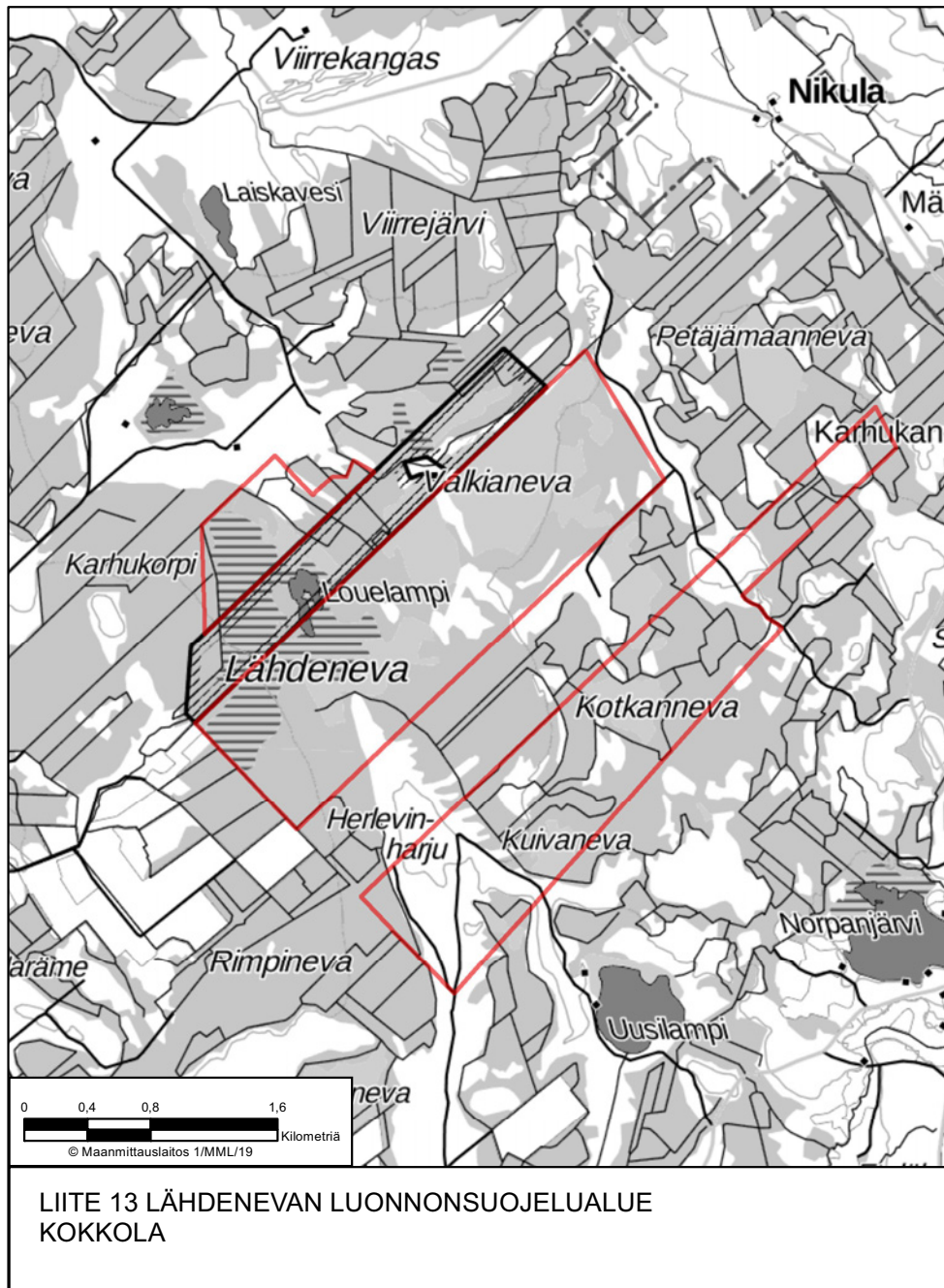
LIITE 8 VIONNEVAN LUONNONSUOJELUALUE
KAUSTINEN, KOKKOLA

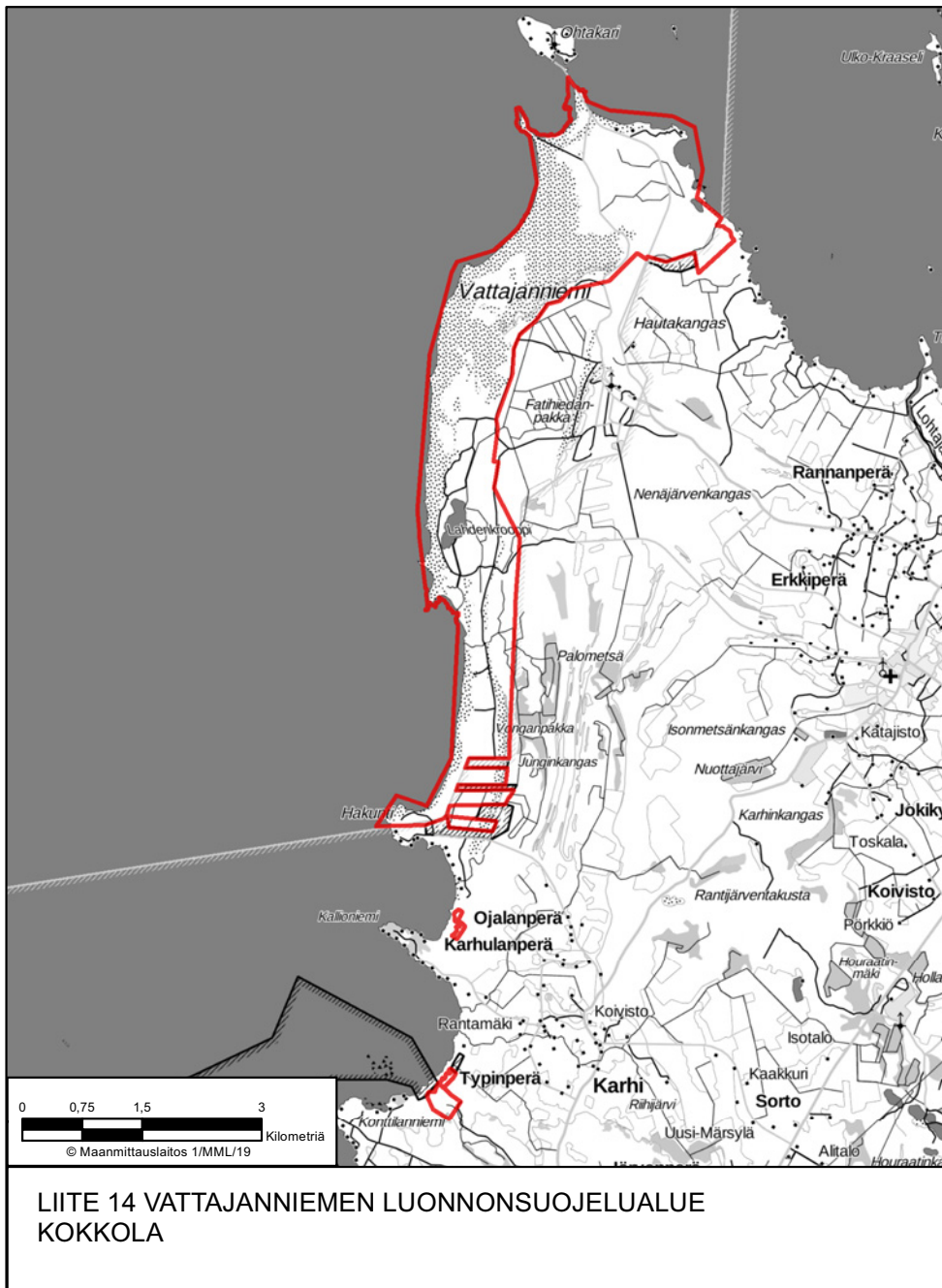


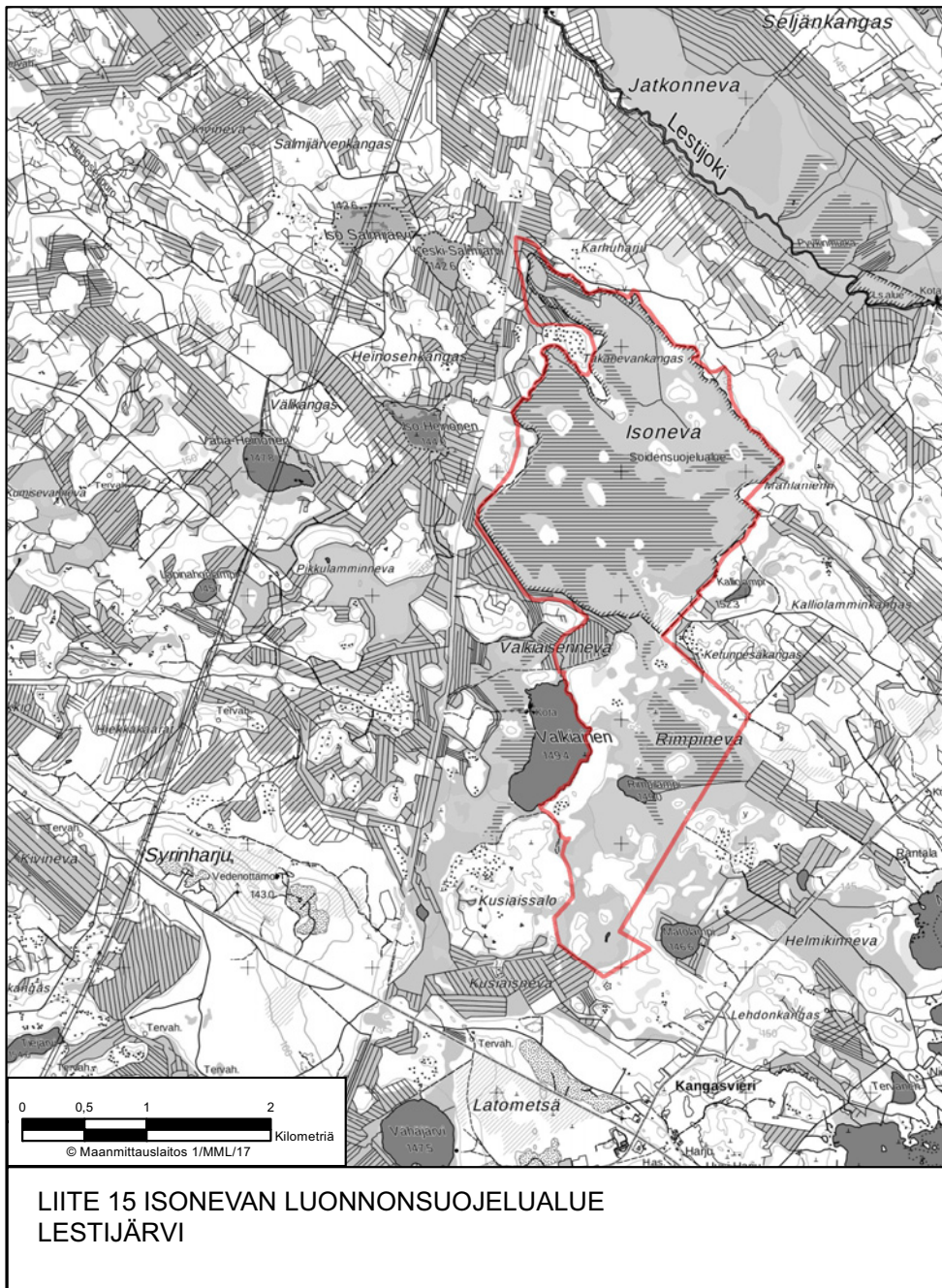


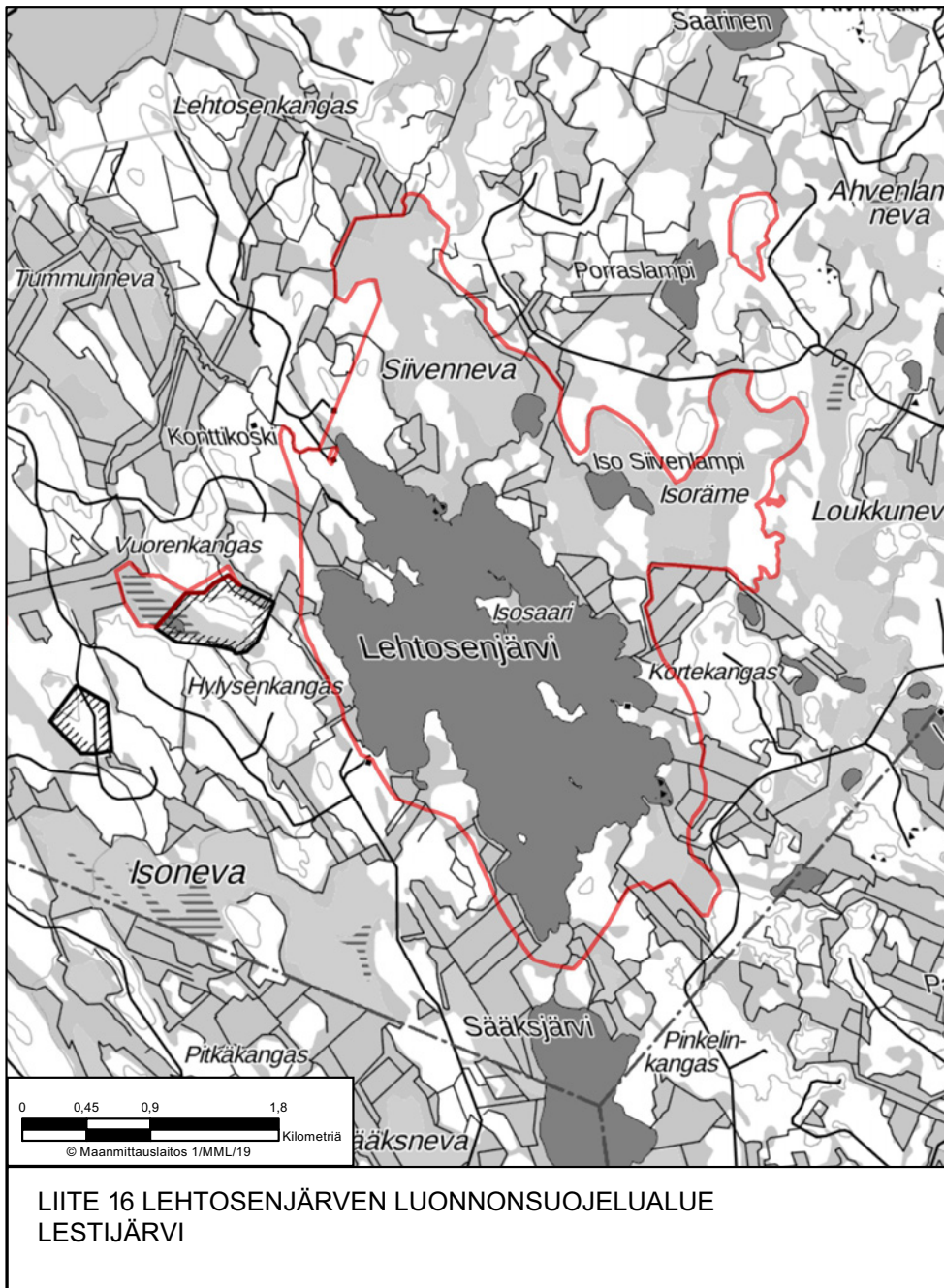


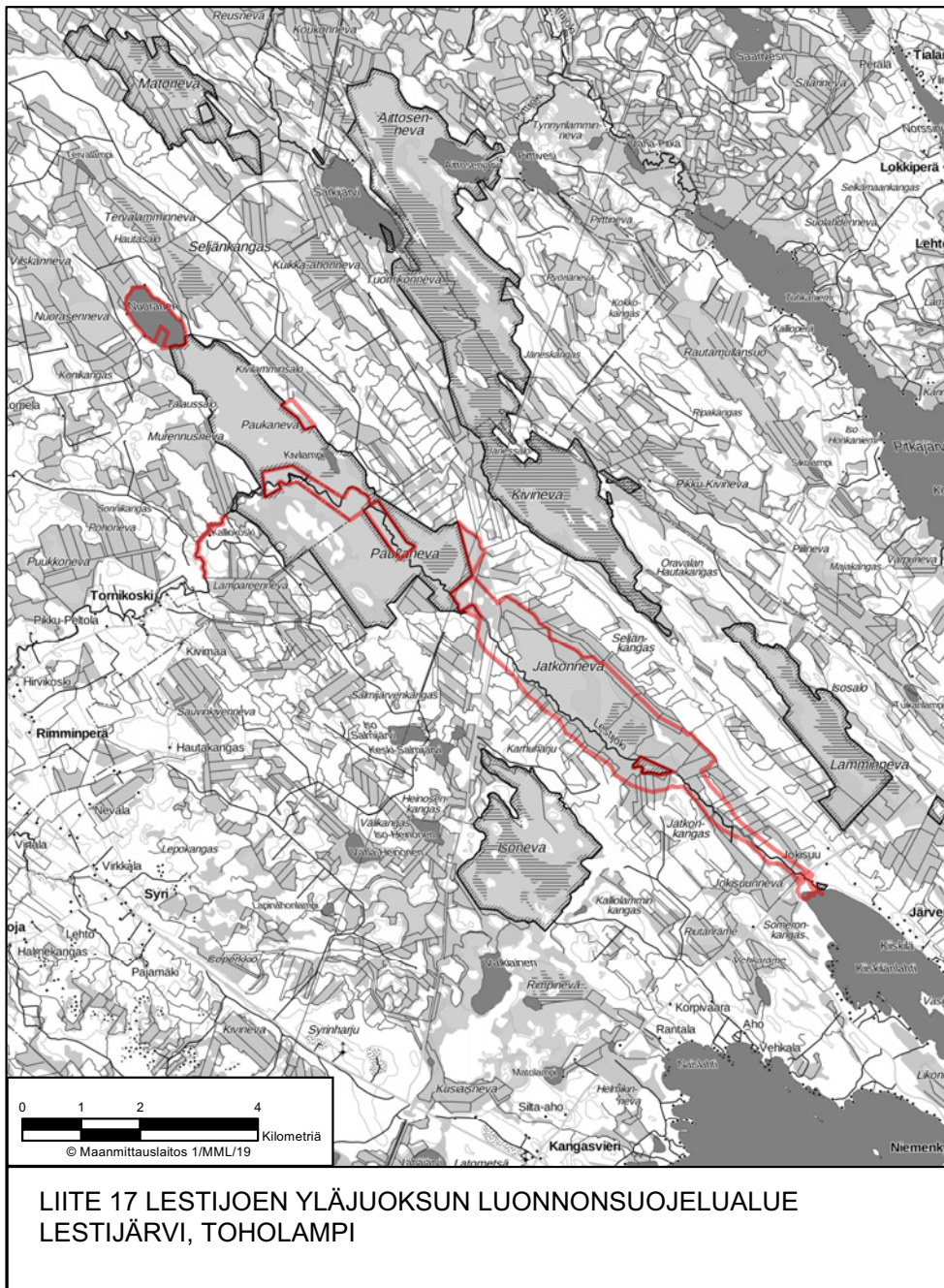












LIITE 17 LESTIJOEN YLÄJUOKSUN LUONNONSUOJELUALUE
LESTIJÄRVI, TOHOLAMPI

