

Regeringens proposition till riksdagen med förslag till lag om Tykö nationalpark

PROPOSITIONENS HUVUDSAKLIGA INNEHÅLL

I denna proposition föreslås det att en lag om Tykö nationalpark ska stiftas. Syftet är att inrätta en nationalpark på statsägd mark i Salo stad. Genom inrättandet av nationalparken skyddas ett vildmarksområde i Egentliga Finlands kulturlandskap. Största delen av det område som föreslås bli nationalpark är statens strövområde. På området finns redan inrättade skyddsområden och områden som reserverats som skyddsområden. En liten del av området omfattas inte av skyddsbeslut eller reserveringar. Så gott som alla områden som föreslås bli en del av nationalparken ingår i Natura 2000 -nätet. På området finns värdefulla bergstrakter, myrar, fågelvatten samt lundar, små sjöar, bäckar och källor. En rätt stor ö i havet föreslås ingå i nationalpar-

ken. Genom inrättandet av parken förbättras det befintliga nationalparcsnätets representativitet och genomförs skyddsmålen för Natura 2000 -områdena på områdena i fråga.

Genom att statens mark skyddas i form av en nationalpark ökar den allmänna kännedomen om området, vilket indirekt främjar möjligheterna att utveckla turismnäringen i Salo stad.

Den föreslagna nationalparken omfattar cirka 3 385 hektar statsägda mark- och vattenområden. I samband med inrättandet av nationalparken upphävs bestämmelserna om strövområdet i Tykö och om tidigare inrättade skyddsområden i regionen.

Lagen avses träda i kraft så snart som möjligt.

ALLMÄN MOTIVERING

1 Nuläge och målsättning

1.1 Tyköområdets betydelse för nätet av nationalparker

I dag har Finland 37 nationalparker. I norra Finland finns endast åtta nationalparker, men de har stora arealer. I södra Finland finns 29 nationalparker, men de har avsevärt mindre arealer än nationalparkerna i norr.

Området som föreslås bli nationalpark är beläget i den hemiboreala vegetationszonen och i Egentliga Finlands biogeografiska provins. Skärgårdshavets och Ekenäs nationalparker och den sydligaste delen av Bottenhavets nationalpark är belägna i samma vegetationszon. Tykö är den första nationalparken på fastlandet i den hemiboreala vegetationszonen och kompletterar därför det existerande nätverket av nationalparker. Ett särskilt drag hos parken är att insjöarna ligger högt över havet i närheten av kusten. Nationalpar-

ken bildar ett geologiskt par med Skärgårdshavets nationalpark.

Tykö nationalpark bevarar ödemarken mitt i Egentliga Finlands kulturlandskap. I en del av området finns mångsidigt kulturarv, bland annat bruksmiljön i Kirjakkala samt fornlämningar och mindre reminiscenser av tidigare liv, såsom kolmilor, rester av milhyddor, en boplats från stenåldern och blockgroppar.

Det primära syftet med inrättandet av nationalparken är att bevara områdets naturvärden och ekologiska funktioner samt att återställa ödemarksnaturen, som delvis gått förlorad på grund av skogsbruket. Planeringssystemet för nationalparken erbjuder utmärkte möjligheter för detta, och tillsammans med planeringen av markanvändningen på de omkringliggande områdena och det existerande servicenätet i Meri-Teijo allt bättre förutsättningar för att styra rekreationsbehovet till de mest intressanta sevärdheterna och de områ-

den som tål användning bäst. Ödemarksnationalparken i anslutning till kulturlandskapet innebär mervärde och hållbarhet när det gäller utvecklingen av turismen i Meri-Teijo och stöder tjänsterna i de närliggande byarna.

1.2 Avgränsning, särdrag och uppfyllandet av förutsättningarna för inrättande

Den nationalpark som enligt förslaget ska inrättas ligger i Egentliga Finlands landskap cirka tio kilometer sydsydväst om Salo centrum. Statens mark- och vattenområden ligger öster om byarna Kirjakkala, Tykö och Matilda. De omfattar Tykö strövområde, Punasuo myrskyddsområde samt Hamarijärvi och Mathildedals naturskyddsområden. Största delen av det område som föreslås bli nationalpark hör till Natura 2000 -området Tykö högländ. De områden som inte hör till Natura-nätet och som förvaltas av Forststyrelsen omfattar cirka 176 hektar. Det viktigaste av dem är ön Isoholma. Den totala arealen på de områden som föreslås bli nationalpark är cirka 3 385 hektar och de förvaltas av Forststyrelsen. Det föreslås att en del av statens mark på området lämnas utanför nationalparken och blir ekonomiska områden och utvecklingsområden i varierande grad. Nationalparken omfattar de viktigaste naturdragen och sevärdheterna, de värdefullaste områdena med tanke på naturvården samt de kulturmiljöer och fornlämningsområden som berättar om Tykö ödemarks historia.

Området består av högländ där sjöarna ligger över 30 meter ovanför havsytan. Det kännetecknas av bergskullar och bergsplatåer som är typiska i Salotrakten. De karga rundhällarna är upp till 80 meter höga och från toppen av dem öppnas vackra vyer över insjöar och ställvis även över havet. Laviakallio öster om byn Tykö är en del av det nationellt värdefulla bergsområdet. Det område som föreslås bli nationalpark har fina åsbildningar som hör till tredje Salpausselkä. Åsbildningen fortsätter mot sydväst och bildar en geologisk bro till Skärgårdshavets nationalpark som bland annat omfattar ön Jurmo i Korpo i Pargas. Tredje Salpausselkä i Tykö har representativa källor och källbäckar.

Området har också myrar och sankmarker i olika utvecklingsfaser från små myrar i bergssänkor till myrsystem på närmare hundra hektar. Det finns ett stort antal myrtyper som omfattar högmossar, källmossar, ödemarker samt rand- och strandmossar. De största enskilda mossarna är Punassuo, Puolakka- och Järvenpäänsuo samt Kylmässuo vid områdets östra gräns.

Skogsnaturen har fram till de senaste åren på flera ställen blivit fattigare på grund av skogsavverkningen utanför skyddsområdena och på statens rekreationsområde. De områden som är närmast naturtillstånd är talldungarna och tallskogarna på bergstopparna och bergssluttningarna samt de myraktiga sänkor och ödemarksgölarna. Här och där finns små lundar, bland annat hassellundar. Den mest representativa bland dem är lunden i Sahajärvi som ingår i Matildas naturskyddsområde. Insjöarna är näringsfattiga och har brunt vatten. En del av dem är uppdammade. Som sådana har de kulturhistorisk betydelse och de berikar landskapet.

Artbeståndet är mångsidigt och omfattar ett stort antal utrotningshotade och nära hotade arter. På det område som föreslås bli nationalpark har 24 utrotningshotade och 25 nära hotade organismarter identifierats. Utöver dem finns det på området fyra arter som avses i bilaga II och/eller IV i naturdirektivet och 17 arter som avses i bilaga I till fågeldirektivet. Det finns fem regelbundet förekommande flyttfågelarter som avses i fågeldirektivet. Största delen av de utrotningshotade arterna består av mossar och lavar. De förekommer främst i de skyddade områdena i Punassuo och Hamarijärvi, Kylmässuo, Lähdesuo och Sahajärvi lund.

Fågelbeståndet omfattar både insjö- och myrarter såsom lom (*Gavia arctica*), trana (*Grus grus*) och fiskgjuse (*Pandion haliaetus*) samt arter som trivs på bergig momark och i tallskogar såsom tjäder (*Tetrao urogallus*), nattskärna (*Caprimulgus europaeus*) och trädlärka (*Lullula arborea*). Arter som förekommer i lundarna är bland annat skogsduva (*Columba oenas*) och gråspett (*Picus canus*). Strömstare (*Cinclus cinclus*) som övervintrar vid bäckar förekommer regelbundet på området. Däggdjursbeståndet omfattar bland an-

nat utter (*Lutra lutra*), flygekorre (*Pteromys volans*) och lodjur (*Lynx lynx*). På området finns flera hotade eller nära hotade moss- och lavararter, bland annat dunmossa (*Trochocolea tomentella*), aspfjädermossa (*Neckera pennata*) och glansfläck (*Arthonia spadicea*). Bland kärlväxter förekommer vippstarr (*Carex paniculata*) och bäcknate (*Potamogeton polygonifolius*). I bäckarna på området förekommer också insjöbestånd av öring (*Salmo trutta*) som klassificerats som utrotningshotad.

Inrättandet av en nationalpark främjar bevarandet och utvecklingen av ödemarken i kulturlandskapet i Egentliga Finland som en helhet. De redan skyddade områdena kompletteras av imponerande bergsområden med klapperstensfält, åsbildningar, insjölandskap och omfattande skogshelheter som genom vård och återställande så småningom återfår naturtillståndet. Naturvärdena på det område i Tykö som föreslås bli nationalpark uppfyller de allmänna förutsättningarna i 10 § 2 mom. i naturvårdslagen (1096/1996).

De områden som föreslås ingå i nationalparken är i statens ägo och parkens areal är över tusen hektar. Området har betydelse som allmän natursevärdhet och med tanke på det allmänna intresset för naturen. Området uppfyller således också de särskilda förutsättningar för inrättande av en nationalpark som anges i 11 § i naturvårdslagen.

1.3 Tidigare skyddsbeslut

Nationalparken omfattar fyra naturskyddsområden. De största och viktigaste bland dem är Hamarijärvi naturskyddsområde på 424 hektar (förordning 1357/1992) och Punassuo myrskyddsområde på 297 hektar (förordning 801/1985). Mathildedals naturskyddsområde som omfattar både lunden i Sahajärvi och hassellunden i Mathildedal har inrättats genom beslut av Åbo och Björneborgs länsstyrelse den 3 april 1965 (nr 355). Tykö naturskyddsområde inrättades den 28 november 1980 genom beslut av Åbo och Björneborgs länsstyrelse (nr 40). De skyddade områdenas totala areal är 27,3 hektar. Införlivandet av Tykö strövområde i nationalparken knyter de nämnda skyddsområdena

till varandra och bildar en ekologiskt komplett helhet för bevarandet av de centrala naturdragen i ödemarken i Tykö.

Nästan hela det område som föreslås bli nationalpark ingår i Natura 2000 -nätet som SCI -område (område som är förenligt med EU:s naturdirektiv) som ett Natura -område med namnet Tykö högländ (FI0200086), på vilket 14 naturtyper som avses i Europeiska unionens naturdirektiv har identifierats. Genom propositionen genomförs i fråga om statens mark ett skydd som motsvarar naturskydds målen för de områden som ingår i nätverket Natura 2000 på det sätt som förutsätts i 68 § i naturvårdslagen.

1.4 Planläggning av området

Den allmänna markanvändningen på området regleras av landskapsplanen för Saloregionen, som fastställdes år 2008. Där har största delen av det område som föreslås bli nationalpark märkts ut med områdesreservationsbeteckningen (R) som område för friluftsliv och turism. Ön Isoholma har reserverats för rekreation (V) och till små delar för beskydd (S). Hamarijärvi och Punassuo, de mindre skyddsområdena samt Kylmässuo har angetts som skyddade områden med beteckningen (S). Landskapsplanen omfattar också Natura 2000 -området, grundvattenområden, värdefulla bergs-, morän- och åsområden samt viktiga bebyggda områden.

År 1996 fick området en generalplan utan rättsverkningar. I den har de områden som föreslås bli nationalpark angetts som friluftsområde, rekreationsområde och naturskyddsområde. Bruksområdet i Kirjakkala har anvisats som ett område som ska skyddas med stöd av bygglagstiftningen, område för turistanläggningar samt område för offentlig service och förvaltning. I den detaljplan som fastställdes år 1984 har omgivningen i Matildanjärvi, Hamarijärvi och Sahajärvi planlagts för friluftsliv. På södra sidan av Matildanjärvi har det i planen anvisats 2 000 kvadratmeter våningsyta byggrätt, varav cirka 200 kvadratmeter våningsyta använts för att bygga ett naturcentrum och två fiskebodas. På norra sidan av Puolakkajärvi har ett VR-3-område reserverats på vilket 100 kvadratmeter vå-

ningsyta konferens- och bastulokaler kan byggas.

Inrättandet av nationalparken står inte i strid med landskapsplanen eller planer på lägre nivåer. Detaljplanen gör det möjligt att vid behov öka nationalparkens servicekapacitet.

2 Propositionens konsekvenser

2.1 Ekonomiska konsekvenser

Inrättandet av nationalparken orsakar vissa tilläggskostnader och bortfall av skogsavverkningsinkomster för staten. Å andra sidan väntas nationalparken öka den regionalekonomiska totalinkomsten i kommunerna till följd av turismen. I dag har området rätt goda tjänster inom friluftsliv, rekreation och guidning. Servicestrukturen bör dock förbättras i viss mån för att nationalparken ska bli en allmän natursevärdhet. Enligt Forststyrelsens uppskattning uppgår engångskostnaderna för inrättandet av nationalparken till cirka 412 000 euro fördelat över flera år. Av denna summa går 110 000 euro till fastighetsbildning och märkning av gränser och 130 000 euro till planeringen av parkens underhåll och de mest brådskande vårdåtgärderna. Förnyelsen av servicestrukturen och byggandet samt de nödvändiga ändringsarbetena i naturhuset och utvecklingen av informationen kostar sammanlagt 170 000 euro.

I dag är de årliga underhålls- och driftskostnaderna cirka 185 000 euro. Nationalparken ökar de årliga kostnaderna med cirka 16 000 euro. I dag ger de områden som förvaltas av Forststyrelsen en årlig inkomst på 289 500 euro. Den årliga inkomsten minskar med cirka 180 000 euro, eftersom skogsavverkningen och skogsbruket upphör efter inrättandet av nationalparken. Återställandet av de skogar i nationalparken som varit föremål för skogsbruk ger sporadiska avverkningsintäkter, men det är svårt att estimerar beloppet av dem.

De extra kostnader som inrättandet av nationalparken orsakar statsfinanserna har beaktats i de anslag som överenskommit i samband med planen för de offentliga finanserna 2015–2018 och i förslaget till första

tilläggsbudget för 2014. Underhålls- och driftskostnaderna för friluftsområdet betalas i dag från budgeten för jord- och skogsbruksministeriets förvaltningsområde. Motsvarande summa bör överföras till miljöministeriets moment för Forststyrelsens offentliga förvaltningsuppgifter.

Tykö strövområde besöks av cirka 70 000 personer om året. Besökarnas inverkan på den regionalekonomiska totalinkomsten var 3,6 miljoner euro år 2013, och den totala sysselsättningseffekten 44 årsverken. Enligt erfarenheter från andra motsvarande nationalparker väntas antalet besökare stiga till följd av nationalparksstatusen, vilket ökar den regionalekonomiska totalinkomsten och sysselsättningen. Upphörandet med skogsbruket och virkesleveranserna innebär i sin tur en minskning på 2-3 årsverken i Forststyrelsens skogsekonomi. Den kalkylmässiga effekten för hela skogssektorn inklusive skogs- och energiindustrin är 8 årsverken. Skogsavverkningen och spåren efter den har försämrat Tykös attraktionskraft som ett naturmål. Bland de 19 initiativ till nationalparker som år 2013 lämnades till miljöministeriet fanns flera objekt på statsägd mark där nationalparker motiverades med en ökad turism. Turismföretagarna i Tyköområdet är utifrån kundresponsen oroade över skogsavverkningens konsekvenser för näringen. Det verkar som om avverkningen redan försämrat Tykös attraktionskraft som naturmål, och om avverkningen fortsätter kommer den att avta ytterligare. På lång sikt kommer detta onakligen att minska den regionalekonomiska totalinkomsten och sysselsättningen i regionen.

2.2 Konsekvenser för organisation och personal

Naturskyddsområdena på det område som föreslås bli nationalpark förvaltas av Forststyrelsens naturtjänster och ingår bokföringsmässigt i balansräkningen för offentliga förvaltningsuppgifter. Statens strövområde och de delar av området som används ekonomiskt förvaltas av och ingår i balansräkningen för Forststyrelsens affärsportfölj, som styrs av jord- och skogsbruksministeriet. Efter inrättandet av nationalparken överförs

Forststyrelsens affärsekonomiska marker på nationalparksområdet enligt förslaget till balansräkningen för Forststyrelsens offentliga förvaltningsuppgifter. I samband med budgetpropositionen godkänner riksdagen den ändring av grundkapitalet som balansöverföringen kräver varefter den fastställs av statsrådet. Det kalkylmässiga värdet på de fastigheter som används för skogsbruk är cirka 4,9 miljoner euro. Balansvärdet på fastigheterna i Skogsbrukets balansräkning är 2,7 miljoner euro.

2.3 Konsekvenser för miljön

Tykö nationalpark medför endast positiva miljökonsekvenser. Viktiga nya områden omfattas av skydd och adekvat underhåll och kopplingen till de redan existerande skyddsområdena och områdenas livskraft skulle förbättras. I och med inrättandet av nationalparken och de långsiktiga naturvårdsåtgärderna och åtgärderna för återställande kan de statliga markerna och vattenområdena i Tykö utvecklas till en äkta vildmark i kulturlandskapet i Egentliga Finland.

Statsrådets beslut om Tykö strövområde förutsätter att skogsåtgärderna och de andra åtgärderna genomförs i liten skala med bevarande av områdets särdrag och att de är anpassade till landskapet. I vissa delar av friluftsområdet har detta varit fallet, men på flera ställen har skogar bearbetats mycket kraftigt. Lövträd har avverkats i samband med plantvård och beståndsvårdande avverkning, vilket utarmat skogsnaturens mångfald och minskat skogarnas attraktionskraft som ställen för friluftsliv. Avverkningen har orsakat allvarliga skador i terrängen, vilket ökar erosionen och minskar friluftsområdets estetiska värde och attraktionskraft som naturmål. Det område som föreslås bli nationalpark har över 1 000 hektar skog som används för skogsbruk. I och med inrättandet av parken får även dessa skogar i Tykö utvecklas naturligt. De ska vårdas och bearbetas endast i syfte att öka naturens mångfald och landskapets estetiska värde samt med beaktande av rekreationsbehovet. Av skogar som använts för skogsbruk har hittills 221 hektar återställts, och dessutom har 184 hektar myrmark

återställts och 7 hektar lundskog vårdats. Syftet är att fortsätta med detta arbete. Genom dessa åtgärder återfår området sitt naturtillstånd och sin attraktionskraft, vilket skapar en mer hållbar grund för vidareutveckling av naturturismen.

Tillsammans med förverkligande av andra skyddsområden och områden som ingår i skyddsprogram i närområdet samt lösningar gällande markanvändningsplanering kan nationalparken vid ökande belastning avsevärt bättre än för närvarande väntas trygga de behov som hör samman med bevarandet av mångfalden. Värnandet, omvårdnaden och presentationen av kulturarvet hör till nationalparkernas grundläggande uppgifter. Inrättandet av parken höjer nivån på omvårdnaden av kulturarvet i Tyköområdet och främjar användningen av det för turism. Inrättandet av en nationalpark på statsägda mark- och vattenområden i Tykö ger en möjlighet att utveckla samarbetet med Skärgårdshavets nationalpark, vilket får folk att stanna längre i regionen och ökar den regionalekonomiska totalinkomsten.

2.4 Andra samhällseliga konsekvenser

Salo stad och Egentliga Finlands förbund samt turismföretagarna i regionen anser att det är viktigt att inrätta en nationalpark med tanke på marknadsföringen och utvecklingen av turismen. Genom inrättandet av nationalparken kan man öka användningsgraden av turism- och övernattningsservice samt annan service som redan finns på området samt stödja att de arbetsplatser som finns bevaras. Företagsverksamhet som hållbart utnyttjar nationalparken kan också skapa nya arbetstillfällen.

Inrättandet av nationalparken påverkar nuvarande jaktpraxis. I och med inrättandet av nationalparken upphör jakten i dess nuvarande omfattning i området. Det är dock möjligt att driva älg vid jakt. Inom det område som föreslås bli nationalpark jagar två jaktföreningar, vilkas områden till största delen hör till nationalparksområdet. Föreningarna har sammanlagt 40 medlemmar. I den östra delen av området finns dessutom två föreningar

vars huvudsakliga jaktmarker ligger utanför nationalparken.

En förändrad skyddsstatus är ett uppsägning villkor som antecknats i jaktarrendeavtalen, vilket innebär att man har kunnat förbereda sig på konsekvenserna av inrättandet av nationalparken. Nationalparksområdet kan fortfarande inkluderas som drivområde i den areal utifrån vilken beslut om den årliga älgkvoten fattas. Jaktföreningarnas avtal om jaktarrende sägs upp och kan, om föreningarna så vill, i enlighet med naturvårdslagen förnyas som område där det drivs älg.

I nationalparken ska 15 § i naturvårdslagen (1096/1996) tillämpas. Enligt den är det med Forststyrelsens tillstånd tillåtet att decimera antalet individer av en växt- eller djurart av främmande ursprung och även individer av andra växt- och djurarter om de har förökats sig alltför mycket samt att avlägsna individer av viltarter som får jagas med stöd av jaktlicens, om individen i fråga utanför skyddsområdet orsakar ett uppenbart hot mot människors säkerhet eller hot om betydande ekonomisk skada på egendom.

Om det uppstår ett behov av att avlägsna djur i enlighet med de skäl som anges i naturvårdslagen kan Forststyrelsen bevilja jaktföreningarna tillstånd till detta.

I lagen om inrättande av Tykö nationalpark tas det dessutom in en specialbestämmelse om tillståndspliktig jakt på älg och vitsvanshjort.

På Hamarijärvi och Puolakkjärvi samt delvis på Likojärvi, vilka ingår i nationalparken, fortsätter mete och pimpelfiske på samma sätt som i dag.

Fiske är populärt som rekreation och en attraktionsfaktor med stor regionalekonomisk betydelse. Matildanjärvi, i vilken regnbågsforell inplanteras för fiske, hör till Forststyrelsens tillståndsfiskevatten. Regnbågsforell är en främmande art, och dess inplantering i nationalparken strider delvis mot målet att skydda den ursprungliga naturen. Motsvarande verksamhet har upphört i Seitsemien nationalpark. I Salamajärvi nationalpark har regnbågsforell ersatts med nationella fiskarter. Forststyrelsen utredde bägge alternativens lämplighet för Tykö. Dessutom utreddes möjligheten att lämna Matildanjärvi utanför

nationalparken. Enligt utredningarna hade alla undersökta alternativ vissa problem eller också var de inte motiverade för Matildanjärvi i Tykö som på flera sätt avviker från sjöarna i de nämnda nationalparkerna. Matildanjärvi är en uppdämd sjö, vilket innebär att dess vattennivå inte är naturlig. Sjön ligger invid kulturlandskap till skillnad från sjöarna i de andra nationalparker som används som jämförelse. Eftersom endast regnbågsforell av honkön inplanteras finns det ingen risk för förökning. Om regnbågsforellen ersätts med finsk öring finns det risk för att deras genom blandas med det lokala öringsbeståndet. Att lämna Matildanjärvi utanför nationalparken skulle leda till en konstgjord och oändamålsenlig avgränsning av området. Inplanteringen av regnbågsforell och rekreativ fisket kan därför fortsätta tills vidare på Matildanjärvi även efter inrättandet av nationalparken.

3 Beredningen av propositionen

3.1 Tidigare utredningar, förslag och initiativ

Nationalparkskommittén bifogade till sitt betänkande (Kommittébetänkande 1976:88) en förteckning över de viktigaste områdena som kunde omvandlas till naturreservat. På det område som föreslås bli nationalpark upptogs myrnaturen i Punassuo och vattennaturen i Hamarijärvi i förteckningen. Punassuo ingick i det grundprogram för skyddet av myrar som statsrådet fastställde åren 1979 och 1981. Hamarijärvi ingick i sin tur i det nationella skyddsprogrammet för fågelsjöar som statsrådet fastställde år 1982 och som baserade sig på fågelvattenarbetsgruppens betänkande från 1981 (Kommittébetänkande 1981:32).

Största delen av det område som föreslås bli nationalpark har tidigare hört till Tykö gård och övertogs av staten främst med stöd av jordanskaffningslagen. År 1988 föreslog miljöministeriet för jord- och skogsbruksministeriet och Pernå kommun att ett statligt strövområde skulle inrättas på området i stället för en samfällad skog. År 1989 lämnade riksdagsledamot J. Roos m.fl. en lagmotion

till riksdagen (Lagmotion nr 34, 1989 rd), där det föreslogs att staten skulle behålla området och använda det för andra ändamål än sådana som var förenliga med lagen om gårdsbruksenheter samt att det senare skulle inrättas ett statligt strövområde.

Efter att lagmotionen fått ett tillräckligt antal riksdagsledamöter bakom sig började miljöministeriet på uppdrag av riksdagen att bereda nödvändiga lagstiftningsmässiga åtgärder för att inrätta ett statligt strövområde. Utifrån ministeriets föredragning bereddes regeringens proposition till riksdagen om en lag om användningen av Tyköområdet. Lagen om användningen av Tyköområdet (666/1990) trädde i kraft den 1 augusti 1990. Statsrådets beslut (47/1991), som bereddes därefter och genom vilket Tykö strövområde på 2 336 hektar inrättades, trädde i kraft den 1 februari 1991.

Statsrådet fattade år 1998 ett beslut om Finlands förslag till nätverket Natura 2000, vilket Europeiska unionens kommission godkände år 2005. Natura 2000 -området i Tykö högländ ingick i den föreslagna nationalparken.

Propositionen har beretts som tjänsteuppdrag vid miljöministeriet så att Forststyrelsens ovan nämnda utredning har beaktats vid beredningen. Ministeriet har haft tillgång även till yttrandena om utredningen. Propositionen baserar sig på de statsägda mark- och vattenområden i Tykö i Salo som förvaltas av Forststyrelsen.

Utlåtanden om propositionen har begärts av finansministeriet, jord- och skogsbruksministeriet, arbets- och näringsministeriet, Forststyrelsen, Museiverket, närings-, trafik- och miljöcentralen vid Egentliga Finland, Egentliga Finlands förbund, staden Salo, Salos handelskamaravdelningen, Finlands naturskyddsförbund rf, WWF Finland, Luonto-Liitto ry, Suomen Latu ry, Egentliga Finlands naturskyddsdistrikt rf, Salon luonnonmetsäsäätiö, Salon seudun luonnonsuojeluyhdistys, Virtavesien hoitoyhdistys, Lounais-Suomen Partiopiiri ry, Meri-Teijon matkailu ry, Teijon venekerho ry, Teijon alueen kyläyhdistys, Perniön kirkonkyläyhdistys, Perniö-Särkisalo yrittäjät ry, Särkisalo-Finby Pitäjäyhdistys SärFin ry, Kirjakkalan Alku ry, Fin-

lands viltcentralen, Finlands Jägarförbund rf, Perniönseudun Riistanhoitoyhdistys och de jaktsällskap som verkar i området.

Majoriteten av remissinstanterna anser att det inrättas en nationalpark. Enligt finansministeriet bör behoven av tilläggsresurser behandlas enligt normalt budgetförfarande, och de nya uppgifterna ska i första hand skötas så att förvaltningsområdets eller myndighetens uppgifter prioriteras. Finansministeriet konstaterar vidare att om inrättandet av en nationalpark enligt propositionen leder till en ökning av Forststyrelsens naturtjänsternas uppgifter på ett sätt som har konsekvenser för anslagen i statsbudgeten, är det fråga om en s.k. budgetlag som ska behandlas i samband med budgetpropositionen. Motiveringen i utkastet till regeringens proposition har varit otydlig till denna del. Texten har nu preciserats. Jord- och skogsbruksministeriet anser att Forststyrelsen årligen bör följa upp hur älgstammen i området utvecklas och vid behov vidtar föregripande åtgärder. Detta förslag har tagits in i motiveringen till propositionen och kommer också att beaktas i den fortsatta beredningen av ärendet. Arbets- och näringsministeriet hade inget att yttra i ärendet.

Museiverket anser att om man vill värna om förutsättningarna att bevara kulturarvsvärden i området bör skyddsbestämmelserna möjliggöra vård och inståndsättning av kulturpåverkade miljöer. NTM-centralen i Egentliga Finland föreslår att det i motiveringen ska nämnas en möjlighet att i vården av områden i Finland utveckla det skogsarbete som utförs av häst.

Finlands viltcentral, de lokala jaktsällskapen, Suomen Metsästäjäliitto – Finlands Jägarförbund ry och Skogsägarförbundet Västra-Finland föreslår att älgjakt ska tillåtas i området. Gällande älgjakten föreslår Forststyrelsen tidsbundna och lokala begränsningar eller en avgränsning av de viktigaste jaktområdena utanför nationalparken. Skogsägarförbundet Västra-Finland konstaterar dessutom att inrättandet av nationalparken inte får ha konsekvenser för den verksamhet som bedrivs utanför parken. Staden Salo har föreslagit att avgränsa vissa statsägda områden till nationalparken för att skapa en förbindelse med havet. På basen av utlåtandet

har ett cirka 15 hektar stort område avgränsats till nationalparken. Det möjliggör att etablera en havsförbindelse.

3.2 Åtgärder efter inrättandet av nationalparken

Efter inrättandet av nationalparken fattas de beslut och vidtas de åtgärder som balansöverföringen kräver. Forststyrelsen ansöker om förrättning hos lantmäteriverket genom vilken parkområdet blir en egen skyddsområdesfastighet som upptas i fastighetsregistret. Därefter ska nationalparkens gränser märkas ut i terrängen så som naturvårdslagen kräver.

Forststyrelsen ska i enlighet med 19 § i naturvårdslagen göra upp en skötsel- och nyttjandeplan för området, vilken fastställs av miljöministeriet. Utgående från skötsel- och

nyttjandeplanen utfärdar Forststyrelsen en ordningsstadga för skyddsområdet. Som en del av skötsel- och nyttjandeplanen skapas och fastställs vid sidan av annat ett bestående förfarande som främjar växelverkan mellan jaktsällskapen och Forststyrelsen vid bedömningen av behovet att avvika från nationalparkens fridlysningsbestämmelser avseende jakt med stöd av 15 § i naturvårdslagen eller 3 § 3 mom. i lagen om Tykö nationalpark. Målet är att redan i ett tidigt skede skapa fungerande undantagsförfaranden för att hantera den älgstam som medför skador och för att avlägsna djurindivider i nationalparksområdet. Forststyrelsen ansvarar för den slutliga tillståndsprövningen. Skötsel- och nyttjandeplanen ska utarbetas omedelbart efter att lagen har godkänts, och i samband med det införs också förfarandet för växelverkan mellan Forststyrelsen och jaktsällskapen.

DETALJMOTIVERING

1 Lagförslag

1 §. Inrättandet av nationalparken. I denna paragraf föreskrivs om inrättandet av Tykö nationalpark enligt 11 § i naturvårdslagen och om det syfte för vilket parken inrättas. Bestämmelsen i paragrafen är sedvanlig och motsvarar till sin struktur och sitt innehåll motsvarande bestämmelser om inrättande av andra nationalparker i Södra Finland.

2 §. Läge och gränser. I denna paragraf föreskrivs att nationalparken inrättas på vissa statsägda områden i Salo stad. Gränserna för nationalparken har märkts ut på den karta som är bilaga till propositionen.

3 §. Fridlysningsbestämmelser. I paragrafen hänvisas det till naturvårdslagen vars fridlysningsbestämmelser för nationalparker, jämte undantag, ska tillämpas som sådana i Tykö nationalpark. I 13 § i den lagen finns bestämmelser om att verksamhet som förändrar parkens naturtillstånd är förbjuden, i 14 § om allmänna undantag från fridlysningsbestämmelserna och i 15 § om tillståndskrävande undantag från

ovannämnda förbud. Punkterna om bedrivande av renskötsel och säkerhetsanordningar för sjöfarten i 14 och 15 § i naturvårdslagen ska inte tillämpas.

Rekreationsfiske baserat på inplantering av regnbågsforell utövas på Matildanjärvi. Verksamheten är etablerad på området och uppskattas inte skada syftet med inrättandet av nationalparken. Det finns inga ersättande lösningar för fisket i dess nuvarande form.

En fortsatt verksamhet förutsätter avvikelse från fridlysningsbestämmelserna i naturvårdslagen. Syftet med paragrafen är att möjliggöra nuvarande eller motsvarande rekreationsfiske på sjön baserat på inplantering av fisk. Bestämmelsen har getts en allmän form för att göra det möjligt att utöver regnbågsforell även kunna inplantera andra fiskarter i Matildanjärvi som inte äventyrar syftet med inrättandet av nationalparken. En bestämmelse om detta ingår i paragrafens 2 mom.

I enlighet med de bestämmelser om jakt som tillämpas på nationalparker kommer det även i Tykö nationalpark att, med tillstånd av

den myndighet som svarar för förvaltningen av området, vara möjligt att driva älg i samband med jakt, reglera bestånden av djurarter av främmande ursprung samt avlägsna sådana individer av viltarter som får jagas med stöd av jaktlicens som utanför parken orsakar skada eller fara.

Målet med 3 mom. är att minimera betydande skador som eventuellt hotar vägtrafiken eller jord- och skogsbruket. På det område som Perniönseudun Riistanhoitoyhdistys bevakar falldes år 2013 sammanlagt 166 älgar, varav drygt tio på det område som kommer att ingå i nationalparken. Enligt vilt-skaderegistret inträffar det årligen 5–10 älgkrockar och ca 50 krockar med vitsvanshjortar i närheten av nationalparken. Viltvårdsmyndigheterna bedömer att inrättandet av en nationalpark kan leda till att hjortdjursstammarna i området växer. Naturvårdslagens 15 §, som gäller nationalparker, möjliggör älgdrev med tillstånd av den myndighet som svarar för förvaltningen av området. Viltvårdsmyndigheterna anser att denna bestämmelse inte nödvändigtvis räcker för att effektivt reglera älgstammarna när det gäller Tykö nationalpark. Därför föreslås det att lagen om inrättande av Tykö nationalpark ska innehålla en specialbestämmelse om att tillståndspliktig jakt är tillåten mellan den 15 oktober och den 31 december, då mängden besökare är som minst. Forststyrelsen ska förhandla

med de jaktsällskap som verkar i nationalparksområdet om de områden där stammen kan regleras så ändamålsenligt och tryggt som möjligt.

4 §. Ikraftträdande. I paragrafens 1 mom. ingår en sedvanlig ikraftträdandebestämmelse.

På nationalparkens område finns ett statligt friluftsområde och naturskyddsområden. När områdena nu blir nationalpark är det samtidigt nödvändigt att upphäva besluten om bildandet av dessa, så att de fridlysningsbestämmelser som gäller nationalparken träder i kraft även för de nämnda områdenas del. En bestämmelse om detta ingår i paragrafens 2 mom.

Det är nödvändigt att föreskriva om en övergångsperiod för upphörande av avtal om jaktarrende så att det finns tillräckligt med tid att säga upp arrendeavtalen och ingå eventuella nya avtal. I paragrafens 3 mom. ingår därför en övergångsbestämmelse om detta.

2 Ikraftträdande

Lagen föreslås träda i kraft så snart som möjligt efter det att den har antagits och blivit stadfäst.

Med stöd av vad som anförts ovan föreläggs riksdagen följande lagförslag:

*Lagförslag***Lag****om Tykö nationalpark**

I enlighet med riksdagens beslut föreskrivs:

1 §

Inrättandet av nationalparken

För att skydda och vårda organismerna, de geologiska särdragen och landskapet i den bevarade vildmarksnaturen i kulturlandskapet i Egentliga Finland samt kulturarvet i anslutning till det och för allmän rekreation, allmänt friluftsliv och för att främja intresset för naturen inrättas Tykö nationalpark som är en sådan nationalpark som avses i naturvårdslagen (1096/1996).

2 §

Läge och gränser

Tykö nationalpark omfattar cirka 3 385 hektar statsägda områden i Salo stad. Gränserna för området har märkts ut med en röd linje på den karta som utgör bilaga till denna lag.

3 §

Fridlysningsbestämmelser

Bestämmelser om verksamhet som är förbjuden i Tykö nationalpark finns i 13 § i naturvårdslagen och bestämmelser om undan-

tag från fridlysningsbestämmelserna i 14 och 15 § i den lagen.

Trots de i 1 mom. avsedda fridlysningsbestämmelserna är det tillåtet att utplantera fisk och utöva sådant rekreativt fiske som har sin grund i utplanteringen i Matildanjärvi.

I syfte att avvärja betydande hot om skada som riktar sig mot vägtrafiken och jord- och skogsbruket får älg och vitsvanshjort jagas mellan den 15 oktober och den 31 december med tillstånd av den myndighet som svarar för förvaltningen av området, om syftet med att nationalparken inrättades inte äventyras.

4 §

Ikraftträdande

Denna lag träder i kraft den 201.

Genom denna lag upphävs

1) statsrådets beslut om inrättande av Tykö strövområde (47/1991),

2) 1 § 41 punkten i förordningen om avsättande av staten tillhöriga områden till myrskyddsområden (801/1985),

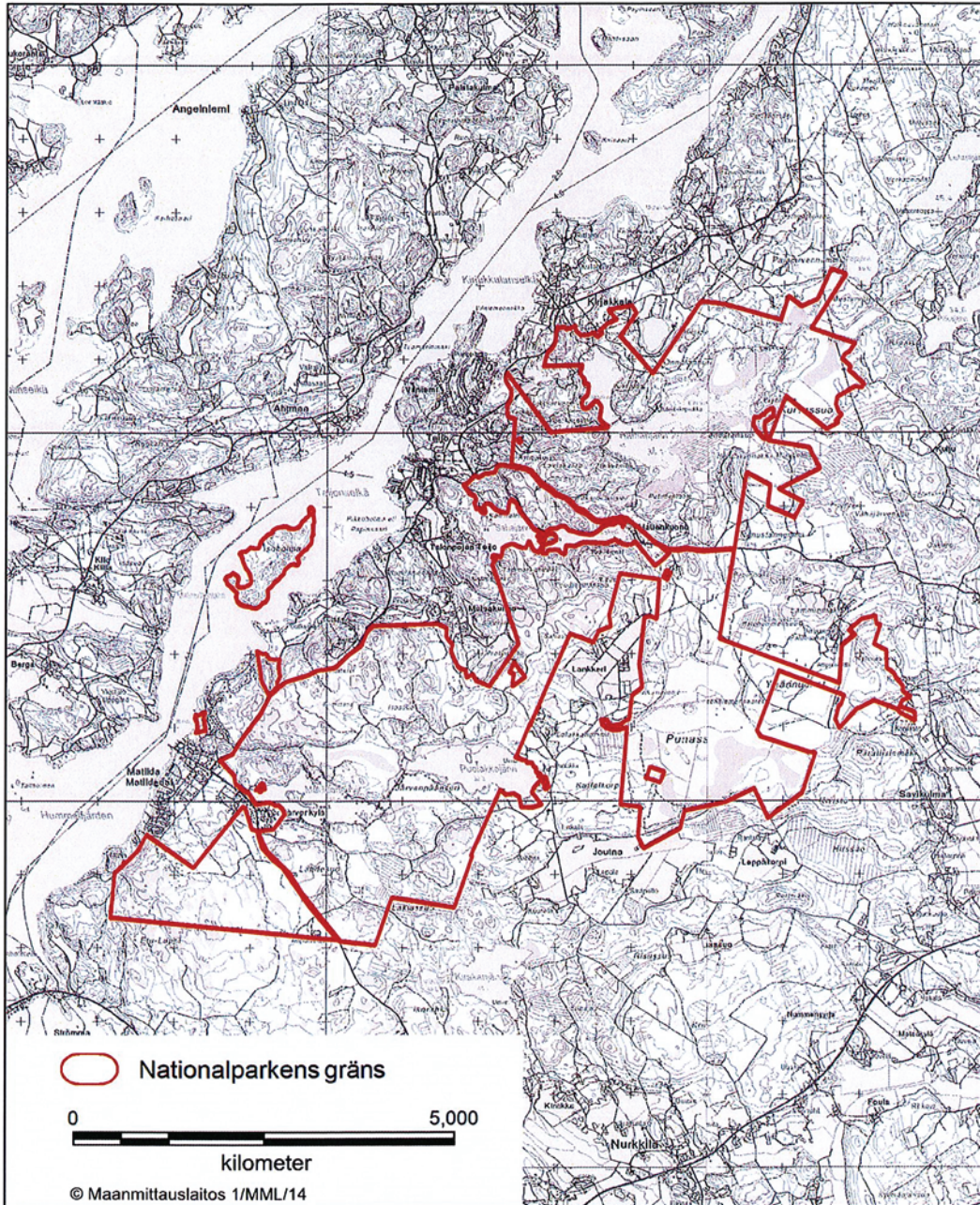
3) förordningen om Hamarijärvi naturskyddsområde (1357/1992).

Jakt enligt de avtal om jaktarrande som gällde vid lagens ikraftträdande kan oberoende av 3 § fortgå till och med den 31 januari 2015.

Helsingfors den 5 juni 2014

Vid förhinder för statsministern, utrikesminister**ERKKI TUOMIOJA**Miljöminister *Ville Niinistö*

Bilaga



BILAGA TYKÖ NATIONALPARK
Salo stad