

Hallituksen esitys eduskunnalle laiksi Koloveden kansallispuistosta

ESITYKSEN PÄÄASIALLINEN SISÄLTÖ

Esityksessä ehdotetaan säädettäväksi laki Koloveden kansallispuistosta. Lailla laajennettaisiin vuonna 1990 perustettua Koloveden kansallispuistoa liittämällä siihen noin 3 526 hehtaarin suuruiset valtion omistamat alueet. Samalla Koloveden kansallispuiston rauhoitussäännökset saatettaisiin pääosin vastamaan luonnonsuojelulain säännöksiä.

Koloveden kansallispuisto ja siihen nyt liitettäväksi ehdotetut alueet sisältyvät pääosin Natura 2000 -verkostoon. Koloveden kansallispuiston kokonaispinta-ala olisi laajennuksen jälkeen noin 5 834 hehtaaria.

Laki on tarkoitettu tulemaan voimaan mahdollisimman pian.

YLEISPERUSTELUT

1 Nykytila ja ehdotetut muutokset

1.1 Koloveden kansallispuiston laajuus ja suojeluarvot

Enonkosken ja Heinäveden kunnissa sekä Savonlinnan kaupungissa sijaitseva Koloveden kansallispuisto on perustettu Koloveden kansallispuistosta 16 päivänä helmikuuta 1990 annetulla lailla (167/1990). Kansallispuiston pinta-ala on tällä hetkellä noin 2 308 hehtaaria.

Laajennustarpeita ja rajauskysymyksiä on selvitetty Metsähallituksen luonnonvara- ja alue-ekologisen suunnittelun avulla sekä siinä yhteydessä, kun Suomi on valmistellut Natura 2000 -verkostoehdotustaan Euroopan komissiolle. Esityksen mukaiset kansallispuiston laajennusalueet sisältyvät pääosin Natura 2000 -verkostoon. Merkittävä osa laajennusalueista sisältyy myös vuonna 1990 valtioneuvoston hyväksymään rantojensuojeluohjelmaan.

Valtioneuvoston periaatepäätöksessä 23 päivä lokakuuta 2002 toimintaohjelmasta

Etelä-Suomen, Oulun läänin länsiosan ja Lapin läänin lounaisosan metsien monimuotoisuuden turvaamiseksi (METSÖ-ohjelma) on edellytetty, että Metsähallitus tehostaa monimuotoisuuden huomioon ottamista ja luonnonsuojelun kannalta arvokkaiden alueiden inventointia ja suojelua muun ohella suojelualueisiin rajoittuvilla alueilla. Puiston laajennusalueeksi esitettävä osa Nahkiaissalon alueesta on METSÖ-periaatepäätöksen mukaisesti Metsähallituksen päätöksellä osoitettua suojelumetsää. Kansallispuiston edelleen laajentamiseksi ei tällä hetkellä ole muita yksityiskohtaisia suunnitelmia.

Koloveden kansallispuisto koostuu Saimaalla harvinaisesta, korkokovaltaan vaihtelevasta saaristoalueesta kapeine salmineen ja lahtineen, joka on saimaannorpalle tärkeä elinympäristö. Alueen maisemat ovat erikoisuus suomalaisessa järviluonnossa. Niitä hallitsevat luodekaakkoisuuntaiset suurmuodot ja kallioperän ruhjeisuus. Selkävedetkin ovat kapeita ja niiden rannat kallioisia ja karuja. Kalliojyrkänteet kohoavat vedestä korkeimmillaan yli 50 metriin järvenpinnasta. Kan-

sallispuisto on kokonaisuutena eteläsuomalaisittain poikkeuksellisen erämaisena ja hiljaisena säilynyt salomaa.

Alueen metsät ovat luonnonsuojelullisesti hyvin arvokkaita. Niistä lähes kaksi kolmasosaa on yli satavuotiaita. Osassa alueen metsiä on vanhan luonnonmetsän piirteitä, osassa kalliometsien nopeasti taantuvia luontotyypppejä ja lajeja. Kalliorouheen ja -murskeen sekä kiven käyttö rakentamisessa on kasvanut voimakkaasti koko 2000 -luvun. Viimeisimpien uhanalaisuus selvitysten mukaan kalliometsien luontotyyppit ja lajit ovatkin vähentyneet nopeimmin.

Nykyisen kansallispuiston alueeseen kuuluu lähes yksinomaan saaria. Uuteen laajennettuun kansallispuistoon kuuluisi myös mannerrantoja sekä laajahkoja vesialueita. Manneralueiden liittäminen parantaa mahdollisuuksia kohdentaa Koloveden kansallispuiston yleisöpalvelut alueille, jossa ne aiheuttavat mahdollisimman vähän haittaa suojelutavoitteiden saavuttamiselle. Vesialueen liittäminen kansallispuistoon parantaa ennen kaikkea mahdollisuuksia toteuttaa saimaanorpan suojelutoimia. Liitettävät alueet muodostavat maisemiltaan jylhän kokonaisuuden, jonka avulla kansallispuisto saadaan muodoltaan ja laajuudeltaan huomattavasti nykyistä eheämmäksi suojelukokonaisuudeksi. Laajennus edistää myös puiston kehittämistä yhtenä Etelä-Suomen hiljaisimmista alueista.

Kansallispuiston laajentamisella toteutettaisiin osaltaan Euroopan yhteisön Natura 2000 -verkoston toimeenpanoon liittyviä Suomen jäsenyysohjeita. Euroopan yhteisöjen komissio on hyväksynyt kansallispuiston laajennusalueineen luontotyyppien sekä luonnonvaraisen eläimistön ja kasviston suojelusta annetun neuvoston direktiivin 92/43/ETY, jäljempänä luontodirektiivi, mukaisesti SCI -alueeksi (kohde *FI050001* Kolovesi - Vaaluvirta - Pyttyselkä). Alueella esiintyy kymmentä luontodirektiivin liitteessä I tarkoitettua luontotyyppiä sekä liitteen II lajeista saimaanorppa ja saukko.

Kansallispuiston ehdotettavat laajennusalueet koostuvat osin Metsähallituksen hallinnassa olevista niin sanotuista vanhoista valtiomaista ja osin sellaisista luonnonsuojelutarkoituksiin hankituista alueista, joita ei ole vielä liitetty kansallispuistokiinteistöön. Laajennus-

jennusalueiden pinta-ala on yhteensä noin 3 526 hehtaaria.

1.2 Kansallispuiston rauhoitussäännökset

Vuonna 1997 voimaan tulleen luonnonsuojelulain 76 §:n 2 momentin siirtymäsäännöksen mukaan ennen lain voimantuloa perustettujen luonnonsuojelualueiden perustamissäännökset ja rauhoitussäännökset ovat jääneet voimaan, sikäli kuin niitä ei erikseen muuteta tai kumota. Aiemman luonnonsuojelulain (71/1923) mukaan kansallispuistojen rauhoitusmääräykset niitä koskevine poikkeuksineen annettiin asetuksella. Voimassa olevassa luonnonsuojelulaissa vastaavat määräykset on säädetty suoraan laissa. Luonnonsuojelulain muutoksella (58/2011) laista poistettiin perustuslain 80 §:n vastaisena mahdollisuus antaa kansallispuistoja koskevia rauhoitussäännöksiä asetuksella.

Koloveden kansallispuiston voimassa olevat rauhoitussäännökset ovat Koloveden kansallispuistosta 16 päivänä helmikuuta 1990 annetussa asetuksessa (168/1990). Kansallispuistosta annettu laki ja asetus ehdotetaan tässä yhteydessä kumottaviksi. Viittaussäännös luonnonsuojelulaissa oleviin kansallispuistoja koskeviin 13 - 15 §:ien rauhoitussäännöksiin otettaisiin kansallispuistoa koskevaan lakiin.

Voimassa olevassa asetuksessa säädetyt kiellot, sallitut toimet ja Metsähallituksen luvalla sallitut toimet vastaavat sisällöltään pääosin luonnonsuojelulaissa olevia rauhoitussäännöksiä. Kalastus on asetuksen ja kansallispuistossa voimassa olevan, vuonna 2005 annetun järjestyssäännön nojalla Koloveden kansallispuistossa nykyisin kokonaan kielletty. Kansallispuistoon sisältyi sitä perustettaessa ainoastaan saarissa olevia vähäisiä vesialueita, joten kiellolla ei ole käytännössä ollut sanottavaa merkitystä. Kun kansallispuistoon nyt esitetään liitettäväksi laajahko vesialue ja kun luonnonsuojelulaissa olevat kansallispuistojen rauhoitussäännökset tulevat esityksen myötä muun ohella kalastuksen osalta suoraan sovellettaviksi, tarkoittaa tämä sitä, että onkiminen ja pilkkiminen tulevat Koloveden kansallispuistossa yleises-

ti sallituksi ja alueen hallinnasta vastaavan viranomaisen luvalla muukin kalastus.

Koloveden kansallispuisto on tärkeä erittäin uhanalaisen saimaannorpan suojelun kannalta. Norpan häiriöttömän pesinnän turvaamiseksi on kansallispuistossa voimassa olevassa järjestyssäännössä asetettu luonnonsuojelulain 18 §:n nojalla liikkumiskieltoja ja -rajoituksia. Näillä kielloilla ja rajoituksilla on käytännössä vaikutusta jossain määrin myös alueella harjoitettavaan kalastukseen. Kansallispuiston järjestyssääntö on laajennuksen jälkeen tarpeen uusia.

Kansallispuistoja koskevien luonnonsuojelulain säännösten mukaan metsästyksen on kansallispuistoissa kielletty. Hirvenajo voidaan kansallispuistossa sallia alueen hallinnasta vastaavan viranomaisen eli Metsähallituksen luvalla. Pohjoisessa Suomessa, metsästyslain 8 §:n alueella sijaitsevien kansallispuistojen osalta metsästyskiellosta on säädetty poikkeuksia kansallispuistoja koskeissa säädöksissä. Eteläisessä Suomessa poikkeuksesta metsästyskiellosta on säädetty ainoastaan Koloveden kansallispuiston osalta. Voimassa olevan asetuksen mukaan paikalliset asukkaat saavat Metsähallituksen luvalla metsästää hirveä kansallispuistossa.

Paikallisten asukkaiden mahdollisuus metsästää hirveä ehdotetaan säilytettävän jatkossakin suurimmalla osalla nykyistä kansallispuistoaluetta. Lisäksi osalla kansallispuistoon liitettäväksi ehdotettavilla alueilla hirvenmetsästyksen olisi paikallisille asukkaille jatkossakin mahdollista alueen hallinnasta vastaavan viranomaisen luvalla. Muilla alueilla olisi vastaavalla edellytyksellä edelleen mahdollisuus sallia hirvenajo metsästyksen yhteydessä luonnonsuojelulain 15 §:n 2 momentin mukaisesti. Lisäksi kansallispuistossa olisi jatkossakin luonnonsuojelulain 15 §:n mukaisesti, alueen haltijaviranomaisen luvalla, mahdollista vähentää vierasperäisten tai muuten vahingolliseksi käyneiden lajien yksilöiden lukumäärää sekä poistaa alueen ulkopuolella turvallisuushkaa aiheuttavien riistaeläinlajien yksilöitä. Muilta osin metsästyksen kansallispuistossa ei olisi mahdollista.

2 Esityksen vaikutukset

Koloveden kansallispuisto on Metsähallituksen hallinnassa ja hoidossa. Myös puistoon liitettäväksi ehdotetut alueet ovat sanotun laitoksen hallinnassa, joten esityksellä ei ole organisatorisia vaikutuksia.

Kansallispuistolle vuonna 2010 laadittu hoito- ja käyttösuunnitelma kattaa käytännössä paitsi nykyisen puiston myös tämän esityksen mukaiset laajennusalueet. Laajennusalueille on suunnitelman mukaisesti jo rakennettu jonkin verran retkeily- ja palveluvarustusta, joten laajennusalueista aiheutuva lisäsuunnittelun tarve ja hoidon kustannukset ovat vähäiset. Hoidon ja käytön rahoitus ratkaistaan vuosittain päätettäessä valtion talousarviossa tähän tarkoitukseen erikseen osoitettavasta määrärahasta. Kansallispuistoille kehitetyn laskentatavan mukaan Koloveden kansallispuiston paikallistaloudellinen kokonaistuloaikutus on noin 0,7 miljoonaa euroa vuodessa ja kokonaistyöllisyysvaikutus yhdeksän henkilötyövuotta. Kansallispuiston laajentaminen lisää puiston matkailukäytön kehittämismahdollisuuksia ja voi siten ajan myötä lisätä sen paikallistaloudellista kokonaistuloa.

Kansallispuistossa olisi jatkossakin osalla aluetta hirvenmetsästyksen mahdollista kansallispuiston sijaintikuntien asukkaille. Metsästyksen oikeutettuja tahoja ei siten ole tarkoitus laajentaa nykyisestä. Koloveden kansallispuiston alueella metsästyksen oikeutetut tahot ovat kuitenkin käytännössä laajentuneet sitten kansallispuiston perustamisen Savonrannan kunnan liityttyä Savonlinnan kaupunkiin. Poikkeuksen tarkoitus on vähentää kansallispuiston laajentamisesta paikallisten asukkaiden metsästysharrastukselle aiheutuvia vaikutuksia. Vastaavasta käytännöstä on säädetty myös useimmissa pohjoisen Suomen kansallispuistosäännöksissä.

Ehdotettavat hirvenmetsästyksalueet on rajattu yhteistyössä alueella toimivien metsästyseurojen kanssa siten, että vaikutukset seurojen metsästyskäytäntöihin jäisivät vähäisiksi ja kohdistuisivat niihin mahdollisimman tasapuolisesti. Nykyisen kansallispuiston alueella toimivaa metsästyseuraa lukuun ottamatta kansallispuistoon ehdotettavien laajennusalueiden osuus niillä metsästä-

vien seurojen kokonaimetsästysalasta on pääosin melko vähäinen. Ehdotuksen mukaisesti sallitun hirvenmetsästyksen arvioidaan vaikuttavan vain vähän kansallispuiston muuhun virkistys- ja matkailukäyttöön, koska retkeily ja matkailu alueella keskittyvät pääosin kesäkuukausiin hirvenmetsästyskauden ulkopuolelle. Retkeilyyn erityisesti osoitetuilla ja sitä varten varustelluilla alueilla hirvenmetsästys ei jatkossa olisi sallittu.

3 Asian valmistelu

Esitys on valmisteltu ympäristöministeriössä yhteistyössä Metsähallituksen kanssa ja se perustuu suurelta osin vuonna 2006 valtioneuvoston käsittelyssä olleeseen esitykseen. Siitä pyydettiin vuonna 2006 lausunnot valtiovarainministeriöltä, maa- ja metsätalousministeriöltä, Metsähallitukselta, Etelä-Savon ympäristökeskukselta, Etelä-Savon liitolta, Enonkosken, Savonrannan ja Heinäveden kunnilta, Suomen luonnonsuojeluliitto r.y:ltä, Suomen WWF:ltä sekä Koloveden kansallispuiston suunnitteluryhmältä. Lausunnonantajat kannattivat kansallispuiston laajentamista. Osa lausunnonantajista ei kuitenkaan hyväksynyt aikaisempaan esitykseen sisältyneitä ehdotuksia alueen metsästyskäytännöistä.

Esityksen jatkovalmistelu käynnistyi vuonna 2011 luonnonsuojelulain muutosten tultua voimaan. Syksyllä 2011 käytiin keskustelut niiden metsästyssseurojen kanssa, joilla on metsästysvuokraoikeus Koloveden kansallispuiston nykyisellä alueella ja ehdotettavilla laajennusalueilla. Esitykseen sisältyvä ehdo-

tus hirvenmetsästyksen sallimiseksi nykyisen kansallispuiston ja ehdotettavien laajennusalueiden osalta perustuu näiden tahojen kanssa käytyihin keskusteluihin. Esityksestä on vuonna 2012 pyydetty lausunnot valtiovarainministeriöltä, maa- ja metsätalousministeriöltä, Etelä-Savon elinkeino-, liikenne- ja ympäristökeskukselta, Etelä-Savon maakuntaliitolta, Savonlinnan kaupungilta, Heinäveden ja Enonkosken kunnilta, Suomen riistakeskukselta, Heinäveden, Savonrannan ja Enonkosken riistanhoitoyhdistyksiltä, alueella toimivilta metsästyssseuroilta, Suomen luonnonsuojeluliitto ry:ltä, Suomen WWF:ltä ja Suomen Latu ry:ltä.

Annetuissa lausunnoissa esitystä on pääosin kannatettu. Maa- ja metsätalousministeriö, Etelä-Savon maakuntaliitto, Savonlinnan kaupunki, Heinäveden kunta, Suomen Metsästäjäliiton Suur-Savon piiri, alueen riistanhoitoyhdistykset sekä Pölläkän Metsästysseura katsovat, että hirvenmetsästysoikeuden salliminen jatkossakin vain paikallisille asukkaille olisi liian rajaava ja ne ehdottavat metsästyksen sallimista alueella syntyneelle tai kansallispuiston alueella toimivan riistanhoitoyhdistyksen jäsenelle. Pirttimäen erämiehet ry esittää kansallispuiston rajaamista Nahkiaissalon alueella suppeammin ja pitää ehdotettuja hirvenmetsästysalueita seuransa osalta osin epätarkoituksenmukaisina. Suomen luonnonsuojeluliitto ja Luonto-Liitto ehdottavat kansallispuistoalueen laajentamista Kielua-järven alueelle sekä laajempaa rajasta Nahkiaissalon alueella.

YKSITYISKOHTAISET PERUSTELUT

1 Lakiehdotuksen perustelut

1 §. Perustamistarkoitus.

Pykälässä säädettäisiin luonnonsuojelulain 11 §:n mukaisen Koloveden kansallispuiston perustamisesta ja perustamistarkoituksesta. Pykälän säännös on tavanomainen ja vastaa

rakenteeltaan ja sisällöltään voimassa olevan Koloveden kansallispuiston perustamistarkoitusta.

2 §. *Sijainti ja rajat.* Pykälässä säädettäisiin, että kansallispuisto sijaitsee erällä valtion omistamilla alueilla Enonkosken ja Heinäveden kunnissa sekä Savonlinnan kaupun-

gissa. Kansallispuiston rajat on merkitty esityksen liitteenä olevaan karttaan.

3 §. Rauhoitussäännökset. Pykälässä olisi viittaussäännös luonnonsuojelulakiin, jonka kansallispuistoja koskevat rauhoitussäännökset poikkeuksineen tulisivat sellaisinaan sovellettaviksi Koloveden kansallispuistossa. Lain 13 §:ssä ovat puiston luonnontilan muuttamiskiellot, 14 §:ssä rauhoitusta koskevat yleiset poikkeukset ja 15 §:ssä luvanvaraiset poikkeukset edellä tarkoitetuista kielloista.

Kansallispuistossa sovellettavien luonnonsuojelulain kalastusta koskevien säännösten mukaisesti Koloveden kansallispuistossa olisi mahdollista onkia ja pilkkiä sekä alueen hallinnasta vastaavan viranomaisen luvalla harjoittaa muutakin kalastusta.

Kansallispuistoissa sovellettavien luonnonsuojelulain metsästystä koskevien säännösten mukaisesti Koloveden kansallispuistossa olisi alueen hallinnasta vastaavan viranomaisen luvalla mahdollista ajaa hirveä metsästyksen yhteydessä, säädellä vierasperäisten eläinlajien sekä liian runsaslukuisiksi tai muuten vahingolliseksi käyneen lajin kantoja sekä poistaa puiston ulkopuolella vahinkoa tai vaaraa aiheuttavien pyyntiluvanvaraisten riistaeläinten yksilöitä.

4 §. Metsästys. Pykälässä säädettäisiin poikkeuksena luonnonsuojelulain rauhoitussäännöksestä hirven metsästyksen sallimisesta henkilölle, jolla on kotipaikka jossakin kansallispuiston sijaintikunnista. Metsästys olisi sallittu lakiehdotuksen liitteenä olevaan

karttaan merkityillä alueilla alueen hallinnasta vastaavan viranomaisen luvalla.

5 §. Voimaantulo. Pykälän 1 momentissa olisi tavanomainen voimaantulosäännös.

Kansallispuiston alue muodostuu nykyiseen Koloveden kansallispuistoon kuuluvista alueista ja siihen liitettävistä laajennusalueista. Voimassa olevan Koloveden kansallispuistosta annetun lain säännökset kumottaisiin. Tätä koskeva säännös olisi pykälän 2 momentissa. Samalla kumoutuu kansallispuistosta annettu asetus. Koloveden kansallispuistosta annetussa laissa säädetyistä seikoista säädetään kansallispuiston perustamistarkoitusta ja puiston aluetta lukuun ottamatta nykyisin luonnonsuojelulaisissa, joten kansallispuistolaisissa nykyisin olevat erilliset säännökset kansallispuiston rajojen määrittämisestä ja merkitsemisestä, viranomaisen haltuunotto-oikeudesta tai alueen liittämistä kansallispuistoon ovat jääneet tarpeettomiksi. Lakiin sisältyvä asetuksenantovaltuus ja kansallispuistosta annetun asetuksen sisältö eivät vastaa nykyisen perustuslain 80 §:n vaatimuksia.

2 Voimaantulo

Laki on tarkoitettu tulemaan voimaan mahdollisimman pian sen jälkeen kun se on hyväksytty ja vahvistettu.

Edellä esitetyn perusteella annetaan Eduskunnan hyväksyttäväksi seuraava lakiehdotus:

Laki

Koloveden kansallispuistosta

Eduskunnan päätöksen mukaisesti säädetään:

1 §

Perustamistarkoitus

Saimaan saaristoluonnon, saimaannorpan elinympäristön ja Etelä-Suomen metsä- ja kallioluonnon suojelemiseksi ja hoitamiseksi sekä luonnonharrastusta, virkistystä ja ympäristöntutkimusta varten perustetaan luonnon-suojelulain (1096/1996) mukainen Koloveden kansallispuisto.

2 §

Sijainti ja rajat

Koloveden kansallispuistoon kuuluu noin 5 834 hehtaaria valtion omistamia alueita, jotka sijaitsevat Enonkosken ja Heinäveden kunnissa sekä Savonlinnan kaupungissa. Kansallispuiston rajat on merkitty punaisella viivalla ja vihreällä värillä tämän lain liitteenä olevaan karttaan.

3 §

Rauhoitussäännökset

Koloveden kansallispuistossa kielletyistä toiminnoista säädetään luonnonsuojelulain 13 §:ssä ja rauhoitussäännöksiä koskevista poikkeuksista lain 14 ja 15 §:ssä.

4 §

Metsästys

Sen estämättä, mitä luonnonsuojelulain 13 §:n 1 momentin 5 kohdassa säädetään, Koloveden kansallispuistossa on alueen hallinnasta vastaavan viranomaisen luvalla sallittu hirven metsästys 2 §:ssä mainittujen kuntien asukkaille lain liitteenä olevaan karttaan merkityillä alueilla.

5 §

Voimaantulo

Tämä laki tulee voimaan päivänä kuuta 201 .

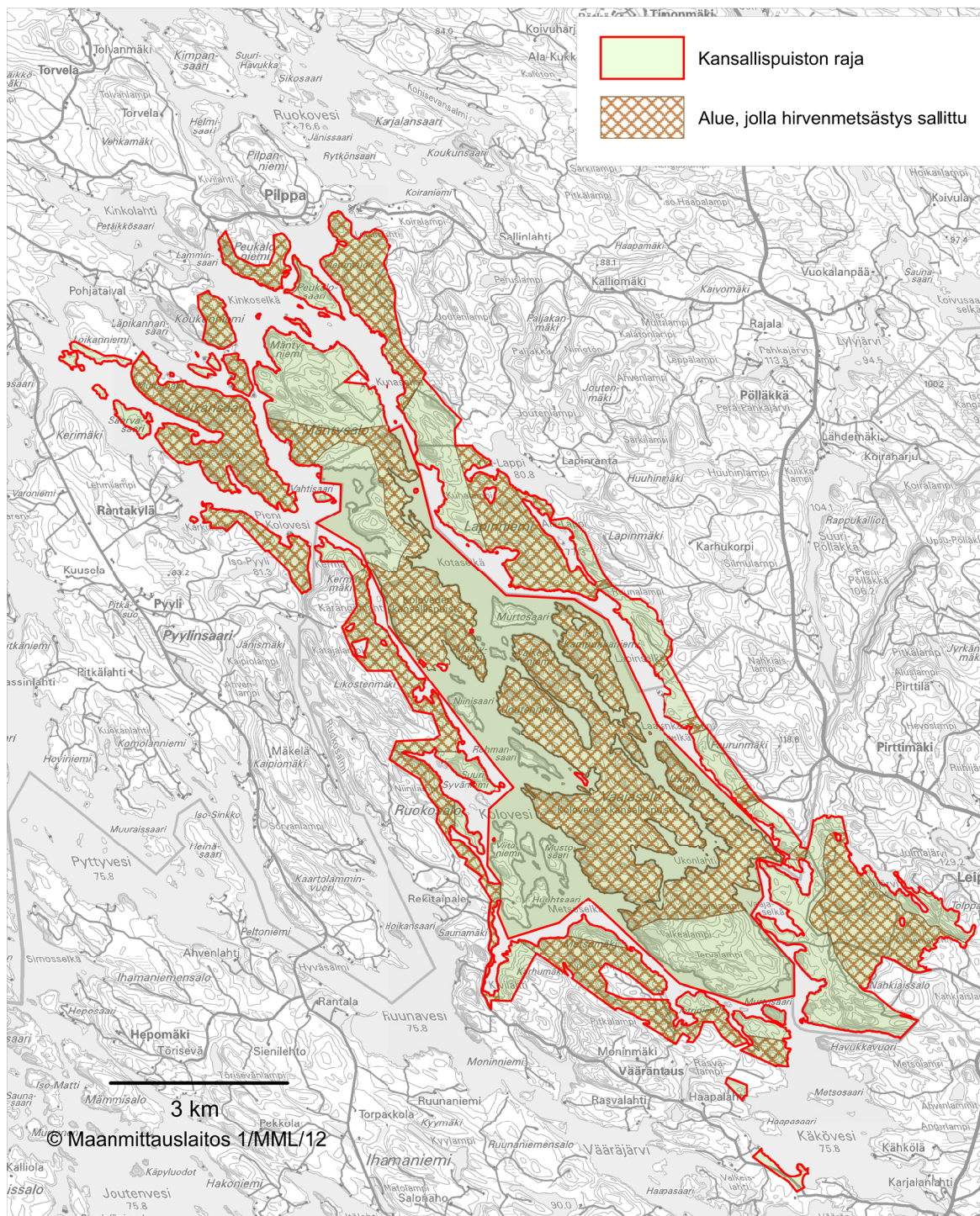
Tällä lailla kumotaan Koloveden kansallispuistosta 16 päivänä helmikuuta 1990 annettu laki (167/1990).

Helsingissä 13 päivänä joulukuuta 2012

Pääministerin estyneenä ollessa, ulkoasiainministeri

ERKKI TUOMIOJA

Ympäristöministeri *Ville Niinistö*



LIITE KOLOVEDEN KANSALLISPUISTO
Enonkoski, Heinävesi, Savonlinna