

**Regeringens proposition till Riksdagen med förslag till lag om
Noux nationalpark**

PROPOSITIONENS HUVUDSAKLIGA INNEHÅLL

I propositionen föreslås att Noux nationalpark inrättas i Vichtis och Kyrksläotts kommuner och inom Esbo stads område såsom ett i lagen om naturskydd (71/23) avsett särskilt skyddsområde. De statsägda delarna av Noux sjöplatå, som är den största enhetliga ödemarken i Nyland som tills vidare är relativt obebyggd, kan då skyddas genom fridlysning. Det statsägda Tervalampiområdet, som föreslås ingå i Noux nationalpark, är ett lapptäcke i liten skala av den nyländska naturen med mycket varierande ytformationer, karga bergskogar, frodiga dalar med små vattendrag och insprängda myrar. I området finns bland annat 25 små sjöar eller tjärnar. Där lever många antingen nationellt eller nyländskt sett sällsynta

eller hotade arter. Genom propositionen förverkligas i främsta rummet en del av statsrådets principbeslut av år 1989 om att Noux sjöplatå skall utvecklas med tanke på friluftslivet och för naturskyddsändamål. I nationalparken ingår också ett område som hör till det riksfattande lundskyddsprogrammet, som statsrådet godkände år 1989. Noux nationalpark är i statens ägo. Det har en areal av ca 1560 hektar. Nationalparken omfattar en enhetlig kärna och separata parceller som staten äger utanför kärnområdet.

Den föreslagna lagen avses träda i kraft så snart som möjligt efter att den har antagits och blivit stadfäst.

ALLMÄN MOTIVERING

1. Nuläget och propositionens syfte

Sedan början av 1980-talet har nätet av nationalparker i vårt land målmedvetet kompletterats. Målet är att nationalparkerna både i biologiskt och i geografiskt hänseende skall bilda ett så representativt nätverk som möjligt. I sydligaste Finland är variationsrikedomen i naturen och antalet arter och olika naturtyper allra störst. Men å andra sidan har den ursprungliga naturen där i genomsnitt bevarats i betydligt mindre utsträckning än i andra delar av landet, och också de områden som bevarats i naturtillstånd har antingen redan splittrats eller hotas av uppsplittring. Därför är behovet att skydda dem uppenbart. I dessa tätast bebyggda trakter i Finland finns det emellertid

mycket få tillräckligt vidsträckta områden som alljämt befinner sig någotsånär i naturtillstånd och som lämpar sig som nationalparker. Söder om Stängselåsen finns tills vidare bara två nationalparker, Östra Finska vikens nationalpark och Ekenäs nationalpark, som bägge ligger i skärgården. På grund härav kommer Noux nationalpark att bli den första nationalparken på fastlandet i sydligaste Finland.

Noux nationalpark är framför allt ett område där olika slags skogar och små vattendrag är skyddade. Den ligger i den hemiboreala skogsvegetationszonen, där det är mycket ont om gamla skogar i naturtillstånd. I hela Finland är det också mycket ont om små klara vattendrag i naturtillstånd efter de upprensningar av vattendragen och de skogsdikningar

som företogs efter senaste krig och efter att byggandet utmed stränderna har ökat så kraftigt. Arbetsgruppen för särskilt skyddade vattendrag, som avlät sitt betänkande år 1992, föreslog att de fem bäst bevarade sjöarna eller stråtarna skulle fridlysas antingen helt eller delvis med stöd av lagen om naturskydd. Noux sjöplatå hör till de områden som arbetsgruppen föreslog för fridlysning.

Den mest vidsträckta sammanhängande delen av nationalparken är det statsägda Tervalampiområdet, som ligger i Vichtis kommun i den västligaste kanten av sjöplatån. Forststyrelsen sköter området som ett statligt strövområde. Det gränsar direkt till ett drygt hundra hektar stort område, Kaislampi, som ligger på Kyrkslättsidan och som försvarsministeriet har fört över i miljöministeriets besittning för att införlivas i nationalparken. Denna del av sjöplatån karakteriseras av små sjöar och tjärnar mellan bergsklackar. En del av tjärnarna omges av fattigkärr eller tallmyrar, andra ligger som kristaller mellan karga berg. I sjöarna och tjärnarna fiskar regelbundet bland annat storlommen och fiskgjusen, som bägge är hotade. Bergsskogarna består huvudsakligen av gamla tallbestånd i naturtillstånd, och där häckar också två andra hotade arter, nämligen trädlärfkan och nattskärran. Beståndet av tjäder, som i Nyland klassas som en hotad art, är livskraftigt.

I sänkorna mellan de karga bergsskogarna ligger färska moskogor, skogskärr och tallmyrar. Invid de fuktdrypande bergsstuporna finns täta källarartade granbestånd, ofta med inslag av kraftiga aspar, björkar och klibbalar. I vissa raviner finns lundar med lind och lönn.

Nästan all skog visar spår av ekonomibruk och skötselhyggen. Men i vissa områden har skogen fått utvecklas naturenligen och blivit orörd ödemark. De bästa ödemarksskogarna finns på sluttningarna till och botten av den sprickdal där tjärnarna Haukkalamm ligger samt i Soidinsuoterrängen ("Tjäderspelsmyren"). Där lever ett antal hotade eller sällsynta fågelarter, flygekorren och för ödemarksskogor typiska växter och insekter.

Utöver kärnområdet omfattar nationalparken fyra mindre parceller i närheten av det statsägda Tervalampiområdet. Den viktigaste av dem är den dal där utfallsdiken från Kolmoslammet rinner och som införskaffats till staten för naturskyddsändamål, eftersom den ingår i det riksomfattande lundskyddsprogram-

met. Skogskärren och lundarna är frodiga och delvis urskogsartade. I de grandominerade blandskogarna förekommer rikligt med lind, lönn och höga aspar. Lundvegetationen och djurlivet är rika och omfattar vissa rariteter.

De tre andra separata parcellerna täcker delar av Kvarnbäcken, som genom en mäktig sprickdal rinner ut i Långträsket i Noux efter ett femton kilometers lopp utmed sjöplatån. Denna dalsänka utgör landskapsmässigt och funktionellt sett ryggraden till Noux sjöplatå, och med tanke på skyddet är den ett centralt element. De delar av sprickdalen som ingår i nationalparken ligger i nivå med Kvarnbäcken. Där finns översvämningsskogor, igenväxande åkrar, frodiga gamla skogar på sluttningarna och branta bergsstup, av vilka det högsta erbjuder en storslagen utsiktsplats femtio meter ovanför dalbotten. Delar av två parceller ingår i det riksomfattande lundskyddsprogrammet, den tredje gränsar till ett naturskyddsområde som ägs av Esbo stad. I sprickdalen finns ytterligare två urskogsområden som är i Helsingfors stads ägo.

Nationalparksområdet är ett mycket omtyckt frilufts- och rekreationsområde i huvudstadsregionen. Där finns redan ett tillfredsställande nätverk av vägar och stigar för vandringar och utflykter som på ett naturligt sätt ansluter sig till utfärds- och rekreationstjänsterna i kommunernas friluftsområden. Två av Helsingfors stads friluftsstugor, Nuuksionpää och Kattila, ligger nära gränsen till nationalparken. Längre bort har kommunerna andra friluftsstugor. På Noux sjöplatå finns vidare ett trettiotal stugor som innehåller av scouterna och andra friluftsorganisationer och som fungerar som utfärdsbaser.

Bevarandet och skötseln av de naturvärden som de statsägda områdena på Noux sjöplatå representerar tryggas bäst genom att ett nationalpark inrättas i Noux, och samtidigt kommer området i ändamålsenlig användning för utfärder, rekreation och undervisning. Då ökar också möjligheterna att bevara naturens variationsrikedom i sydligaste Finland och i huvudstadsregionen. Skyddet av de statsägda områdena i Noux syftar till att stödja de strävanden att bevara områdets natur- och landskapsvärden som också kommer till synes i kommunernas planläggningsarbete.

Då nationalparken har inrättats har frågan om skyddet av de privatägda områden som med tanke på landskap och natur hör till

sjöplatåns mest värdefulla kärna alltjämt inte blivit löst. Det är mest ändamålsenligt att lösa in största delen av dem till staten som en del av Noux nationalpark, framför allt de områden som hör till det riksomfattande strandskyddsprogrammet. Därför måste undersökningen av markägarnas byggnadsrätter och möjligheterna till överföring av dem fortsätta med tillhjälp av generalplanläggning i kommunerna, speciellt inom Esbo stad och Vichtis kommun. Vidare behövs en effektivisering av letandet efter lämpliga statsägda bytesområden eller fastigheter, och användningen av dem för markbyten bör underlättas. Särskilt värdefulla smärre objekt som ligger på privatägd mark utanför sjöplatåns kärnområde kan bäst fridlysas såsom naturskyddsområden på privatägd mark, om det inte föreligger särskilda skäl att köpa upp dem och införliva dem med nationalparken.

Avsikten är att mark som ägs av kommuner och samfund skall införskaffas till staten genom markbyten eller byten av fastigheter i den utsträckning som detta är nödvändigt med tanke på att nationalparken skall bli enhetlig eller med tanke på dispositionen och skötseln av parkområdet. I regel används andra medel för att säkra att naturvärden på sådan mark bevaras.

En stor del av Noux sjöplatå kommer alltjämt att stå utanför de ovan anförda skyddsåtgärderna. I dessa områden finns största delen av de relativt intensivt använda friluftsområden som ägs av städerna Helsingfors och Esbo. Områdets ödemarksartade karaktär, kulturlandskapet och rekreations- och skyddsvärdena kan bäst säkras genom kommunala generalplaner. Framgent kommer det att behövas en utvecklingsplan eller en dispositions- och underhållsplan som är gemensam för nationalparken och friluftsområdena på sjöplatån för att syftemålen med skyddet skall kunna nås och utfärderna och rekreationen i området styras.

2. Propositionens ekonomiska och övriga verkningar

Propositionen har föga direkta ekonomiska verkningar i det skede då nationalparken inrättas. Därefter beror de ekonomiska verkningarna å ena sidan på i vilken utsträckning frilufts- och rekreationstjänsterna och undervisningen och guidningen i området byggs ut, å andra sidan på i vilken utsträckning

statsägd mark eller annan statlig egendom kan nyttjas vid markbyten i syfte att utvidga nationalparken.

Största delen av den blivande nationalparken är för närvarande statsägda friluftsområden. Enligt underhålls- och dispositionsplanen för området, som fastställdes den 16 november 1992, beräknas inkomsterna från avverkningen i området bli mindre än kostnaderna för skötseln av skogarna. I en nationalpark avverkas träden inte som i friluftsområdena. Där emot måste den naturliga utvecklingen återställas i vissa områden som varit i ekonomibruk, likaså behöver lundvegetationen ställvis vård. En del av de skogsvägar som anlagts och underhållits med tanke på skogsvård och virkesdrivning kan stängas, och underhållet kan upphöra. För skötseln av nationalparken, byggandet av tjänster för allmänheten och för övervakningen används i första hand de anslag som i statsbudgeten årligen anvisas för skötsel av naturskyddsområden.

Ett tjugotal strandtomter, som under 1940- och 1950-talen arrenderades till privatpersoner för fritidshus, kommer att finnas kvar inom nationalparken. Forststyrelsen har förlängt de flesta arrendeavtalen så att de går ut senast år 2010. Avsikten är att arrendeavtalen inte mer skall förnyas. Största delen av stugorna kommer att rivas senast då arrendeavtalen går ut. Det är ändamålsenligt att staten införskaffar vissa av stugorna för nationalparkens behov, medan andra kan hyras ut till natur- eller friluftsorganisationer.

3. Propositionens verkningar i fråga om organisation och personal

Nationalparken kommer i sin helhet att vara i forststyrelsens besittning och vård och har alltså en enda förvaltningsmyndighet. I enlighet med detta kommer byggnadsstyrelsens tre små separata parceller i Kvarnbäcksdalen att övergå i forststyrelsens besittning, likaså lägenheten Baskkogen i Kaislampiterrängen, som för tillfället är i miljöministeriets besittning. Försvarsministeriet har den 29 mars 1993 fört över lägenheten till miljöministeriet att inlemmas i Noux nationalpark.

Att nationalparken inrättas har inga direkta negativa verkningar på sysselsättningen. Beroende på hur omfattande servicen i nationalparken blir och hur utvidgningen av den fram-

skrider kan de direkta sysselsättningsverkningsarna beräknas till 1—5 årsverken. De arbeten som brådskar mest med tanke på användningen och skötseln av nationalparken kan handhas av forststyrelsens nuvarande personal som arbetar med parkområdena vid sydskusten.

4. Beredningen av ärendet

Det har redan länge varit känt att naturen i Noux sjöplatåområde är mycket värdefull. Området har ända sedan år 1958 ingått i olika förslag om nationellt betydelsefulla skyddsområden. Soidinsuo, som ligger i det statsägda Tervalampiområdet inom den föreslagna nationalparken, ingick i en plan för bevarande av myrarna i södra Finland, som utarbetades år 1966 av en myrarbetsgrupp med representanter för Suoseura och Finlands Naturskyddsförbund. Forststyrelsen fattade år 1968 beslut om att fridlysa Soidinsuo som ett urskogsområde. All statsägd mark i Tervalampi blev likaså enligt forststyrelsens beslut år 1972 en naturvårdsskog. Utöver Soidinsuo täcker området två andra delar som bevarats som helt orörd urskog.

I Helsingfors regionplaner I och II, som fastställdes 1975 respektive 1985, har hela den föreslagna nationalparkens område reserverats för intensivt friluftsliv i form av ett rekreations- eller skyddsområde. Den Nouxarbetsgrupp som miljöministeriet tillsatte föreslog i sitt betänkande av år 1988 bland annat att staten i första skedet skulle inrätta ett strövområde i Tervalampi, som senare vid behov kunde bli en nationalpark. Enligt arbetsgruppens förslag fattade statsrådet år 1989 beslut (570/89) om att de statsägda markerna i Tervalampi skulle bli ett statligt friluftsområde. Efter detta har bland annat scouterna i huvudstadsregionen och naturskyddsorganisationerna samt jord- och skogsbruksministeriets råd för naturtillgångarna och forststyrelsen föreslagit att en nationalpark skall grundas på Noux sjöplatå.

Det riksomfattande lundskyddsprogrammet, som statsrådet fastställde år 1989, omfattar två områden på Noux sjöplatå, nämligen den lundbevuxna dalen kring Koivulabäcken och lundarna i Haukkalampi-Romberget. Det förstnämnda området har sedermera fredats genom ett beslut av länsstyrelsen. Av det sistnämnda har staten redan tidigare ägt en del, en del har införskaffats senare för naturskyddsändamål. Statens lundområden avses nu bli en del av nationalparken.

Det strandskyddsprogram som statsrådet fastställde år 1990 innefattar de ödemarkssjöar på Esbosidan som ligger i sjöplatåns kärnområde och som bevarats obebyggda, därtill en del av de obebyggda stränderna till närliggande större sjöar i Vichtis kommun. Den av miljöministeriet tillsatta arbetsgruppen för specialskydd av vattendrag föreslog i sitt betänkande år 1992 att detta sjöområde delvis skulle skyddas med stöd av lagen om naturskydd. Också ett annat vattendrag för vilket särskilt skydd förordas i betänkandet, nämligen Sjundeåstråten, ligger delvis på Noux sjöplatå. Huvuddelen av vattnen i den föreslagna nationalparken hör till detta vattendrag. Därutöver faller urskogsdelarna av Tervalampi friluftsområde inom de gamla skogar på statsägd mark i södra Finland som den av miljöministeriet tillsatta arbetsgruppen för skydd av gamla skogar år 1992 föreslog skulle bli skyddade.

Under beredningen av regeringens propositionen hördes de viktigaste markägarna i det med tanke på landskapet och naturvärden mest värdefulla kärnområdet av Noux sjöplatå, likaså de kommuner som svarar för generalplanläggningen av området. Vidare har forststyrelsen preliminärt diskuterat markbyten med Helsingfors stad. Ett möte har ordnats för hörande av vederbörliga instanser inom statsförvaltningen, de kommuner som i främsta rummet berörs av att nationalparken inrättas och Finlands Naturskyddsförbund och för att diskutera regeringens propositionen.

DETALJMOTIVERING

1. Motivering till lagförslaget

1 §. *Syftet med att en nationalpark inrättas.* I paragrafen stadgas att på statsägd mark i Nouxområdet inrättas en nationalpark, som är ett i lagen om naturskydd (71/23) avsett särskilt skyddsområde. Samtidigt stadgas om syftet med att nationalparken inrättas.

2 §. *Nationalparkens läge och gränser.* Gränserna för nationalparken har märkts ut på den karta som fogas till regeringens proposition.

I detta lagrum ingår även ett stadgande om rågång och utmärkning av gränserna för nationalparken, som har samma innehåll som motsvarande stadganden i lagarna om andra nyligen inrättade nationalparker.

3 §. *Rätt till omhändertagande.* Paragrafen innehåller ett stadgande om rätten till omhändertagande, som ankommer på den myndighet som övervakar naturskyddet. Stadgandet har samma innehåll som motsvarande stadgande i lagarna om inrättandet av andra nationalparker.

4 §. *Införlivning av områden i nationalparken.* Avsikten är att utvidga Noux nationalpark genom anskaffning av områden som är värdefulla med tanke på helheten. Ett område som uttryckligen anskaffats eller genom fång förvärvats för nationalparken bör direkt kunna räknas som en del av parken. Ett sådant förfarande skulle avsevärt underlätta den administrativa behandlingen av ärendet. Därefter kunde en styckningsförrättning eller ett administrativt beslut av lantmäterimyndigheterna nyttjas för att konstatera att ett nytt område inom nationalparken officiellt faller inom skyddsområdesfastigheten utan andra uttryckliga beslut. Någon separat rågångsförrättning är inte heller av nöden, om gränserna för skyddsområdet tidigare dragits upp vid en styckningsförrättning eller någon annan lantmäteriförrättning.

I det införlivade området träder fridlysningsbestämmelserna för skyddsområdet i kraft då införlivningen antecknas i fastighetsregistret.

Behovet och möjligheterna att utvidga nationalparken undersöks i främsta rummet i samband med regionplanläggning och generalplanläggning i kommunerna. Avsikten är att de i planerna angivna områden som skall införlivas i nationalparken skall förvärvas av staten.

5 §. *Närmare bestämmelser.* Syftet med att

Noux nationalpark inrättas är att de värden som naturen i området representerar skall tryggas. Fridlysningsbestämmelserna för en nationalpark utfärdas enligt 2 § 2 mom. lagen om naturskydd genom förordning. Dessutom behövs stadganden om vissa andra angelägenheter i samband med uppläggningsplaneringen av områdets disposition och skötsel.

2. Närmare stadganden och bestämmelser

Genom en förordning som i utkast bifogas propositionen stadgas närmare om fridlysningsplaneringen av Noux nationalpark. Avsikten är att i nationalparken förbjuda åtgärder som kan ändra naturförhållandena eller inverka ogynnsamt på vegetationens eller djurlivets fortbestånd. I nationalparken blir dikning av skog och kärr och avverkning av skog förbjudet.

Det är inte heller lovligt att skada mark- eller berggrunden eller ta marksubstanser. Byggnader eller konstruktioner får inte uppföras eller vägar anläggas, inte heller får djur dödas, fångas eller ofredas. Växter eller växtdelar får inte plockas eller skadas. Närmast med tanke på vederbörlig disposition och skötsel av nationalparken stadgas dock om vissa undantag. Någon nämnvärd begränsning av allemansrätten är inte aktuell.

Bestämmelserna om området förs in i ordningsstadgan, som å ena sidan omfattar fridlysningsbestämmelserna i förordningen och å andra sidan sådana bestämmelser som staten i egenskap av markägare också annars är berättigad och förpliktad att utfärda om användningen av nationalparken.

Avsikten är att en underhålls- och dispositionsplan skall utarbetas för skötseln av Noux nationalpark och för styrningen av dess användning.

3. Ikraftträdelse

Lagen föreslås träda i kraft så snart den har antagits och blivit stadfast.

Med stöd av vad som ovan anförts föreläggs Riksdagen följande lagförslag:

Lag om Noux nationalpark

I enlighet med riksdagens beslut stadgas:

1 §

Syftet med att nationalparken inrättas

För att skydda den nyländska ödemarken med sjöar, bergsskogar, lundar, myrar, bäckar och klippsprång och för utfärder, undervisning och forskning inrättas såsom ett i lagen om naturskydd (71/23) avsett särskilt skyddsområde Noux nationalpark på områden som staten äger i Vichtis och Kyrklätts kommuner och Esbo stad.

2 §

Nationalparkens läge och gränser

Noux nationalparks areal är ca 1560 hektar, och dess gränser har märkts ut med en röd streckad linje på den karta som utgör bilaga till lagen.

Nationalparkens område bildas till en fastighet i enlighet med stadgandena i lagen om skifte (604/51).

Nationalparken skall märkas ut i terrängen så att ett tillräckligt antal skyltar och andra märken placeras ut i de områden som hör till nationalparken.

I fråga om de skyltar och andra märken som placeras ut i nationalparken gäller vad därom separat stadgats.

3 §

Rätt till omhändertagande

De myndigheter som övervakar naturskyddet och vakterna i naturskyddsområdet har rätt att omhändertaga jakt-, insamlings- och andra redskap som har använts eller kommer att användas

das i strid med de stadganden eller bestämmelser som skall följas i nationalparken. Samma rätt till omhändertagande gäller även djur som olovligen fångats och växter som olovligen plockats i området och allt annat sådant som det är förbjudet att ta eller använda i naturskyddsområden.

4 §

Införlivning av områden i nationalparken

Ett område som övergår i statens ägo, och om vars införlivning i nationalparken beslut fattats i samband med anskaffning eller fång, anses utgöra en del av nationalparken.

I ett område som anskaffats för att införlivas i nationalparken träder fridlysningsstadgandena och -bestämmelserna i kraft då införlivningen har antecknats i jord- eller fastighetsregistret. I fråga om bildandet av en fastighet av ett sådant område eller vad som stadgats i lagen om skifte.

5 §

Närmare föreskrifter

Närmare föreskrifter om verkställigheten av denna lag ges genom förordning.

6 §

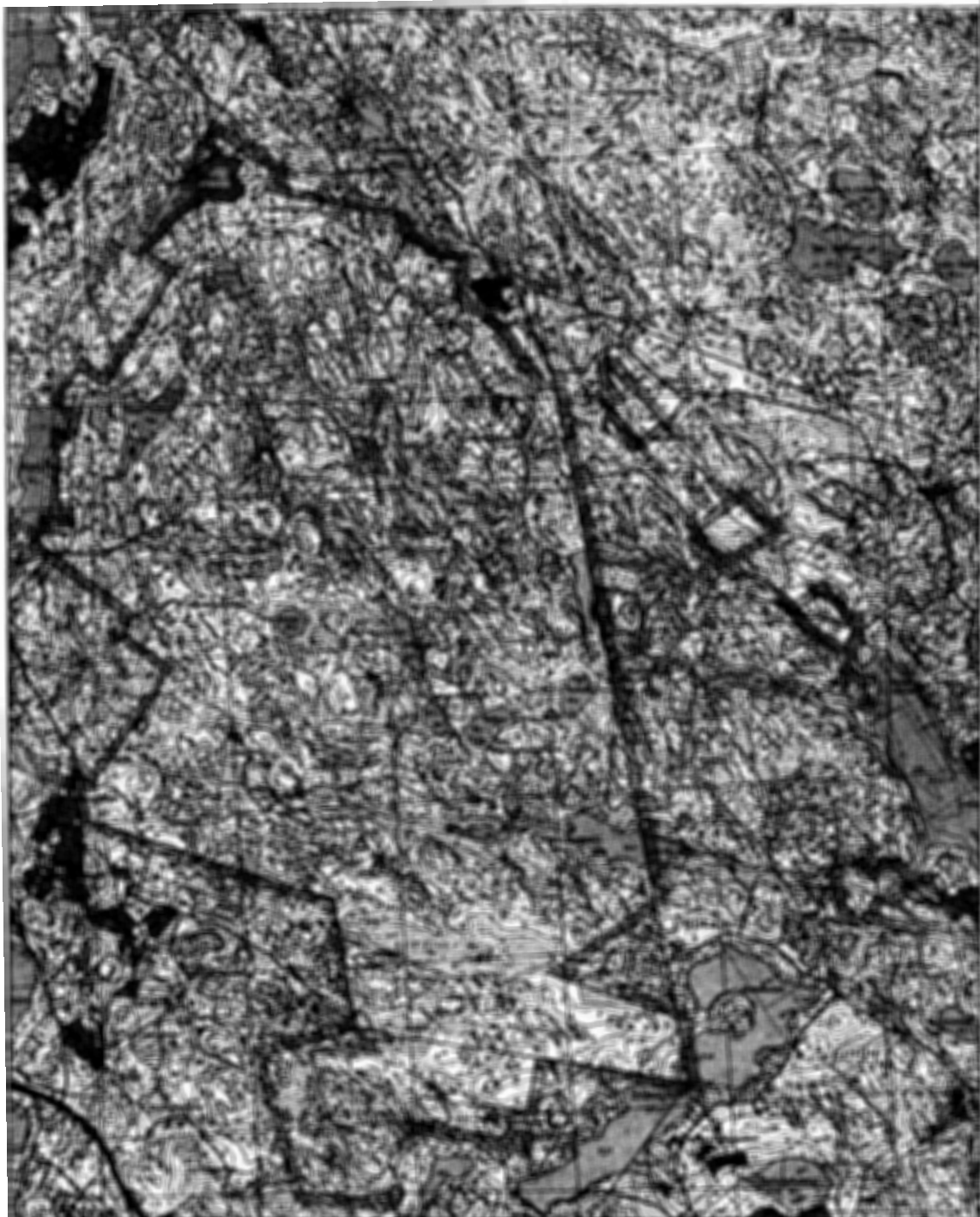
Ikraftträdande

Denna lag träder i kraft den 199 .
Genom denna lag upphävs statsrådets beslut av den 15 juni 1989 om inrättande av Tervlampi strövområde (570/89).

Helsingfors den 12 juli 1993

Republikens President
MAUNO KOIVISTO

Miljöminister *Sirpa Pietikäinen*



BILAGA NOUX NATIONALPARK

Esko, Kyrkölm, Vihtiä 2001 07,08,10,11

Förordning om Noux nationalpark

Given i Helsingfors den

1993

På föredragning av miljöministern stadgas med stöd av 2 § 2 mom. lagen den 23 februari 1923 om naturskydd (71/23) och 5 § lagen den 1993 om Noux nationalpark:

1 §

Förbud

I Noux nationalpark är det förbjudet att

- 1) uppföra byggnader eller konstruktioner eller anlägga vägar,
- 2) dika, ta marksubstanser eller på annat sätt skada markgrund eller berggrund,
- 3) ta eller skada träd, buskar eller andra växter eller delar av dem,
- 4) döda, fånga eller ofreda vilda ryggradsdjur eller förstöra deras bon och att fånga eller samla ryggradslösa djur, samt att
- 5) slå läger eller göra upp öppen eld.

Även andra åtgärder som kan inverka oförmanligt på naturförhållandena, landskapet eller växt- och djurlivets fortbestånd är förbjudna i nationalparken.

2 §

Tillåtna åtgärder

I Noux nationalpark är det, så länge områdets syfte inte äventyras, tillåtet att

- 1) uppföra och hålla i stånd byggnader och konstruktioner och anlägga stigar som behövs för skötsel, övervakning och forskning samt för guidning av allmänheten, friluftsliv och besök i området,
- 2) plocka bär och matsvamp,
- 3) återställa den naturliga utvecklingen i området och sköta den traditionella miljön och lundarna så som närmare föreskrivs i underhålls- och dispositionsplanen,
- 4) vidta åtgärder i samband med räddningstjänst och brandbekämpning, samt att
- 5) utföra kartläggnings- och lantmäteriarbeten.

I nationalparken är det tillåtet att slå läger

och göra upp öppen eld på de platser som anges i ordningsstadgan.

3 §

Åtgärder med tillstånd av forststyrelsen

I Noux nationalpark är det, så länge områdets syfte inte äventyras, med forststyrelsens tillstånd lovligt att

- 1) för forskning eller andra vetenskapliga ändamål eller för undervisningsändamål döda eller fånga djur och att samla växter och växtdelar, bon av djur och mineralprover,
- 2) decimera antalet individer av en växt- eller djurart, om arten har förökats sig alltför kraftigt eller annars blivit skadlig,
- 3) fiska,
- 4) bedriva geologisk forskning och malmletning, samt att
- 5) underhålla vägar, el- och telefonlinjer samt el- och telefonanläggningar.

4 §

Underhålls- och dispositionsplan

För skötseln och användningen av Noux nationalpark utarbetas en underhålls- och dispositionsplan.

Nationalparken kan med tanke på underhåll och användning delas in i olika delar. Grunderna för underhålls- och dispositionsplanen (stomplanen) fastställs av miljöministeriet.

5 §

Särskilda stadganden

De stadganden enligt vilka vissa åtgärder är tillåtna i Noux nationalpark medför inte för någon större rätt än han annars åtnjuter.

Miljöministeriet kan tillåta även andra än i 2 och 3 §§ avsedda åtgärder, så länge dessa inte

står i strid med nationalparkens syfte och behövs för vederbörlig skötsel eller användning av parken.

6 §

Förvaltningen av nationalparken

Noux nationalpark är i forststyrelsens besittning och vård.

7 §

Närmare föreskrifter och anvisningar

Närmare föreskrifter om verkställigheten av denna förordning ges vid behov av miljöministeriet.

Anvisningar om hur gränserna för Noux nationalpark bestäms ges av lantmäteristyrelsen.

8 §

Ikraftträdande

Denna förordning träder i kraft den 193 .

Arrendeavtalen för områden inom nationalparken förblir i kraft under den tid som respektive avtal anger. Arrendeavtalen för fritidshusområden förlängs inte, inte heller ingås nya arrendeavtal för sådana.
