

## HE 107/2024 vp

### Hallituksen esitys eduskunnalle laiksi ajoneuvoverolain 11 §:n ja liitteen muuttamisesta

#### ESITYKSEN PÄÄASIALLINEN SISÄLTÖ

Esityksessä ehdotetaan muutettavaksi ajoneuvoverolakia siten, että ajoneuvoveroa korotettaisiin yhteensä noin 34 miljoonalla eurolla vuoden 2026 tasossa. Korotus kohdistuisi pääosin täyssähköautojen ja ladattavien hybridien perusveroon ja käyttövoimaveroon.

Täyssähköautojen vuosittainen ajoneuvoveron perusvero nousisi noin 53 euroa. Täyssähköhenkilöautojen ajoneuvoveron käyttövoimaveron nousisi keskimäärin noin 35 euroa. Ladattavien hybridihenkilöautojen vuosittainen perusvero nousisi keskimäärin noin 37 euroa. Ladattavien bensiinikäyttöisten hybridihenkilöautojen käyttövoimaveron nousisi keskimäärin noin 41 euroa ja ladattavien dieselkäyttöisten hybridihenkilöautojen käyttövoimaveron laskisi keskimäärin noin 140 euroa. Ladattavien hybridipakettiautojen perusvero nousisi keskimäärin noin 35 euroa.

Esitys liittyy valtion vuoden 2025 talousarvioesitykseen ja on tarkoitettu käsiteltäväksi sen yhteydessä.

Laki on tarkoitettu tulemaan voimaan 1.1.2025. Ehdotettua ajoneuvoveroa sovellettaisiin kuitenkin vasta 1.1.2026 ja sen jälkeisiltä päiviltä kannettavaan veroon.

---

## SISÄLLYS

ESITYKSEN PÄÄASIALLINEN SISÄLTÖ .....	1
PERUSTELUT .....	3
1 Asian tausta ja valmistelu .....	3
2 Nykytila ja sen arviointi .....	3
2.1 Ajoneuvovero .....	3
2.2 EU:n lainsäädäntö .....	5
2.3 Ajoneuvokanta ja verotulot .....	7
2.4 Nykytilan arviointi .....	8
2.4.1 Ajoneuvoveron perusvero .....	8
2.4.2 Ajoneuvoveron käyttövoimaverot .....	9
3 Tavoitteet .....	11
4 Ehdotukset ja niiden vaikutukset .....	12
4.1 Ehdotukset .....	12
4.2 Pääasialliset vaikutukset .....	14
4.2.1 Taloudelliset vaikutukset .....	14
4.2.2 Yritysvaikutukset .....	15
4.2.3 Vaikutukset viranomaisten toimintaan .....	15
4.2.4 Ympäristövaikutukset .....	15
4.2.5 Yhteiskunnalliset vaikutukset .....	16
5 Muut toteuttamisvaihtoehdot .....	17
5.1 Vaihtoehdot ja niiden vaikutukset .....	17
5.2 Ulkomaiden lainsäädäntö ja muut ulkomailla käytetyt keinot .....	17
6 Lausuntopalaute .....	18
7 Voimaantulo .....	19
8 Suhde muihin esityksiin .....	19
LAKIEHDOTUS .....	20
Laki ajoneuvoverolain 11 §:n ja liitteen muuttamisesta .....	20
LIITE .....	22
VEROTAULUKKO 1 .....	22
VEROTAULUKKO 1 A .....	32
LIITE .....	44
RINNAKKAISTEKSTI .....	44
Laki ajoneuvoverolain 11 §:n ja liitteen muuttamisesta .....	44

## **PERUSTELUT**

### **1 Asian tausta ja valmistelu**

Pääministeri Petteri Orpon hallituksen neuvottelussa vuosien 2025–2028 julkisen talouden suunnitelmasta sovittiin toimenpiteistä, joilla parannetaan julkisen talouden kestävyyttä ja luodaan edellytykset velkaantumisen kasvun taittamiseen. Julkisen talouden suunnitelma käsiteltiin valtioneuvoston yleisistunnossa 25.4.2024.

Osana sovittuja toimenpiteitä päätettiin täyssähköautojen (jäljempänä *sähköautojen*) ja lataushybridien ajoneuvoveron korotuksesta sekä siitä, että samalla jatketaan täyssähköisten työsuhdeautojen verotusarvon verotukea neljällä vuodella. Näiden toimenpiteiden staattiseksi yhteisvaikutukseksi vuosille 2026–2028 mitoitettiin 20 miljoonaa euroa vuodessa.

Asia on valmisteltu valtiovarainministeriössä.

Esitys oli lausuntokierroksella lausuntopalvelussa 26.6.–15.8.2024.

Lausuntopyyntö, lausuntotiivistelmä ja saadut lausunnot ovat nähtävillä julkisessa palvelussa osoitteessa <https://valtioneuvosto.fi/hankkeet> tunnuksella VM105:00/2024.

### **2 Nykytila ja sen arviointi**

#### **2.1 Ajoneuvovero**

Ajoneuvoverolaissa (1281/2003) säädetään ajoneuvoverosta, joka koostuu perusverosta ja muilta kuin bensiinikäyttöisiltä ajoneuvoilta kannettavasta käyttövoimaverosta. Ajoneuvoveroa kannetaan M- ja N-luokkaan kuuluvasta ajoneuvosta, kun se on merkitty tai sen olisi tullut olla Suomessa merkitty liikenneasioiden rekisteriin taikka ilmoitettu liikennekäyttöön otetuksi. Lisäksi ulkomaille rekisteröidyistä ajoneuvoista kannetaan eräissä tapauksissa kiinteää veroa ja kulutusveroa.

Perusvero on ajoneuvoverolain soveltamisalaan kuuluvilta henkilö- ja pakettiautoilta (M1-, N1-, M1G- ja N1G-luokat) sekä suurimmalta sallitulta kokonaismassaltaan enintään 3 500 kilogramman erikoisautoilta valtiontaloudellisista syistä kannettava vero, jolla on myös ajoneuvon hiilidioksidipäästöihin perustuva ohjausvaikutus. Perusvero määräytyy ensisijaisesti ajoneuvon valmistajan ilmoittaman EU:n lainsäädännön mukaan mitatun ominaishiilidioksidipäästön perusteella.

Ajoneuvon hiilidioksidipäästöön perustuva ajoneuvoveron perusvero tuli voimaan henkilö- ja pakettiautoille vuonna 2010. Tämän jälkeen ajoneuvoveroon on tehty kolme korotusta, joista viimeisin on vuonna 2015 tehty muutos, jolloin perusveroa korotettiin koko veronalaista ajoneuvokantaa koskevana tasokorotuksena yhteensä 100 miljoonalla eurolla 1.1.2017 ja sen jälkeisiltä päiviltä kannettavaan veroon. Korotus toteutettiin samassa yhteydessä autoveron alennusten kanssa. Muutosten tavoitteena on ollut uudistaa ajoneuvokantaa vähäpäästöisempään suuntaan sekä siirtää liikenneverotuksen painopistettä ajoneuvojen hankinnasta niiden liikennekäytössä pitämiseen.

Vuonna 2018 ajoneuvoveron perusveroa kevennettiin yhteensä noin 50 miljoonalla eurolla vähäpäästöisiä autoja painottaen siten, että alennusta on sovellettu 1.1.2020 ja sen jälkeisiltä päiviltä kannettavaan veroon. Ajoneuvoveron perusveroa kevennetään uudelleen noin 50 miljoonalla eurolla 1.1.2025 ja sen jälkeisiltä päiviltä vanhemmilta keski- ja suuripäästöisiltä

autoilta sekä niiltä autoilta, joista ei ole päästömittaustietoa. Uudempien autojen verotus ei tässä vaiheessa muutu.

Vuonna 2021 yksinomaan sähköä tai vetyä käyttävien henkilö- ja pakettiautojen ajoneuvoveron perusveroa korotettiin 64,97 eurolla vuodessa koskien autoja, jotka on otettu käyttöön 1.10.2021 tai sen jälkeen. Korotettua perusveroa sovelletaan kuitenkin vasta 1.10.2023 ja sen jälkeisiltä päiviltä kannettavaan veroon, joten se on huomioitu vuoden 2022 lokakuun alusta alkaen lähetetyissä verolipuissa. Korotus toteutettiin samassa yhteydessä, kun ensirekisteröinnin yhteydessä kannettavan autoveron alin veron osuus laskettiin nolnaan, mikä tarkoittaa, ettei sähkö- tai vetykäyttöisistä henkilö- ja pakettiautoista enää kanneta autoveroa. Autoverotuksen muutosta sovelletaan autoihin, joiden ensimmäinen veron määräytymispäivä on 1.10.2021 tai sen jälkeen.

Lisäksi ajoneuvoveron perusveroon tehtiin tekninen muutos vuonna 2018, jonka myötä ajoneuvoveron verotasot sopeutettiin EU:n lainsäädännön mukaiseen uuteen yhdenmukaistettuun kevyiden ajoneuvojen kansainväliseen testimenetelmään eli Worldwide Light Vehicles Test Procedure -mittaustapaan, jäljempänä *WLTP-mittaustapa*. Uusi mittaustapa korvasi vuoden 2018 syyskuun alusta alkaen aiemmin voimassa olleen eurooppalaisen ajosyklin eli New European Driving Cycle -mittaustavan, jäljempänä *NEDC-mittaustapa*. Ajoneuvoverolain muuttamisesta annetulla lailla (571/2018) ajoneuvoverolain liitteeseen lisättiin uusi verotaulukko, jota sovelletaan uudella mittaustavalla mitattujen ajoneuvojen verotuksessa 1.1.2020 lukien. Muutoksen myötä ajoneuvoverolain liitteessä on kaksi ajoneuvon hiilidioksidipäästön perustuvaa ajoneuvoveron perusveroa koskevaa verotaulukkoa, joita sovelletaan liikennekäytössä oleviin ajoneuvoihin sen perusteella, onko hiilidioksidipäästö mitattu WLTP-mittaustavalla vai muulla EU:n lainsäädännön tarkoittamalla mittaustavalla. Ajoneuvoverolain liitteessä on lisäksi verotaulukko, jota sovelletaan kokonaismassan perusteella verotettaviin ajoneuvoihin.

Perusveron määrä on verotaulukoissa määritelty jokaiselle hiilidioksidigrammalle siten, että vero nousee päästöjen kasvaessa. Enimmillään perusveron määrä on 654,44 euroa vuodessa auton päästöjen ollessa 400 grammaa tai enemmän kilometriltä.

Sellaisen auton, jonka käyttövoimana on yksinomaan sähkö tai vety, eli jonka hiilidioksidipäästö on 0 grammaa, perusveron määrä on 53,29 euroa vuodessa. Jos tällainen auto on kuitenkin otettu käyttöön ensimmäisen kerran 1.10.2021 tai sen jälkeen, ajoneuvoveron perusveroa korotetaan vuodessa 64,97 eurolla, eli perusveron määrä on tällöin 118,26 euroa vuodessa. Korotus tehtiin samalla kun sähköautojen autovero poistettiin.

Kokonaismassan perusteella määräytyvä perusvero on 222,65 euroa vuodessa verotaulukon alarajalla eli kokonaismassan ollessa enintään 1 300 kilogrammaa ja 632,18 euroa vuodessa verotaulukon ylärajalla kokonaismassan ollessa 3 401 kilogrammaa tai enemmän.

Ajoneuvoveron käyttövoimaveroa kannetaan henkilö-, paketti- ja kuorma-autoista, jotka käyttävät polttoaineenaan muuta kuin moottoribensiiniä. Fiskaalisen tarkoituksensa lisäksi käyttövoimaverolla tasoitetaan eri tavoin verotettujen käyttövoimien verotuksesta johtuvia kustannuksia keskimääräisellä vuotuisella ajosuoritteella. Henkilöautojen käyttövoimaveron tasot ovat yhteydessä liikennepolttoaineiden verotason.

Käyttövoimaveron määräytyy ajoneuvon suurimman sallitun kokonaismassan perusteella. Dieselhenkilöautoilla käyttövoimaveron on 5,5 senttiä jokaiselta kokonaismassan alkavalta sadalta kilogrammalta päivää kohti. Vero on 1,5 senttiä, jos ajoneuvon käyttövoima on sähkö. Ladattavalla bensiinihybridillä vero on 0,5 senttiä ja dieselhybridillä 4,9 senttiä. Ladattavan

benziinihybridin kohdalla käyttövoimaveroa ei määritellä benziinin käytön osuudesta. Metaania käyttävällä kaasuautolla käyttövoimavero on 3,1 senttiä.

Paketti- ja kuorma-autojen käyttövoimaverolla ei ole vastaavaa verotusta tasaavaa vaikutusta kuin henkilöautoilla. Pakettiauton vero on 0,9 senttiä jokaiselta kokonaisuudessaan alkavalta sadalta kilogrammalta. Kuorma-autojen käyttövoimaverolla pannaan täytäntöön EU:n lainsäädännössä edellytetty raskaiden ajoneuvojen vuotuinen vero. Kuorma-autojen käyttövoimaveroa määrittäessä otetaan kokonaisuudessaan ja akseleiden lisäksi huomioon se, käytetäänkö ajoneuvoa perävaunun vetoon.

Ajoneuvovero on määritelty päiväkohtaisena verona, joka kannetaan etukäteen 12 kuukauden pituiselta verokaudelta ajoneuvon rekisterissä olevien tietojen perusteella. Veroa ei kanneta päiviltä, joina ajoneuvo on ilmoitettu liikennekäytöstä poistetuksi. Verovelvollinen ajoneuvoverosta on rekisteriin merkitty omistaja tai haltija omistus- tai hallinta-ajaltaan. Veroviranomainen on Liikenne- ja viestintävirasto Traficom. Ahvenanmaan maakunnassa veroviranomainen on Ahvenanmaan valtionvirasto.

## 2.2 EU:n lainsäädäntö

Ajoneuvoverotusta ei ole yhdenmukaistettu EU:n lainsäädännössä lukuun ottamatta raskailta ajoneuvoilta kannettavaa vuotuista ajoneuvoveroa. Yhdenmukaistettujen verojen lisäksi jäsenvaltiot voivat kansallisesti kantaa ajoneuvoista tämänkaltaisia veroja, kunhan verotuksessa huomioidaan Euroopan unionin toiminnasta tehdyn sopimuksen määräykset. Merkittävimmät rajoitukset kansallisille valmisteveroille asettavat mainitun sopimuksen syrjimättömyysperiaate ja valtioneuvoston määräykset.

EU:n lainsäädännöllä ohjataan autonvalmistajia toimittamaan pienempipäästöisiä autoja Euroopan markkinoille. Valmistajien tulee kalenterivuositain päästä tiettyihin hiilidioksidipäästötavoitteisiin ensirekisteröityjen henkilöautojen ja kevyiden hyötyajoneuvojen osalta. Valmistajille asetetut päästötavoitteet lisäävät käytännössä merkittävästi sähköautojen määrää Euroopan markkinoilla. Velvoitteesta säädetään Euroopan parlamentin ja neuvoston asetuksessa (EU) 2019/631.<sup>1</sup> Euroopan komissio antoi heinäkuussa 2021 osana niin sanottua 55-valmiuspakettia ja vihreän kehityksen ohjelman toteutusta ehdotuksen edellä mainitun asetuksen muuttamisesta. Muutoksen myötä hiilidioksidipäästöjen vähennysten välitavoitteeksi on vuodelle 2030 asetettu 55 prosenttia uusille henkilöautoille ja 50 prosenttia kevyille hyötyajoneuvoille vuoden 2021 tavoitetasoon verrattuna.<sup>2</sup> Tavoitteena on, että sekä uusien henkilöautojen että uusien hyötyajoneuvojen tulisi olla päästöttömiä vuonna 2035.

Ominaisihiilidioksidipäästö kuvaa ajoneuvon yhdistettyä polttoaineen kaupunki- ja maantiekulutusta vastaavaa hiilidioksidipäästöä. Päästöarvo määräytyy EU:n tyyppihyväksyntäsäännöksissä edellytetyllä tavalla ja ajoneuvon valmistaja ilmoittaa tiedon

---

<sup>1</sup> Euroopan parlamentin ja neuvoston asetus (EU) 2019/631, annettu 17 päivänä huhtikuuta 2019, hiilidioksidipäästönormien asettamisesta uusille henkilöautoille ja uusille kevyille hyötyajoneuvoille ja asetusten (EY) N:o 443/2009 ja (EU) N:o 510/2011 kumoamisesta

<sup>2</sup> Euroopan parlamentin ja neuvoston asetus (EU) 2023/851, annettu 19 päivänä huhtikuuta 2023, asetuksen (EU) 2019/631 muuttamisesta siltä osin kuin on kyse uusien henkilöautojen ja uusien kevyiden hyötyajoneuvojen hiilidioksidipäästönormien kiristämisestä unionin kunnianhimoisempien ilmastotavoitteiden mukaisesti

vaatimuksenmukaisuustodistuksen kautta kansalliselle tyyppihyväksyntäviranomaiselle, joka Suomessa on Liikenne- ja viestintävirasto.

EU:n lainsäädännössä säädettyinä ja ominaishiilidioksidipäästön määrittävänä ensisijaisena mittaustapana käytettiin vuoden 2017 elokuun loppuun saakka NEDC-mittaustapaa<sup>3</sup>. Pitkään käytössä olleeseen NEDC-mittaustapaan kohdistui kritiikkiä, ja se korvattiin todenmukaisempia polttoainekulutustietoja ja päästöarvoja tavoittelevalla WLTP-mittaustavalla vaiheittain vuosien 2017–2019 aikana.<sup>4</sup> Uusi mittaustapamenetelmä huomioi edeltäjänsä tarkemmin ajoneuvon ominaisuudet, minkä lisäksi testausolosuhteet ja -ajat ovat tarkemmin säänneltyjä ja kattavampia. Merkittävä muutos on myös se, että ajoneuvokohtainen varustelu, kuten renkaat, huomioidaan mittauksessa, jos se vaikuttaa ajoneuvon ilmanvastukseen, painoon tai vierintävastukseen.

Asetus (EU) 2019/631 edellyttää, että Euroopan komissio seuraa vuosina 2021–2026 ajoneuvojen todellisia ajonakaisia päästöjä ja arvioi kuinka hyvin WLTP-mittaustavan mukaisesti määritellyt hiilidioksidipäästöt edustavat todellisia ajo-olosuhteita. Tämä tapahtuu keräämällä tietoja ajoneuvojen valmistajilta, kansallisilta viranomaisilta tai suoralla tiedonsiirrolla ajoneuvoista. Tiedot perustuvat polttoaineen kulutusta seuraavien ajoneuvolaitteiden toimintaan. Tällainen laite on ollut pakollinen uusissa henkilöautoissa vuodesta 2021 ja uusissa pakettiautoissa vuodesta 2022 lähtien. Komissio antaa havainnoista vuosittain kertomuksen. Komission ensimmäinen raportti julkaistiin maalikuussa 2024 ja se perustuu vuodelta 2021 kerättyihin tietoihin<sup>5</sup>.

Vaikka komissio on todennut ensimmäisen tietojenkeruuvuoden datan puutteelliseksi, on siitä voitu tehdä ensimmäisiä johtopäätöksiä WLTP-mittaustavan toimivuudesta. Bensiini- ja dieselkäyttöisten henkilöautojen todellisen polttoaineen kulutuksen ja päästöjen todettiin EU-tasolla olevan ajokilometreillä painotettuna keskimäärin noin 18,1 prosenttia WLTP-mittaustavalla määriteltyjä lukemia suurempia.

Ladattavilla hybrideillä todellisten hiilidioksidipäästöjen havaittiin olevan EU-tasolla keskimäärin 3,5 kertaa WLTP-mittaustavalla määriteltyä suuremmat. Tämä tarkoittaa noin neljä litraa suurempaa polttoaineen kulutusta 100 kilometriä kohti tai 100 hiilidioksidigrammaa suurempaa päästöä kilometriltä. Ero johtuu lähinnä siitä, että lataussähkön osuus näiden autojen käyttövoimana on jäänyt tyyppihyväksynnässä käytettyjä laskentaoletuksia selvästi vähäisemmäksi. Lataussähkön vähäisen käytön havaittiin olevan yleistä erityisesti

---

<sup>3</sup> Komission asetus (EY) N:o 692/2008, annettu 18. päivänä heinäkuuta 2008 moottoriajoneuvojen tyyppihyväksynnästä kevyiden henkilö- ja hyötyajoneuvojen päästöjen (Euro 5 ja Euro 6) osalta ja ajoneuvojen korjaamiseen ja huoltamiseen tarvittavien tietojen saatavuudesta annetun Euroopan parlamentin ja neuvoston asetuksen (EY) N:o 715/2007 täytäntöönpanosta ja muuttamisesta

<sup>4</sup> Komission asetus (EU) 2017/1151, annettu 1 päivänä kesäkuuta 2017, moottoriajoneuvojen tyyppihyväksynnästä kevyiden henkilö- ja hyötyajoneuvojen päästöjen (Euro 5 ja Euro 6) osalta ja ajoneuvojen korjaamiseen ja huoltamiseen tarvittavien tietojen saatavuudesta annetun Euroopan parlamentin ja neuvoston asetuksen (EY) N:o 715/2007 täydentämisestä, Euroopan parlamentin ja neuvoston direktiivin 2007/46/EY, komission asetuksen (EY) N:o 692/2008 ja komission asetuksen (EU) N:o 1230/2012 muuttamisesta ja komission asetuksen (EY) N:o 692/2008 kumoamisesta

<sup>5</sup> Commission report under Article 12(3) of Regulation (EU) 2019/631 on the evolution of the real-world CO<sub>2</sub> emissions gap for passenger cars and light commercial vehicles and containing the anonymised and aggregated real-world datasets referred to in Article 12 of Commission Implementing Regulation (EU) 2021/392; COM(2024) 122 final

työsuhdekäytössä olevilla lataushybrideillä. Suomessa ladattavien hybridien päästöjen arvioitiin olevan noin 2,8 kertaa WLTP-mittaustapaa suuremmat.

Tämän perusteella komissio antoi asetuksen (EU) 2023/443, jolla muun muassa täsmennettiin ladattaviin hybrideihin sovellettavia sähköajon osuutta kuvaavia käyttötekijöitä sen varmistamiseksi, että tällaisille ajoneuvoille määritetyt hiilidioksidipäästöt edustavat kuljettajan todellista ajotapaa.<sup>6</sup> Muutoksen takia ladattavien hybridien WLTP-mittaustavan mukainen hiilidioksidipäästölukema kasvaa ensimmäisessä vaiheessa vuodesta 2025 lähtien tyyppihyväksytyjen autojen kohdalla ja toisessa vaiheessa päästölukema kasvaa edelleen vuodesta 2027 lähtien tyyppihyväksytyjen autojen kohdalla. Muutoksella ei ole vaikutusta aikaisemmin tyyppihyväksytyjen autojen päästölukemiin.

### 2.3 Ajoneuvokanta ja verotulot

Vuoden 2023 lopussa liikennekäytössä oli noin 2 756 000 henkilöautoa ja 340 000 pakettiautoa. Näistä sähköautoja oli noin 87 000 ja ladattavia hybridejä 135 000. Ladattavista hybrideistä noin 6 600 oli varustettu dieselmootorilla ja loput bensiinimootorilla. Taulukossa 1 on esitetty ennuste henkilöautokannan kehityksestä käyttövoimittain vuoteen 2028. Henkilöautokannassa sähköautojen ja lataushybridien lukumäärän ennustetaan kasvavan selvästi lähivuosina. Pakettiautokannan sähköistymisen odotetaan etenevän henkilöautoja hitaammin. Sähköisten pakettiautojen määrän ennustetaan nousevan vuoden 2023 lopun noin 3 300 autosta noin 24 000 autoon vuoden 2028 loppuun mennessä. Pakettiautoissa lataushybridien määrän oletetaan jäävän hyvin vähäiseksi.

Taulukko 1. Liikennekäytössä olevien henkilöautojen ennustettu määrä käyttövoimittain vuoden lopussa (valtiovarainministeriön syksyn 2024 ennuste).

	Bensiini	Diesel	Kaasu	Lataushybridi, bensiini	Lataushybridi , diesel	Sähkö	Yhteensä
2022	1 855 886	719 927	15 610	98 353	5 686	44 889	2 740 351
2023	1 825 428	695 233	16 386	128 564	6 542	83 758	2 755 911
2024	1 792 321	665 797	16 749	162 551	7 561	119 669	2 764 647
2025	1 747 339	630 760	16 833	195 675	8 576	170 698	2 769 881
2026	1 690 637	590 908	16 846	225 854	9 582	239 702	2 773 529
2027	1 620 502	547 280	16 791	253 492	10 142	328 918	2 777 125
2028	1 541 529	499 675	16 612	278 550	10 666	435 303	2 782 335

WLTP-mittaustavalla mitattujen ei-ladattavien henkilöautojen keskipäästö maaliskuun 2024 lopussa oli noin 140 grammaa kilometriltä ja lataushybridien keskimääräinen päästö 38 grammaa kilometriltä. Maaliskuun 2024 lopussa WLTP-mittaustavalla tyyppihyväksytyjä ei-ladattavia henkilöautoja oli liikennekäytössä yhteensä 367 000 ja lataushybrideitä 108 000. NEDC-mittaustavalla mitattujen ei-ladattavien henkilöautojen keskipäästö maaliskuun 2024 lopussa oli noin 154 grammaa kilometriltä ja lataushybridien noin 46 grammaa. NEDC-

<sup>6</sup> Komission asetus (EU) 2023/443, annettu 8 päivänä helmikuuta 2023, asetuksen (EU) 2017/1151 muuttamisesta kevyiden henkilö- ja hyötyajoneuvojen päästöjen tyyppihyväksyntämenettelyjen osalta

mittaustavalla tyyppihyväksytyjä ei-ladattavia henkilöautoja oli liikennekäytössä maaliskuun 2024 lopussa noin 1,9 miljoonaa ja lataushybrideitä noin 35 600.

Henkilöautokannan tyyppihyväksyty keskipäästöarvo on viime vuosina laskenut noin 2–4 grammaa vuodessa, kun huomioidaan mittaustapamuutos. Henkilöautokannan keskipäästön laskun odotetaan kiihtyvän edelleen sähköautojen ja lataushybridien osuuden noustessa. Henkilöautoliikenteen päästöjen vähenemisen kannalta olennaista on kuitenkin autojen todellinen päästötaso sekä ajosuoritteiden jakautuminen eri päästötason autoille. Polttomoottoriautojen todelliset päästötasot ovat laskeneet autonvalmistajien ilmoittamia virallisia päästötasoja selvästi vähemmän.

Vuonna 2023 ajoneuvoveroa kannettiin 1 087 miljoonaa euroa. Tästä perusveron osuus oli noin 664 miljoonaa euroa. Perusveron tuotosta 552 miljoonaa euroa kertyi henkilöautoista ja 112 miljoonaa euroa pakettiautoista.

Perusveron nimellisen verotuoton odotetaan laskevan ajoneuvokannan hiilidioksidipäästötason laskiessa. Koska ajoneuvoveron perusvero on euromääräinen, se ei seuraa yleistä hintatasoa tai nimellistä tulokehitystä ilman reaaliarvoa turvaavia veronkorotuksia. Vuoteen 2023 verrattuna perusveron tuoton odotetaan pienenevän nimellisesti noin 141 miljoonaa euroa vuoteen 2028 mennessä. Verotuoton reaalin arvo laskee samalla ajanjaksolla noin 180 miljoonaa euroa.

Käyttövoimaveron tuotto oli vuonna 2023 noin 423 miljoonaa euroa. Tästä henkilöautojen osuus oli noin 330 miljoonaa ja pakettiautojen 33 miljoonaa euroa. Henkilöautojen käyttövoimaveron ennustetaan alenevan nimellisesti noin 30 miljoonaa euroa vuoteen 2028 mennessä. Henkilöautojen käyttövoimaverotuloihin vaikuttaa laskevasti dieselautojen määrän lasku ja nostavasti sähköautojen ja lataushybridien määrän nousu.

Keskimääräisen perusveron määrä oli vuonna 2023 henkilöautoilla noin 199 euroa vuodessa ja pakettiautoilla noin 323 euroa vuodessa olettaen, että ajoneuvot ovat koko vuoden liikennekäytössä.

Käyttövoimavero oli dieselhenkilöautoilta keskimäärin 438 euroa, ladattavilta bensiinihybrideiltä 46 euroa, ladattavilta dieselhybrideiltä 531 euroa ja sähköhenkilöautoilta 135 euroa vuodessa. Pakettiautojen käyttövoimavero oli keskimäärin 94 euroa vuodessa.

## **2.4 Nykytilan arviointi**

### **2.4.1 Ajoneuvoveron perusvero**

Ajoneuvoveron perusveroa voidaan pitää suhteellisen hyvin toimivana ja verotuloja tuottavana fiskaalisena verona. Henkilö- ja pakettiautokanta muodostaa vakaan ja Suomessa pysyvän veropohjan, jossa verorasitus voidaan jakaa koko autokannalle.

Perusveron päästöporrastuksella on myös tavoiteltu liikenteen hiilidioksidipäästöjen vähentämistä, mutta sen on kuitenkin todettu olevan selvästi polttoaineverotusta ja autoverotusta huonommin toimiva päästöohjauskeino. Ajoneuvoveron päästöporrastus perustuu ajoneuvon valmistajan ilmoittamaan ominaispäästöön. Ajoneuvon käytöstä aiheutuvilla todellisilla päästöillä ei ole vaikutusta perusveron määrään, eikä se siten kannusta kuluttajia ajamaan vähemmän polttoaineveron tavoin. Kuluttajat eivät myöskään ota autoilun tulevia kustannuksia täysimääräisesti huomioon, mikä heikentää vuosittain kerättävän ajoneuvoveron perusveron ja sen päästöporrastuksen vaikutusta kuluttajien ajoneuvon hankinta- ja käyttöpäätöksiin.



Perusveron päästöporrastus heikentää myös mahdollisuuksia kerätä verotuloja, koska autokannan uudistuessa vähäpäästöisemmäksi ajoneuvokannan keskimääräinen verorasitus ja siten perusverolla kerättävät verotulot pienenevät.

Liikenteen veroista ajoneuvoveron perusvero kohdentuu polttoaineveroa ja autoveroa enemmän pienituloisiin kotitalouksiin, kun tarkastellaan verorasitusta suhteessa käytettävissä oleviin tuloihin. Ajoneuvoverorasitus riippuu myös kotitalouden omistaman auton päästötasosta. Suurituloiset kotitaloudet omistavat useammin uudempia ja vähäpäästöisempiä autoja, kun taas pienituloisilla kotitalouksilla on todennäköisemmin vanhoja ja sen takia suuripäästöisempiä autoja. Aikaisemmin ero suuri- ja pienituloisten omistamien autojen päästötasoissa oli suhteellisen vähäinen, sillä suurituloisten kotitalouksien uudemmat autot olivat useammin myös suurikokoisia ja siten myös suuripäästöisiä polttomoottoriautoja. Päästöero on kuitenkin todennäköisesti kasvanut ja kasvaa edelleen, koska suurituloiset kotitaloudet valitsevat sähköauton tai lataushybridin pienituloisia kotitalouksia todennäköisemmin.

Perusveron päästöohjaus ei myöskään kohtele tasapuolisesti eri ikäisiä saman päästötason ajoneuvoja, sillä valmistajien ilmoittamien ominaispäästöjen ja ajoneuvojen todellisten ominaispäästöjen eron on havaittu kasvaneen ajan myötä. Erityisesti vanhemman NEDC-mittausmenetelmän heikkouksien takia valmistajien ilmoittamat ominaispäästöt laskivat 2000-luvulla selvästi nopeammin kuin kyseisten ajoneuvojen todelliset ominaispäästöt. Tämän takia todellisiin ominaispäästöihin suhteutettu verorasitus on yleensä suurempi vanhemmilla autoilla. Tämän seikan vaikutusta vähennettiin vuoden 2024 alussa voimaantulleella lainmuutoksella alentamalla niiden vanhempien autojen perusveroa, joiden päästöt on mitattu NEDC-menetelmällä.

Ladattavien hybridien kohdalla WLTP-mittauksen mukaan päästöarvojen noustessa tyyppihyväksyntää koskevan asetuksen seurauksena vuosina 2025 ja 2027, perusveron nykyinen päästöporrastus tulee puolestaan kohtelemaan uusien standardien mukaan tyyppihyväksytyjä ladattavia hybridejä tiukemmin kuin samanlaisia ennen vuotta 2025 tyyppihyväksytyjä autoja.

#### 2.4.2 Ajoneuvoveron käyttövoimavero

Käyttövoimaverotusta muutettiin vuonna 2011 voimaantulleeseen energiaverouudistuksen yhteydessä. Dieselöljyn sekä sähkön ja kaasujen liikennekäyttöön liittyvien veroteknisten rajoitteiden takia veromalli toteutettiin edelleen polttoaineverojen ja käyttövoimaveron yhdistelmällä. Yhdistelmä pyrittiin säätämään jokaiselle ajoneuvojen tekniikkavaihtoehdolle siten, että energiaveromallin määrittelemä verorasitus toteutuisi.

Käyttövoimaveron tasot määritettiin energiaverouudistuksen yhteydessä objektiivisella ja tekniikkaneutraalilla laskentamallilla, jossa otettiin huomioon kullakin käyttövoimalla käytettävien ajoneuvojen keskimääräinen vuotuinen ajosuorite, ajoneuvojen keskimääräinen polttoaineen tai energian kulutus, polttoaineen käytöstä syntyvät hiilidioksidipäästöt sekä polttoaineista ja sähköstä kannettava laskennallinen liikennepolttoaineen vero. Koska dieselöljyn, kaasujen ja sähkön energiaverot jäivät laskennallista tasoa alemmiksi, käyttövoimaverona kannetaan laskennallisen ja tosiasiallisen energiaveron erotus.

Nykyisin liikennepolttoaineiden energiaveromallin mukainen energiasisältöveron normiverotaso on noin 6,05 senttiä kilowattitunnilta ja hiilidioksidiveron normiverotaso 62 euroa hiilidioksiditonnilta. Verotasot vastaavat moottoribensiinin valmisteveroon sovellettavia energiasisältöveron ja hiilidioksidiveron tasoja. Dieselöljyn hiilidioksidivero on liikennepolttoaineiden energiaveromallin mukainen mutta dieselöljyn energiasisältöveron

alennus noin 2,96 senttiä kilowattitunnilta on pysynyt vuoden 2011 energiaverouudistuksen jälkeisellä tasolla. Liikennekäytössä käytettävän maa- ja biokaasun energiasisältöveron verotaso on nykyisin noin 1,03 senttiä kilowattitunnilta ja maakaasun hiilidioksidiveron taso 53 euroa hiilidioksiditonnilta. Koska nykyisin liikenteessä käytettävä kaasu on käytännössä biokaasua, liikenteessä käytettävän kaasun energiaverotuki on moottoribensiinin ja biokaasun energiasisältöveron välinen erotus, noin 5,02 senttiä kilowattitunnilta. Sähkön energiaverotaso on 2,24 senttiä kilowattitunnilta, joka on noin 3,81 senttiä kilowattitunnilta moottoribensiinin energiasisältöveroa matalampi. Vuoden 2011 energiaverouudistuksen yhteydessä liikennesähkön energiaverotuen laskennassa sähkön tuotannon päästöt katsottiin tulevan hinnoitelluksi päästökaupalla. Päästöoikeuden nykyinen hinta kiinteiden laitosten päästökaupassa vastaa suunnilleen nykyistä liikennepolttoaineiden hiilidioksidiveron tasoa. Vuonna 2023 Suomen sähköntuotannosta laskennallisesti päästötöntä oli 94 prosenttia ja osuuden ennustetaan nousevan lähivuosina. Siten liikennesähkön hiilidioksidiverottomuudesta ei käytännössä muodostuisi jatkossakaan verotukea, vaikka sähkön verotuen laskennassa ei huomioitaisi kiinteiden laitosten päästökauppaa polttoaineiden jakelijoiden päästökaupan käynnistyessä vuodesta 2027 alkaen.

Valmisteltaessa energiaverouudistusta käytettiin keskimääräisenä vuotuisena ajosuoritteena dieselautolla 25 000 kilometriä ja polttoaineen kulutuksena 6,5 litraa sadalla kilometrillä, mikä vastaa hiilidioksidipäästöä 173 grammaa kilometrillä. Sähkö- ja kaasuautoja oli tuolloin rekisteröity vasta muutamia satoja, joten näiden ajoneuvojen käytöstä ja energiankulutuksesta ei ollut vielä kattavasti tietoja. Sähkö- ja kaasuautojen käyttövoimaveron tasot määriteltiin käyttäen varsin matalia ajosuoritteita, koska tuolloin näiden käyttövoimien alkuvaiheessa olevan teknisen kehityksen ja latausinfrastruktuurin puutteellisuuden katsottiin rajoittavan ajoneuvojen käytettävyyttä. Käyttövoimaveron määrittelyssä kaasu- ja sähkökäyttöisten henkilöautojen ajosuoritteena käytettiin 10 000 kilometriä ja hybridien lataussähköllä ajettuna osuutena käytettiin 5 000 kilometriä.

Sähköautoilla ja ladattavilla hybridautoilla keskimääräisenä energiankulutuksena käytettiin tuolloin laskennassa 0,2 kilowattituntia kilometrillä ja kaasuautojen kulutuksena 4,5 kilogrammaa sadalla kilometrillä. Kulutuslukemia voi pitää yhä melko realistisina.

Käyttövoimaveron määrätään ajoneuvon kokonaismassan jokaiselta alkavalta 100 kilogrammalta. Määritettäessä käyttövoimaverotasoja energiaverouudistuksen yhteydessä käytettiin henkilöautojen kokonaismassana laskelmissa 2 100 kilogrammaa lukuun ottamatta täyssähköautoja, joiden keskimääräisenä kokonaismassana käytettiin 1 400 kilogrammaa, koska alkuvaiheessa tarjonnan arveltiin kohdistuvan pienempiin ja kevyempiin sähköautoihin.

Dieselhenkilöautojen kohdalla nykyinen käyttövoimaveron taso vastaa suhteellisen hyvin kotitalouksien dieselin alennetusta verotasosta saamaa hyötyä.<sup>7</sup> Sen sijaan teknologian kehitys sekä lataus- ja jakeluinfrastruktuurin laajentuminen ovat johtaneet siihen, että sähkö-, kaasu- ja hybridautoilla ei ole enää verotasojen laskennassa huomioon otettuja rajoitteita ajosuoritteen suhteen. Alhaiseksi määriteltyjen ajosuoritteiden takia sähkö- ja kaasuautojen kohdalla käyttövoimaveron taso ei riitä kompensoimaan energiaverotuesta syntyvää verohyötyä. Sähköautojen sekä lataushybridien kohdalla tarjonta on toisaalta painottunut vuoden 2011 laskentaoletuksiin nähden selvästi painavampiin ajoneuvoihin, mikä on vaikuttanut täyssähköautojen verotukea pienentävästi.

---

<sup>7</sup> Asiaa on tarkasteltu liikenteen verotuksen uudistamista selvittäneen työryhmän loppuraportissa (Valtiovarainministeriön julkaisuja – 2021:26).

Käyttövoimaveron alimitoitus on merkittävä erityisesti kaasuautojen kohdalla, sillä nettohyöty verotuesta voi olla suurusluokaltaan noin 300–400 euroa vuodessa 17 000 kilometrin keskimääräisellä vuosisuoritteella. Sähköautoille ja lataushybrideille energiaverotuksesta muodostuvan verotuen suuruuden arviointiin liittyy epävarmuutta, sillä Suomessa sähköautojen ja lataushybridien vuotuisista ajokilometreistä ja todellisesta sähkön kulutuksesta on saatavilla vielä heikosti kattavaa tilastotietoa. Tilastokeskuksen katsastusdataan perustuvan ajosuoritelaskennan perusteella muuta kuin bensiiniä tai dieseliä käyttövoimanaan käyttävien henkilöautojen vuotuinen ajosuorite oli vuonna 2023 keskimäärin noin 17 000 kilometriä, mutta laskentaan liittyy epävarmuuksia uusimpien ajoneuvojen katsastusdatan puuttuessa. Jos sähköautojen keskimääräinen vuosisuorite on välillä 15 000–20 000 kilometriä vuodessa, keskimääräinen todellinen sähkönkulutus 19–23 kilowattituntia sadalla kilometrillä ja keskimääräinen kokonaisuudessaan 2 401–2 500 kilogrammaa, sähköautojen keskimääräinen verohyöty nykyisestä energiaverotuen ja käyttövoimaveron yhdistelmästä olisi tällä hetkellä noin 0–80 euroa vuodessa.

Lataushybridien osalta arvioitu verotuen suuruus riippuu keskeisesti oletetusta sähköllä ajon osuudesta. Tällä hetkellä lataushybridien käyttövoimaveron suuruus on sama sen ilmoitetusta sähköisestä toimintamatkasta riippumatta. Tätä voi pitää ongelmallisena ottaen huomioon, että lataushybridien sähköiset toimintamatkat voivat vaihdella parista kymmenestä kilometrillä yli sataan kilometriin, minkä seurauksena myös käytännön mahdollisuudet hyödyntää lataussähköä käyttövoimana vaihtelevat merkittävästi. Suomessa vuonna 2022 rekisteröityjen uusien lataushybridien keskimääräinen sähköinen toimintamatka oli noin 60 kilometriä. Nykyisin tyyppihyväksynnässä käytettävän laskentatavan mukaan samojen autojen laskennallinen sähköllä ajon osuus olisi keskimäärin noin 80 prosenttia. Samojen autojen laskennallinen sähköllä ajon osuus olisi vuonna 2025 tyyppihyväksynnässä käyttöön tulevan uuden laskentatavan perusteella noin 50 prosenttia ja vuonna 2027 käyttöön tulevan laskentatavan perusteella noin 30 prosenttia. Vuotuisella 17 000 kilometrin ajosuoritteella energiaverotuen ja käyttövoimaveron yhdistelmästä syntyvä keskimääräinen verohyöty bensiinikäyttöisille lataushybrideille olisi 30–80 prosentin sähköllä ajon osuudella ja yllä mainituilla sähkönkulutuksilla keskimäärin noin 0–100 euroa vuodessa.

Käyttövoimaveron tulisi ajoittain päivittää vastaamaan ajoneuvokannassa vähitellen tapahtuvia muutoksia siten, että vero vastaisi vuositason kyseisen käyttövoiman keskimääräistä veroetua, joka aiheutuu polttoaineen tai sähkön energiaveromallia alemmasta verotasosta.

### **3 Tavoitteet**

Esityksellä toteutetaan pääministeri Petteri Orpon hallituksen neuvottelussa vuosien 2025–2028 julkisen talouden suunnitelmasta sovitut toimenpiteet ajoneuvoveron korottamisesta.

Neuvotteluissa sovitun mukaisesti korotus koskisi perusveroa ja käyttövoimaveron ja se kohdennettaisiin lähinnä sähköautoihin ja ladattaviin hybrideihin. Autokannan sähköistyessä tällä veronkorotuksen kohdistuksella saadaan aikaan kasvava verotulokertymä. Käyttövoimaveron muutoksella pyritään lisäksi päivittämään energiaverojärjestelmää johdonmukaisemmaksi siten, että sähkön moottoribensiiniä alemmasta valmisteverosta sähköautoille ja ladattaville hybrideille aiheutuva veroetu poistuisi keskimäärin vuositason tasolla.

Sovittu ajoneuvoveron korotus liittyy myös työsuhdesähköautojen verotusarvon verotuen jatkamiseen vuosille 2026–2029. Tavoitteena on lisätä veromuutoksilla valtion verotuloja staattisen arvion mukaan noin 20 miljoonalla eurolla vuoden 2026 tasossa, sisältäen työsuhdeautojen verotuen jatkamisesta valtiolle aiheutuvaksi arvioitu verotulomenetykset.

Valtiontaloudellisista syistä ajoneuvoveron korotus olisi kuitenkin pysyvä, eikä myöskään korotuksen mitoitus muuttuisi työsuhdeautojen verotuen toteutuvien kustannusten mukaan.

## **4 Ehdotukset ja niiden vaikutukset**

### **4.1 Ehdotukset**

Ajoneuvoverolakia ehdotetaan muutettavaksi siten, että perusveroa korotetaan verotaulukoissa 1 ja 1 A sekä käyttövoimaveron tasoja päivitetään laskentaperusteita uudistamalla. Verotaulukkoa 1 sovelletaan niihin autoihin, joiden hiilidioksidipäästö on mitattu NEDC-menetelmällä ja verotaulukkoa 1 A autoihin, joiden hiilidioksidipäästö on mitattu WLTP-menetelmällä. Muutokset kohdistuisivat lähinnä sähköautoihin ja ladattaviin hybrideihin.

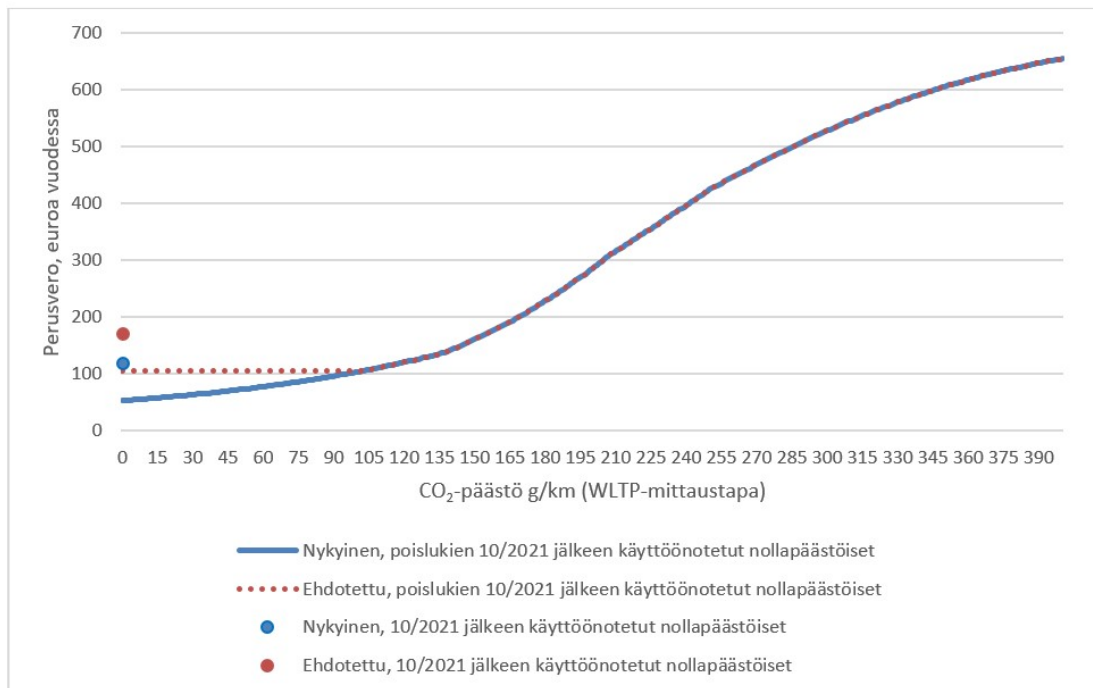
Perusvero korotettaisiin 106,21 euroon vuodessa verotaulukossa 1 päästövälillä 0–82 grammaa ja verotaulukossa 1 A päästövälillä 0–102 grammaa. Tätä suurempipäästöisillä autoilla verotus ei muuttuisi. Korotuksia ei myöskään tehtäisi verotaulukoon 2, jota sovelletaan lähinnä niihin autoihin, joilla ei ole päästömittaustietoa.

Sähköautoilla perusvero nousisi 52,91 eurolla vuodessa. Koska niiltä sähköautoilta, jotka on otettu käyttöön ensimmäisen kerran 1.10.2021 tai sen jälkeen, kannetaan voimassa olevan lain mukaisesti verotaulukon alin veron määrä korotettuna 64,97 eurolla vuodessa, nousisi uudempien sähköautojen perusvero noin 171 euroon vuodessa.

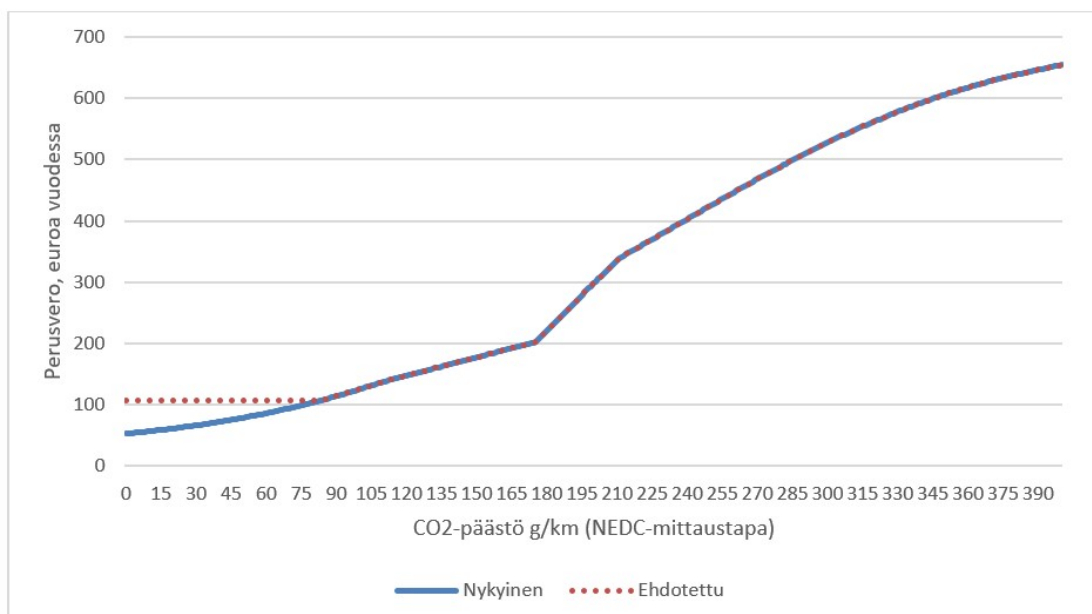
Ladattavien hybridien perusvero nousisi keskimäärin noin 37 eurolla nykyisestä. Korotus koskisi samalla myös eräitä muita polttomoottoriautoja, joiden WLTP-menetelmällä mitatut hiilidioksidipäästöt jäävät alle 103 grammaan tai NEDC-menetelmällä alle 83 grammaan kilometriltä. Käytännössä korotus koskisi tältä osin jotain pienipäästöisiä ei-ladattavia bensiinihybridejä. Näiden korotukset olisivat pääosin 0–11 euroa vuodessa.

Seuraavissa kuvissa on esitetty ajoneuvoveron perusveron määrän nykyinen ja ehdotettu suhde ominaishiilidioksidipäästöihin. Kuva 1 koskee niitä autoja, joiden päästöt on määritelty WLTP-mittaustavan mukaisesti ja kuva 2 niitä autoja, joiden päästöt on määritetty NEDC-mittaustavalla. Molemmista kuvista ilmenee, että sähköautoilla, ladattavilla hybrideillä ja eräillä pienipäästöisillä ei-ladattavilla hybrideillä olisi jatkossa sama kiinteä verotaso, eikä päästöjen määrä enää vaikuttaisi siihen. Perusveron nykyistä vastaava päästöohjaus alkaisi tällöin vasta päästöjen ylittäessä WLTP-mittaustavalla 103 grammaa kilometriltä ja NEDC-mittaustavalla 82 grammaa kilometriltä.

Kuva 1. Vuotuinen perusvero päästöjen suhteen WLTP-mittaustavan mukaisilla autoilla



Kuva 2. Vuotuinen perusvero päästöjen suhteen NEDC-mittaustavan mukaisilla autoilla



Sähköautojen ja ladattavien hybridien käyttövoimaveroa ehdotetaan tarkistettavaksi siten, että se vastaisi keskimäärin vuositasolla näiden saamaa verohyötyä energiaverotuesta eli siitä, että sähkön energiaveron taso on matalampi kuin liikennepolttoaineiden energiasisältöveron normiverotaso.

Tämän perusteella sähköautojen käyttövoimaveroa ehdotetaan nostettavan nykyisestä 1,5 sentistä päivältä 1,9 senttiin päivältä alkavaa 100 kilogrammaa kohden. Keskimäärin sähköauton käyttövoimavero nousisi nykyisestä noin 130 eurosta 35 eurolla vuodessa.

Ladattavien bensiinikäyttöisten hybridien käyttövoimaveroa ehdotetaan nostettavan nykyisestä 0,5 sentistä päivältä 0,95 senttiin päivältä alkavaa 100 kilogrammaa kohden. Ladattavien bensiinihybridien käyttövoimavero nousisi keskimäärin 41 eurolla vuodessa. Ladattavien dieselkäyttöisten hybridien käyttövoimaveroa ehdotetaan alennettavan nykyisestä 4,9 sentistä päivältä 3,6 senttiin päivältä alkavaa 100 kilogrammaa kohden. Dieselkäyttöisten lataushybridien kohdalla sähköllä ajettavan osuuden kasvattaminen nykyiseen nähden laskisi dieselkäyttöisten lataushybridien käyttövoimaveroa, koska dieselillä ajettava osuus laskisi ja dieselin verotuki ajokilometriä kohden on suurempi kuin sähkön verotuki sen sähköautoa heikomman energiatehokkuuden vuoksi. Keskimäärin dieselkäyttöisen lataushybridin käyttövoimavero laskisi nykyisestä 536 eurosta 394 euroon vuodessa.

Käyttövoimaveron laskennassa käytettäisiin sähköautoilla ja ladattavilla bensiinikäyttöisillä hybrideillä ajosuoritteena 17 000 kilometriä vuodessa. Bensiinikäyttöisten lataushybridien keskimääräiseksi sähköllä ajon osuudeksi oletetaan 50 prosenttia, joka vastaa kutakuinkin vuonna 2022 Suomeen ensirekisteröityjen bensiinikäyttöisten lataushybridien keskimääräistä sähköllä ajon osuutta, kun sähköllä ajon osuus määritettäisiin komission asetuksessa (EU) 2023/443 lataushybrideihin vuonna 2025 sovellettavalla käyttökäytäjien laskukaavalla. Dieselkäyttöisten ladattavien hybridien keskimääräiseksi ajosuoritteeksi oletetaan 20 000 kilometriä vuodessa, josta 8 500 kilometriä oletetaan ajettavan sähköllä. Lisäksi laskennassa on otettu huomioon vuoden 2026 yleinen arvonlisäverokanta, sillä energiaverot ovat osa arvonlisäveropohjaa toisin kuin käyttövoimavero.

Sähköautojen sähkönkulutusta ja sen yhteyttä henkilöautojen kokonaisuudessaan on arvioitu vuonna 2022 ensirekisteröidyillä henkilöautoilla. Sähköautojen keskimääräinen WLTP-standardin mukainen sähkönkulutus vuonna 2022 ensirekisteröidyillä henkilöautoilla oli noin 18,5 kilowattituntia sadalla kilometrillä. Käyttövoimaveron laskennassa WLTP-standardin mukaista sähkönkulutusta korotettiin kertoimella 1,18. Käytetty korotuskerroin vastaa bensiini- ja dieselkäyttöisten henkilöautojen havaittua keskimääräistä todellisen kulutuksen ja WLTP-standardin mukaisen polttoaineen kulutuksen eroa EU-tasolla.

## **4.2 Pääasialliset vaikutukset**

### **4.2.1 Taloudelliset vaikutukset**

Ajoneuvoveron muutosten arvioidaan lisäävän ajoneuvoveron tuottoa vuoden 2026 tasossa noin 34 miljoonaa euroa, josta perusveron korotuksen osuus olisi noin 20 miljoonaa euroa. Muutoksesta noin 30 prosenttia eli 10 miljoonaa euroa toteutuisi verotuoton nousuna jo vuonna 2025, sillä ajoneuvovero kannetaan etukäteen 12 kuukauden pituiselta verokaudelta ja uusien veroperusteiden mukaista veroa sisältäviä verolippuja lähetettäisiin jo tammikuusta 2025 alkaen.

Sähköautojen ja lataushybridien yleistyessä veromuutokset kohdentuisivat yhä suurempaan osaan ajoneuvokannasta, jolloin veromuutosten ajoneuvoveron tuottoa lisäävä vaikutus

kasvaisi. Veronkorotuksen ajoneuvoveron tuottoa lisäävän vaikutuksen arvioidaan olevan noin 44 miljoonaa euroa vuonna 2027 ja 55 miljoonaa euroa vuonna 2028.

Kuluttajahintaindeksin muutoksen arvioidaan olevan vuonna 2026 veromuutosten johdosta noin 0,03 prosenttiyksikköä suurempi kuin ilman veromuutosta. Kuluttajahintaindeksin nousu lisäisi indeksisidonnaisia tulonsiirtomenoja vuodesta 2027 lähtien arviolta noin 13 miljoonalla eurolla. Veromuutoksen vaikutuksen muihin julkisen talouden verojen ja veroluonteisiin maksujen tuottoihin arvioidaan olevan kokonaisuutena vähäinen. Ehdotettujen veromuutosten julkista taloutta parantavan vaikutuksen arvioidaan olevan vuonna 2027 nettomääräisesti noin 30 miljoonaa euroa.

Veromuutokset koskisivat vuonna 2026 arviolta noin puolta miljoonaa liikennekäytössä olevaa henkilö- tai pakettiautoa eli noin kuudesosaa liikennekäytössä olevasta henkilö- ja pakettiautokannasta. Vuoden 2026 tasossa veronkorotuksesta kohdistuisi sähköautoihin noin 18 miljoonaa euroa ja lataushybrideihin noin 16 miljoonaa euroa. Ei-ladattaviin polttomoottoriautoihin kohdistuva osuus olisi alle puoli miljoonaa euroa.

#### 4.2.2 Yritysvaikutukset

Liikennekäytössä oli vuoden 2023 lopussa noin 180 000 henkilöautoa ja 154 000 pakettiautoa, joiden haltijana on yritys. Jos ajoneuvovero nousisi yritysautoille keskimääräisen korotuksen verran, merkitsi se noin 2,5 miljoonan euron ajoneuvoverorasituksen korotusta yrityssectorille. Sähköisten ajoneuvojen osuus yritysautoissa lienee kuitenkin keskimääräistä suurempi, minkä vuoksi yrityksille kohdistuva kustannusrasitus on todennäköisesti esitettyä hieman suurempi.

#### 4.2.3 Vaikutukset viranomaisten toimintaan

Ehdotettu muutos edellyttää muutoksia ajoneuvoverotuksen tietojärjestelmiin. Kyse olisi kertaluonteisista muutoksista ja niistä aiheutuvista kustannuksista. Ehdotettujen verotasojen muutoksien arvioidaan lisäksi lisäävän hieman tarvetta ajoneuvoveroneuvonnalle. Muutokset toteutettaisiin virastojen nykyisillä resursseilla.

#### 4.2.4 Ympäristövaikutukset

Koska veromuutokset lisäävät lievästi sähköautojen ja lataushybridien vuotuisia kustannuksia verrattuna polttomoottoriautoihin, sähköautojen ja lataushybridien markkinaosuudet ensirekisteröinneissä ja käytettynä maahantuoduissa ajoneuvoissa pienentyisivät lievästi. Veromuutoksen seurauksena ajoneuvokannassa arvioidaan olevan vuoden 2030 loppuun mennessä sähköautoja noin 10 500 ajoneuvoa vähemmän ja lataushybrideitä noin 4 000 ajoneuvoa vähemmän.

Ehdotettujen muutosten arvioidaan lisäävän liikenteen polttoaineiden kulutuksesta ilmakehään vapautuvia hiilidioksidipäästöjä noin 0,03 megatonnia vuoden 2030 tasolla. Taakanjakosektorin laskennalliset hiilidioksidipäästöt nousisivat vuoden 2030 tasolla arviolta noin 0,02 megatonnia, kun huomioidaan uusiutuvien polttoaineiden osuus polttoaineiden kulutuksesta. Taakanjakosektorin laskennalliset hiilidioksidipäästöt olisivat kumulatiivisesti vuosilta 2025–2030 arviolta noin 0,06 megatonnia korkeammat. Yhdessä nollapäästöisten työsuhteautojen verotuen jatkamisen kanssa taakanjakosektorin laskennalliset päästöt olisivat kumulatiivisesti vuosilta 2025–2030 noin 0,01 megatonnia korkeammat. Vaikutusarvioon liittyy epävarmuutta, sillä autokannan kehitykseen, autojen liikennesuoritteisiin ja autojen todelliseen polttoaineiden kulutukseen sekä arviossa sovellettuihin hintajousteihin liittyy epävarmuutta.

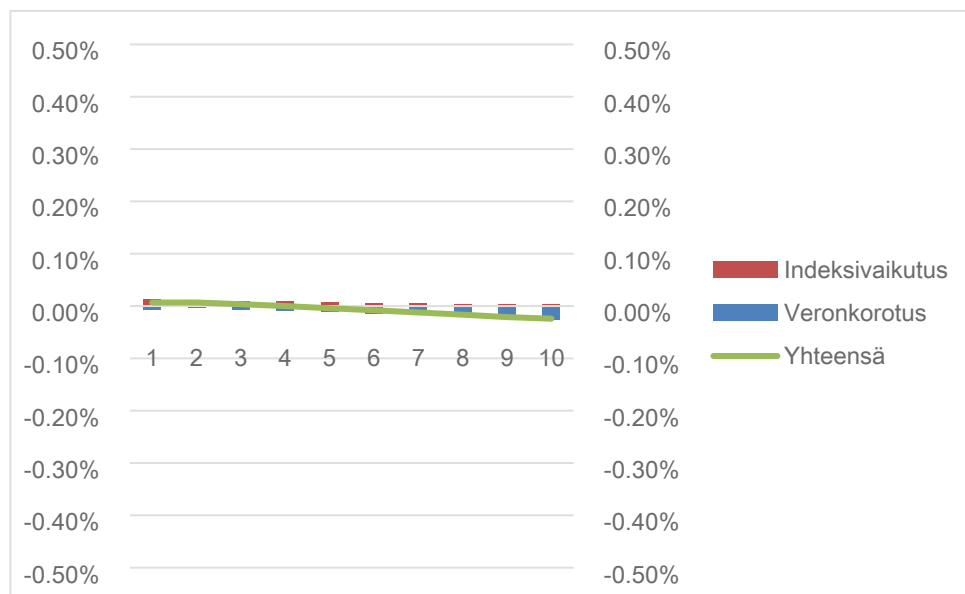
Muutoksilla olisi vain vähäinen merkitys pienhiukkaspäästöihin, sillä muutoksen vaikutus autojen markkinaosuuksiin olisi todennäköisesti pieni ja uudempien polttomoottoriautojen pienhiukkaspäästöt polttoaineiden poltosta ovat nykyään suhteellisen matalia.

#### 4.2.5 Yhteiskunnalliset vaikutukset

Ajoneuvoveron muutosten vaikutus jakaantuu kotitalouksille riippuen siitä, kuinka monta ja millaisia ajoneuvoja kotitaloudet omistavat ja tulevat omistamaan. Veronkorotuksen vaikutus kotitalouksien väliseen tulonjakoon jää kuitenkin pieneksi johtuen ennen kaikkea veronkorotuksen pienuudesta.

Ehdotetut veronkorotukset kohdistuisivat lähivuosina todennäköisesti suhteellisesti enemmän keskimmäisiin ja ylempiin tulokymmenyksiin, sillä alemmissa tulokymmenyksissä täyssähköautojen ja lataushybridien omistus on todennäköisesti myös lähivuosina selvästi harvinaisempaa. Lisäksi alimmat tulokymmenykset hyötyisivät suhteellisesti enemmän siitä, että veromuutokset kasvattaisivat suhteellisesti indeksidonnaisia etuustuloja ylempiä tulokymmenyksiä enemmän. Ajan myötä veronkorotusten vaikutus tasaantuisi, kun sähköautojen ja lataushybridien omistus yleistyisi myös alemmissa tulokymmenyksissä.

Kuva 3. Veromuutosten vaikutus asuntokuntien käytettävissä oleviin tuloihin tulokymmenyksittäin vuoden 2026 tasossa. Lähde: Tilastokeskus, VATT, VM



Alueellisesti ehdotettu korotus kohdistuisi keskimääräistä enemmän eteläiseen Suomeen, jossa sähköautoja ja lataushybridejä on keskimäärin muuta maata enemmän.



## **5 Muut toteuttamisvaihtoehdot**

### **5.1 Vaihtoehdot ja niiden vaikutukset**

Ajoneuvoveron perusveron korotus voitaisiin toteuttaa esimerkiksi koko henkilö- ja pakettiautokantaa koskevana tasakorotuksena, eli siten, että korotuksen määrä ei riippuisi auton ominaispäästöistä. Muutoksen vaikutukset ajoneuvojen hankintapäätöksiin tai päästöihin jäisivät tällöin ehdotettua toteutustapaa pienemmiksi. Verotuotto olisi samalla mahdollista kerätä ajoneuvoa kohti huomattavasti ehdotettua matalammalla perusveron korotuksella, joskin perusveron tulisi nousta vuosittain johtaakseen vastaaviin verotuottoihin kuin ehdotettu perusveron korotustapa. Perusveron tasakorotus kohdistuisi enemmän polttomoottoriautoihin ja siten enemmän pienituloisiin auton omistaviin kotitalouksiin. Lisäksi toisin kuin ehdotettu perusveron korotus, tasakorotus ei poistaisi tulevasta lataushybridien tyyppihyväksyntämenetelmän päivityksestä aiheutuvaa erilaista verokohtelua ajoneuvokannassa olevien lataushybridien välillä.

Ladattavien hybridien käytössä mahdollisuus lataussähkön hyödyntämiseen riippuu merkittävästi auton ajoakun kapasiteetista, joka vaikuttaa auton sähköiseen toimintamatkaan. Sähköinen toimintamatka toimisi indikaattorina lataushybridin sähköllä ajon osuudesta kuten nykyisin lataushybridien päästöarvojen tyyppihyväksynnässä. Suurempi sähköinen toimintamatka tarkoittaa parempaa mahdollisuutta hyödyntää lataussähköä auton käyttövoimana ja siten suurempaa veroetua bensiinin käyttöön verrattuna. Tämän takia ladattavien hybridien käyttövoimaverossa olisi perusteltua ottaa huomioon autokohtaisesti auton kokonaisuudessaan lisäksi auton sähköinen toimintamatka.

Sähköajon osuus voitaisiin määrittää komission asetuksessa (EU) 2023/443 lataushybrideihin vuonna 2025 sovellettavalla käyttötekijöiden laskukaavalla. Tällöin esimerkiksi 45 kilometrin sähköinen toimintamatka vastaisi lataussähkölle noin 40 prosentin osuutta ja 80 kilometrin toimintamatka noin 60 prosentin osuutta.

Edellä kuvattuja muutoksia ei kuitenkaan todennäköisesti ehdittäisi toteuttamaan Liikenne- ja viestintäviraston tietojärjestelmiin siten, että lainmuutos voisi tulla voimaan vuoden 2025 alussa. Tämän takia sähköisen toimintamatkan ajoneuvo kohtaista huomioon ottamista lataushybridien käyttövoimaveron laskennassa ei ole sisällytetty ehdotettuihin muutoksiin.

### **5.2 Ulkomaiden lainsäädäntö ja muut ulkomailla käytetyt keinot**

Suurimmassa osassa EU:n jäsenvaltioita kannetaan ajoneuvon rekisteröintiin tai hankintaan perustuvaa veroa tai maksua taikka ajoneuvon omistamiseen tai liikennekäytössä pitämiseen perustuvaa veroa. Verotuksen taso ja perusteet vaihtelevat kuitenkin merkittävästi. Ajoneuvon omistamiseen tai liikennekäytössä pitämiseen kohdistuvan ajoneuvoveron kaltaisen vuotuisen veron perusteena on tyypillisesti moottorin koko tai teho, ajoneuvon polttoaineen kulutus tai haitallisuus ympäristölle. Hiilidioksidipäästöjen huomioon otettava ajoneuvovero kannetaan useassa jäsenvaltiossa, esimerkiksi Alankomaissa, Belgiassa, Irlannissa, Portugalissa, Ranskassa, Saksassa, Tanskassa ja Ruotsissa. Joissakin jäsenvaltioissa veroperusteissa voi olla alueellisia eroja. Sen sijaan muun muassa Latvia, Tšekki, Slovakia ja Unkari eivät ole sitoneet ajoneuvoveroan lainkaan hiilidioksidipäästöön.

Ruotsissa vuoden 2018 jälkeen käyttöönotettujen henkilöautojen ajoneuvovero on perustunut muiden verotason vaikuttavien osien ohella bonus malus -malliin, jossa suuripäästöisiltä ajoneuvoilta kerätään korotettua ajoneuvoveroa eli malusta ja vähäpäästöisten ajoneuvojen hankintaan myönnetään hankintatukea eli bonusta. Ruotsi luopui vähäpäästöisten autojen

hankintabonuksesta vuoden 2022 marraskuussa. Toisaalta myös korotetun ajoneuvoveron kantamisen päästöjen alarajaa on laskettu ja se on uusilla autoilla 75 grammaa kilometriltä. Sähköautoista ja ladattavista hybrideistä kannettava ajoneuvovero on nykyisin 360 kruunua vuodessa, mikä vastaa pienintä henkilöautoilta kannettavaa veronmäärää.

Tanskassa 1.7.2021 jälkeen ensirekisteröidyiltä henkilöautoilta kannetaan hiilidioksidipäästöjen mukaan porrastettua ajoneuvoveroa. Alin veron määrä on 780 kruunua vuodessa ja se kannetaan sähköautoilta sekä lataushybrideiltä, joiden päästö on enintään 58 grammaa kilometriltä.

Norjassa henkilöautojen ja pakettiautojen ajoneuvovero on korvattu vuodesta 2018 lähtien tieliikenteen vakuutusmaksuverolla.

Alankomaissa ajoneuvoveron määrä riippuu muun muassa ajoneuvon massasta ja polttoaineesta. Sähköautot ja muut päästöttömät autot on vapautettu ajoneuvoverosta. Autot, joiden hiilidioksidipäästö on enintään 50 grammaa kilometriltä, kuten useimmat lataushybridit, maksavat puolet täydestä veron määrästä. Nämä veroedut ollaan kuitenkin poistamassa vaiheittain siten, että vuonna 2025 sähköautojen ajoneuvovero on 25 prosenttia ja alle 50 gramman päästöisten ajoneuvojen 75 prosenttia täydestä verosta. Vuodesta 2026 lähtien myös näistä autoista maksetaan täysimääräinen vero.

## **6 Lausuntopalaute**

Lausunnot antoivat liikenne- ja viestintäministeriö, ympäristöministeriö, Ahvenanmaan maakunnan hallitus, Liikenne- ja viestintävirasto, Suomen ympäristökeskus, Valtion taloudellinen tutkimuskeskus VATT, Auto-alan Keskusliitto ry, Autoliitto ry, Autotuojat ja -teollisuus ry, Helsingin seudun liikenne HSL, Suomen ilmastopaneeli, Suomen luonnonsuojeluliitto ry, Suomen Taksiliitto ry, Suomen Yrittäjät ry, Sähköinen liikenne ry, Sähköteknisen Kaupan Liitto ry, Veronmaksajain Keskusliitto ry sekä kolme yksityishenkilöä.

Selkeä enemmistö lausunnon antaneista kritisoi veronkorotusten kohdentamista. Ehdotettuja muutoksia pidettiin yleisesti ristiriitaisina päästövähennystavoitteiden ja -velvoitteiden kanssa. Ehdotettujen muutosten katsottiin purkavan verotuksen ympäristöohjausta vähentämällä kannusteita autokannan sähköistymiselle. Tämän katsottiin myös heikentävän toimintaympäristön ennakoitavuutta ja olevan haitallinen signaali vaikeassa tilanteessa oleville automarkkinoille sähköautojen myynnin muutoinkin hidastuttua. Hitaamman sähköistymisen todettiin aiheuttavan päästöhaittojen lisäksi myös taloudellista haittoja, kuten liiketoimintamahdollisuuksien heikkenemistä. Lisäksi myös edellytykset energiatehokkuuden parantamiseen sekä kotimaisen uusiutuvan energian käyttöön heikkenevät. Useissa lausunnoissa korostettiin, että liikenteen sähköistymistä tulisi nykyisessä vaiheessa pikemmin vauhdittaa, jotta vältytään julkiselle taloudelle ja autoilijoille kalliiksi koituilta toimenpiteiltä, erityisesti jakeluvelvoitteen äkillisiltä nostoilta tai päästöoikeuksien ostoilta. Muutamissa lausunnoissa katsottiin myös tarpeelliseksi arvioida esityksen vaikutuksia yhdessä muiden ilmastopolitiikkaan liittyvien päätösten kanssa.

Useissa lausunnoissa pidettiin ymmärrettävänä liikenteen verotukseen kohdistuvia valtiontaloudellisia tarpeita. Joissain lausunnoissa kyseenalaistettiin nykyiseen pieneen sähköautokantaan kohdennetun veronkorotuksen tehokkuus ja käsiteltiin mahdollisuutta kohdistaa ajoneuvoveron fiskaalinen korotus koko autokantaan. Yleisesti tarpeellisenä nähtiin liikenteen verotuksen laajempi uudistaminen, kuitenkin siten, ettei liikenteen sähköistymiskehitys vaarannu.

Käyttövoimaverotuksen ajantasaisuuteen tehtäviä tarkistuksia pidettiin muutamissa lausunnoissa kannatettavana. Samalla kuitenkin mainittiin ristiriitaisena se, että kaasuauto on jätetty tämän tarkastelun ulkopuolelle. Eräässä launnossa ehdotettiin isojen esteettömien taksien vapauttamista käyttövoimaverosta.

Esityksen perusteluita on täydennetty tietyltä osin lausuntopalautteen perusteella. Muutoin esitystä ei ole muutettu lausuntojen johdosta esityksessä mainituilla perusteluilla, ottaen myös huomioon esityksen melko rajallisiksi arvioidut vaikutukset päästöihin ja ajoneuvokantaan.

## **7 Voimaantulo**

Laki ehdotetaan tulemaan voimaan 1.1.2025.

Koska ajoneuvovero on päiväkohtainen ja kannetaan etukäteen 12 kuukauden pituiselta ajoneuvokohtaiselta verokaudelta, uusia veroperusteita voidaan soveltaa vasta 12 kuukauden mittaisen siirtymäajan jälkeen. Tämä on perusteltua verovelvollisten yhdenvertaisen kohtelun takia. Siten, jos laki tulisi voimaan 1.1.2025, lakia sovellettaisiin 1.1.2026 ja sen jälkeisiltä veropäiviltä kannettavaan ajoneuvoveron perusveroon ja käyttövoimaveroon. Ensimmäinen päivä, jolta vero kannettaisiin uusien veroperusteiden mukaan, olisi tällöin 1.1.2026. Uusien veroperusteiden mukaista veroa sisältäviä verolippuja lähetettäisiin kuitenkin jo tammikuusta 2025 alkaen.

## **8 Suhde muihin esityksiin**

Esitys liittyy valtion vuoden 2025 talousarvioesitykseen ja on tarkoitettu käsiteltäväksi sen yhteydessä. Esitys kasvattaa valtion ajoneuvoverotuloja vuodesta 2025 lähtien.

Vuoden 2025 talousarvioesitykseen liittyvässä hallituksen esityksessä eduskunnalle laiksi ajoneuvoverolain 11 §:n muuttamisesta ehdotetaan matkailuautojen ajoneuvoveron käyttövoimaveron muuttamista siten, että se määräytyisi muiden M1-luokan henkilöautojen käyttövoimaveroa vastaavalla tavalla. Muutos koskisi ajoneuvoverolain 11 §:n 1 momentin 3 kohtaa. Mainittu muutos on tarvittaessa sovitettava yhteen tämän esityksen kanssa.

*Ponsi*

Edellä esitetyn perusteella annetaan eduskunnan hyväksyttäväksi seuraava lakiehdotus:

## Laki

### ajoneuvoverolain 11 §:n ja liitteen muuttamisesta

Eduskunnan päätöksen mukaisesti  
muutetaan ajoneuvoverolain (1281/2003) 11 §:n 1 momentin 2 kohta ja liitteen verotaulukot 1 ja 1 A, sellaisina kuin ne ovat, 11 §:n 1 momentin 2 kohta laissa 943/2018, verotaulukko 1 laissa 1223/2023 ja verotaulukko 1 A laissa 1071/2018, seuraavasti:

#### 11 §

##### *Käyttövoimavero*

Ajoneuville, jota käytetään muulla voimalla tai polttoaineella kuin moottoribensiinillä, määrätään käyttövoimaveroa. Käyttövoimaveron määrä päivää kohden on:

2) poiketen siitä, mitä 1 kohdassa säädetään, käyttövoimaveron määrä päivää kohden on jokaiselta kokonaisuudelta sadalta kilogrammalta:

- a) 1,9 senttiä, jos ajoneuvon käyttövoima on sähkö;
- b) 0,95 senttiä, jos ajoneuvon käyttövoima on sähkö ja moottoribensiini;
- c) 3,6 senttiä, jos ajoneuvon käyttövoima on sähkö ja dieselöljy;
- d) 3,1 senttiä, jos ajoneuvon käyttövoima on metaanista koostuva polttoaine;

Tämä laki tulee voimaan päivänä kuuta 20 .

Päivää kohden kannettavan veron määrä lasketaan tämän lain voimaan tullessa voimassa olleiden säännösten mukaisesti 31 päivään joulukuuta 2025.

Helsingissä 23.9.2024

**Pääministeri**

**Petteri Orpo**

Valtiovarainministeri Riikka Purra

**VEROTAULUKKO 1**

Auton CO2-päästöt g/km	Veron määrä	
	senttiä/päivä	euroa/365 päivää
0	29,10	106,21
1	29,10	106,21
2	29,10	106,21
3	29,10	106,21
4	29,10	106,21
5	29,10	106,21
6	29,10	106,21
7	29,10	106,21
8	29,10	106,21
9	29,10	106,21
10	29,10	106,21
11	29,10	106,21
12	29,10	106,21
13	29,10	106,21
14	29,10	106,21
15	29,10	106,21
16	29,10	106,21
17	29,10	106,21
18	29,10	106,21
19	29,10	106,21
20	29,10	106,21
21	29,10	106,21
22	29,10	106,21
23	29,10	106,21
24	29,10	106,21
25	29,10	106,21
26	29,10	106,21
27	29,10	106,21
28	29,10	106,21
29	29,10	106,21
30	29,10	106,21
31	29,10	106,21

32	29,10	106,21
33	29,10	106,21
34	29,10	106,21
35	29,10	106,21
36	29,10	106,21
37	29,10	106,21
38	29,10	106,21
39	29,10	106,21
40	29,10	106,21
41	29,10	106,21
42	29,10	106,21
43	29,10	106,21
44	29,10	106,21
45	29,10	106,21
46	29,10	106,21
47	29,10	106,21
48	29,10	106,21
49	29,10	106,21
50	29,10	106,21
51	29,10	106,21
52	29,10	106,21
53	29,10	106,21
54	29,10	106,21
55	29,10	106,21
56	29,10	106,21
57	29,10	106,21
58	29,10	106,21
59	29,10	106,21
60	29,10	106,21
61	29,10	106,21
62	29,10	106,21
63	29,10	106,21
64	29,10	106,21
65	29,10	106,21
66	29,10	106,21
67	29,10	106,21
68	29,10	106,21
69	29,10	106,21

70	29,10	106,21
71	29,10	106,21
72	29,10	106,21
73	29,10	106,21
74	29,10	106,21
75	29,10	106,21
76	29,10	106,21
77	29,10	106,21
78	29,10	106,21
79	29,10	106,21
80	29,10	106,21
81	29,10	106,21
82	29,10	106,21
83	29,20	106,58
84	29,50	107,67
85	29,80	108,77
86	30,10	109,86
87	30,40	110,96
88	30,70	112,05
89	30,90	112,78
90	31,20	113,88
91	31,50	114,97
92	31,80	116,07
93	32,10	117,16
94	32,40	118,26
95	32,80	119,72
96	33,10	120,81
97	33,40	121,91
98	33,70	123,00
99	34,00	124,10
100	34,40	125,56
101	34,70	126,65
102	35,00	127,75
103	35,40	129,21
104	35,70	130,30
105	36,00	131,40
106	36,40	132,86
107	36,70	133,95



108	37,10	135,41
109	37,40	136,51
110	37,80	137,97
111	38,00	138,70
112	38,30	139,79
113	38,60	140,89
114	38,80	141,62
115	39,10	142,71
116	39,40	143,81
117	39,70	144,90
118	39,90	145,63
119	40,20	146,73
120	40,50	147,82
121	40,80	148,92
122	41,00	149,65
123	41,30	150,74
124	41,60	151,84
125	41,90	152,93
126	42,10	153,66
127	42,40	154,76
128	42,70	155,85
129	43,00	156,95
130	43,20	157,68
131	43,50	158,77
132	43,80	159,87
133	44,10	160,96
134	44,30	161,69
135	44,60	162,79
136	44,90	163,88
137	45,10	164,61
138	45,40	165,71
139	45,70	166,80
140	46,00	167,90
141	46,20	168,63
142	46,50	169,72
143	46,80	170,82
144	47,10	171,91
145	47,30	172,64

146	47,60	173,74
147	47,90	174,83
148	48,20	175,93
149	48,40	176,66
150	48,70	177,75
151	49,00	178,85
152	49,30	179,94
153	49,50	180,67
154	49,80	181,77
155	50,10	182,86
156	50,40	183,96
157	50,60	184,69
158	50,90	185,78
159	51,20	186,88
160	51,40	187,61
161	51,70	188,70
162	52,00	189,80
163	52,30	190,89
164	52,50	191,62
165	52,80	192,72
166	53,10	193,81
167	53,40	194,91
168	53,60	195,64
169	53,90	196,73
170	54,20	197,83
171	54,50	198,92
172	54,70	199,65
173	55,00	200,75
174	55,30	201,84
175	55,60	202,94
176	56,60	206,59
177	57,60	210,24
178	58,70	214,25
179	59,70	217,90
180	60,80	221,92
181	61,80	225,57
182	62,80	229,22
183	63,90	233,23

184	64,90	236,88
185	66,00	240,90
186	67,00	244,55
187	68,00	248,20
188	69,10	252,21
189	70,10	255,86
190	71,20	259,88
191	72,20	263,53
192	73,20	267,18
193	74,30	271,19
194	75,30	274,84
195	76,40	278,86
196	77,40	282,51
197	78,50	286,52
198	79,50	290,17
199	80,50	293,82
200	81,60	297,84
201	82,60	301,49
202	83,70	305,50
203	84,70	309,15
204	85,70	312,80
205	86,80	316,82
206	87,80	320,47
207	88,90	324,48
208	89,90	328,13
209	90,90	331,78
210	92,00	335,80
211	93,00	339,45
212	93,50	341,27
213	94,10	343,46
214	94,70	345,65
215	95,30	347,84
216	95,90	350,03
217	96,50	352,22
218	97,10	354,41
219	97,70	356,60
220	98,30	358,79
221	98,90	360,98

222	99,50	363,17
223	100,10	365,36
224	100,70	367,55
225	101,30	369,74
226	101,90	371,93
227	102,50	374,12
228	103,10	376,31
229	103,70	378,50
230	104,30	380,69
231	104,90	382,88
232	105,50	385,07
233	106,20	387,63
234	106,80	389,82
235	107,40	392,01
236	108,00	394,20
237	108,60	396,39
238	109,20	398,58
239	109,80	400,77
240	110,40	402,96
241	111,00	405,15
242	111,60	407,34
243	112,20	409,53
244	112,90	412,08
245	113,50	414,27
246	114,10	416,46
247	114,70	418,65
248	115,30	420,84
249	115,90	423,03
250	116,50	425,22
251	117,10	427,41
252	117,70	429,60
253	118,30	431,79
254	118,90	433,98
255	119,50	436,17
256	120,10	438,36
257	120,70	440,55
258	121,30	442,74
259	121,90	444,93

260	122,50	447,12
261	123,10	449,31
262	123,70	451,50
263	124,30	453,69
264	124,90	455,88
265	125,40	457,71
266	126,00	459,90
267	126,60	462,09
268	127,20	464,28
269	127,80	466,47
270	128,40	468,66
271	128,90	470,48
272	129,50	472,67
273	130,10	474,86
274	130,70	477,05
275	131,20	478,88
276	131,80	481,07
277	132,40	483,26
278	132,90	485,08
279	133,50	487,27
280	134,00	489,10
281	134,60	491,29
282	135,10	493,11
283	135,70	495,30
284	136,30	497,49
285	136,80	499,32
286	137,30	501,14
287	137,90	503,33
288	138,40	505,16
289	139,00	507,35
290	139,50	509,17
291	140,00	511,00
292	140,60	513,19
293	141,10	515,01
294	141,60	516,84
295	142,10	518,66
296	142,60	520,49
297	143,20	522,68

298	143,70	524,50
299	144,20	526,33
300	144,70	528,15
301	145,20	529,98
302	145,70	531,80
303	146,20	533,63
304	146,70	535,45
305	147,20	537,28
306	147,70	539,10
307	148,10	540,56
308	148,60	542,39
309	149,10	544,21
310	149,60	546,04
311	150,10	547,86
312	150,50	549,32
313	151,00	551,15
314	151,40	552,61
315	151,90	554,43
316	152,40	556,26
317	152,80	557,72
318	153,30	559,54
319	153,70	561,00
320	154,20	562,83
321	154,60	564,29
322	155,00	565,75
323	155,50	567,57
324	155,90	569,03
325	156,30	570,49
326	156,70	571,95
327	157,20	573,78
328	157,60	575,24
329	158,00	576,70
330	158,40	578,16
331	158,80	579,62
332	159,20	581,08
333	159,60	582,54
334	160,00	584,00
335	160,40	585,46

336	160,80	586,92
337	161,20	588,38
338	161,60	589,84
339	161,90	590,93
340	162,30	592,39
341	162,70	593,85
342	163,10	595,31
343	163,40	596,41
344	163,80	597,87
345	164,20	599,33
346	164,50	600,42
347	164,90	601,88
348	165,20	602,98
349	165,60	604,44
350	165,90	605,53
351	166,30	606,99
352	166,60	608,09
353	166,90	609,18
354	167,30	610,64
355	167,60	611,74
356	167,90	612,83
357	168,20	613,93
358	168,50	615,02
359	168,90	616,48
360	169,20	617,58
361	169,50	618,67
362	169,80	619,77
363	170,10	620,86
364	170,40	621,96
365	170,70	623,05
366	171,00	624,15
367	171,30	625,24
368	171,60	626,34
369	171,90	627,43
370	172,10	628,16
371	172,40	629,26
372	172,70	630,35
373	173,00	631,45

374	173,20	632,18
375	173,50	633,27
376	173,80	634,37
377	174,00	635,10
378	174,30	636,19
379	174,50	636,92
380	174,80	638,02
381	175,10	639,11
382	175,30	639,84
383	175,50	640,57
384	175,80	641,67
385	176,00	642,40
386	176,30	643,49
387	176,50	644,22
388	176,70	644,95
389	177,00	646,05
390	177,20	646,78
391	177,40	647,51
392	177,60	648,24
393	177,90	649,33
394	178,10	650,06
395	178,30	650,79
396	178,50	651,52
397	178,70	652,25
398	178,90	652,98
399	179,10	653,71
400 tai enemmän	179,30	654,44

## VEROTAULUKKO 1 A

Auton CO <sub>2</sub> -päästöt g/km	Veron määrä	
	senttiä/päivä	euroa/365 päivää
0	29,10	106,21
1	29,10	106,21
2	29,10	106,21
3	29,10	106,21
4	29,10	106,21



5	29,10	106,21
6	29,10	106,21
7	29,10	106,21
8	29,10	106,21
9	29,10	106,21
10	29,10	106,21
11	29,10	106,21
12	29,10	106,21
13	29,10	106,21
14	29,10	106,21
15	29,10	106,21
16	29,10	106,21
17	29,10	106,21
18	29,10	106,21
19	29,10	106,21
20	29,10	106,21
21	29,10	106,21
22	29,10	106,21
23	29,10	106,21
24	29,10	106,21
25	29,10	106,21
26	29,10	106,21
27	29,10	106,21
28	29,10	106,21
29	29,10	106,21
30	29,10	106,21
31	29,10	106,21
32	29,10	106,21
33	29,10	106,21
34	29,10	106,21
35	29,10	106,21
36	29,10	106,21
37	29,10	106,21
38	29,10	106,21
39	29,10	106,21
40	29,10	106,21
41	29,10	106,21
42	29,10	106,21

43	29,10	106,21
44	29,10	106,21
45	29,10	106,21
46	29,10	106,21
47	29,10	106,21
48	29,10	106,21
49	29,10	106,21
50	29,10	106,21
51	29,10	106,21
52	29,10	106,21
53	29,10	106,21
54	29,10	106,21
55	29,10	106,21
56	29,10	106,21
57	29,10	106,21
58	29,10	106,21
59	29,10	106,21
60	29,10	106,21
61	29,10	106,21
62	29,10	106,21
63	29,10	106,21
64	29,10	106,21
65	29,10	106,21
66	29,10	106,21
67	29,10	106,21
68	29,10	106,21
69	29,10	106,21
70	29,10	106,21
71	29,10	106,21
72	29,10	106,21
73	29,10	106,21
74	29,10	106,21
75	29,10	106,21
76	29,10	106,21
77	29,10	106,21
78	29,10	106,21
79	29,10	106,21
80	29,10	106,21

81	29,10	106,21
82	29,10	106,21
83	29,10	106,21
84	29,10	106,21
85	29,10	106,21
86	29,10	106,21
87	29,10	106,21
88	29,10	106,21
89	29,10	106,21
90	29,10	106,21
91	29,10	106,21
92	29,10	106,21
93	29,10	106,21
94	29,10	106,21
95	29,10	106,21
96	29,10	106,21
97	29,10	106,21
98	29,10	106,21
99	29,10	106,21
100	29,10	106,21
101	29,10	106,21
102	29,10	106,21
103	29,10	106,21
104	29,30	106,94
105	29,50	107,67
106	29,70	108,40
107	30,00	109,50
108	30,20	110,23
109	30,40	110,96
110	30,70	112,05
111	30,90	112,78
112	31,10	113,51
113	31,40	114,61
114	31,60	115,34
115	31,80	116,07
116	32,10	117,16
117	32,30	117,89
118	32,60	118,99

119	32,80	119,72
120	33,10	120,81
121	33,30	121,54
122	33,60	122,64
123	33,80	123,37
124	34,10	124,46
125	34,40	125,56
126	34,60	126,29
127	34,90	127,38
128	35,20	128,48
129	35,40	129,21
130	35,70	130,30
131	36,00	131,40
132	36,20	132,13
133	36,50	133,22
134	36,80	134,32
135	37,10	135,41
136	37,40	136,51
137	37,70	137,60
138	38,20	139,43
139	38,60	140,89
140	39,10	142,71
141	39,60	144,54
142	40,10	146,36
143	40,50	147,82
144	41,00	149,65
145	41,50	151,47
146	42,00	153,30
147	42,50	155,12
148	43,00	156,95
149	43,50	158,77
150	44,10	160,96
151	44,60	162,79
152	45,10	164,61
153	45,70	166,80
154	46,20	168,63
155	46,70	170,45
156	47,30	172,64

157	47,90	174,83
158	48,40	176,66
159	49,00	178,85
160	49,60	181,04
161	50,20	183,23
162	50,80	185,42
163	51,40	187,61
164	52,00	189,80
165	52,60	191,99
166	53,20	194,18
167	53,90	196,73
168	54,50	198,92
169	55,10	201,11
170	55,80	203,67
171	56,40	205,86
172	57,10	208,41
173	57,80	210,97
174	58,40	213,16
175	59,10	215,71
176	59,80	218,27
177	60,50	220,82
178	61,20	223,38
179	61,90	225,93
180	62,60	228,49
181	63,30	231,04
182	64,10	233,96
183	64,80	236,52
184	65,50	239,07
185	66,30	241,99
186	67,00	244,55
187	67,80	247,47
188	68,50	250,02
189	69,30	252,94
190	70,10	255,86
191	70,90	258,78
192	71,70	261,70
193	72,50	264,62
194	73,30	267,54

195	74,10	270,46
196	74,90	273,38
197	75,70	276,30
198	76,50	279,22
199	77,40	282,51
200	78,20	285,43
201	79,10	288,71
202	79,90	291,63
203	80,80	294,92
204	81,60	297,84
205	82,50	301,12
206	83,40	304,41
207	84,30	307,69
208	85,10	310,61
209	86,00	313,90
210	86,70	316,45
211	87,40	319,01
212	88,10	321,56
213	88,80	324,12
214	89,50	326,67
215	90,20	329,23
216	91,00	332,15
217	91,70	334,70
218	92,40	337,26
219	93,10	339,81
220	93,90	342,73
221	94,60	345,29
222	95,30	347,84
223	96,10	350,76
224	96,80	353,32
225	97,50	355,87
226	98,30	358,79
227	99,00	361,35
228	99,80	364,27
229	100,50	366,82
230	101,30	369,74
231	102,00	372,30
232	102,70	374,85

233	103,50	377,77
234	104,20	380,33
235	105,00	383,25
236	105,80	386,17
237	106,50	388,72
238	107,30	391,64
239	108,00	394,20
240	108,80	397,12
241	109,50	399,67
242	110,30	402,59
243	111,00	405,15
244	111,80	408,07
245	112,50	410,62
246	113,30	413,54
247	114,00	416,10
248	114,80	419,02
249	115,50	421,57
250	116,30	424,49
251	117,10	427,41
252	117,70	429,60
253	118,30	431,79
254	118,90	433,98
255	119,50	436,17
256	120,10	438,36
257	120,70	440,55
258	121,30	442,74
259	121,90	444,93
260	122,50	447,12
261	123,10	449,31
262	123,70	451,50
263	124,30	453,69
264	124,90	455,88
265	125,40	457,71
266	126,00	459,90
267	126,60	462,09
268	127,20	464,28
269	127,80	466,47
270	128,40	468,66

271	128,90	470,48
272	129,50	472,67
273	130,10	474,86
274	130,70	477,05
275	131,20	478,88
276	131,80	481,07
277	132,40	483,26
278	132,90	485,08
279	133,50	487,27
280	134,00	489,10
281	134,60	491,29
282	135,10	493,11
283	135,70	495,30
284	136,30	497,49
285	136,80	499,32
286	137,30	501,14
287	137,90	503,33
288	138,40	505,16
289	139,00	507,35
290	139,50	509,17
291	140,00	511,00
292	140,60	513,19
293	141,10	515,01
294	141,60	516,84
295	142,10	518,66
296	142,60	520,49
297	143,20	522,68
298	143,70	524,50
299	144,20	526,33
300	144,70	528,15
301	145,20	529,98
302	145,70	531,80
303	146,20	533,63
304	146,70	535,45
305	147,20	537,28
306	147,70	539,10
307	148,10	540,56
308	148,60	542,39



309	149,10	544,21
310	149,60	546,04
311	150,10	547,86
312	150,50	549,32
313	151,00	551,15
314	151,40	552,61
315	151,90	554,43
316	152,40	556,26
317	152,80	557,72
318	153,30	559,54
319	153,70	561,00
320	154,20	562,83
321	154,60	564,29
322	155,00	565,75
323	155,50	567,57
324	155,90	569,03
325	156,30	570,49
326	156,70	571,95
327	157,20	573,78
328	157,60	575,24
329	158,00	576,70
330	158,40	578,16
331	158,80	579,62
332	159,20	581,08
333	159,60	582,54
334	160,00	584,00
335	160,40	585,46
336	160,80	586,92
337	161,20	588,38
338	161,60	589,84
339	161,90	590,93
340	162,30	592,39
341	162,70	593,85
342	163,10	595,31
343	163,40	596,41
344	163,80	597,87
345	164,20	599,33
346	164,50	600,42

347	164,90	601,88
348	165,20	602,98
349	165,60	604,44
350	165,90	605,53
351	166,30	606,99
352	166,60	608,09
353	166,90	609,18
354	167,30	610,64
355	167,60	611,74
356	167,90	612,83
357	168,20	613,93
358	168,50	615,02
359	168,90	616,48
360	169,20	617,58
361	169,50	618,67
362	169,80	619,77
363	170,10	620,86
364	170,40	621,96
365	170,70	623,05
366	171,00	624,15
367	171,30	625,24
368	171,60	626,34
369	171,90	627,43
370	172,10	628,16
371	172,40	629,26
372	172,70	630,35
373	173,00	631,45
374	173,20	632,18
375	173,50	633,27
376	173,80	634,37
377	174,00	635,10
378	174,30	636,19
379	174,50	636,92
380	174,80	638,02
381	175,10	639,11
382	175,30	639,84
383	175,50	640,57
384	175,80	641,67

385	176,00	642,40
386	176,30	643,49
387	176,50	644,22
388	176,70	644,95
389	177,00	646,05
390	177,20	646,78
391	177,40	647,51
392	177,60	648,24
393	177,90	649,33
394	178,10	650,06
395	178,30	650,79
396	178,50	651,52
397	178,70	652,25
398	178,90	652,98
399	179,10	653,71
400 tai enemmän	179,30	654,44

## **Laki**

### **ajoneuvoverolain 11 §:n ja liitteen muuttamisesta**

Eduskunnan päätöksen mukaisesti  
*muutetaan* ajoneuvoverolain (1281/2003) 11 §:n 1 momentin 2 kohta ja liitteen verotaulukot 1 ja 1 A, sellaisina kuin ne ovat, 11 §:n 1 momentin 2 kohta laissa 943/2018, verotaulukko 1 laissa 1223/2023 ja verotaulukko 1 A laissa 1071/2018, seuraavasti:

*Voimassa oleva laki*

*Ehdotus*

11 §

11 §

*Käyttövoimavero*

*Käyttövoimavero*

Ajoneuville, jota käytetään muulla voimalla tai polttoaineella kuin moottoribensiinillä, määrätään käyttövoimaveroa. Käyttövoimaveron määrä päivää kohden on:

Ajoneuville, jota käytetään muulla voimalla tai polttoaineella kuin moottoribensiinillä, määrätään käyttövoimaveroa. Käyttövoimaveron määrä päivää kohden on:

2) poiketen siitä, mitä 1 kohdassa säädetään, käyttövoimaveron määrä päivää kohden on jokaiselta kokonaisuuden alkavalta sadalta kilogrammalta:

2) poiketen siitä, mitä 1 kohdassa säädetään, käyttövoimaveron määrä päivää kohden on jokaiselta kokonaisuuden alkavalta sadalta kilogrammalta:

a) 1,5 senttiä, jos ajoneuvon käyttövoima on sähkö;

a) 1,9 senttiä, jos ajoneuvon käyttövoima on sähkö;

b) 0,5 senttiä, jos ajoneuvon käyttövoima on sähkö ja moottoribensiini;

b) 0,95 senttiä, jos ajoneuvon käyttövoima on sähkö ja moottoribensiini;

c) 4,9 senttiä, jos ajoneuvon käyttövoima on sähkö ja dieselöljy;

c) 3,6 senttiä, jos ajoneuvon käyttövoima on sähkö ja dieselöljy;

d) 3,1 senttiä, jos ajoneuvon käyttövoima on metaanista koostuva polttoaine;

d) 3,1 senttiä, jos ajoneuvon käyttövoima on metaanista koostuva polttoaine;

*Tämä laki tulee voimaan päivänä kuuta 20 .  
Päivää kohden kannettavan veron määrä lasketaan tämän lain voimaan tullessa voimassa olleiden säännösten mukaisesti 31 päivään joulukuuta 2025.*

*Voimassa oleva laki*

VEROTAULUKKO 1

Auton CO <sub>2</sub> - päästöt g/km	Veron määrä	
	senttiä/päivä	euroa/365 päivää
0	14,60	53,29
1	14,70	53,65
2	14,80	54,02
3	14,90	54,38
4	15,00	54,75
5	15,10	55,11
6	15,20	55,48
7	15,30	55,84
8	15,40	56,21
9	15,50	56,57
10	15,70	57,30
11	15,80	57,67
12	15,90	58,03
13	16,00	58,40
14	16,10	58,76
15	16,30	59,49
16	16,40	59,86
17	16,50	60,22
18	16,60	60,59
19	16,80	61,32
20	16,90	61,68
21	17,00	62,05
22	17,20	62,78
23	17,30	63,14
24	17,40	63,51
25	17,60	64,24
26	17,70	64,60
27	17,90	65,33
28	18,00	65,70
29	18,20	66,43
30	18,30	66,79
31	18,50	67,52

32	18,60	67,89
33	18,80	68,62
34	18,90	68,98
35	19,10	69,71
36	19,20	70,08
37	19,40	70,81
38	19,60	71,54
39	19,70	71,90
40	19,90	72,63
41	20,10	73,36
42	20,20	73,73
43	20,40	74,46
44	20,60	75,19
45	20,80	75,92
46	20,90	76,28
47	21,10	77,01
48	21,30	77,74
49	21,50	78,47
50	21,70	79,20
51	21,90	79,93
52	22,10	80,66
53	22,30	81,39
54	22,40	81,76
55	22,60	82,49
56	22,90	83,58
57	23,10	84,31
58	23,30	85,04
59	23,50	85,77
60	23,70	86,50
61	23,90	87,23
62	24,10	87,96
63	24,30	88,69
64	24,50	89,42
65	24,80	90,52
66	25,00	91,25
67	25,20	91,98
68	25,50	93,07
69	25,70	93,80
70	25,90	94,53

71	26,20	95,63
72	26,40	96,36
73	26,60	97,09
74	26,90	98,18
75	27,10	98,91
76	27,40	100,01
77	27,70	101,10
78	27,90	101,83
79	28,20	102,93
80	28,40	103,66
81	28,70	104,75
82	29,00	105,85
83	29,20	106,58
84	29,50	107,67
85	29,80	108,77
86	30,10	109,86
87	30,40	110,96
88	30,70	112,05
89	30,90	112,78
90	31,20	113,88
91	31,50	114,97
92	31,80	116,07
93	32,10	117,16
94	32,40	118,26
95	32,80	119,72
96	33,10	120,81
97	33,40	121,91
98	33,70	123,00
99	34,00	124,10
100	34,40	125,56
101	34,70	126,65
102	35,00	127,75
103	35,40	129,21
104	35,70	130,30
105	36,00	131,40
106	36,40	132,86
107	36,70	133,95
108	37,10	135,41
109	37,40	136,51

110	37,80	137,97
111	38,00	138,70
112	38,30	139,79
113	38,60	140,89
114	38,80	141,62
115	39,10	142,71
116	39,40	143,81
117	39,70	144,90
118	39,90	145,63
119	40,20	146,73
120	40,50	147,82
121	40,80	148,92
122	41,00	149,65
123	41,30	150,74
124	41,60	151,84
125	41,90	152,93
126	42,10	153,66
127	42,40	154,76
128	42,70	155,85
129	43,00	156,95
130	43,20	157,68
131	43,50	158,77
132	43,80	159,87
133	44,10	160,96
134	44,30	161,69
135	44,60	162,79
136	44,90	163,88
137	45,10	164,61
138	45,40	165,71
139	45,70	166,80
140	46,00	167,90
141	46,20	168,63
142	46,50	169,72
143	46,80	170,82
144	47,10	171,91
145	47,30	172,64
146	47,60	173,74
147	47,90	174,83
148	48,20	175,93



149	48,40	176,66
150	48,70	177,75
151	49,00	178,85
152	49,30	179,94
153	49,50	180,67
154	49,80	181,77
155	50,10	182,86
156	50,40	183,96
157	50,60	184,69
158	50,90	185,78
159	51,20	186,88
160	51,40	187,61
161	51,70	188,70
162	52,00	189,80
163	52,30	190,89
164	52,50	191,62
165	52,80	192,72
166	53,10	193,81
167	53,40	194,91
168	53,60	195,64
169	53,90	196,73
170	54,20	197,83
171	54,50	198,92
172	54,70	199,65
173	55,00	200,75
174	55,30	201,84
175	55,60	202,94
176	56,60	206,59
177	57,60	210,24
178	58,70	214,25
179	59,70	217,90
180	60,80	221,92
181	61,80	225,57
182	62,80	229,22
183	63,90	233,23
184	64,90	236,88
185	66,00	240,90
186	67,00	244,55
187	68,00	248,20

188	69,10	252,21
189	70,10	255,86
190	71,20	259,88
191	72,20	263,53
192	73,20	267,18
193	74,30	271,19
194	75,30	274,84
195	76,40	278,86
196	77,40	282,51
197	78,50	286,52
198	79,50	290,17
199	80,50	293,82
200	81,60	297,84
201	82,60	301,49
202	83,70	305,50
203	84,70	309,15
204	85,70	312,80
205	86,80	316,82
206	87,80	320,47
207	88,90	324,48
208	89,90	328,13
209	90,90	331,78
210	92,00	335,80
211	93,00	339,45
212	93,50	341,27
213	94,10	343,46
214	94,70	345,65
215	95,30	347,84
216	95,90	350,03
217	96,50	352,22
218	97,10	354,41
219	97,70	356,60
220	98,30	358,79
221	98,90	360,98
222	99,50	363,17
223	100,10	365,36
224	100,70	367,55
225	101,30	369,74
226	101,90	371,93

227	102,50	374,12
228	103,10	376,31
229	103,70	378,50
230	104,30	380,69
231	104,90	382,88
232	105,50	385,07
233	106,20	387,63
234	106,80	389,82
235	107,40	392,01
236	108,00	394,20
237	108,60	396,39
238	109,20	398,58
239	109,80	400,77
240	110,40	402,96
241	111,00	405,15
242	111,60	407,34
243	112,20	409,53
244	112,90	412,08
245	113,50	414,27
246	114,10	416,46
247	114,70	418,65
248	115,30	420,84
249	115,90	423,03
250	116,50	425,22
251	117,10	427,41
252	117,70	429,60
253	118,30	431,79
254	118,90	433,98
255	119,50	436,17
256	120,10	438,36
257	120,70	440,55
258	121,30	442,74
259	121,90	444,93
260	122,50	447,12
261	123,10	449,31
262	123,70	451,50
263	124,30	453,69
264	124,90	455,88
265	125,40	457,71

266	126,00	459,90
267	126,60	462,09
268	127,20	464,28
269	127,80	466,47
270	128,40	468,66
271	128,90	470,48
272	129,50	472,67
273	130,10	474,86
274	130,70	477,05
275	131,20	478,88
276	131,80	481,07
277	132,40	483,26
278	132,90	485,08
279	133,50	487,27
280	134,00	489,10
281	134,60	491,29
282	135,10	493,11
283	135,70	495,30
284	136,30	497,49
285	136,80	499,32
286	137,30	501,14
287	137,90	503,33
288	138,40	505,16
289	139,00	507,35
290	139,50	509,17
291	140,00	511,00
292	140,60	513,19
293	141,10	515,01
294	141,60	516,84
295	142,10	518,66
296	142,60	520,49
297	143,20	522,68
298	143,70	524,50
299	144,20	526,33
300	144,70	528,15
301	145,20	529,98
302	145,70	531,80
303	146,20	533,63
304	146,70	535,45

305	147,20	537,28
306	147,70	539,10
307	148,10	540,56
308	148,60	542,39
309	149,10	544,21
310	149,60	546,04
311	150,10	547,86
312	150,50	549,32
313	151,00	551,15
314	151,40	552,61
315	151,90	554,43
316	152,40	556,26
317	152,80	557,72
318	153,30	559,54
319	153,70	561,00
320	154,20	562,83
321	154,60	564,29
322	155,00	565,75
323	155,50	567,57
324	155,90	569,03
325	156,30	570,49
326	156,70	571,95
327	157,20	573,78
328	157,60	575,24
329	158,00	576,70
330	158,40	578,16
331	158,80	579,62
332	159,20	581,08
333	159,60	582,54
334	160,00	584,00
335	160,40	585,46
336	160,80	586,92
337	161,20	588,38
338	161,60	589,84
339	161,90	590,93
340	162,30	592,39
341	162,70	593,85
342	163,10	595,31
343	163,40	596,41

344	163,80	597,87
345	164,20	599,33
346	164,50	600,42
347	164,90	601,88
348	165,20	602,98
349	165,60	604,44
350	165,90	605,53
351	166,30	606,99
352	166,60	608,09
353	166,90	609,18
354	167,30	610,64
355	167,60	611,74
356	167,90	612,83
357	168,20	613,93
358	168,50	615,02
359	168,90	616,48
360	169,20	617,58
361	169,50	618,67
362	169,80	619,77
363	170,10	620,86
364	170,40	621,96
365	170,70	623,05
366	171,00	624,15
367	171,30	625,24
368	171,60	626,34
369	171,90	627,43
370	172,10	628,16
371	172,40	629,26
372	172,70	630,35
373	173,00	631,45
374	173,20	632,18
375	173,50	633,27
376	173,80	634,37
377	174,00	635,10
378	174,30	636,19
379	174,50	636,92
380	174,80	638,02
381	175,10	639,11
382	175,30	639,84

383	175,50	640,57
384	175,80	641,67
385	176,00	642,40
386	176,30	643,49
387	176,50	644,22
388	176,70	644,95
389	177,00	646,05
390	177,20	646,78
391	177,40	647,51
392	177,60	648,24
393	177,90	649,33
394	178,10	650,06
395	178,30	650,79
396	178,50	651,52
397	178,70	652,25
398	178,90	652,98
399	179,10	653,71
400 tai enemmän	179,30	654,44

**VEROTAULUKKO 1**

Auton CO2-  
päästöt

g/km	Veron määrä	
	senttiä/päivä	euroa/365 päivää
0	<i>29,10</i>	<i>106,21</i>
1	<i>29,10</i>	<i>106,21</i>
2	<i>29,10</i>	<i>106,21</i>
3	<i>29,10</i>	<i>106,21</i>
4	<i>29,10</i>	<i>106,21</i>
5	<i>29,10</i>	<i>106,21</i>
6	<i>29,10</i>	<i>106,21</i>
7	<i>29,10</i>	<i>106,21</i>
8	<i>29,10</i>	<i>106,21</i>
9	<i>29,10</i>	<i>106,21</i>
10	<i>29,10</i>	<i>106,21</i>
11	<i>29,10</i>	<i>106,21</i>
12	<i>29,10</i>	<i>106,21</i>
13	<i>29,10</i>	<i>106,21</i>
14	<i>29,10</i>	<i>106,21</i>
15	<i>29,10</i>	<i>106,21</i>
16	<i>29,10</i>	<i>106,21</i>
17	<i>29,10</i>	<i>106,21</i>
18	<i>29,10</i>	<i>106,21</i>
19	<i>29,10</i>	<i>106,21</i>
20	<i>29,10</i>	<i>106,21</i>
21	<i>29,10</i>	<i>106,21</i>
22	<i>29,10</i>	<i>106,21</i>
23	<i>29,10</i>	<i>106,21</i>
24	<i>29,10</i>	<i>106,21</i>
25	<i>29,10</i>	<i>106,21</i>
26	<i>29,10</i>	<i>106,21</i>
27	<i>29,10</i>	<i>106,21</i>
28	<i>29,10</i>	<i>106,21</i>
29	<i>29,10</i>	<i>106,21</i>
30	<i>29,10</i>	<i>106,21</i>
31	<i>29,10</i>	<i>106,21</i>



32	<i>29,10</i>	<i>106,21</i>
33	<i>29,10</i>	<i>106,21</i>
34	<i>29,10</i>	<i>106,21</i>
35	<i>29,10</i>	<i>106,21</i>
36	<i>29,10</i>	<i>106,21</i>
37	<i>29,10</i>	<i>106,21</i>
38	<i>29,10</i>	<i>106,21</i>
39	<i>29,10</i>	<i>106,21</i>
40	<i>29,10</i>	<i>106,21</i>
41	<i>29,10</i>	<i>106,21</i>
42	<i>29,10</i>	<i>106,21</i>
43	<i>29,10</i>	<i>106,21</i>
44	<i>29,10</i>	<i>106,21</i>
45	<i>29,10</i>	<i>106,21</i>
46	<i>29,10</i>	<i>106,21</i>
47	<i>29,10</i>	<i>106,21</i>
48	<i>29,10</i>	<i>106,21</i>
49	<i>29,10</i>	<i>106,21</i>
50	<i>29,10</i>	<i>106,21</i>
51	<i>29,10</i>	<i>106,21</i>
52	<i>29,10</i>	<i>106,21</i>
53	<i>29,10</i>	<i>106,21</i>
54	<i>29,10</i>	<i>106,21</i>
55	<i>29,10</i>	<i>106,21</i>
56	<i>29,10</i>	<i>106,21</i>
57	<i>29,10</i>	<i>106,21</i>
58	<i>29,10</i>	<i>106,21</i>
59	<i>29,10</i>	<i>106,21</i>
60	<i>29,10</i>	<i>106,21</i>
61	<i>29,10</i>	<i>106,21</i>
62	<i>29,10</i>	<i>106,21</i>
63	<i>29,10</i>	<i>106,21</i>
64	<i>29,10</i>	<i>106,21</i>
65	<i>29,10</i>	<i>106,21</i>
66	<i>29,10</i>	<i>106,21</i>
67	<i>29,10</i>	<i>106,21</i>
68	<i>29,10</i>	<i>106,21</i>
69	<i>29,10</i>	<i>106,21</i>

70	29,10	106,21
71	29,10	106,21
72	29,10	106,21
73	29,10	106,21
74	29,10	106,21
75	29,10	106,21
76	29,10	106,21
77	29,10	106,21
78	29,10	106,21
79	29,10	106,21
80	29,10	106,21
81	29,10	106,21
82	29,10	106,21
83	29,20	106,58
84	29,50	107,67
85	29,80	108,77
86	30,10	109,86
87	30,40	110,96
88	30,70	112,05
89	30,90	112,78
90	31,20	113,88
91	31,50	114,97
92	31,80	116,07
93	32,10	117,16
94	32,40	118,26
95	32,80	119,72
96	33,10	120,81
97	33,40	121,91
98	33,70	123,00
99	34,00	124,10
100	34,40	125,56
101	34,70	126,65
102	35,00	127,75
103	35,40	129,21
104	35,70	130,30
105	36,00	131,40
106	36,40	132,86
107	36,70	133,95

108	37,10	135,41
109	37,40	136,51
110	37,80	137,97
111	38,00	138,70
112	38,30	139,79
113	38,60	140,89
114	38,80	141,62
115	39,10	142,71
116	39,40	143,81
117	39,70	144,90
118	39,90	145,63
119	40,20	146,73
120	40,50	147,82
121	40,80	148,92
122	41,00	149,65
123	41,30	150,74
124	41,60	151,84
125	41,90	152,93
126	42,10	153,66
127	42,40	154,76
128	42,70	155,85
129	43,00	156,95
130	43,20	157,68
131	43,50	158,77
132	43,80	159,87
133	44,10	160,96
134	44,30	161,69
135	44,60	162,79
136	44,90	163,88
137	45,10	164,61
138	45,40	165,71
139	45,70	166,80
140	46,00	167,90
141	46,20	168,63
142	46,50	169,72
143	46,80	170,82
144	47,10	171,91
145	47,30	172,64

146	47,60	173,74
147	47,90	174,83
148	48,20	175,93
149	48,40	176,66
150	48,70	177,75
151	49,00	178,85
152	49,30	179,94
153	49,50	180,67
154	49,80	181,77
155	50,10	182,86
156	50,40	183,96
157	50,60	184,69
158	50,90	185,78
159	51,20	186,88
160	51,40	187,61
161	51,70	188,70
162	52,00	189,80
163	52,30	190,89
164	52,50	191,62
165	52,80	192,72
166	53,10	193,81
167	53,40	194,91
168	53,60	195,64
169	53,90	196,73
170	54,20	197,83
171	54,50	198,92
172	54,70	199,65
173	55,00	200,75
174	55,30	201,84
175	55,60	202,94
176	56,60	206,59
177	57,60	210,24
178	58,70	214,25
179	59,70	217,90
180	60,80	221,92
181	61,80	225,57
182	62,80	229,22
183	63,90	233,23

184	64,90	236,88
185	66,00	240,90
186	67,00	244,55
187	68,00	248,20
188	69,10	252,21
189	70,10	255,86
190	71,20	259,88
191	72,20	263,53
192	73,20	267,18
193	74,30	271,19
194	75,30	274,84
195	76,40	278,86
196	77,40	282,51
197	78,50	286,52
198	79,50	290,17
199	80,50	293,82
200	81,60	297,84
201	82,60	301,49
202	83,70	305,50
203	84,70	309,15
204	85,70	312,80
205	86,80	316,82
206	87,80	320,47
207	88,90	324,48
208	89,90	328,13
209	90,90	331,78
210	92,00	335,80
211	93,00	339,45
212	93,50	341,27
213	94,10	343,46
214	94,70	345,65
215	95,30	347,84
216	95,90	350,03
217	96,50	352,22
218	97,10	354,41
219	97,70	356,60
220	98,30	358,79
221	98,90	360,98

222	99,50	363,17
223	100,10	365,36
224	100,70	367,55
225	101,30	369,74
226	101,90	371,93
227	102,50	374,12
228	103,10	376,31
229	103,70	378,50
230	104,30	380,69
231	104,90	382,88
232	105,50	385,07
233	106,20	387,63
234	106,80	389,82
235	107,40	392,01
236	108,00	394,20
237	108,60	396,39
238	109,20	398,58
239	109,80	400,77
240	110,40	402,96
241	111,00	405,15
242	111,60	407,34
243	112,20	409,53
244	112,90	412,08
245	113,50	414,27
246	114,10	416,46
247	114,70	418,65
248	115,30	420,84
249	115,90	423,03
250	116,50	425,22
251	117,10	427,41
252	117,70	429,60
253	118,30	431,79
254	118,90	433,98
255	119,50	436,17
256	120,10	438,36
257	120,70	440,55
258	121,30	442,74
259	121,90	444,93

260	122,50	447,12
261	123,10	449,31
262	123,70	451,50
263	124,30	453,69
264	124,90	455,88
265	125,40	457,71
266	126,00	459,90
267	126,60	462,09
268	127,20	464,28
269	127,80	466,47
270	128,40	468,66
271	128,90	470,48
272	129,50	472,67
273	130,10	474,86
274	130,70	477,05
275	131,20	478,88
276	131,80	481,07
277	132,40	483,26
278	132,90	485,08
279	133,50	487,27
280	134,00	489,10
281	134,60	491,29
282	135,10	493,11
283	135,70	495,30
284	136,30	497,49
285	136,80	499,32
286	137,30	501,14
287	137,90	503,33
288	138,40	505,16
289	139,00	507,35
290	139,50	509,17
291	140,00	511,00
292	140,60	513,19
293	141,10	515,01
294	141,60	516,84
295	142,10	518,66
296	142,60	520,49
297	143,20	522,68

298	143,70	524,50
299	144,20	526,33
300	144,70	528,15
301	145,20	529,98
302	145,70	531,80
303	146,20	533,63
304	146,70	535,45
305	147,20	537,28
306	147,70	539,10
307	148,10	540,56
308	148,60	542,39
309	149,10	544,21
310	149,60	546,04
311	150,10	547,86
312	150,50	549,32
313	151,00	551,15
314	151,40	552,61
315	151,90	554,43
316	152,40	556,26
317	152,80	557,72
318	153,30	559,54
319	153,70	561,00
320	154,20	562,83
321	154,60	564,29
322	155,00	565,75
323	155,50	567,57
324	155,90	569,03
325	156,30	570,49
326	156,70	571,95
327	157,20	573,78
328	157,60	575,24
329	158,00	576,70
330	158,40	578,16
331	158,80	579,62
332	159,20	581,08
333	159,60	582,54
334	160,00	584,00
335	160,40	585,46



336	160,80	586,92
337	161,20	588,38
338	161,60	589,84
339	161,90	590,93
340	162,30	592,39
341	162,70	593,85
342	163,10	595,31
343	163,40	596,41
344	163,80	597,87
345	164,20	599,33
346	164,50	600,42
347	164,90	601,88
348	165,20	602,98
349	165,60	604,44
350	165,90	605,53
351	166,30	606,99
352	166,60	608,09
353	166,90	609,18
354	167,30	610,64
355	167,60	611,74
356	167,90	612,83
357	168,20	613,93
358	168,50	615,02
359	168,90	616,48
360	169,20	617,58
361	169,50	618,67
362	169,80	619,77
363	170,10	620,86
364	170,40	621,96
365	170,70	623,05
366	171,00	624,15
367	171,30	625,24
368	171,60	626,34
369	171,90	627,43
370	172,10	628,16
371	172,40	629,26
372	172,70	630,35
373	173,00	631,45

374	173,20	632,18
375	173,50	633,27
376	173,80	634,37
377	174,00	635,10
378	174,30	636,19
379	174,50	636,92
380	174,80	638,02
381	175,10	639,11
382	175,30	639,84
383	175,50	640,57
384	175,80	641,67
385	176,00	642,40
386	176,30	643,49
387	176,50	644,22
388	176,70	644,95
389	177,00	646,05
390	177,20	646,78
391	177,40	647,51
392	177,60	648,24
393	177,90	649,33
394	178,10	650,06
395	178,30	650,79
396	178,50	651,52
397	178,70	652,25
398	178,90	652,98
399	179,10	653,71
400 tai enemmän	179,30	654,44

*Voimassa oleva laki*

VEROTAULUKKO 1 A

Auton CO <sub>2</sub> - päästöt g/km	Veron määrä senttiä/päivä	euroa/365 päivää
0	14,60	53,29
1	14,60	53,29
2	14,70	53,65
3	14,80	54,02
4	14,90	54,38
5	15,00	54,75
6	15,10	55,11
7	15,20	55,48
8	15,20	55,48
9	15,30	55,84
10	15,40	56,21
11	15,50	56,57
12	15,60	56,94
13	15,70	57,30
14	15,80	57,67
15	15,90	58,03
16	16,00	58,40
17	16,10	58,76
18	16,20	59,13
19	16,30	59,49
20	16,40	59,86
21	16,50	60,22
22	16,60	60,59
23	16,70	60,95
24	16,80	61,32
25	16,90	61,68
26	17,00	62,05
27	17,10	62,41
28	17,20	62,78
29	17,30	63,14
30	17,40	63,51
31	17,60	64,24
32	17,70	64,60

33	17,80	64,97
34	17,90	65,33
35	18,00	65,70
36	18,10	66,06
37	18,20	66,43
38	18,40	67,16
39	18,50	67,52
40	18,60	67,89
41	18,70	68,25
42	18,90	68,98
43	19,00	69,35
44	19,10	69,71
45	19,20	70,08
46	19,40	70,81
47	19,50	71,17
48	19,60	71,54
49	19,80	72,27
50	19,90	72,63
51	20,00	73,00
52	20,20	73,73
53	20,30	74,09
54	20,40	74,46
55	20,60	75,19
56	20,70	75,55
57	20,90	76,28
58	21,00	76,65
59	21,20	77,38
60	21,30	77,74
61	21,50	78,47
62	21,60	78,84
63	21,80	79,57
64	21,90	79,93
65	22,10	80,66
66	22,20	81,03
67	22,40	81,76
68	22,50	82,12
69	22,70	82,85
70	22,90	83,58
71	23,00	83,95

72	23,20	84,68
73	23,30	85,04
74	23,50	85,77
75	23,70	86,50
76	23,80	86,87
77	24,00	87,60
78	24,20	88,33
79	24,40	89,06
80	24,50	89,42
81	24,70	90,15
82	24,90	90,88
83	25,10	91,61
84	25,30	92,34
85	25,50	93,07
86	25,60	93,44
87	25,80	94,17
88	26,00	94,90
89	26,20	95,63
90	26,40	96,36
91	26,60	97,09
92	26,80	97,82
93	27,00	98,55
94	27,20	99,28
95	27,40	100,01
96	27,60	100,74
97	27,80	101,47
98	28,00	102,20
99	28,20	102,93
100	28,40	103,66
101	28,60	104,39
102	28,90	105,48
103	29,10	106,21
104	29,30	106,94
105	29,50	107,67
106	29,70	108,40
107	30,00	109,50
108	30,20	110,23
109	30,40	110,96
110	30,70	112,05

111	30,90	112,78
112	31,10	113,51
113	31,40	114,61
114	31,60	115,34
115	31,80	116,07
116	32,10	117,16
117	32,30	117,89
118	32,60	118,99
119	32,80	119,72
120	33,10	120,81
121	33,30	121,54
122	33,60	122,64
123	33,80	123,37
124	34,10	124,46
125	34,40	125,56
126	34,60	126,29
127	34,90	127,38
128	35,20	128,48
129	35,40	129,21
130	35,70	130,30
131	36,00	131,40
132	36,20	132,13
133	36,50	133,22
134	36,80	134,32
135	37,10	135,41
136	37,40	136,51
137	37,70	137,60
138	38,20	139,43
139	38,60	140,89
140	39,10	142,71
141	39,60	144,54
142	40,10	146,36
143	40,50	147,82
144	41,00	149,65
145	41,50	151,47
146	42,00	153,30
147	42,50	155,12
148	43,00	156,95
149	43,50	158,77

150	44,10	160,96
151	44,60	162,79
152	45,10	164,61
153	45,70	166,80
154	46,20	168,63
155	46,70	170,45
156	47,30	172,64
157	47,90	174,83
158	48,40	176,66
159	49,00	178,85
160	49,60	181,04
161	50,20	183,23
162	50,80	185,42
163	51,40	187,61
164	52,00	189,80
165	52,60	191,99
166	53,20	194,18
167	53,90	196,73
168	54,50	198,92
169	55,10	201,11
170	55,80	203,67
171	56,40	205,86
172	57,10	208,41
173	57,80	210,97
174	58,40	213,16
175	59,10	215,71
176	59,80	218,27
177	60,50	220,82
178	61,20	223,38
179	61,90	225,93
180	62,60	228,49
181	63,30	231,04
182	64,10	233,96
183	64,80	236,52
184	65,50	239,07
185	66,30	241,99
186	67,00	244,55
187	67,80	247,47
188	68,50	250,02

189	69,30	252,94
190	70,10	255,86
191	70,90	258,78
192	71,70	261,70
193	72,50	264,62
194	73,30	267,54
195	74,10	270,46
196	74,90	273,38
197	75,70	276,30
198	76,50	279,22
199	77,40	282,51
200	78,20	285,43
201	79,10	288,71
202	79,90	291,63
203	80,80	294,92
204	81,60	297,84
205	82,50	301,12
206	83,40	304,41
207	84,30	307,69
208	85,10	310,61
209	86,00	313,90
210	86,70	316,45
211	87,40	319,01
212	88,10	321,56
213	88,80	324,12
214	89,50	326,67
215	90,20	329,23
216	91,00	332,15
217	91,70	334,70
218	92,40	337,26
219	93,10	339,81
220	93,90	342,73
221	94,60	345,29
222	95,30	347,84
223	96,10	350,76
224	96,80	353,32
225	97,50	355,87
226	98,30	358,79
227	99,00	361,35



228	99,80	364,27
229	100,50	366,82
230	101,30	369,74
231	102,00	372,30
232	102,70	374,85
233	103,50	377,77
234	104,20	380,33
235	105,00	383,25
236	105,80	386,17
237	106,50	388,72
238	107,30	391,64
239	108,00	394,20
240	108,80	397,12
241	109,50	399,67
242	110,30	402,59
243	111,00	405,15
244	111,80	408,07
245	112,50	410,62
246	113,30	413,54
247	114,00	416,10
248	114,80	419,02
249	115,50	421,57
250	116,30	424,49
251	117,10	427,41
252	117,70	429,60
253	118,30	431,79
254	118,90	433,98
255	119,50	436,17
256	120,10	438,36
257	120,70	440,55
258	121,30	442,74
259	121,90	444,93
260	122,50	447,12
261	123,10	449,31
262	123,70	451,50
263	124,30	453,69
264	124,90	455,88
265	125,40	457,71
266	126,00	459,90

267	126,60	462,09
268	127,20	464,28
269	127,80	466,47
270	128,40	468,66
271	128,90	470,48
272	129,50	472,67
273	130,10	474,86
274	130,70	477,05
275	131,20	478,88
276	131,80	481,07
277	132,40	483,26
278	132,90	485,08
279	133,50	487,27
280	134,00	489,10
281	134,60	491,29
282	135,10	493,11
283	135,70	495,30
284	136,30	497,49
285	136,80	499,32
286	137,30	501,14
287	137,90	503,33
288	138,40	505,16
289	139,00	507,35
290	139,50	509,17
291	140,00	511,00
292	140,60	513,19
293	141,10	515,01
294	141,60	516,84
295	142,10	518,66
296	142,60	520,49
297	143,20	522,68
298	143,70	524,50
299	144,20	526,33
300	144,70	528,15
301	145,20	529,98
302	145,70	531,80
303	146,20	533,63
304	146,70	535,45
305	147,20	537,28

306	147,70	539,10
307	148,10	540,56
308	148,60	542,39
309	149,10	544,21
310	149,60	546,04
311	150,10	547,86
312	150,50	549,32
313	151,00	551,15
314	151,40	552,61
315	151,90	554,43
316	152,40	556,26
317	152,80	557,72
318	153,30	559,54
319	153,70	561,00
320	154,20	562,83
321	154,60	564,29
322	155,00	565,75
323	155,50	567,57
324	155,90	569,03
325	156,30	570,49
326	156,70	571,95
327	157,20	573,78
328	157,60	575,24
329	158,00	576,70
330	158,40	578,16
331	158,80	579,62
332	159,20	581,08
333	159,60	582,54
334	160,00	584,00
335	160,40	585,46
336	160,80	586,92
337	161,20	588,38
338	161,60	589,84
339	161,90	590,93
340	162,30	592,39
341	162,70	593,85
342	163,10	595,31
343	163,40	596,41
344	163,80	597,87

345	164,20	599,33
346	164,50	600,42
347	164,90	601,88
348	165,20	602,98
349	165,60	604,44
350	165,90	605,53
351	166,30	606,99
352	166,60	608,09
353	166,90	609,18
354	167,30	610,64
355	167,60	611,74
356	167,90	612,83
357	168,20	613,93
358	168,50	615,02
359	168,90	616,48
360	169,20	617,58
361	169,50	618,67
362	169,80	619,77
363	170,10	620,86
364	170,40	621,96
365	170,70	623,05
366	171,00	624,15
367	171,30	625,24
368	171,60	626,34
369	171,90	627,43
370	172,10	628,16
371	172,40	629,26
372	172,70	630,35
373	173,00	631,45
374	173,20	632,18
375	173,50	633,27
376	173,80	634,37
377	174,00	635,10
378	174,30	636,19
379	174,50	636,92
380	174,80	638,02
381	175,10	639,11
382	175,30	639,84
383	175,50	640,57

384	175,80	641,67
385	176,00	642,40
386	176,30	643,49
387	176,50	644,22
388	176,70	644,95
389	177,00	646,05
390	177,20	646,78
391	177,40	647,51
392	177,60	648,24
393	177,90	649,33
394	178,10	650,06
395	178,30	650,79
396	178,50	651,52
397	178,70	652,25
398	178,90	652,98
399	179,10	653,71
400 tai enemmän	179,30	654,44

*Ehdotus*

**VEROTAULUKKO 1 A**

Auton CO2- päästöt g/km	Veron määrä	
	senttiä/päivä	euroa/365 päivää
0	29,10	106,21
1	29,10	106,21
2	29,10	106,21
3	29,10	106,21
4	29,10	106,21
5	29,10	106,21
6	29,10	106,21
7	29,10	106,21
8	29,10	106,21
9	29,10	106,21
10	29,10	106,21
11	29,10	106,21
12	29,10	106,21
13	29,10	106,21
14	29,10	106,21
15	29,10	106,21
16	29,10	106,21
17	29,10	106,21
18	29,10	106,21
19	29,10	106,21
20	29,10	106,21
21	29,10	106,21
22	29,10	106,21
23	29,10	106,21
24	29,10	106,21
25	29,10	106,21
26	29,10	106,21
27	29,10	106,21
28	29,10	106,21
29	29,10	106,21
30	29,10	106,21
31	29,10	106,21

32	<i>29,10</i>	<i>106,21</i>
33	<i>29,10</i>	<i>106,21</i>
34	<i>29,10</i>	<i>106,21</i>
35	<i>29,10</i>	<i>106,21</i>
36	<i>29,10</i>	<i>106,21</i>
37	<i>29,10</i>	<i>106,21</i>
38	<i>29,10</i>	<i>106,21</i>
39	<i>29,10</i>	<i>106,21</i>
40	<i>29,10</i>	<i>106,21</i>
41	<i>29,10</i>	<i>106,21</i>
42	<i>29,10</i>	<i>106,21</i>
43	<i>29,10</i>	<i>106,21</i>
44	<i>29,10</i>	<i>106,21</i>
45	<i>29,10</i>	<i>106,21</i>
46	<i>29,10</i>	<i>106,21</i>
47	<i>29,10</i>	<i>106,21</i>
48	<i>29,10</i>	<i>106,21</i>
49	<i>29,10</i>	<i>106,21</i>
50	<i>29,10</i>	<i>106,21</i>
51	<i>29,10</i>	<i>106,21</i>
52	<i>29,10</i>	<i>106,21</i>
53	<i>29,10</i>	<i>106,21</i>
54	<i>29,10</i>	<i>106,21</i>
55	<i>29,10</i>	<i>106,21</i>
56	<i>29,10</i>	<i>106,21</i>
57	<i>29,10</i>	<i>106,21</i>
58	<i>29,10</i>	<i>106,21</i>
59	<i>29,10</i>	<i>106,21</i>
60	<i>29,10</i>	<i>106,21</i>
61	<i>29,10</i>	<i>106,21</i>
62	<i>29,10</i>	<i>106,21</i>
63	<i>29,10</i>	<i>106,21</i>
64	<i>29,10</i>	<i>106,21</i>
65	<i>29,10</i>	<i>106,21</i>
66	<i>29,10</i>	<i>106,21</i>
67	<i>29,10</i>	<i>106,21</i>
68	<i>29,10</i>	<i>106,21</i>
69	<i>29,10</i>	<i>106,21</i>

70	29,10	106,21
71	29,10	106,21
72	29,10	106,21
73	29,10	106,21
74	29,10	106,21
75	29,10	106,21
76	29,10	106,21
77	29,10	106,21
78	29,10	106,21
79	29,10	106,21
80	29,10	106,21
81	29,10	106,21
82	29,10	106,21
83	29,10	106,21
84	29,10	106,21
85	29,10	106,21
86	29,10	106,21
87	29,10	106,21
88	29,10	106,21
89	29,10	106,21
90	29,10	106,21
91	29,10	106,21
92	29,10	106,21
93	29,10	106,21
94	29,10	106,21
95	29,10	106,21
96	29,10	106,21
97	29,10	106,21
98	29,10	106,21
99	29,10	106,21
100	29,10	106,21
101	29,10	106,21
102	29,10	106,21
103	29,10	106,21
104	29,30	106,94
105	29,50	107,67
106	29,70	108,40
107	30,00	109,50



108	30,20	110,23
109	30,40	110,96
110	30,70	112,05
111	30,90	112,78
112	31,10	113,51
113	31,40	114,61
114	31,60	115,34
115	31,80	116,07
116	32,10	117,16
117	32,30	117,89
118	32,60	118,99
119	32,80	119,72
120	33,10	120,81
121	33,30	121,54
122	33,60	122,64
123	33,80	123,37
124	34,10	124,46
125	34,40	125,56
126	34,60	126,29
127	34,90	127,38
128	35,20	128,48
129	35,40	129,21
130	35,70	130,30
131	36,00	131,40
132	36,20	132,13
133	36,50	133,22
134	36,80	134,32
135	37,10	135,41
136	37,40	136,51
137	37,70	137,60
138	38,20	139,43
139	38,60	140,89
140	39,10	142,71
141	39,60	144,54
142	40,10	146,36
143	40,50	147,82
144	41,00	149,65
145	41,50	151,47

146	42,00	153,30
147	42,50	155,12
148	43,00	156,95
149	43,50	158,77
150	44,10	160,96
151	44,60	162,79
152	45,10	164,61
153	45,70	166,80
154	46,20	168,63
155	46,70	170,45
156	47,30	172,64
157	47,90	174,83
158	48,40	176,66
159	49,00	178,85
160	49,60	181,04
161	50,20	183,23
162	50,80	185,42
163	51,40	187,61
164	52,00	189,80
165	52,60	191,99
166	53,20	194,18
167	53,90	196,73
168	54,50	198,92
169	55,10	201,11
170	55,80	203,67
171	56,40	205,86
172	57,10	208,41
173	57,80	210,97
174	58,40	213,16
175	59,10	215,71
176	59,80	218,27
177	60,50	220,82
178	61,20	223,38
179	61,90	225,93
180	62,60	228,49
181	63,30	231,04
182	64,10	233,96
183	64,80	236,52

184	65,50	239,07
185	66,30	241,99
186	67,00	244,55
187	67,80	247,47
188	68,50	250,02
189	69,30	252,94
190	70,10	255,86
191	70,90	258,78
192	71,70	261,70
193	72,50	264,62
194	73,30	267,54
195	74,10	270,46
196	74,90	273,38
197	75,70	276,30
198	76,50	279,22
199	77,40	282,51
200	78,20	285,43
201	79,10	288,71
202	79,90	291,63
203	80,80	294,92
204	81,60	297,84
205	82,50	301,12
206	83,40	304,41
207	84,30	307,69
208	85,10	310,61
209	86,00	313,90
210	86,70	316,45
211	87,40	319,01
212	88,10	321,56
213	88,80	324,12
214	89,50	326,67
215	90,20	329,23
216	91,00	332,15
217	91,70	334,70
218	92,40	337,26
219	93,10	339,81
220	93,90	342,73
221	94,60	345,29

222	95,30	347,84
223	96,10	350,76
224	96,80	353,32
225	97,50	355,87
226	98,30	358,79
227	99,00	361,35
228	99,80	364,27
229	100,50	366,82
230	101,30	369,74
231	102,00	372,30
232	102,70	374,85
233	103,50	377,77
234	104,20	380,33
235	105,00	383,25
236	105,80	386,17
237	106,50	388,72
238	107,30	391,64
239	108,00	394,20
240	108,80	397,12
241	109,50	399,67
242	110,30	402,59
243	111,00	405,15
244	111,80	408,07
245	112,50	410,62
246	113,30	413,54
247	114,00	416,10
248	114,80	419,02
249	115,50	421,57
250	116,30	424,49
251	117,10	427,41
252	117,70	429,60
253	118,30	431,79
254	118,90	433,98
255	119,50	436,17
256	120,10	438,36
257	120,70	440,55
258	121,30	442,74
259	121,90	444,93

260	122,50	447,12
261	123,10	449,31
262	123,70	451,50
263	124,30	453,69
264	124,90	455,88
265	125,40	457,71
266	126,00	459,90
267	126,60	462,09
268	127,20	464,28
269	127,80	466,47
270	128,40	468,66
271	128,90	470,48
272	129,50	472,67
273	130,10	474,86
274	130,70	477,05
275	131,20	478,88
276	131,80	481,07
277	132,40	483,26
278	132,90	485,08
279	133,50	487,27
280	134,00	489,10
281	134,60	491,29
282	135,10	493,11
283	135,70	495,30
284	136,30	497,49
285	136,80	499,32
286	137,30	501,14
287	137,90	503,33
288	138,40	505,16
289	139,00	507,35
290	139,50	509,17
291	140,00	511,00
292	140,60	513,19
293	141,10	515,01
294	141,60	516,84
295	142,10	518,66
296	142,60	520,49
297	143,20	522,68

298	143,70	524,50
299	144,20	526,33
300	144,70	528,15
301	145,20	529,98
302	145,70	531,80
303	146,20	533,63
304	146,70	535,45
305	147,20	537,28
306	147,70	539,10
307	148,10	540,56
308	148,60	542,39
309	149,10	544,21
310	149,60	546,04
311	150,10	547,86
312	150,50	549,32
313	151,00	551,15
314	151,40	552,61
315	151,90	554,43
316	152,40	556,26
317	152,80	557,72
318	153,30	559,54
319	153,70	561,00
320	154,20	562,83
321	154,60	564,29
322	155,00	565,75
323	155,50	567,57
324	155,90	569,03
325	156,30	570,49
326	156,70	571,95
327	157,20	573,78
328	157,60	575,24
329	158,00	576,70
330	158,40	578,16
331	158,80	579,62
332	159,20	581,08
333	159,60	582,54
334	160,00	584,00
335	160,40	585,46

336	160,80	586,92
337	161,20	588,38
338	161,60	589,84
339	161,90	590,93
340	162,30	592,39
341	162,70	593,85
342	163,10	595,31
343	163,40	596,41
344	163,80	597,87
345	164,20	599,33
346	164,50	600,42
347	164,90	601,88
348	165,20	602,98
349	165,60	604,44
350	165,90	605,53
351	166,30	606,99
352	166,60	608,09
353	166,90	609,18
354	167,30	610,64
355	167,60	611,74
356	167,90	612,83
357	168,20	613,93
358	168,50	615,02
359	168,90	616,48
360	169,20	617,58
361	169,50	618,67
362	169,80	619,77
363	170,10	620,86
364	170,40	621,96
365	170,70	623,05
366	171,00	624,15
367	171,30	625,24
368	171,60	626,34
369	171,90	627,43
370	172,10	628,16
371	172,40	629,26
372	172,70	630,35
373	173,00	631,45

374	173,20	632,18
375	173,50	633,27
376	173,80	634,37
377	174,00	635,10
378	174,30	636,19
379	174,50	636,92
380	174,80	638,02
381	175,10	639,11
382	175,30	639,84
383	175,50	640,57
384	175,80	641,67
385	176,00	642,40
386	176,30	643,49
387	176,50	644,22
388	176,70	644,95
389	177,00	646,05
390	177,20	646,78
391	177,40	647,51
392	177,60	648,24
393	177,90	649,33
394	178,10	650,06
395	178,30	650,79
396	178,50	651,52
397	178,70	652,25
398	178,90	652,98
399	179,10	653,71
400 tai enemmän	179,30	654,44