

Regeringens proposition till Riksdagen med förslag till lag om Valkmusa nationalpark

PROPOSITIONENS HUVUDSAKLIGA INNEHÅLL

I propositionen föreslås att Valkmusa nationalpark inrättas på statsägda områden i Kotka stad och Pyttis kommun såsom ett i lagen om naturskydd (71/63) avsett särskilt skyddsområde. Därigenom skyddas de största kustliga myrmarkerna i naturtillstånd i södra Finland genom fridlysning. Genom propositionen förverkligas statsrådets principbeslut 24.2.1978 om utveckling av nätet

av nationalparker i Finland och principbeslutet 19.4.1979 om basprogrammet för myrskydd. Hela det planerade nationalparksområdet, med en areal av ca 1180 hektar, har förvärvat till staten uttryckligen i syfte att skydda det.

Den föreslagna lagen avses träda i kraft så snart som möjligt efter att den har antagits och blivit stadfäst.

ALLMÄN MOTIVERING

1. Nuläget och propositionens syfte

Sedan början av 1980-talet har nätet av nationalparker i vårt land målmedvetet byggts ut. Målet är att detta nätverk i både biologiskt och geografiskt hänseende skall vara så representativt som möjligt. I sydligaste Finland är variationsrikedomen i naturen och antalet arter och naturtyper allra störst. Å andra sidan har den ursprungliga naturen där i genomsnitt inte bevarats lika väl som i andra delar av landet. Behovet av skydd är därför uppenbart. I de tätast bebyggda områdena i landet finns emellertid ytterst få områden som lämpar sig som nationalparker, är tillräckligt vidsträckta och befinner sig någotsånär i naturtillstånd. Tills vidare finns det i själva verket bara en nationalpark på fastlandet söder om Stängselåsen, nämligen Noux nationalpark. I skärgården finns därutöver Östra Finska vikens nationalpark och Ekenäs nationalpark. Valkmusa nationalpark skulle framförallt representera naturen på de stora myrarna i sydligaste Finland.

Den föreslagna Valkmusa nationalpark omfattar sydliga taffelmyrar karakteristiska

för skärgården och delvis också högmossar med koncentriskt ordnade tuvsträngar, som är utmärkande för det nordliga kustområdet. Myren Munasuo, av vilken de statsägda delarna avses ingå i nationalparken, är den största och mest värdefulla taffelmyren i Finland. Det egentliga Valkmusaområdet uppvisar myrar och myrkombinationer som varierar från högmossar till skärgårdsartade mossar och till unga minerotrofa fattigkärr. I myrområdena finns ett antal värdefulla skogsdungar och randskogar. Åsen Kaniemensuonharju och södra utkanten av berget Haukkavuori har särskilt stor landskapsmässig betydelse. Nationalparken når också fram till den mäktigaste älven i södra Finland, nämligen Kymmene älv.

Med tanke på skyddet av myrnaturen hör den föreslagna nationalparken till de värdefullaste områdena i södra Finland, också internationellt sett. Det är en viktig tillflykt för myrorganismer och en rastplats för flyttfåglar. Djurlivet på myrarna är mycket rikligt och varierande. Till de mest typiska häckande fåglarna hör måsar, änder, vadare och tranor. Det utmärkande för artbeståndet är att det omfattar många sydliga fågelarter,

men också vissa nordliga, såsom ripan och videsparven. Beståndet av storfjärilar är mycket representativt och omfattar ett flertal hotade arter. Området är dessutom ett populärt utfärdsmål för naturentusiaster och bärplockare. Inrättandet av Valkmusa nationalpark skulle innebära ett väsentligt komplement till nationalparcksätet i södra Finland.

2. Propositionens ekonomiska och övriga verkningar

I Valkmusa nationalpark är ca 940 ha av den totala arealen på ca 1 180 hektar tvinmark och impediment, ca 240 hektar skogsmark. Virkesvolymen på skogsmarken uppgår till ca 25 000 m³. De områden som med tanke på nationalparken förvärvats till staten har över huvud taget inte nyttjats ekonomiskt. Projektets statsekonomiska verkningar sammanhänger huvudsakligen med anskaffningen av områdena. Ca 5 miljoner mark har använts till markförvärven. Avsikten är att i framtiden utvidga nationalparken genom förvärv av lämpliga områden inom ramen för de årliga anslagen och på övriga tänkbara sätt. För skötseln av parken, anläggningen av tjänster för allmänheten och övervakningen av området används de anslag i statsbudgeten som årligen anvisas för skötseln av naturskyddsområden. De statsekonomiska verkningarna av att nationalparken inrättas är i alla fall relativt små.

3. Propositionens verkningar i fråga om organisation och personal

Det område som förvärvats genom inlösen i syfte att förverkliga projektet Valkmusa nationalpark är i miljöministeriets besittning. I samband med att parken inrättas övergår det i Forststyrelsens besittning. De övriga områden som förvärvats för nationalparken är redan i Forststyrelsens besittning och vård. Inrättandet av nationalparken har dock inte några nämnvärda organisatoriska verkningar.

Avsikten är att en dispositions- och underhållsplan, som skall fastställas av miljöministeriet, görs upp för vården av nationalparken och för att bygga upp tjänster för allmänheten. Utfärderna i området bör styras för att de inte skall medföra olägenheter med tanke på naturen och de privata fastigheterna. I detta sammanhang kommer

behovet och omfattningen av guidning och naturvård att undersökas. De arbeten som brådskar mest med tanke på vården och nyttjandet kan handhas av den personal vid Forststyrelsen som nu arbetar med parkområdena vid sydkusten.

4. Beredningen av ärendet

Nationalparckommittén föreslog i sitt betänkande av år 1976 (KB 1976:88) att en nationalpark på ca 2 100 hektar skulle inrättas på myrarna Munasuo och Kananiemensuo. Statsrådet fattade senare principbeslut om att dessa områden skulle skyddas; enligt dessa skulle en nationalpark på ca 1 200 hektar inrättas i Kananiemensuo (principbeslut 24.2.1978) och ett myrskyddsområde på ca 630 hektar i Munasuo (principbeslut 19.4.1979). De ifrågavarande områdena har också betecknats som skyddsobjekt i Kymmenedalsens regionplan.

Då statsrådet fattade sitt principbeslut om nationalparken var så gott som hela området i privat ägo. Valkmusaområdet har senare på en gång förvärvats till staten genom inlösen. Arealen för den planerade nationalparken har blivit några hundra hektar mindre, eftersom försvarsväsendet har behövt största delen av Haukkavuoriområdet. Försvarsministeriet och miljöministeriet har sedermera kommit överens om smärre justeringar i gränsdragningen utmed slutningen till Haukkavuori. Dessa görs så att besittningen av vissa områden på Haukkavuori förs över från försvarsministeriet till miljöministeriet.

Preliminära underhandlingar har förts med berörda kraftverksbolag om flyttning av kraftledningen över Kananiemensuo bort från parkområdet. Linjen stör landskapet, och det är ändamålsenligt att den flyttas anorstädes i samband med att planerna på nya kraftledningar förverkligas.

Eftersom Valkmusaområdets areal har minskat och eftersom Munasuo gör naturen i nationalparken mer mångsidig, är det befogat att de lägenheter i Munasuo som staten köpt införlivas i nationalparken. Avsikten är att under de närmaste åren förvärva privata områden i Munasuo för införlivning i nationalparken. Samtidigt är avsikten också att sammanbinda Munasuoområdet och Valkmusaområdet genom att för införlivning i nationalparken förvärva momark mellan myrarna, huvudsakligen på Suurikangas.

Likaså är det tänkbart att obebyggda strandområden utmed Kymmene älv i områdets norra del i ett senare skede införlivas i nationalparken.

Utlåtanden om propositionen har begärts av jord- och skogsbruksministeriet, handels- och industriministeriet, försvarsministeriet, Forststyrelsen, lantmäteriverket, Sydöstra Finlands miljöcentral, förbundet Kymenlaakson liitto, Kotka stad, Pyttis kommun, Fin-

lands Naturskyddsförbund samt av bolaget Teollisuuden Voimansiirto Oy. Remissinstanserna ställer sig positiva till att nationalparken inrättas. Forststyrelsen, Sydöstra Finlands miljöcentral och förbundet Kymenlaakson liitto föreslår att nationalparken senare skall utvidgas genom markförvärv. På basis av utlåtandena har vissa tillägg och preciseringar gjorts i propositionen.

DETALJMOTIVERING

1. Motivering till lagförslaget

1 §. I paragrafen stadgas om att Valkmusa nationalpark, som är ett i lagen om naturskydd (71/23) avsett särskilt skyddsområde, inrättas på statsägda områden i Kotka stad och Pyttis kommun. Samtidigt stadgas om nationalparkens syfte.

2 §. Gränserna för nationalparken har märkts ut på den karta som fogas till regeringens proposition.

I denna paragraf stadgas också om rågång och utmärkning av gränserna för nationalparken. Stadgandet har samma innehåll som motsvarande stadganden i lagarna om andra nyligen inrättade nationalparker.

3 §. Paragrafen innehåller ett stadgande om rätten till omhändertagande, som ankommer på den myndighet som övervakar naturskyddet. Även detta stadgande har samma innehåll som motsvarande stadganden i lagarna om inrättandet av andra naturskyddsområden. Myndighetens benämning har justerats med anledning av att Forststyrelsen blivit ett affärsverk.

4 §. Avsikten är att senare förvärva ytterligare områden som är värdefulla med tanke på den helhet nationalparken bildar. Speciellt i Munasuo skall områden framgent förvärvas för införlivning i nationalparken. Den riktgivande gränsdragningen är den som ingår i statsrådets principbeslut 19.4.1979, dock så att det blir möjligt att skapa tillräckligt breda skogsremсор kring myren för införlivning i skyddsområdet. Dessutom skall skogsområden mellan Valkmusa och Munasuo förvärvas till staten så att parkens olika delar står i förbindelse med varandra.

Ett område som uttryckligen införskaffas för nationalparken bör efter att det övergått i statens ägo direkt kunna räknas som hörande

till parken. Förfarandet skulle avsevärt underlätta den administrativa handläggningen. Detta lagrum motsvarar stadgandena för andra naturskyddsområden som inrättats under de senare åren.

5 §. Syftet med att Valkmusa nationalpark inrättas är att säkra naturvärdena i området. Fridlysningsbestämmelserna för nationalparken utfärdas med stöd av 2 § 2 mom. lagen om naturskydd genom förordning. Dessutom behövs stadganden om vissa andra ärenden i samband med parkens användning och uppläggnings av vård i övrigt.

6 §. I denna paragraf ingår lagens ikraftträdelsestadganden.

2. Närmare stadganden och bestämmelser

Syftet med att Valkmusa nationalpark inrättas är att bevara naturen i de områden som hör till parken. Genom förordning stadgas närmare om nationalparkens fridlysningsbestämmelser. Till propositionen fogas ett utkast till förordning om Valkmusa nationalpark med fridlysnings- och andra bestämmelser för nationalparken. Avsikten är att där förbjuda sådana åtgärder som kan ändra naturtillståndet eller inverka oförmånligt på växt- och djurarternas fortbestånd. Det skall alltså vara förbjudet att i parken avverka skog, att skada markgrunden eller berggrunden, att samla växter och att döda djur. I dessa bestämmelser stadgas dock om undantag, så som är vanligt i fråga om förbud i nationalparker, med tanke på var sådana behövs för vård och användningen av nationalparken.

Bestämmelserna om området förs in i nationalparkens ordningsstadga, som å ena sidan inkluderar fridlysningsbestämmelserna i

förordningen och å andra sidan sådana bestämmelser som staten i egenskap av markägare också i övrigt är berättigad och skyldig att utfärda om användningen av nationalparken. Sådana bestämmelser kan gälla till exempel användningen av motorfordon i terrängen. Dessutom bör tältande och lägerliv på basis av allemansrätten begränsas i nationalparken, och i en del av området måste också rörelsefriheten begränsas under fåglarnas häckningsperiod.

Avsikten är vidare att för nationalparken lägga upp en dispositions- och underhållsplan, som fastställs av miljöministeriet.

3. Ikraftträdelse

Lagen föreslås träda i kraft så snart den har antagits och blivit stadfäst.

Med stöd av vad som ovan anförts föreläggs Riksdagen följande lagförslag:

Lag

om Valkmusa nationalpark

I enlighet med riksdagens beslut stadgas:

3 §

1 §

Syftet med att nationalparken inrättas

För att skydda en i södra Finland exceptionellt representativ myrnatur, för att bevara arterna på myrarna och i deras randskogar samt med tanke på utfärder, undervisning och forskning inrättas Valkmusa nationalpark såsom ett i lagen om naturskydd (71/23) avsett särskilt skyddsområde.

2 §

Nationalparkens läge och gränser

Valkmusa nationalpark omfattar ca 1 180 hektar statsägd mark i Kotka stad och Pyttis kommun. Nationalparkens gränser har märkts ut med en röd streckad linje på den karta som utgör bilaga till lagen.

Av nationalparkens område bildas en fastighet i enlighet med stadgandena i lagen om skifte (601/51).

Nationalparken skall märkas ut i terrängen så att ett tillräckligt antal skyltar som visar parkområdet placeras ut i de områden som ingår i nationalparken. I fråga om skyltar och andra märken i nationalparken gäller vad därom separat stadgas.

Rätt till omhändertagande

En person som är anställd vid den inrättning som svarar för besittningen av nationalparken och som övervakar naturskyddsområdet har rätt att omhänderta jakt-, insamlings- och andra redskap som har använts eller kommer att användas i strid med de stadganden och bestämmelser som skall följas i nationalparken. Samma rätt till omhändertagande gäller även djur som olovligen fångats och växter som olovligen plockats i området och allt annat sådant som det är förbjudet att ta eller använda i nationalparken.

4 §

Införlivning av områden i nationalparken

Ett område som övergår i statens ägo och om vars användning för utvidgning av nationalparken beslut har fattats i samband med områdets anskaffning eller fång anses utgöra en del av nationalparken.

I ett område som förvärvats för att införlivas i nationalparken träder nationalparkens fridlysningsstadganden och -bestämmelser i kraft då anteckning om förvärvet har gjorts i fastighetsregistret. I fråga om bildandet av en fastighet av ett sådant område gäller vad som stadgas i lagen om skifte.

5 §

Närmare föreskrifter

Närmare föreskrifter om verkställigheten
av denna förordning ges genom förordning.

6 §

Ikraftträdande

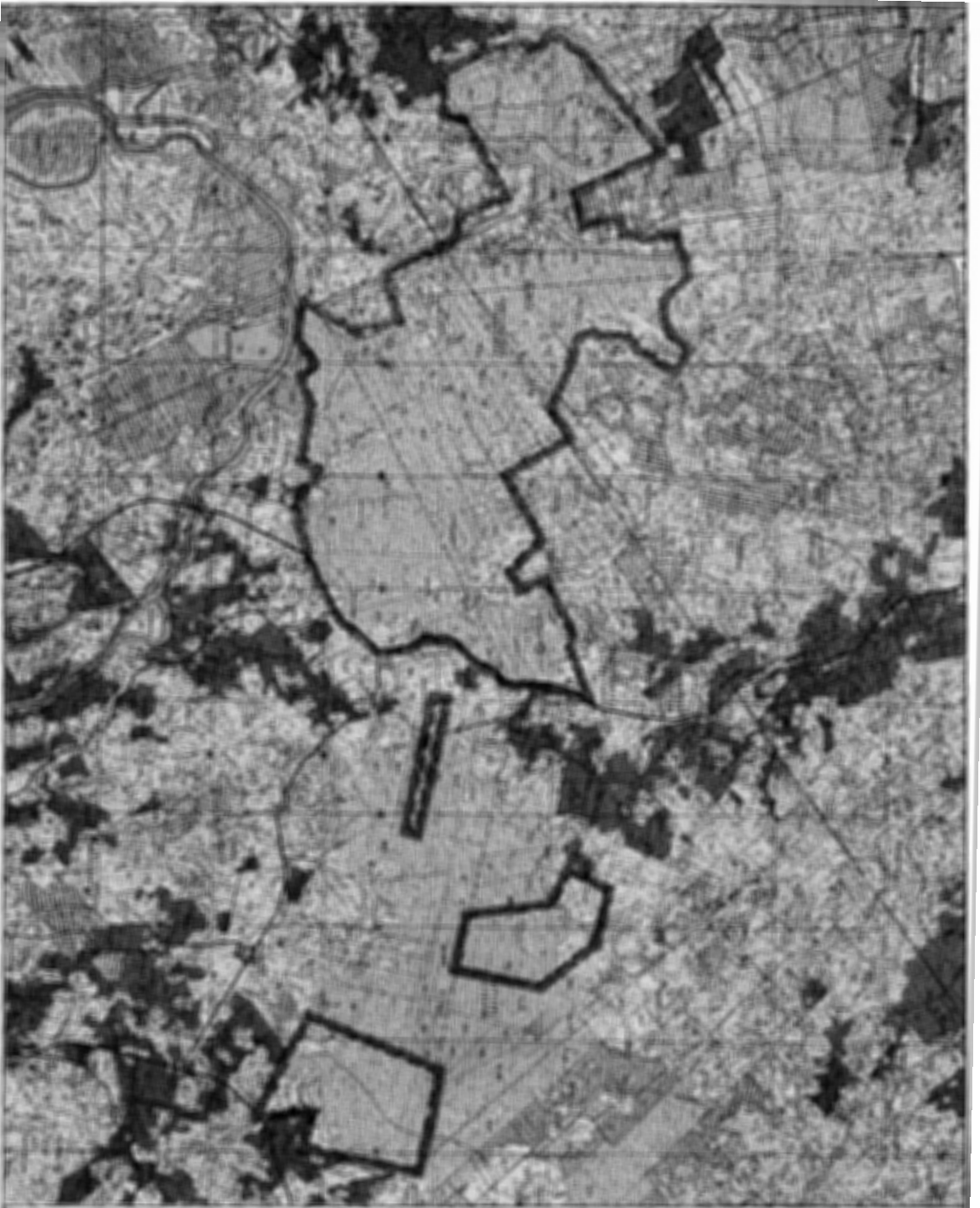
Denna lag träder i kraft den
199 .

Helsingfors den 26 april 1996

Republikens President

MARTTI AHTISAARI

Miljöminister *Pekka Haavisto*



BILAGA VALKMUSA NATIONALPARK
Kofia, Pymu 2024 06.07.07.08

Förordning

om Valkmusa nationalpark

På föredragning av miljöministern stadgas med stöd av 2 § 2 mom. lagen den 23 februari 1923 om naturskydd (71/23) och 5 § lagen den 1996 (/95) om Valkmusa nationalpark:

1 §

Förbud

I Valkmusa nationalpark är det förbjudet att

1) uppföra byggnader eller konstruktioner och att anlägga vägar,

2) dika, ta marksubstanser eller på annat sätt skada markgrunden eller berggrunden,

3) ta eller skada träd, buskar, andra växter eller svampar eller delar av dem,

4) döda, fånga eller ofreda vilda ryggradsdjur eller förstöra deras bon och att fånga eller samla ryggradslösa djur, samt att

5) slå läger och att göra upp öppen eld.

Aven andra åtgärder som kan inverka oförmånligt på naturförhållandena, landskapet eller växt- och djurlivets fortbestånd är förbjudna i nationalparken.

2 §

Tillåtna åtgärder

I Valkmusa nationalpark är det, så länge områdets syfte inte äventyras, tillåtet att

1) uppföra och underhålla byggnader och konstruktioner och anlägga stigar som tjänar vården och övervakningen av området, forskningen samt guidningen av allmänheten, utfärder och besök i området,

2) plocka bär och matsvamp,

3) återställa den naturliga utvecklingen i området,

4) vidta åtgärder i samband med räddningstjänst och brandbekämpning,

5) utföra kartläggnings- och lantmäteriarbeten, samt att

6) underhålla kraftledningen inom området.

På de platser som anges i ordningsstadgan

är det tillåtet att tillfälligt slå läger och göra upp öppen eld.

3 §

Åtgärder med tillstånd av Forststyrelsen

I Valkmusa nationalpark är det, så länge områdets syfte inte äventyras, med tillstånd av Forststyrelsen lovligt att

1) för forskning eller andra vetenskapliga ändamål eller för undervisningsändamål döda eller fånga djur och att samla växter och växtdelar, bon av djur och mineralprover,

2) decimera antalet individer av en växt- eller djurart, om arten har förökats sig alltför kraftigt eller annars blivit skadlig,

3) driva älg vid jakt;

4) göra geologiska undersökningar och bedriva malmletning, samt att

5) underhålla vägar, el- och telefonlinjer samt el- och telefonanläggningar.

4 §

Underhålls- och dispositionsplan

För vården och användningen av Valkmusa nationalpark utarbetas en underhålls- och dispositionsplan.

Nationalparken kan med tanke på skötseln och nyttjandet indelas i områden. Grunderna för underhålls- och dispositionsplanen (stomplanen) fastställs av miljöministeriet.

5 §

Särskilda stadganden

De stadganden enligt vilka vissa åtgärder är tillåtna i Valkmusa nationalpark medför

inte för någon större rätt än han annars åtnjuter.

Miljöministeriet kan tillåta även andra än i 2 och 3 §§ avsedda åtgärder, så länge dessa inte står i strid med nationalparkens syfte och behövs för vederbörlig skötsel eller användning av nationalparken.

6 §

Förvaltningen av nationalparken

Valkmusa nationalpark är i Forststyrelsens besittning och vård.

7 §

Närmare föreskrifter och anvisningar

Närmare föreskrifter om verkställigheten av denna förordning ges vid behov av miljöministeriet.

Anvisningar om hur gränserna för Valkmusa nationalpark bestäms ges av lantmäteriverket.

8 §

Ikraftträdande

Denna förordning träder i kraft den 1996.
