

Regeringens proposition till Riksdagen med förslag till lag om Puurijärvi och Isosuo nationalpark

PROPOSITIONENS HUVUDSAKLIGA INNEHÅLL

I propositionen föreslås att Puurijärvi och Isosuo nationalpark inrättas i Vittis och Kumo städer. Fridlysningsen syftar till att detta fågelrika kärr- och sjöområde, som hör till de största i södra Finland, skall skyddas. Puurijärvi är en frodig sjö med talrika fåglar, och myrarna i Isosuoområdet utmed Kumo älv består av vattenrika, för kustlandet typiska högmossar med koncentriskt ordnade tuvsträngar. Då propositionen antas kan statsrå-

dets principbeslut av år 1978 om inrättandet av nya nationalparker förverkligas nu, då tidigare privatägda områden har förvärvats av staten för naturskyddsändamål. Det område som skall skyddas tillhör staten, och dess areal är ca 2 300 hektar.

Den föreslagna lagen avses träda i kraft så snart som möjligt efter att den har antagits och blivit stadfäst.

ALLMÄN MOTIVERING

1. Propositionens samhälleliga betydelse

Puurijärvi och Isosuo nationalpark, som nu föreslås bli inrättad, ligger vid kusten i en zon med högmossar av strängtyp. Området karakteriseras av öppna eller glest tallbevuxna karga fattigkärr och tallmyrar. Där finns ett antal separata högmossar med koncentriskt tuvsträngar, av vilka Isosuo och Ronkansuo är de mest utvecklade med vattengölar och vidsträckt fattigkärr. I kärrens utkanter finns tallmyrar och skogar på mineraljord, som berikar naturen i området. Nationalparkens mångfald ökar med Puurijärvi, som är en frodig sjö som håller på att växa igen. Kumo älvs bifloder och buktningar, som tangerar kärren, utgör ett intressant inslag i naturen.

Med tanke på skyddet av myrnaturen hör den föreslagna nationalparken till de mest värdefulla i södra Finland. Området har också internationell betydelse och är en viktig till-

flyktsort för kärrorganismer, likaså en rastplats för flyttfåglar. I Puurijärvi häckar många olika slag av vatten- och sumpfåglar. Området är dessutom populärt som utflyktsmål också för personer som är intresserade av naturen. Därför skulle inrättandet av Puurijärvi och Isosuo nationalpark på ett betydelsefullt sätt komplettera nätverket av nationalparker i södra delen av Finland.

2. Beredningen av ärendet

Delegationen för miljövard föreslog redan år 1973 att Puurijärvi- och Isosuoområdet skulle ingå i ett nätverk av nationalparker i Finland. Nationalparkskommittén föreslog i sitt betänkande av år 1976 (komm.bet. 1976:88) att Puurijärvi och Isosuo nationalpark skulle inrättas med en areal av ca 2 600 hektar. Området ingår som ett skyddsobjekt i regionplanen för Satakunta. I statsrådets principbeslut av

den 24 februari 1978 om inrättande av national- och naturparker uppges Puurijärvi- och Isosuoområdet omfatta ca 2 000 hektar.

Då statsrådet fattade ett principbeslut om Puurijärvi och Isosuo nationalpark, var området till största delen i privat ägo. Staten har senare förvarat området både genom frivilliga köp och inlösning.

Utlåtanden om propositionen har inbegärts av justitieministeriet, jord- och skogsbruksministeriet, finansministeriet, handels- och industriministeriet, forststyrelsen, lantmäteristyrelsen, vatten- och miljöstyrelsen, länsstyrelsen i Åbo och Björneborgs län, geologiska forskningscentralen, förbundet Satakuntaliitto, Vittis och Kumo städer och Finlands naturskyddsförbund.

Remissinstanserna framförde inga anmärkningar mot att Puurijärvi och Isosuo nationalpark inrättas. I vissa utlåtanden framhölls att ärendet är brådskande. Motiveringen och utkastet till förordning har kompletterats och presiserats på basis av utlåtandena.

3. Propositionens verkningar i fråga om organisation och personal

De områden som förvärvats för Puurijärvi och Isosuo nationalpark är delvis i miljöministeriets, delvis i forststyrelsens besittning. Största delen av Ronkansuo är i justitieministeriets besittning. Inrättandet av nationalparken har dock inga nämnvärda organisatoriska verkningar.

Avsikten är att det skall göras upp en underhålls- och dispositionsplan för skötseln av nationalparken och för utveckling av servicen till allmänheten. Man bör styra utfärderna i området för att dessa inte skall förorsaka skada på naturen eller lända till förfång för de privata fastigheter som gränsar till parken. Behovet och omfattningen av guidning och naturvård i Puurijärvi och Isosuo nationalpark undersöks i samband med att underhålls- och dispositionsplanen görs upp.

På grund av att naturen i området är känslig för störningar och terrängen svårforcerad behövs inga krävande serviceanläggningar i Puurijärvi och Isosuo nationalpark. Därför kräver skötseln och användningen av parken inte heller någon betydande ökning av de årliga anslagen för skötseln och användning av nationalparkerna. Men anläggningen av stigar

och uppförandet av informationsskyltar samt handhavandet av underhåll och service skulle dock förenklas, om en parkmästare och en serviceman eller åtminstone deltidanställd personal som också kunde hjälpa till med skötseln av andra skyddsområden kunde avlönas för forststyrelsens parkområde vid sydkusten. Behovet av anslag för Puurijärvi och Isosuo nationalpark beaktas årligen vid beredningen av budgetpropositionen.

4. Propositionens ekonomiska och andra verkningar

Markanskaffningen för en nationalpark i Puurijärvi och Isosuoområdet har pågått i många år och är nästan slutförd. De kostnader som detta har förorsakat staten uppgår inalles till ca 8 miljoner mark. Staten ägde redan tidigare omkring 500 hektar i området. Därför har inrättandet av nationalparken inga nämnvärda statsekonomiska verkningar. Av den totala arealen av Puurijärvi och Isosuo nationalpark, 2 300 hektar, är ca 1 800 hektar tvinnmark och impediment, 430 hektar är vattenområden, och omkring 70 hektar är skogsmark. Därför är de skogsekonomiska verkningarna av att området bevaras i orört tillstånd obetydliga.

Kommunernas intäkter av skogsbeskattningen påverkas inte av att lagen antas, eftersom staten efter det att Puurijärvi och Isosuoområdet har gjorts till en nationalpark med stöd av 5 a § lagen om naturskydd ersätter kommunerna för den minskning i skogsskatteintäkterna som den minskade avkastningar av skogsbruket förorsakar.

Vatten- och miljöstyrelsen har lagt upp en plan för reglering av den mellersta delen av Kumo älv. De totala kostnaderna för projektet uppgår till ca 11 miljoner mark och iståndsättningen av Puurijärvi med tanke på fågelfaunan är en del av projektet. Detta är den största enskilda utgiftsposten för skötsel av nationalparker under de närmaste åren förutsatt att den ovan nämnda planen förverkligas. Regleringen kan dock i övriga hänseenden leda till olägenheter vad beträffar naturvård och landskapsskydd i nationalparkens närmaste omgivning och dessa bör undersökas innan planen omsätts i praktiken. Det behövs ett intimt samarbete mellan naturvårdsmyndigheterna och övriga myndigheter för undersökning och minskning av olägenheterna.

DETALJMOTIVERING

1. Motivering till lagförslaget

1 §. Detta lagrum gäller inrättandet av Puurijärvi och Isosuo nationalpark i Vittis och Kumo städer såsom ett i lagen om naturskydd (71/23) avsett särskilt skyddsområde. Samtidigt kommer stadganden att utfärdas om syftet för naturskyddsområdet.

2 §. Gränserna för nationalparken har märkts ut på den karta som bifogas propositionen.

I detta lagrum finns också ett stadgande om rågång och utmärkande av gränserna för nationalparken, vilket till innehållet är likadant som motsvarande stadgande i övriga lagar om inrättande av nationalparker. Jord- och skogsbruksministeriet har den 15 juni 1982 fattat beslut om utmärkande av gränserna för vissa på staten tillhöriga områden avsatta naturskyddsområden (449/82). Avsikten är att gränserna för Puurijärvi och Isosuo nationalpark skall märkas ut i enlighet med detta beslut.

3 §. I paragrafen föreslås ingå ett stadgande om den omhändertagningsrätt som tillkommer den myndighet som övervakar naturskyddet. Stadgandet har samma innehåll som motsvarande stadgande i övriga lagar om inrättande av nationalparker.

4 §. Enligt denna paragraf skall ett privat område som ligger inom gränserna för nationalparken eller gränsar till denna och som övergår i statens ägo räknas som en del av nationalparken. I fråga om områden som ligger i nationalparken är situationen likadan som tidigare. Däremot har ett privat område som gränsar till ett naturskyddsområde och som övergår i statens ägo tidigare fogats till respektive skyddsområde genom ett beslut av miljöministeriet. Detta förfarande har visat sig mycket besvärligt och tidskrävande och dessutom åsamkat staten kostnader. Två separata lantmåteriförrättningar har krävts i samma område, och samma ärende har behandlats två gånger av olika myndigheter. Utmärkandet av gränserna och ikraftträdelsen av skyddsbestämmelserna för sådana områden har kunnat fördröjas flera år. Därför bör ett område som gränsar till nationalparken direkt kunna räknas till denna, om området förvärvats för ändamålet. Då kan ett sådant område vid styckningen eller genom ett administrativt beslut av lant-

mäterimyndigheterna officiellt konstateras höra till skyddsområdesfastigheten, och något separat ministeriebeslut som publiceras i författningssamlingen behövs inte längre. Någon separat rågång behövs inte heller, om gränserna för skyddsområdet tidigare har bestämts vid styckning eller annan lantmåteriförrättning.

I det område som fogas till nationalparken träder fridlysningsbestämmelserna i kraft samtidigt som anteckning om införlivningen görs i fastighetsregistret.

Avsikten är att privatägda områden skall förvärvas till staten, om de i övrigt är lämpliga att införlivas med nationalparken. I synnerhet vore införskaffandet av områden mellan nationalparken och Kumo älv, som består av ängar och åkrar som inte längre nyttjas ekonomiskt, i många fall motiverat med tanke på skyddet av floran och faunan och för att bygga upp ett ekologiskt bärkraftigt nationalparksområde. I närheten av parken finns dessutom partiellt utdikade myrar och åkrar som dikats ur våtmark, vilka redan är i statens ägo. Återställandet av dessa områden och en eventuell införlivning av dem med nationalparken utreds senare.

5 §. Med stöd av 2 § 2 mom. lagen om naturskydd ges fridlysningsbestämmelser för särskilda skyddsområden, såsom nationalparker, genom förordning. Därutöver behövs stadganden om vissa andra arrangemang för skötseln och användningen av området.

2. Närmare stadganden och bestämmelser

Syftet med att Puurijärvi och Isosuo nationalpark inrättas är naturen i de områden som hör till parken skall bevaras i naturtillstånd. Närmare stadganden om fridlysningsbestämmelserna för nationalparken skall utfärdas genom förordning. Som bilaga till propositionen finns ett utkast till förordning om Puurijärvi och Isosuo nationalpark, som innehåller fridlysningsbestämmelserna och vissa andra bestämmelser. Ytterligare kommer genom förordning att stadgas om de tillåtna åtgärder som omfattas av syftet med nationalparken och som är av nöden med tanke på skötseln och användningen av nationalparken. Det viktigaste av dessa är att de iståndsätt-

nings- och restaurationsåtgärder blir tillåtna som behövs för att bevara sjön Puurijärvi, som hör till landets viktigaste fågelrika insjöar.

Det är nödvändigt att allemansrätten begränsas i fråga om att tälta och slå läger i nationalparken, i vissa områden också rörelsefriheten under fåglarnas häckningstid.

Bestämmelserna om vad som är tillåtet respektive förbjudet i Puurijärvi och Isosuo nationalpark skall införas i ordningsstadgan för nationalparken. Bestämmelserna omfattar de fridlysningsstadganden som ingår i förordningen samt de bestämmelser som staten i egenskap av markägare är både berättigad och

förpliktad att ge om användningen av sina naturskyddsområden.

Avsikten är att en dispositions- och underhållsplan skall utarbetas för nationalparken.

3. Ikraftträdande

Lagen föreslås träda i kraft så snart som möjligt efter att den har antagits och blivit stadfäst.

Med stöd av vad som anförts ovan föreläggs Riksdagen följande lagförslag.

Lag

om Puurijärvi och Isosuo nationalpark

I enlighet med riksdagens beslut stadgas:

1 §

Syftet med inrättandet av nationalparken

För att skydda ovanligt representativa myrnatur- och fågelsjöområden i södra Finland samt för att främja miljöforskningen och intresset för naturen inrättas på staten tillhöriga områden i Vittis och Kumo städer Puurijärvi och Isosuo nationalpark såsom ett sådant särskilt skyddsområde som avses i lagen om naturskydd (71/23).

2 §

Nationalparkens läge och gränser

Puurijärvi och Isosuo nationalpark omfattar ca 2 300 hektar, och dess gränser har angivits med en röd streckad linje på den karta som bifogats denna lag.

Av nationalparksområdet bildas en fastighet i enlighet med vad som stadgas i lagen om skifte (604/51).

Nationalparken skall märkas ut i terrängen så att ett tillräckligt antal skyltar som anger parkområdet placeras ut i de områden som hör till nationalparken.

I fråga om de skyltar och andra märken som placeras ut i nationalparken gäller vad som separat stadgas om sådana.

3 §

Rätt till omhändertagande

Den myndigheten som övervakar naturskyddet och vakten på naturskyddsområdet har rätt att omhänderta jakt-, insamlings- och andra redskap som har använts eller kan användas i strid med de stadganden eller bestämmelser som skall iakttas i nationalparken. Samma rätt gäller också på området olovligen fångade djur och olovligen tagna växter samt också i övrigt allt sådant som inte får tas eller användas på naturskyddsområdet.

4 §

Införlivande av områden i nationalparken

Om ett område som ligger inne i nationalparken eller gränisar till det övergår i statens ägo, anses det höra till nationalparken under förutsättning att beslut om områdets syfte har fattats i samband med att området förvärvades.

På ett område som förvärvats för att införlivas med nationalparken träder fridlysningsstadgandena och -bestämmelserna i kraft då anteckning om förvärvet har gjorts i jord- eller fastighetsregistret. I fråga om bildande av en fastighet av det förvärvade området gäller vad som stadgas i lagen om skifte.

5 §

Närmare stadganden

Närmare stadganden om verkställigheten av
denna lag utfärdas genom förordning.

6 §

Ikraftträdande

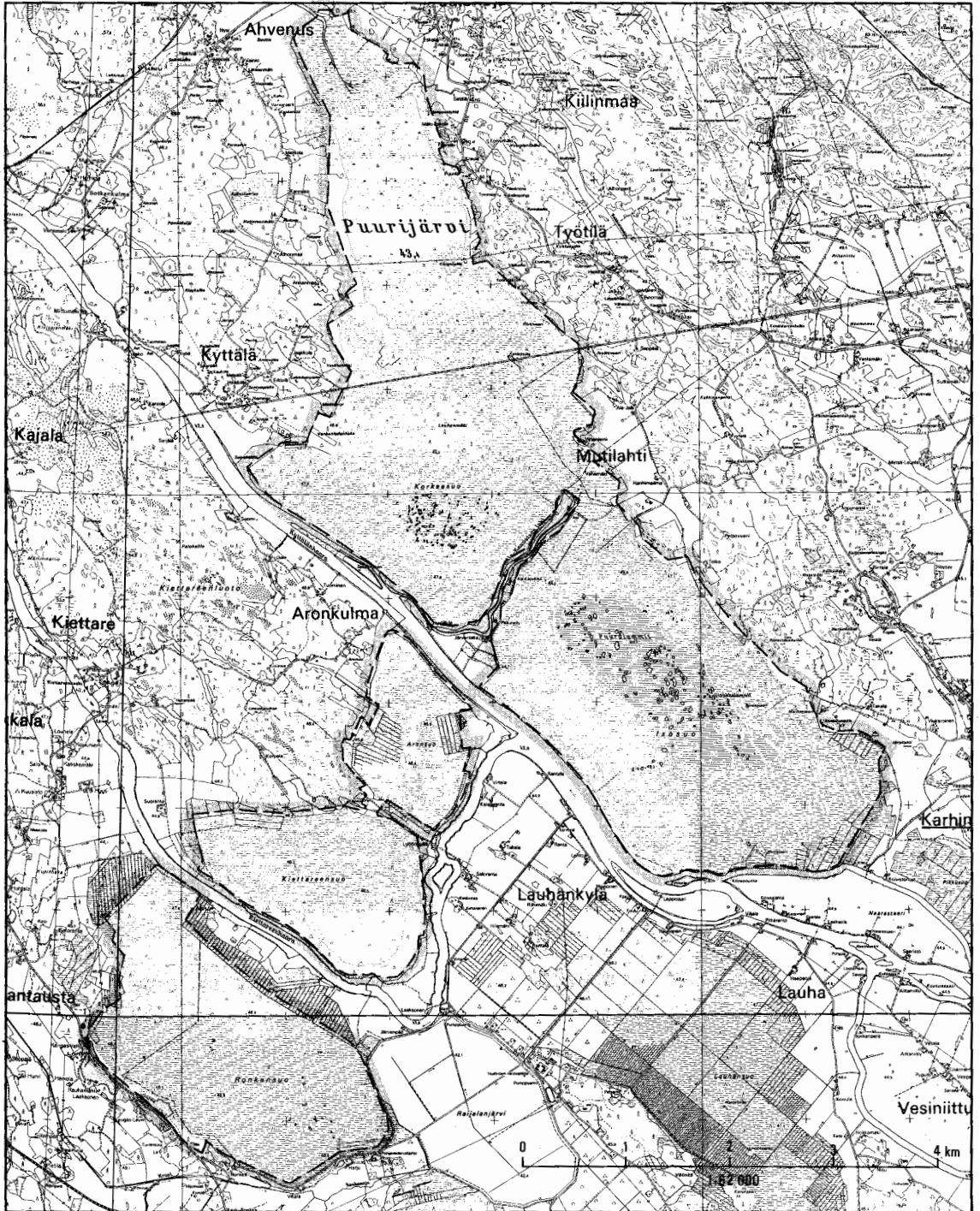
Denna lag träder i kraft _____ den
199 .

Helsingfors den 18 december 1992

Republikens President

MAUNO KOIVISTO

Miljöminister *Sirpa Pietikäinen*



BILAGA PUURIJÄRVI OCH ISOSUO NATIONALPARK
Vittis, Kumo 2112 02, 03

Förordning

om Puurijärvi och Isosuo nationalpark

På föredragning av miljöministern stadgas med stöd av 2 § 2 mom. lagen den 23 februari 1923 om naturskydd (71/23) och 5 § lagen den 199 (/) om Puurijärvi och Isosuo nationalpark:

1 §

Förbud

I Puurijärvi och Isosuo nationalpark är det förbjudet att

- 1) uppföra byggnader och konstruktioner och att anlägga vägar,
- 2) dika, ta marksubstanser eller annars skada mark- eller berggrunden,
- 3) ta eller skada träd, buskar eller andra växter eller delar av dem,
- 4) döda, fånga eller ofreda vilda ryggradsdjur eller förstöra deras bon och att fånga eller samla ryggradslösa djur, samt att
- 5) slå läger eller göra upp öppen eld.

Även andra åtgärder som kan inverka oförmånligt på naturförhållandena, landskapet eller växt- och djurarternas fortbestånd är förbjudna i nationalparken.

2 §

Tillåtna åtgärder

I Puurijärvi och Isosuo nationalpark är det, så länge nationalparkens syfte inte äventyras, tillåtet att

- 1) uppföra och underhålla byggnader och konstruktioner och anlägga stigar som behövs för skötseln och övervakningen av området, för forskning, guidning av allmänheten, utfärder och besök i området,
- 2) plocka bär och matsvamp,
- 3) sköta den traditionella miljön, återställa den naturliga utvecklingen på området och iståndsätta sjön Puurijärvi med tanke på fågel-faunan,
- 4) vidta åtgärder i samband med räddningstjänst och brandbekämpning, samt att

- 5) utföra kartläggnings- och lantmäteriarbeten.

På de platser som anges ordningsstadgan är det tillåtet att tillfälligt slå läger och göra upp öppen eld i nationalparken.

3 §

Åtgärder med tillstånd av forststyrelsen

I Puurijärvi och Isosuo nationalpark är det, så länge parkens syfte inte äventyras, med forststyrelsens tillstånd tillåtet att

- 1) för forskning eller annat vetenskapligt ändamål eller för undervisningsändamål döda eller fånga djur samt att samla växter och växtdelar, djurbon och mineralprover,
- 2) decimera antalet individer av en växt- eller djurart, om arten har förökats sig alltför mycket eller annars blivit skadlig,
- 3) utföra geologiska undersökningar och bedriva malmletning, samt att
- 4) underhålla samfärdsleder, el- och telefonlinjer samt el- och telefonanläggningar.

4 §

Underhålls- och dispositionsplan

En underhålls- och dispositionsplan skall utarbetas för skötseln och användningen av Puurijärvi och Isosuo nationalpark.

Nationalparken kan delas i olika delar med tanke på skötsel och underhåll. Grunderna för underhålls- och dispositionsplanen (*stomplanen*) fastställs av miljöministeriet.

5 §

Särskilda stadganden

De stadganden enligt vilka vissa åtgärder är

tillåtna i Puurijärvi och Isosuo nationalpark medför inte för någon större rätt än han annars åtnjuter.

Miljöministeriet kan tillåta även andra än i 2 och 3 §§ nämnda åtgärder, som inte står i strid med nationalparkens syfte och som behövs för en tillbörlig skötsel eller användning av nationalparken.

6 §

Förvaltningen av nationalparken

Puurijärvi och Isosuo nationalpark är i forststyrelsens besittning och vård.

7 §

Närmare föreskrifter och anvisningar

Närmare föreskrifter om verkställigheten av denna förordning utfärdas vid behov av miljöministeriet.

Lantmäteristyrelsen meddelar anvisningar om hur en fastighet bildas av Puurijärvi och Isosuo nationalpark och om rågång.

8 §

Ikraftträdande

Denna förordning träder i kraft den 199 .