

Regeringens proposition till Riksdagen med förslag till lagar om Syöte nationalpark och om ändring av lagen om Jonkerinsalo, Siikavaara, Jaaskamonvaara, Mustanrinnantunturi och Pitsloma naturskyddsområden

PROPOSITIONENS HUVUDSAKLIGA INNEHÅLL

I denna proposition föreslås att det stiftas en lag om Syöte nationalpark. Enligt förslaget skall Syöte nationalpark såsom en sådan nationalpark som avses i naturvårdslagen inrättas på statsägda områden i Posio, Pudasjärvi och Taivalkoski kommuner. Genom att nationalparken inrättas blir det viktigaste området med skogsfjäll, skogar och myrnatur i norra Osterbotten skyddat. Genom propositionen förverkligas en del av det program för skydd av gamla skogar i norra Finland som statsrådet godkänt. Statsrådet har föreslagit de områden som ingår i den föreslagna nationalparken till Europeiska gemenskapens nätverk Natura 2000. Den

mark där Syöte nationalpark föreslås bli inrättad är statsägd och dess areal är ca 29 400 hektar.

I samband med att nationalparken inrättas föreslås att lagen om Jonkerinsalo, Siikavaara, Jaaskamonvaara, Mustanrinnantunturi och Pitsloma naturskyddsområden ändras, eftersom Jaaskamonvaara naturskyddsområde i sin helhet kommer att ingå i den föreslagna nationalparken.

De föreslagna lagarna avses träda i kraft så snart som möjligt efter det att de har antagits och blivit stadfästa.

ALLMÄN MOTIVERING

1. Nuläge och propositionens mål

Nätverket av nationalparker har utvecklats i Finland målmedvetet ända sedan början av 1980-talet. Målet är att detta nätverk skall bli så representativt som möjligt såväl i biologiskt som i geografiskt hänseende. Inom den föreslagna nationalparken Syöte ligger en rad av gamla skogar som är mycket vidsträckta och delvis ligger på höglänt mark. På grund av sin utsträckning och sina mångsidiga naturtyper är denna helhet ett av de viktigaste skogsskyddsområdena i norra Osterbotten.

Den nationalpark som föreslås bli inrättad skall omfatta Jaaskamonvaara särskilda skyddsområde som inrättats genom lagen den 17 januari 1991 om Jonkerinsalo, Siikavaara, Jaaskamonvaara, Mustanrinnantunturi och Pitsloma naturskyddsområden

(135/1991), vidare norra delen av Iso-Syöte strövområde, som inrättades genom statsrådets beslut av den 28 mars 1985 om inrättande av Iso-Syöte strövområde (340/1985), och åtta områden som ingår i det program för skydd av gamla skogar som statsrådet den 27 juni 1996 godkänt. Dessa områden är Suvantovaara och Lomavaara i Posio kommun, Kouvanvaara, Isovaara, Toraslehto, Teerivaara och Iso-Viitavaara i Pudasjärvi kommun samt Kumpujenselkä, Latva-Kortekärppävaara och Salmitunturi i Taivalkoski kommun. Dessutom avses den föreslagna nationalparken omfatta Maaselkäområdet, som ligger på ömse sidor om gränsen mellan Taivalkoski och Pudasjärvi kommuner, samt Pyhitys urskogsområde i Taivalkoski kommun.

Den föreslagna nationalparken omfattar fyra vidsträckta delar där artsammansättning-

en och markanvändningen är olika och kompletterar varandra, nämligen *Latva-Korte-Kärppävaara*, *Maaselkä*, *Salmitunturi* och *Syöte*. Delområdena utgör en tillräckligt enhetlig helhet med tanke på skötseln och användningen av området.

Latva-Korte-Kärppävaaraområdet uppvisar grandominerad skog uppe på fjällen. I östra delen av området finns lövträdsdominerade naturliga skogar med kraftigt inslag av asp. Detta slags skogsdungar med ett dominerande pionjärträdsdrag förekommer inte någon annanstans i gammelskogarna i Osterbotten. I området finns många arter som lever i gammelskog såsom stor aspticka, fläckporing och tickan *Skeletocutis brevispora*.

Maaselkäområdet omfattar urskogsområdet Olkimaa samt Kärriyaara-, Särkipäri-, Tunturivaara- och Pitämävaaraområdena, som ingår i det ovan nämnda skyddsprogrammet för gamla skogar. Detta område har granskog på fjällryggarna, men i Särkipäri, Kärriyaara och Tunturivaara är fjällryggarna tallbevuxna, och Säkkipäri har åsar med tallskog, vilket tillför området en viss egenart. I Olkimaa - Portinkuruområdet växer ett antal hotade arter, t.ex. den akut hotade atlantärgmossan.

Salmitunturiområdet bildar tillsammans med urskogsområdet Mainuanlehto - Kumpulaminvaara en omfattande vildmarksartad helhet på över 5000 hektar. Detta område består huvudsakligen av gallringsavverkad granskog på fjällryggarna, men ställvis är skogen tät och urskogsartad. De områden som befinner sig närmast naturtillståndet har ett särskilt fuktigt mikroklimat, vilket tar sig uttryck i att det växer lunglav och filtlav på trädstammarna. Lövträden är grovvuxna och dominerar ställvis. Det finns rikligt av gamla aspar och sälg, vilket jämsides med det fuktiga mikroklimatet är en förutsättning för förekomsten av hotade och sällsynta lavar. I området finns dessutom rikkärr, lundar, lundkärr och källsprång. Av de hotade och särskilt skyddskrävande arterna förekommer bland annat storporig brandticka, lateritticka, nordlig aspticka och sprickporing.

I nordost hänger Salmitunturiområdet samman med Pyhitysområdet, som genom ett beslut av Forststyrelsen har inrättats som ett urskogsområde.

Syöteområdet är den mest vidsträckt delen av den föreslagna nationalparken. Det består av Päätuore - Selkävaaraområdet, Raatevaara, Isovaara och Jaaskamonvaara

områden, Kouvanvaara - Kumpujenselkä området samt Suvantovaara - Lomavaara området, vilka bildar ett pärlband av områden.

Den sydligaste delen av Syöteområdet är Teerivaara, i omedelbar närhet av turistcentret Iso-Syöte. Teerivaara har återkommit i naturtillstånd, och har lövträdsdominerade gamla grova och många slags gransskogar utmed sluttningarna. Arterna i området omfattar bland annat flygekorre och nordlig aspticka.

Norr om Teerivaara ligger Päätuore - Selkävaaraområdet, som hör till Iso-Syöte strövområde, samt Iso-Viitavaara, som ingår i samma helhet. Området är huvudsakligen granklätt på fjällryggarna. Skogsdungar, bestånd av asp och källor gör att livsmiljöerna i området är varierande. Ahmakallio, som ligger i detta område, är ett viktigt bergområde där det växer ett antal hotade mossor såsom atlantärgmossa och rasprasselmosa. De framträdande myrarna på sluttningarna såsom Latvalamminsuo, Sotisuo och Matosuo som är näringsfattiga och i naturtillstånd, ligger på över 300 meters höjd och representerar samtidigt ett gammalt kulturlandskap med ängar. Iso-Viitavaara hör till de mest värdefulla gammelskogsområdena i den föreslagna nationalparken. Där finns grandominerad grov gammelskog med ett kraftigt inslag av lövträd. I detta område förekommer den hotade citronporingen.

Till detta område an knyter i norr Raatevaara-, Isovaara- och Jaaskamonvaaraområdet, som utgör den mest enhetliga vildmarksartade helheten i den föreslagna nationalparken. Skogarna i området består huvudsakligen av granskog på fjällryggarna. Landskapsbilden i denna kedja av skogsfjäll varierar mellan granklädda fjäll med låga sluttningar, öppna myrar på sluttningarna och täta, delvis frodiga bäckraviner. I Isovaara- och Jaaskamonvaaraområdena ligger det mest värdefulla gammelskogsområdet i den föreslagna nationalparken med rikliga inslag av lövträd. Här finns också den viktigaste förekomsten av stor aspticka i hela Syöteområdet. I detta område förekommer vidare nationellt hotade arter såsom myrstarr, myrbräcka och rutlungmossa.

Syöteområdet fortsätter i Kouvanvaara-Kumpujenselkäområdet. Kouvanvaara är ett granklätt skogsfjäll där vissa områden har rikliga inslag av lövträd. Asparna är huvudsakligen grova och förekommer ställvis i

stora mängder. Området får en varierande karaktär av källsprången och lundkärren, där det bland annat växer torta. Kumpujenselkä är huvudsakligen höglänt och grandominerat. Utmed sluttningarna finns ställvis frodiga fläckar med lundartade myrar och områden där vatten sipprar fram.

Kouvanvaara - Kumpujenselkäområdet har i norr förbindelse till Suvantovaara - Loma-vaaraområdet. Där är granskogarna i naturtillstånd och typiska för höglänta områden genom att de är glesa och tvinvuxna. De kärnor av gammelskog med lövträd som finns på ställen där mikroklimatet är gynnsamt ligger huvudsakligen på mer låglänt mark. Utöver brandrefugier finns där också skog som helt och hållet befinner sig i naturtillstånd. Här påträffas också den hotade arten nordlig aspticka.

Den föreslagna nationalparken ligger i norra Osterbottens aapamyrzon. En fjärdedel av arealen är myrar. Jämfört med de övriga aapamyraerna i norra Osterbotten är myrarna här små och splittrade. Området karakteriseras av myrar på fjällryggarna. Dessutom finns där anmärkningsvärt många myrar på sluttningarna; sådana förekommer allmänt bara i skogsfjällsområdena i Kajaland och Koillismaa.

Djurlivet i nationalparken är mångsidigt. De häckande fåglarna omfattar bl.a. kungsörn, havsörn, lavskrika, lappmes, tjäder, spillkråka och lundsångare. Däggdjuren i området omfattar flygekorre, björn, järv, lo, varg och utter. I bäckarna finns öring.

Enligt ovanstående fyller området för den föreslagna nationalparken de allmänna förutsättningarna för en nationalpark som nämns i 10 § 2 mom. naturvårdslagen (1096/1996).

De områden som föreslås ingå i nationalparken är statsägda och parkens areal är över 1000 hektar. Nationalparken har betydelse som allmän natursevärdhet och med tanke på ökad kännedom om naturen och det allmänna intresset för naturen. Området ligger i omedelbar närhet av Syöte turistcentrum. Det besöks årligen av mellan 250 000 och 300 000 personer. I Iso-Syöte strövområde, som till största delen ingår i nationalparken, har ett nätverk av stigar och skidspår med rastplatser anlagts för besökarna. Mitt i området ligger Ahmatupa ödemarksstuga, som kan användas eller reserveras av besökare. Tjänsterna nyttjas årligen av omkring 20 000 skidåkare på utfärder. Därigenom uppfyller området också de i

11 § naturvårdslagen nämnda särskilda förutsättningarna för inrättandet av en nationalpark.

Området har också stor betydelse för lokalbefolkningen med tanke på rekreationen. Det är tillåtet att meta och pilka, bedriva handredskapsfiske med ett kastspö med en rulle och ett bete i de statsägda vattenområden som ingår i den föreslagna nationalparken, och med tillstånd av Forststyrelsen kan också annat fiske bedrivas. Enligt 8 § jaktlagen har lokalbefolkningen fri rätt att i sina hemkommuner jaga inom nationalparken i statsägda områden. Området är också viktigt med tanke på bär- och svamplockning.

Området har betydelse för de lokala näringarna. Renskötsel bedrivs av renbeteslagen Livo, Pintamo, Posion Livo och Taivalkoski. För renhushållningen är skogarna på fjällryggarna viktiga särskilt som vinterbetesmarker. Dessutom finns i Ahmakallio området aventurinkvartsit, som används för tillverkning av smycken. Den används bara i liten skala men har betydelse med tanke på turismen i området.

2. Propositionens verkningar

2.1. Ekonomiska verkningar

Av den föreslagna nationalparken Syötes totala areal på 29 400 hektar är 18 270 hektar skogsmark, 11 000 hektar tvinmark och impediment, 10 hektar annan mark och 120 hektar vatten.

De områden som skall ingå i den föreslagna nationalparken är huvudsakligen gammal statsägd mark. Hittills har bara ca 250 hektar förvärvats för naturskyddsändamål. Förvärven har inalles kostat ca 550 000 mark. Innanför nationalparken kvarstår sammanlagt ca 670 hektar privatägda markområden, som i framtiden kommer att förvärvas till staten, i främsta rummet genom frivilliga köp eller markbyten. Dessa anskaffningar görs inom ramen för de årliga anslagen och med andra medel.

För skötseln av nationalparken, skapandet av service för allmänheten och övervakningen av området används anslag som årligen i statsbudgeten anvisas för skötsel av naturskyddsområden. Kostnaderna för planering av nationalparkens verksamhet, naturvärden, guidningen och upprätthållandet av service uppgår till 500 000 - 1 500 000 mark årligen beroende på utvecklingsnivån.

I detta nu har ett anslag på ca 500 000 mark årligen anvisats för skötsel, guidning och underhåll av Iso-Syöte strövområde och Jaaskamonvaara skyddsområde. Forststyrelsen räknar med att kostnaderna för fastighetsbildningen blir ca 700 000 mk. De statsekonomiska verkningarna av att nationalparken inrättas är i alla fall relativt små.

För sammanjämkning av skyddet av naturskogarna i Syöteområdet med andra behov att använda marken har ca nio miljoner mark erhållits under finansieringsinstrumentet för miljöändamål (LIFE), som inrättats genom Europeiska unionens råds förordning (EEG) nr 1973/92.

Att nationalparken inrättas har också kommunalekonomiska verkningar på grund av områdets betydelse för turismen. Innan nationalparken inrättas har de årliga inkomsterna från turismen i Syöteområdet varit kring 40-60 miljoner mark. Under de följande tio åren emotses i och med nationalparken en ökning i synnerhet i den internationella turismen. Detta gör att man emotser en fördubbling av turismen i Syöteområdet.

Turism och därmed förknippad verksamhet i och i närheten av nationalparken strider inte mot syftet att skydda området. Målet är att göra nationalparken till ett område för hållbara och miljöanpassade utfärder samt dito rekreation och turism, som inte på sikt äventyrar skyddsvärdena.

I Maaselkäområdet har konstaterats sulfidådror med inslag av koppar, nickel och platinametaller. Malmrikedomen och en eventuell gruvtäkt kunde innebära en möjlighet att förbättra sysselsättningen och näringarna i området. Om en gruva blir aktuell, bör saken, utöver att fridlysningsbestämmelserna omprövas, behandlas i enlighet med det förfarande som föreskrivs i 65 och 66 § naturvårdslagen, eftersom området ingår i statsrådets beslut om de områden som skall införlivas i nätverket Natura 2000.

Under beredningen av propositionen har frågan om en vägförbindelse på befintliga vägbottnar mellan Kouva och Syötekylä aktualiserats. Vägförbindelsen har betydelse både för lokalbefolkningen och turistföretagarna. Om vägen inte är nödvändig med tanke på guidning, men det allmänna intresset kräver att vägen anläggs, bör denna fråga, jämsides med att fridlysningsbestämmelserna omprövas, behandlas enligt det förfarande som föreskrivs i 65 och 66 § natur-

vårdslagen.

2.2. Verkningar i fråga om organisation och personal

De områden som skall ingå i Syöte nationalpark är i Forststyrelsens besittning. Inrättandet av nationalparken har inga betydande organisatoriska verkningar.

För skötseln av nationalparken och för utveckling av servicen för allmänheten skall en skötsel- och nyttjandeplan läggas upp enligt 19 § naturvårdslagen. Behovet och omfattningen av tjänster för turister, guidning och skötsel av naturen undersöks i detta sammanhang närmare. Genom guideservicen kan turismen också kan styras så att naturen i nationalparken inte påverkas menligt.

Beroende på den nivå som guidningen och servicestrukturen får är sysselsättningsverkningarna av planering och skötsel av nationalparken 3-5 årsverken.

3. Beredningen av propositionen

Nationalparkskommittén föreslog i sitt betänkande (kommittébetänkande 1976:88) att ett inemot 17 000 hektar stort område i Iso-Syöte - Raatevaara skulle inrättas som en nationalpark. Området ingick dock inte i statsrådets principbeslut av den 24 februari 1978 om programmet för utveckling av nationalparksnätet.

Av de områden som i nationalparkskommitténs betänkande föreslogs till Iso-Syöte - Raatevaara nationalpark har Jaaskamonvaara år 1991 inrättats som ett naturskyddsområde genom lagen om Jonkerinsalo, Siikavaara, Jaaskamonvaara, Mustanrinnantunturi och Pitsloma naturskyddsområden. Jaaskamonvaara naturskyddsområde har en areal av ca 5 500 hektar. Dessutom ingick Iso-Syöte strövområde, som inrättades genom ett statsrådsbeslut den 28 mars 1985, i den nationalpark som nationalparkskommittén föreslog. Iso-Syöte strövområde har en areal av ca 4 530 hektar.

Av skogsmarkerna ingår Suvantovaara och Lomavaara, Kouvanvaara, Isovaara, Toraslehto, Teerivaara, Iso-Viitavaara, Kumpujenselkä, Latva-Korte-Kärppävaara samt Salmittunturi i statsrådets skyddsprogram för gamla skogar, som antogs den 27 juni 1996. Genom att nationalparken inrättas verkställs statsrådets principbeslut till dessa delar.

De områden som ingår i förslaget till na-

tionalpark täcks, med undantag av Pyhitys urskogsområde och vissa smärre gränsjusteringar, av statsrådets beslut av den 20 augusti 1998 om Finlands förslag till Europeiska gemenskapens nätverk Natura 2000 som avses i artikel 3 i rådets direktiv 92/43/EEG om bevarande av livsmiljöer samt vilda djur och växter. Enligt statsrådets beslut skall dessa områden skyddas genom att naturskyddsområden inrättas, och skyddet genomförs genom att nationalparken inrättas.

Utvecklingen av Syöteområdet har under ledning av Forststyrelsen behandlats i en arbetsgrupp med representanter för Posio, Pudasjärvi och Taivalkoski kommuner, Norra Osterbottens miljöcentral, Norra Osterbottens förbund, Lapplands förbund, Forststyrelsen samt lokala företagare i turism. Arbetsgruppen lämnade den 11 februari 1998 sitt förslag om Iso-Syöte-Salmitunturi nationalpark till miljöministeriet.

Utlåtanden i ärendet har inhämtats hos justitieministeriet, finansministeriet, jord- och skogsbruksministeriet, Norra Osterbottens förbund, Lapplands förbund, Norra Osterbottens miljöcentral, Lapplands miljöcentral, Forststyrelsen, Posio kommun, Pudasjärvi kommun och Taivalkoski kommun. Efter att utlåtandena begärdes har vis-

sa smärre justeringar gjorts i förslaget, varigenom gränsdragningen har förenhetligats så som skötseln och användningen av området förutsätter, och i syfte att förenkla fastighetsbildningen och minimera de kostnader den förorsakar.

5. Andra omständigheter som inverkat på propositionens innehåll

En del av den föreslagna nationalparken ingår i Iso-Syöte strövområde, som inrättades genom statsrådets beslut den 28 mars 1985. I samband med att lagen träder i kraft är det meningen att statsrådets beslut om Iso-Syöte strövområde skall ändras så, att den ca 3 380 hektar stora del som ingår i nationalparken avförs från strövområdet. Den resterande delen av strövområdet har en areal på ca 1 142 hektar. Strövområdet ingår i statsrådets beslut om områden som skall införlivas i nätverket Natura 2000. Enligt statsrådets beslut skall området skyddas genom att där inrättas ett strövområde enligt lagen om friluftsliv (606/1973). Strövområdet är viktigt med tanke på den föreslagna nationalparken som en funktionell övergångszon mellan å ena sidan ett område i effektivt bruk för turism och å andra sidan nationalparken.

DETALJMOTIVERING

1. Lagförslag

1.1. Lag om Syöte nationalpark

1. *Inrättande av nationalparken.* I denna paragraf föreskrivs om inrättandet av Syöte nationalpark enligt 11 § naturvårdslagen samt syftet med att nationalparken inrättas.

2. *Läge och gränser.* Enligt denna paragraf inrättas nationalparken på statsägda områden i Posio, Pudasjärvi och Taivalkoski kommuner. Gränserna för nationalparken framgår av den karta som bifogas propositionen.

3. *Hänvisningsbestämmelse.* Denna paragraf föreslås innehålla en hänvisning till

naturvårdslagen, vars bestämmelser om nationalparker, såsom om fridlysning, nästan som sådana kommer att gälla den föreslagna nationalparken.

Enligt 7 § naturvårdsförordningen är statsägda naturskyddsområden i Forststyrelsens besittning, om inte annat bestäms eller besluts då området inrättas. Eftersom avsikten är att Syöte nationalpark skall vara i Forststyrelsens besittning behövs inga separata bestämmelser om detta.

4 §. *Närmare bestämmelser.* Enligt denna paragraf utfärdas vid behov genom förordning närmare bestämmelser om verkställigheten av lagen.

1.2. Lag om ändring av lagen om Jonkerinsalo, Siikavaara, Jaaskamonvaara, Mustanrinnantunturi och Pitsloma naturskyddsområden

I samband med att Syöte nationalpark inrättas föreslås en ändring av lagen om Jonkerinsalo, Siikavaara, Jaaskamonvaara, Mustanrinnantunturi och Pitsloma naturskyddsområden. Av de områden som inrättats genom denna lag ingår Jaaskamonvaara i den föreslagna nationalparken. Det föreslås att hänvisningarna till Jaaskamonvaara naturskyddsområde stryks i lagen och att lagens rubrik ändras så att den motsvarar innehållet. Samtidigt föreslås strykning av hänvisningarna till rågången och utmärkningen av dessa områden, eftersom bestämmelser om detta ingår i den nuvarande naturvårdslagen.

2. Närmare bestämmelser

Enligt 16 § naturvårdslagen kan man genom förordning stadga om vissa regionala undantag från fridlysningsstadgandena för nationalparker. Avsikten är att i samband med inrättandet av Syöte nationalpark utfärda en förordning enligt vilken ortsbefolkningen enligt 8 § jaktlagen får jaga inom nationalparkens område. Dessutom avses också älgjakt tillåtas för medlemmar i de lokala registrerade jaktföreningarna, även om de inte är permanent bosatta på orten. Jakt skall dock vara totalförbjudet i Päätuore - Selkävaaraområdet, som ligger i närheten av Iso-Syöte turistcentrum och Iso-Syöte strövområde och som i norr gränsar till Lomaoja. De servicestrukturer som skall byggas i nationalparken koncentreras huvudsakligen i detta område, dit också majoriteten av dem som besöker nationalparken skall dirigeras. Det är ett stort antal turister som använder det befintliga nätet av stigar och skidspår för

att undersöka området. Jaktförbudet behövs för att undvika faro- och konfliktsituationer mellan jägarna och andra som använder nationalparken, som t.ex. friluftsmänniskor.

Samtidigt som riksdagen behandlade regeringens proposition med förslag till revidering av naturvårdslagstiftningen (RP 79/1996 rd) förelåg i riksdagen en lagmotion (LA 4/1995) om en sådan ändring av lagen om fiske (286/1982) att handredskapsfiske skulle jämföras med mete och pilkning, dock så att fiske som tillåts på basis av den länsvisa spöfiskeavgiften skulle vara tillåtet utan tillstånd av ägaren till vattenområdet. Riksdagen godkände lagförslaget den 18 november 1996. Enligt 14 § naturvårdslagen får man i nationalparken enbart meta eller pilka. Eftersom handredskapsfiske inte strider mot syftet med att nationalparken inrättas, är det meningen att genom en förordning tillåta handredskapsfiske i nationalparken enligt 8 § 1 mom. lagen om fiske.

Avsikten är att genom förordning också tillåta insamling i liten skala av smyckestener i ett område som anges i ordningsstadgan, dvs. Ahmakallioområdet. Med tillstånd av Forststyrelsen kan smyckestener också i anslutning till smärre näringsverksamhet samlas in och transporteras för tillverkning av smycken. I skötsel- och nyttjandeplanen för nationalparken ges närmare föreskrifter om placeringen av de snöskoterleder som behövs för att korsa nationalparken samt om uppläggningsen av handledda turer som bjuder på naturupplevelser.

3. Ikraftträdande

Lagarna föreslås träda i kraft så snart som möjligt efter det att de har blivit antagna och stadfästa.

Med stöd av vad som anförts ovan förlägs Riksdagen följande lagförslag:

1.

Lag

om Syöte nationalpark

I enlighet med riksdagens beslut föreskrivs:

1 §

Inrättandet av nationalparken

För att skydda sådana delar av fjälls-, skogs- och myrnaturen i norra Finland som bevarats i naturtillstånd och är ödemarksartade, som en allmän natursevärdhet och för utfärder, undervisning och forskning inrättas Syöte nationalpark såsom en sådan nationalpark som avses i naturvårdslagen (1096/1996).

2 §

Läge och gränser

I Syöte nationalpark ingår ca 29 400 hektar statsägda områden i Posio, Pudasjärvi och Taivalkoski kommuner. Gränserna för nationalparken har märkts ut med en röd linje på den karta som utgör bilaga till denna lag.

3 §

Hänvisningsbestämmelse

I fråga om nationalparken gäller till övriga delar vad som bestäms i naturvårdslagen om nationalparker med undantag av 14 § 1 mom. 8 punkten.

4 §

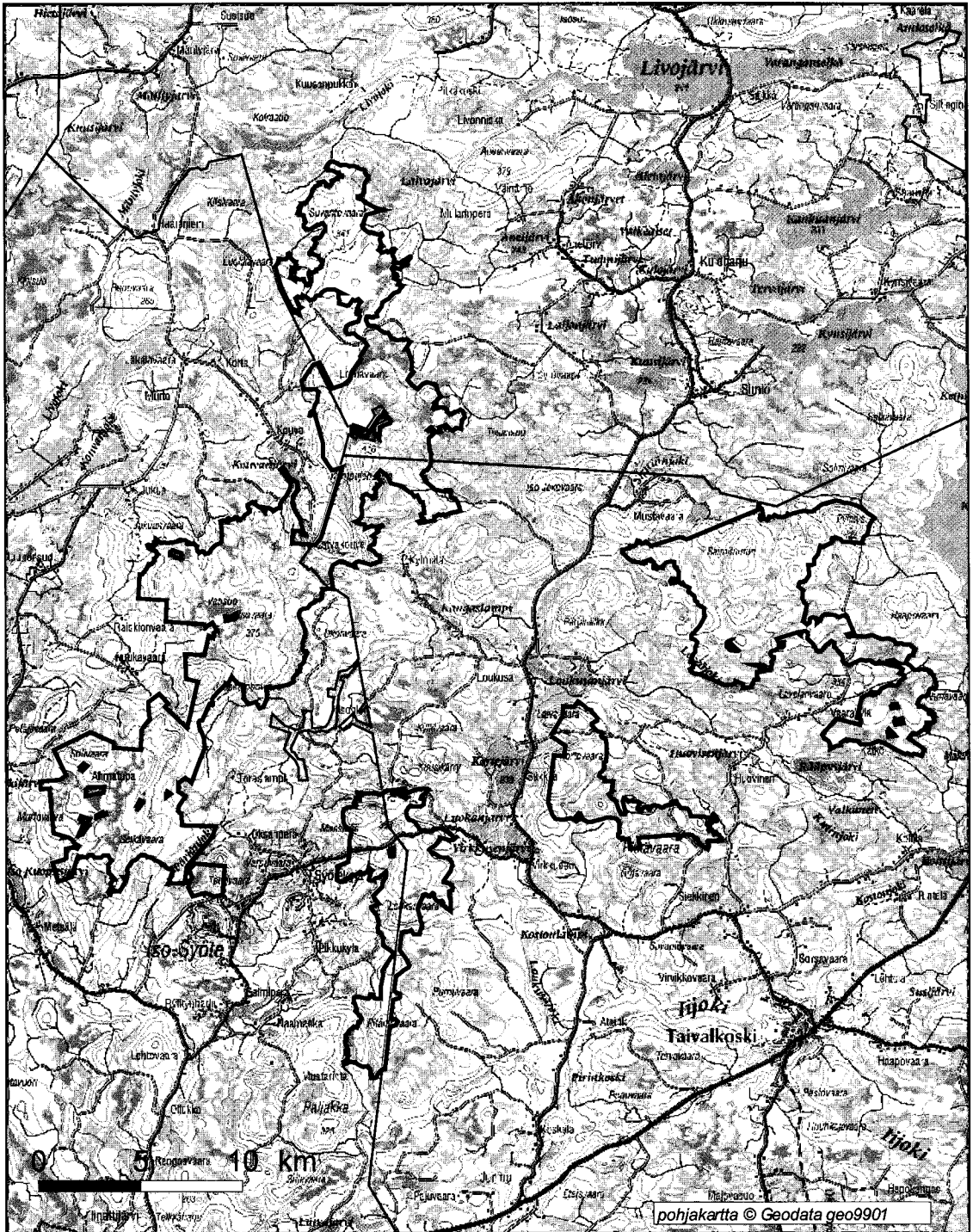
Närmare bestämmelser

Närmare bestämmelser om verkställigheten av denna lag utfärdas vid behov genom förordning.

5 §

Ikraftträdande

Denna lag träder i kraft den 2000.



BILAGA SYÖTE NATIONALPARK

Posio, Pudasjärvi, Taivalkoski

354212, 354104,07,08,09,10,11,12, 354210, 354301, 02,03,04,05,06,07,08,09

2.

Lag

om ändring av lagen om Jonkerinsalo, Siikavaara, Jaaskamonvaara, Mustanrinnantunturi och Pitsloma naturskyddsområden

I enlighet med riksdagens beslut
upphävs 2 § 3 och 7 mom. i lagen den 17 januari 1991 om Jonkerinsalo, Siikavaara, Jaaskamonvaara, Mustanrinnantunturi och Pitsloma naturskyddsområden (135/1991) samt ändras lagens rubrik, 1 § och 2 § 6 mom. som följer:

Lag

om Jonkerinsalo, Siikavaara, Mustanrinnantunturi och Pitsloma naturskyddsområden

1 §

*Syftet med inrättandet av
naturskyddsområdena*

För att skydda sådana delar av fjäll-, skogs- och myrnaturen i östra och norra Finland som bevarat sitt naturtillstånd och sin vildmarkskaraktär samt för miljöforskningen och för att främja intresset för naturen inrättas såsom i naturvårdslagen (1096/1996) avsedda naturskyddsområden Jonkerinsalo, Siikavaara, Mustanrinnantunturi och Pitsloma naturskyddsområden på områden som

staten äger i Kuhmo stad samt Puolanka, Posio och Kittilä kommuner.

2 §

Naturskyddsområdenas läge och gränser

Gränserna för Jonkerinsalo, Siikavaara, Mustanrinnantunturi och Pitsloma naturskyddsområden har märkts ut på de kartor som utgör bilaga till denna lag.

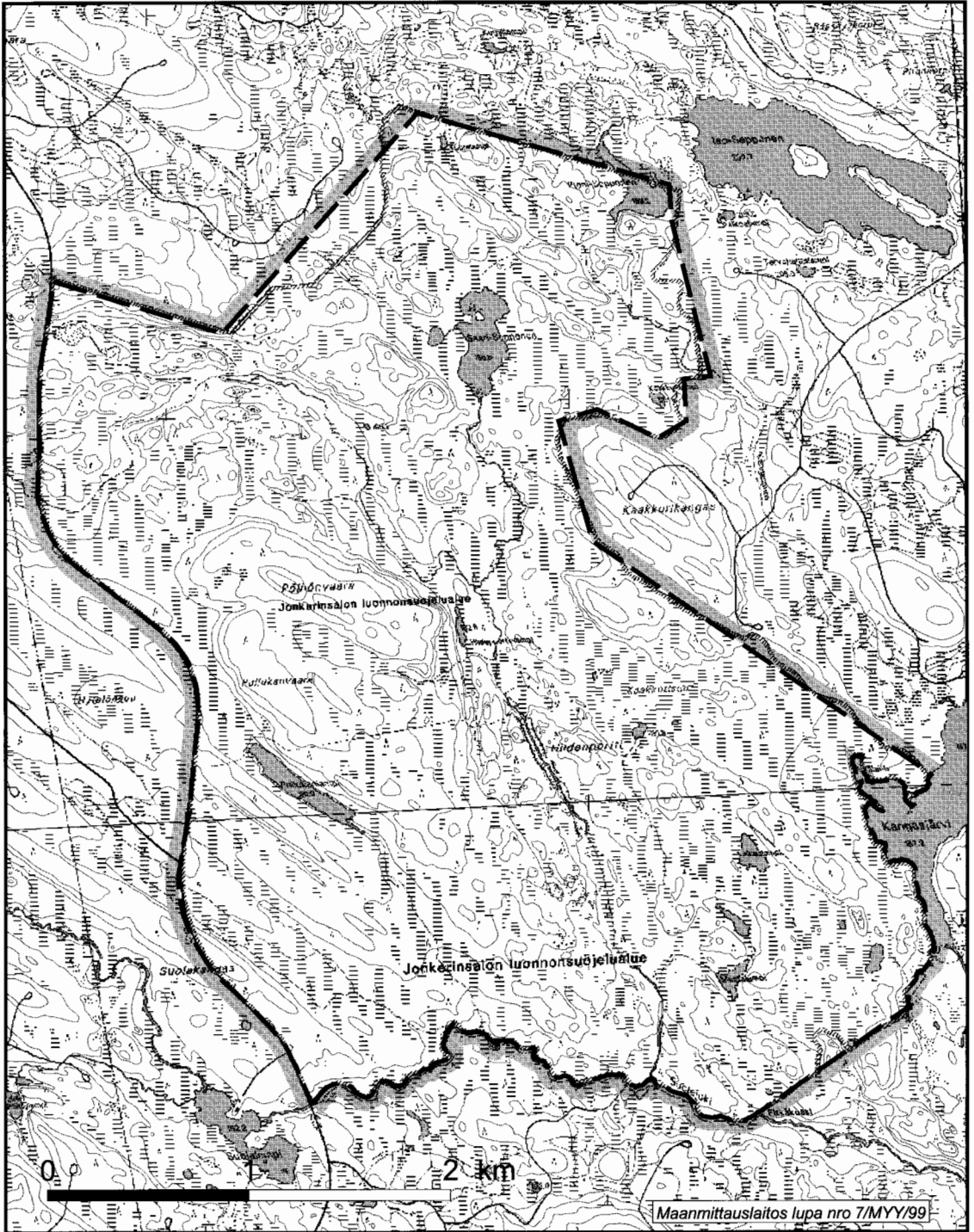
Denna lag träder i kraft den 2000.

Helsingfors den 23 december 1999

Republikens President

MARTTI AHTISAARI

Miljöminister Satu Hassi

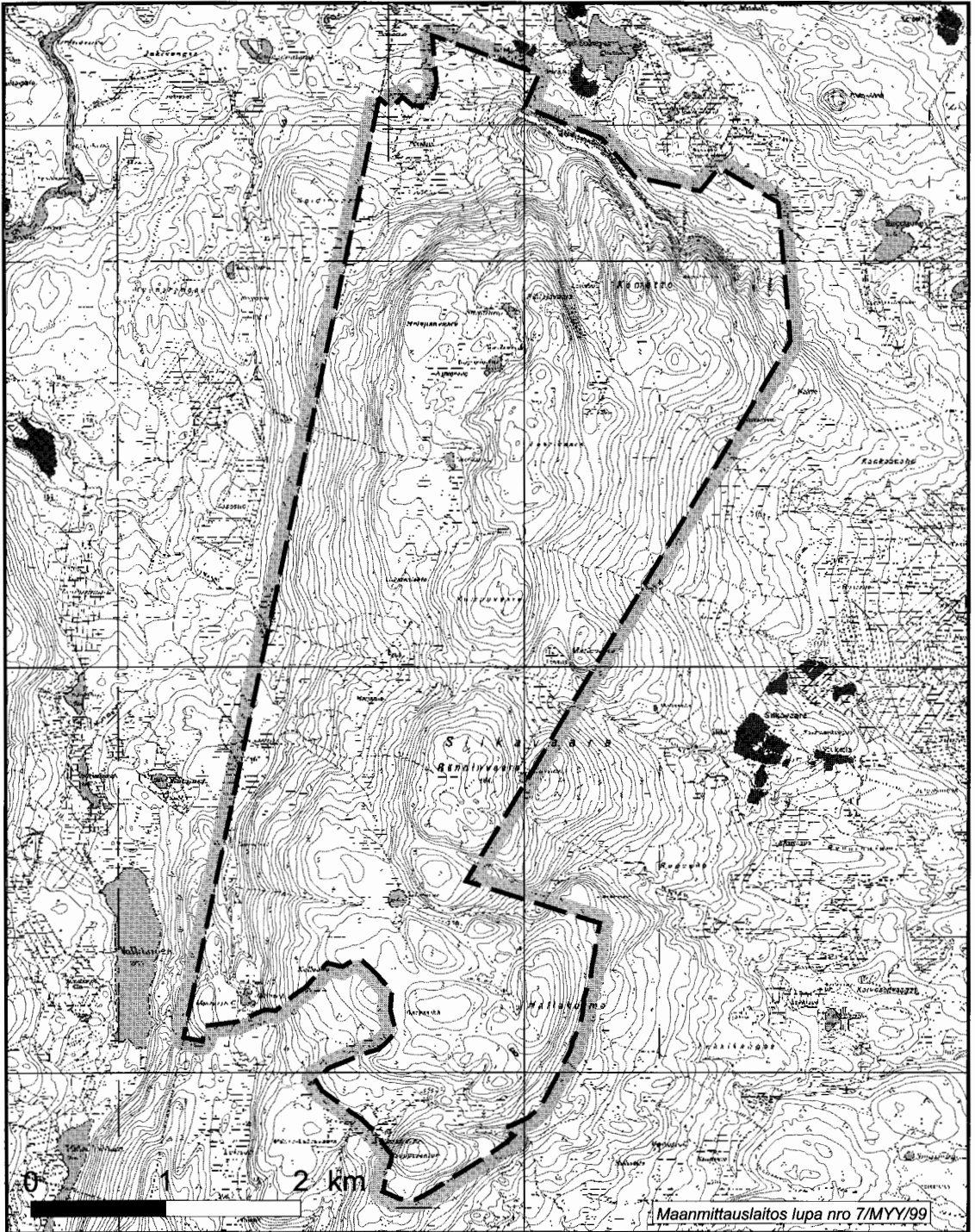


BILAGA 1

JONKERINSALO NATURSKYDDSSOMRÅDE

Kuhmo

432407, 432408

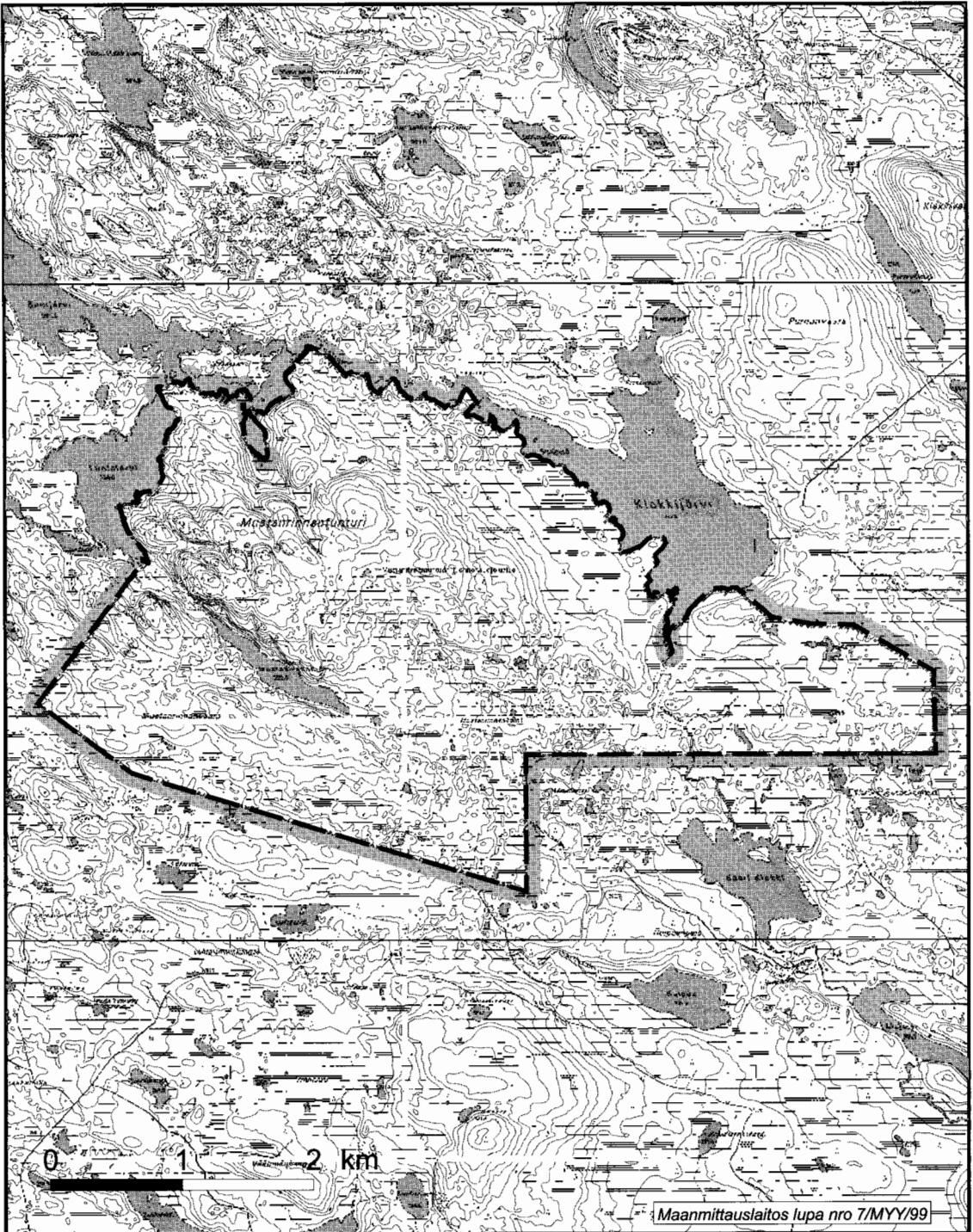


BILAGA 2

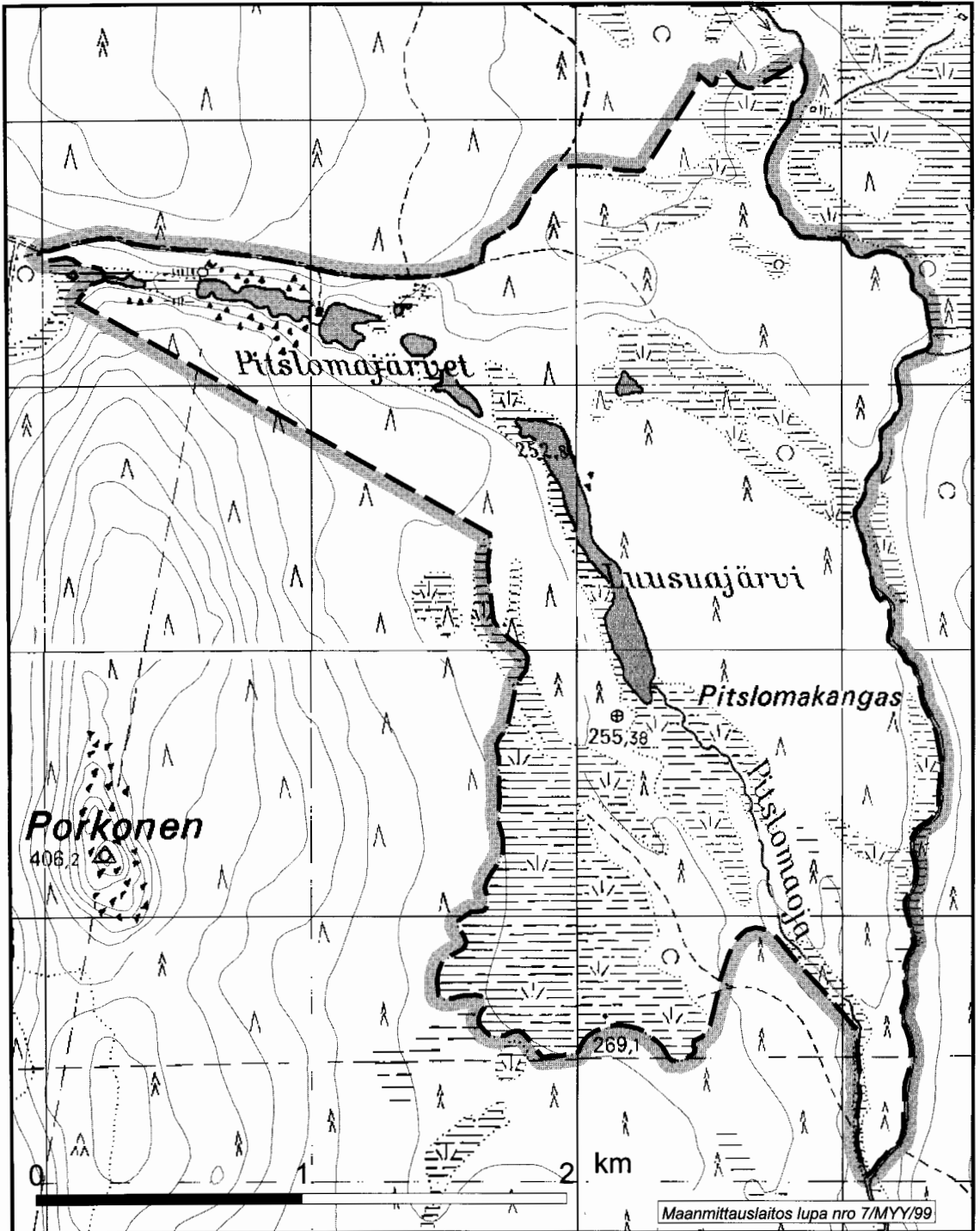
SIIKAVAARA NATURSKYDDSSOMRÅDE

Puolanka

353301, 353302



BILAGA 3 MUSTANRINNANTUNTURI NATURSKYDDSSOMRÅDE
Posio
363111



BILAGA 4

PITSLOMA NATURSKYDDSSOMRÅDE

Kittilä

371209, 371212, 372107, 372110

Lag

om ändring av lagen om Jonkerinsalo, Siikavaara, Jaaskamonvaara, Mustanrinnantunturi och Pitsloma naturskyddsområden

I enlighet med rikslagens beslut
upphävs 2 § 3 och 7 mom. i lagen den 17 januari 1991 om Jonkerinsalo, Siikavaara, Jaaskamonvaara, Mustanrinnantunturi och Pitsloma naturskyddsområden (135/1991) samt ändras lagens rubrik, 1 § och 2 § 6 mom. som följer:

Lag

om Jonkerinsalo, Siikavaara, Mustanrinnantunturi och Pitsloma naturskyddsområden

Gällande lydelse

Föreslagen lydelse

1 §

Syftet med inrättandet av naturskyddsområdena

För att skydda sådana delar av fjäll-, skogs- och myrnaturen i östra och norra Finland som bevarat sitt naturtillstånd och sin vildmarkskaraktär samt för miljöforskningen och för att främja intresset för naturen inrättas såsom i lagen om naturskydd (71/23) nämnda särskilda naturskyddsområden Jonkerinsalo, Siikavaara, *Jaaskamonvaara*, Mustanrinnantunturi och Pitsloma naturskyddsområden på områden som staten äger i Kuhmo stad samt Puolanka, *Pudasjärvi*, *Taivalkoski*, Posio och Kittilä kommuner.

För att skydda sådana delar av fjäll-, skogs- och myrnaturen i östra och norra Finland som bevarat sitt naturtillstånd och sin vildmarkskaraktär samt för miljöforskningen och för att främja intresset för naturen inrättas såsom i naturvårdslagen (1096/1996) avsedda *naturskyddsområden* Jonkerinsalo, Siikavaara, Mustanrinnantunturi och Pitsloma naturskyddsområden på områden som staten äger i Kuhmo stad samt Puolanka, Posio och Kittilä kommuner.

2 §

Naturskyddsområdenas läge och gränser

Jaaskamonvaara naturskyddsområde som ligger i Pudasjärvi och Taivalkoski kommuner har en areal om cirka 5 530 hektar.

(3 mom. upphävs)

Gränserna för Jonkerinsalo, Siikavaara, *Jaaskamonvaara*, Mustanrinnantunturi och Pitsloma naturskyddsområden har märkts ut på de bifogade kartorna. *Då gränserna för naturskyddsområdena bestäms skall vad lagen om skifte (604/51) stadgar om rågång iakttas i tillämpliga delar.*

Gränserna för Jonkerinsalo, Siikavaara, Mustanrinnantunturi och Pitsloma naturskyddsområden har märkts ut på de *kartor* som utgör bilaga till denna lag.

*Gällande lydelse**Föreslagen lydelse*

Naturskyddsområdena skall märkas ut i terrängen så att ett tillräckligt antal kännemärken som anger området placeras ut på de landområden som hör till naturskyddsområdena.

(7 mom. upphävs)

Denna lag träder i kraft den _____ *2000.*

Förordning

om Syöte nationalpark

På föredragning av miljöministern föreskrivs med stöd av 16 § naturvårdslagen av den 20 december 1996 (1096/1996):

1 §

Tillåtna åtgärder

Lokalbefolkningen får jaga i Syöte nationalpark i enlighet med 8 § jaktlagen (615/1993). Inom nationalparkens område får också andra som hör till lokala jaktföreningar jaga älg. Inom nationalparken är jakt dock totalförbjuden i Päätuore - Selkävaara-området söder om Lomaoja.

I nationalparken är handredskapsfiske tillåtet i enlighet med 8 § 1 mom. lagen om fiske (286/1982).

I ett område som anvisas i nationalparkens ordningsstadga är det tillåtet att, om syftet med att nationalparken inrättades inte äventyras, i smärre utsträckning samla in smyckestenar.

2 §

Åtgärder som är tillåtna med tillstånd av Forststyrelsen

Inom Syöte nationalpark är det, om syftet med att nationalparken inrättades inte äventyras, med tillstånd av Forststyrelsen tillåtet att samla in och från området föra bort smyckestenar för tillverkning av smycken.

3 §

Ikraftträdande

Denna förordning träder i kraft den 2000.

Statsrådets beslut

om ändring av gränserna för Iso-Syöte strövområde

Statsrådet har vid föredragning från miljöministeriet beslutat:

1 §
Gränserna för Iso-Syöte strövområde, som inrättades genom statsrådets beslut av den 28 mars 1985 om inrättande av Iso-Syöte strövområde (340/1985), ändras så att ett ca 3 380 hektar stort område vars gränser har

märkts ut på den bifogade kartan avförs från strövområdet.

2 §
Detta beslut träder i kraft den 2000.

