

**Hallituksen esitys eduskunnalle laeiksi autoverolain 10 §:n ja liitteen sekä ajoneuvoverolain 10 §:n muuttamisesta**

**ESITYKSEN PÄÄASIALLINEN SISÄLTÖ**

Esityksessä ehdotetaan muutettavaksi autoverolakia ja ajoneuvoverolakia. Autoverotaulukkoa muutettaisiin siten, että alin veron osuus laskettaisiin 2,7 prosentista nolnaan. Alinta veron osuutta sovelletaan henkilö- ja pakettiautoihin, joiden ajonaikainen ominaishiilidioksidipäästö on nolla grammaa kilometriltä. Tämä tarkoittaisi sitä, että autoista, joiden käyttövoimana on yksinomaan sähkö tai vety, ei suoritettaisi autoveroa. Samalla näistä autoista kannettavaa ajoneuvoveron perusveroa korotettaisiin. Perusvero nousisi 65 euroa vuodessa.

Esitys liittyy esitykseen valtion vuoden 2022 talousarvioksi ja on tarkoitettu käsiteltäväksi sen yhteydessä.

Ehdotetut lait on tarkoitettu tulemaan voimaan 1.1.2022. Muutettua autoverotaulukkoa sovellettaisiin autoihin, joiden ensimmäinen veron määräytymispäivä on 1.10.2021 tai sen jälkeen. Niistä autoista, jotka on verotettu 1.10.2021 ja 31.12.2021 välisenä aikana, Verohallinto maksaisi autoveron takaisin oikaisupäätöksellä ilman hakemusta. Ajoneuvoveron perusveron korotus koskisi autoja, jotka on käyttöönotettu 1.10.2021 tai sen jälkeen. Korotettua perusveroa kuitenkin sovellettaisiin vasta 1.10.2023 ja sen jälkeisiltä päiviltä kannettavaan veroon.

---

**SISÄLLYS**

ESITYKSEN PÄÄASIALLINEN SISÄLTÖ.....	1
PERUSTELUT .....	3
1 Asian tausta ja valmistelu .....	3
2 Nykytila ja sen arviointi.....	3
3 Tavoitteet .....	10
4 Ehdotukset ja niiden vaikutukset .....	10
4.1 Keskeiset ehdotukset.....	10
4.2 Pääasialliset vaikutukset.....	11
4.2.1 Valtiontaloudelliset vaikutukset.....	11
4.2.2 Yritysvaikutukset ja vaikutukset kansalaisten asemaan.....	12
4.2.3 Ympäristövaikutukset .....	13
4.2.4 Vaikutukset viranomaisten toimintaan.....	14
5 Muut toteuttamisvaihtoehdot .....	14
5.1 Vaihtoehdot ja niiden vaikutukset.....	14
5.2 Ulkomaiden lainsäädäntö ja muut ulkomailla käytetyt keinot .....	15
6 Voimaantulo .....	17
7 Suhde muihin esityksiin.....	17
LAKIEHDOTUKSET .....	18
1. Laki autoverolain 10 §:n ja liitteen muuttamisesta .....	18
LIITE .....	19
2. Laki ajoneuvoverolain 10 §:n muuttamisesta.....	45
LIITTEET .....	46
RINNAKKAISTEKSTIT .....	46
1. Laki autoverolain 10 §:n ja liitteen muuttamisesta .....	46
2. Laki ajoneuvoverolain 10 §:n muuttamisesta.....	103

## PERUSTELUT

### 1 Asian tausta ja valmistelu

Pääministeri Sanna Marinin hallituksen hallitusohjelmassa liikenteen päästötavoitteena todetaan olevan se, että Suomi vähintään puolittaa kotimaan liikenteen päästöt vuoteen 2030 mennessä verrattuna vuoden 2005 tasoon. Tämän todetaan olevan askel kohti hiiletöntä liikennettä. Hallitusohjelmassa liikenteen verotuksen uudistaminen on liitetty osaksi ilmastotavoitteita palvelevaa kestävästä verotuksen tiekarttaa. Tähän kokonaisuuteen kuuluvat energiaverotuksen uudistus, liikenteen verotuksen uudistus, kiertotalouden edistäminen sekä päästöihin perustuvan kulutusverotuksen selvittäminen. Hallitusohjelmassa linjataan, että valmistelussa haetaan tältä osin ratkaisuja, jotka edistävät hallituksen ilmastotavoitteita taloudellisesti tehokkaimmin, nopeuttavat siirtymää pois fossiilisista polttoaineista ja jotka samalla täyttävät sosiaalisen oikeudenmukaisuuden vaatimukset.

Valtiovarainministeriö asetti 27.8.2019 työryhmän selvittämään liikenteen verotuksen uudistamista toimikaudelle 1.9.2019–31.3.2021. Työryhmän toimikautta jatkettiin 19.5.2021 saakka. Työryhmä on loppuraportissaan<sup>1</sup> tarkastellut liikenteen verotusta päästövähennysten ja veropohjan turvaamisen kannalta sekä esittänyt arvion siitä, minkälaisilla liikenteen verotuksen muutoksilla päästöohjauksen kustannustehokkuutta voitaisiin parantaa ja miten verotuloja voidaan valtiontaloudellisten tavoitteiden mukaan turvata pidemmällä aikavälillä.

Ehdotetut muutokset täyssähköautojen verotukseen pohjautuvat hallituksen vuoden 2022 talousarvioneuvotteluissa tekemiin päätöksiin sekä liikenteen verotusta selvittäneen työryhmän työhön, jossa sähköautojen hankintahetken kannustimien lisääminen autoveromuutoksilla oli yksi osa laajempaa kokonaisuutta.

Esitys on valmisteltu valtiovarainministeriössä yhteistyössä Verohallinnon ja Liikenne- ja viestintäviraston kanssa.

Valmisteluaikatauluun liittyvistä syistä esitysluonnoksesta ei ole pyydetty lausuntoja.

### 2 Nykytila ja sen arviointi

#### *Autovero*

Autovero on ajoneuvon arvoon perustuva kertaluonteinen vero, josta säädetään autoverolaissa (777/2020). Autoveroa kannetaan henkilöautosta (M1-luokka), pakettiautosta (N1-luokka), omamassaltaan alle 1 875 kilogrammaa olevasta linja-autosta (M2-luokka), moottoripyörästä (L3- ja L4-luokat) ja L7-luokkaan kuuluvasta nelipyöräisestä moottoriajoneuvosta. Vero tulee suoritettavaksi sekä uudesta että käytettynä maahantuotavasta ajoneuvosta, kun se ensimmäistä kertaa rekisteröidään tai otetaan verolliseen käyttöön Suomessa.

Uudesta henkilöautosta ja pakettiautosta kannetaan autoveroa lain liitteen verotaulukon mukainen prosenttimäärä ajoneuvon verotusarvosta. Henkilö- ja pakettiautojen autoveroon sisältyy valtiontaloudellisen tavoitteen lisäksi tavoite ohjata käyttäjiä vähentämään liikenteestä syntyviä hiilidioksidipäästöjä. Veroprosentti perustuu henkilöauton ja pakettiauton hiilidioksidipäästöön, joka vastaa yhdistettyä kaupunki- ja maantieajon polttoaineen kulutusta eli ominaishiili-

---

<sup>1</sup> <https://julkaisut.valtioneuvosto.fi/handle/10024/163110>

dioksidipäästöä. Päästötieto on EU:n lainsäädännön mukaan ajoneuvolle määräytyvä hiilidioksidin päästömäärä grammoina kilometriltä. Päästötieto merkitään ajoneuvon tietoihin Suomen liikenneasioiden rekisteriin.

Jos auton käyttövoima on yksinomaan sähkö, veron osuus on verotaulukon pienin veron osuus, eli 2,7 prosenttia. Suurin veroprosentti 48,9 koskee autoja, joiden ominaishiilidioksidipäästö on vähintään 360 grammaa kilometriltä. Tällä välillä veroprosentti on porrastettu ominaispäästön jokaiselle hiilidioksidigrammalle siten, että veron määrä nousee päästötason kasvaessa. Pakettiautojen veroa on kuitenkin kevennetty. Lain edellytykset täyttävän pakettiauton veroprosentista tehdään auton kantavuuteen perustuva vähennys, joka on 14,3–26,2 prosenttiyksikköä.

Henkilö- ja pakettiautoja lukuun ottamatta muiden autoveronalaisten ajoneuvojen veroprosentti ei määräydy hiilidioksidipäästön perustella. Veronalaisten eli alle 1 875 kiloa painavien linja-autojen vero on kiinteä 31,7 prosenttia verotusarvosta. Moottoripyörien ja muiden L-luokan veronalaisten ajoneuvojen vero on moottorin iskutilavuudesta riippuen 9,8–24 prosenttia verotusarvosta. Sähkökäyttöisten L-luokan ajoneuvojen vero on 9,8 prosenttia.

Käytettynä maahantuodun ajoneuvon autovero on se pienin määrä, joka autoveroa on jäljellä samanlaisena pidettävässä Suomessa rekisteröidyssä ajoneuvossa. Käytettyjä ajoneuvoja koskeva verosäännös perustuu EU-tuomioistuimen oikeuskäytäntöön, jossa tuomioistuin on katsonut, että jäsenvaltio ei voi asettaa verotuksellisesti edullisempaan asemaan kotimaan markkinoilla ennestään olevia käytettyjä ajoneuvoja, jotka ovat ominaispiirteiltään mahdollisimman samanlaisia tuontiajoneuvon kanssa. Käytännössä tämä tarkoittaa sitä, että käytettynä maahantuotua ajoneuvoa ei voida verottaa voimassa olevalla veroprosentilla kuten uutta ajoneuvoa, vaan tulee tarkastella, mikä verotaso oli voimassa silloin, kun tuontiajoneuvo otettiin ensimmäistä kertaa käyttöön.

Ajoneuvon verotusarvo on sen yleinen verollinen vähittäismyyntiarvo. Jos yleiseen myyntihintaan perustuvaa arvoa ei ole käytettävissä, verotusarvo on hinta, jolla samanlaisia ajoneuvoja ilmoitetaan yleisesti myytäväksi vähennettynä tavanomaisia alennuksia vastaavalla erällä.

Verovelvollinen on se, joka merkitään liikenneasioiden rekisteriin ajoneuvon omistajaksi. Osamaksukaupassa verovelvollinen on kuitenkin ostaja, joka merkitään liikennerekisteriin ajoneuvon haltijaksi. Ajoneuvosta, joka on otettu käyttöön ennen rekisteröintiä, verovelvollinen on käyttöönottaja. Jos ajoneuvosta on annettu veroilmoitus ennen rekisteröintiä ja verollista käyttöä, verovelvollinen on veroilmoituksen antaja.

Verohallinto voi hakemuksesta hyväksyä rekisteröidyksi autoveroilmoittajaksi yrityksen, joka säännöllisen liiketoiminnan muodossa harjoittaa uusien tai käytettyjen ajoneuvojen maahantuontia tai ajoneuvojen valmistusta. Rekisteröity autoveroilmoittaja on velvollinen suorittamaan veron valmistamistaan tai maahantuomistaan ajoneuvoista verovelvollisen sijasta. Tällöin ajoneuvo voidaan rekisteröidä liikenneasioiden rekisteriin ilman Verohallinnon lupaa. Ajoneuvon rekisteröinnin jälkeen rekisteröity autoveroilmoittaja tekee autoveroilmoituksen. Uusista ajoneuvoista ilmoitus annetaan jaksokohtaisesti kuukausittain, kun taas käytetystä ajoneuvosta tehdään ajoneuvokohtainen veroilmoitus ja oma autoverotuspäätös.

Vuonna 2020 autoverotuotto oli noin 727 miljoonaa euroa.

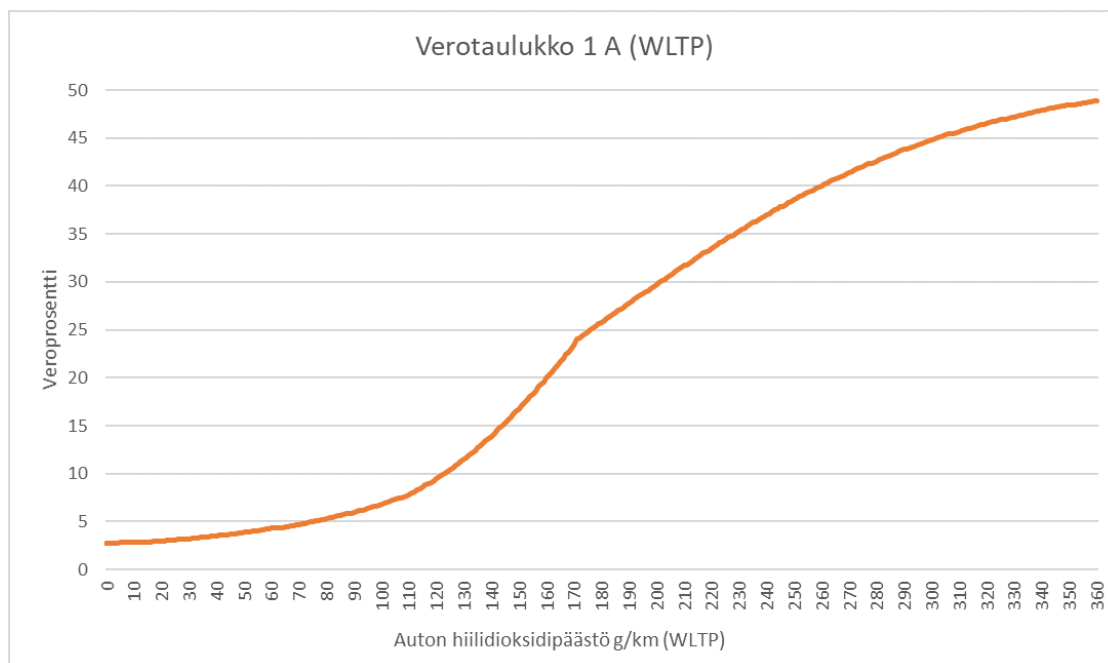
Henkilö- ja pakettiautojen autovero muutettiin hiilidioksidiperusteiseksi vuonna 2008. Tätä ennen autoveron veroprosentti oli kiinteä. Henkilöautojen autoveron keskimääräistä tasoa alennettiin noin kuudenneksellä vuoden 2008 alussa toteutetun muutoksen yhteydessä. Seuraava rakennemuutos autoverotasoon toteutettiin vuonna 2012. Sen tavoitteena oli lisätä verotuottoja

ja tehostaa samalla ympäristöohjausta. Veron osuus laski tuolloin autoilla, joiden hiilidioksidipäästö oli alle 110 grammaa kilometriltä ja nousi autoilla, joiden päästö ylitti tämän. Henkilö- ja pakettiautojen autoveroa alennettiin vuosien 2016–2019 aikana asteittain pienipäästöisiä autoja suosien neljässä yhtä suuressa osassa.

Verotasomuutosten lisäksi autoverotaseen tehtiin tekninen muutos vuonna 2018, jolloin verotaulukot sopeutettiin EU:n lainsäädännöstä johtuvaan uuteen Worldwide Harmonised Light Vehicle Test Procedure -mittaustapaan, jäljempänä *WLTP-mittaustapa*. Uusi mittaustapa korvasi aiemmin voimassa olleen eurooppalaisen ajosyklin eli New European Driving Cycle -mittaustavan, jäljempänä *NEDC-mittaustapa*. Vaikka uuteen mittaustapaan siirtyminen ei muuttanut autojen todellisia hiilidioksidipäästöjä, autoverotuksen perusteena olevat autokohtaiset päästöarvot muuttuivat aikaisemmasta. Verotasot sopeutettiin vastaamaan keskimäärin aiempia verotasoja niin, ettei autoverotuksen taso keskimäärin nousisi tai laskisi. Muutoksen hyväksymisen yhteydessä eduskunta edellytti, että muutoksen vaikutuksia seurataan ja niistä teetetään asian tuntijaselvitys. Teknologian tutkimuskeskus VTT:n selvityksen perusteella mittaustavan muutos oli nostanut päästöarvoja Suomessa jonkin verran enemmän kuin aiemmin tehdyn sopeutuksen yhteydessä oli ennakoitu. Koska muutoksen ei ollut tarkoitus kiristää keskimääräistä verotaso, verotaseihin tehtiin selvityksen perusteella tarkennus uudelleen loppuvuodesta 2018. Muutosten yhteydessä aiempaan NEDC-mittaustapaan soveltuvat verotaulukot jätettiin kuitenkin voimaan, sillä vanhalla mittaustavalla mitattuja autoja oli mahdollista tulla edelleen verotettavaksi. Autoverolain liitteen verotaulukkoa 1A sovelletaan niihin autoihin, joilla on WLTP-mittaustavan mukainen päästöarvo. Verotaulukkoa 1 sovelletaan muihin autoihin.

Alla olevassa kuvassa 1 esitetään autoveroprosentin määräytyminen auton ominaishiilidioksidipäästön perusteella verotaulukon 1A mukaan. Veron määrä nousee grammakohtaisesti edellä mainittujen raja-arvojen välillä.

Kuva 1. Autoveroprosentti suhteessa hiilidioksidipäästöihin



### Ajoneuvovero

Ajoneuvoverolaissa (1281/2003) säädetään ajoneuvoverosta, joka koostuu ajoneuvon hiilidioksidipäästöön perustuvasta perusverosta ja muista kuin bensiinikäyttöisistä autoista kannettavasta käyttövoimaverosta. Ajoneuvoveroa kannetaan M- ja N-luokan ajoneuvosta, kun se on merkitty tai olisi tullut olla merkitty Suomessa liikenneasioiden rekisteriin taikka ilmoitettu liikennekäyttöön otetuksi. Perusveroa kannetaan henkilö- ja pakettiautoilta sekä erikoisautoilta, joiden suurin sallittu kokonaismassa on enintään 3 500 kilogrammaa.

Vuodesta 2020 lähtien ajoneuvoveron perusveron määrä on ollut 53,29 euroa vuodessa, jos hiilidioksidipäästö on 0 grammaa kilometrillä, ja 654,44 euroa vuodessa, jos hiilidioksidipäästö on 400 grammaa tai enemmän. Sähköautojen perusveron määrä on verotaulukon alin vero eli 53,29 euroa vuodessa. Enimmäis- ja vähimmäisveron välillä vero on määritetty jokaiselle hiilidioksidigrammalle siten, että vero kasvaa hiilidioksidipäästöjen kasvaessa. Vanhimmilla autoilla perusvero määräytyy hiilidioksidipäästön sijasta ajoneuvon kokonaismassan perusteella.

Ajoneuvoveron perusvero on päiväkohtainen ja se kannetaan etukäteen 12 kuukauden pituiselta verokaudelta liikenneasioiden rekisterissä olevien tietojen perusteella. Veroa ei kanneta päiviltä, joilta ajoneuvo on ilmoitettu liikennekäytöstä poistetuksi. Verovelvollinen ajoneuvoverosta on rekisteriin merkitty omistaja tai haltija omistus- tai haltijuusajaltaan.

Ajoneuvoveron perusveron tuotto vuonna 2020 oli noin 725 miljoonaa euroa.

Ajoneuvon hiilidioksidipäästöön perustuva ajoneuvoveron perusvero tuli henkilö- ja pakettiautoille voimaan vuonna 2010. Tämän jälkeen ajoneuvoveroon on tehty kolme korotusta, joista

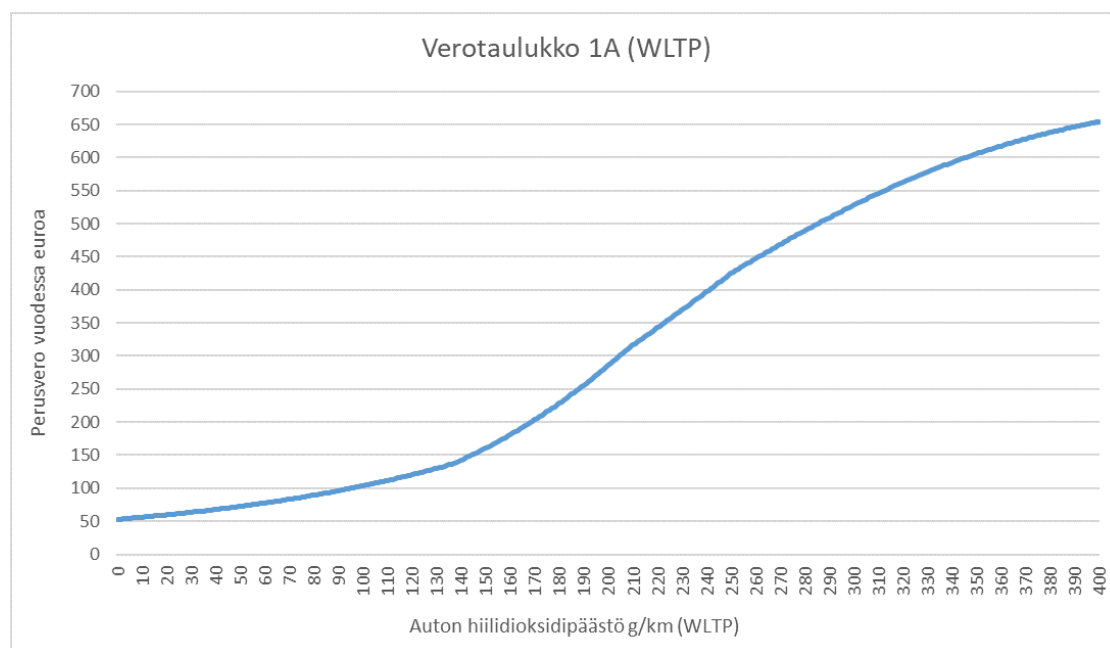
## HE 176/2021 vp

viimeisin on vuodesta 2015 tehty muutos, jolloin perusveroa korotettiin 36,50 eurolla koko veronalaista autokantaa koskevana tasakorotuksena tammikuussa 2017 alkavalta verokaudelta lähtien. Korotus toteutettiin samassa yhteydessä edellä mainittujen autoveron alennusten kanssa. Ajoneuvoveron perusveroa kevennettiin lievästi vähäpäästöisiä autoja painottaen vuonna 2018 siten, että alennusta sovellettiin vuoden 2020 alusta alkaneella verokaudella.

Verotasomuutosten lisäksi ajoneuvoveron perusveroon tehtiin tekninen muutos vuonna 2018, jolloin verotaulukot sopeutettiin EU:n lainsäädännöstä johtuvaan uuteen WLTP-mittaustapaan. Verotasot sopeutettiin vastaamaan keskimäärin aiempia verotasoja niin, ettei ajoneuvoverotuksen taso keskimäärin nousisi tai laskisi. Muutoksen yhteydessä NEDC-mittaustapaan soveltuvat verotaulukot jätettiin kuitenkin voimaan, sillä vanhalla mittaustavalla mitattuja autoja on edelleen merkittävästi liikenneasioiden rekisterissä. Ajoneuvoverolain liitteen verotaulukkoa 1A sovelletaan niihin autoihin, joilla on WLTP-mittaustavan mukainen päästöarvo. Verotaulukkoa 1 sovelletaan muihin hiilidioksidipäästön perusteella verotettaviin autoihin.

Alla kuvassa 2 kuvataan ajoneuvoveron perusveron muuttumista auton hiilidioksidipäästön perusteella verotaulukon 1A mukaan. Veron määrä nousee grammakohtaisesti edellä mainittujen raja-arvojen välillä.

### Kuva 2. Ajoneuvoveron määrä suhteessa hiilidioksidipäästöihin



### EU-lainsäädäntö

Autovero ja ajoneuvovero ovat kansallisia veroja, joita ei ole yhdenmukaistettu EU:n lainsäädännössä. Verotuksessa on kuitenkin otettava huomioon Euroopan unionin toiminnasta tehtyyn sopimukseen sisältyvät verotusta koskevat määräykset. Keskeisin säännös tältä osin on sopimuksen 110 artikla, johon sisältyy tuontitavaroita syrjivien verojen kielto.

EU-lainsäädännöllä ohjataan autonvalmistajia toimittamaan pienempipäästöisiä autoja Euroopan markkinoille. Valmistajien tulee kalenterivuosittain päästä tiettyihin hiilidioksidipäästövoitteisiin ensirekisteröityjen henkilöautojen ja kevyiden hyötyajoneuvojen osalta. Valmistajille asetut päästötavoitteet lisäävät käytännössä merkittävästi sähköautojen määrää Euroopan markkinoilla. Velvoitteesta säädetään Euroopan parlamentin ja neuvoston asetuksessa (EU/2019/631) hiilidioksidipäästönormien asettamisesta uusille henkilöautoille ja uusille kevyille hyötyajoneuvoille ja asetusten (EY) N:o 443/2009 ja (EU) N:o 510/2011 kumoamisesta.

#### *Nykytilan arviointi*

Autoveron päästöporrastuksella vaikutetaan uusien ja Suomeen käytettynä tuotujen autojen päästötasoon. Autoveron päästöporrastus on suhteellisen jyrkkää, mikä korostuu, kun otetaan huomioon, että autovero määräytyy autoveron sisältävästä hinnasta. Autoverokäyrän jyrkkyys vaihtelee ja päästöporrastus on selvästi jyrkempää niillä päästötasoilla, joille suurin osa polttomoottoriautoista sijoittuu. Vastaavasti päästöporrastus on lievempää lataushybridien päästötasoilla. Päästöporrastus lataushybridien ja täyssähköautojen välillä jää myös hyvin pieneksi. Toisaalta yksityishenkilöiden hankkimien enintään 50 000 euron hintaisten täyssähköautojen hintaa alennetaan tällä hetkellä 2 000 euron hankintatuella, mikä ylittää sähköautojen keskimääräisen autoveron määrän.

Suomen autoverotuksen nykyisen päästöporrastuksen vaikutuksesta uusien autojen päästötasoon ei ole tehty tutkimuksia, mutta kuvailevan tarkastelun perusteella vuoden 2008 autoveromuutos näyttää vaikuttaneen hieman uusien autojen päästötasoon.<sup>2</sup> Myös aiemmassa tutkimuksessa<sup>3</sup> vuoden 2008 autoverouudistuksen arvioitiin vähentäneen uusien henkilöautojen keskipäästöä neljä grammaa kilometriltä.

Vuoden 2008 jälkeen autoveron päästöporrastusta on useaan otteeseen jyrkennetty, joten ohjauksen vaikutusten voi olettaa vahvistuneen. On myös todennäköistä, että veroporrastus vaikuttaa uusien autojen päästötasoon 2020-luvulla aiempaa enemmän. Sähköautojen tarjonnan kasvun ja niiden hinnanalaskun myötä voidaan olettaa, että nykyisin polttomoottoriauto vaihdetaan täyssähköautoon tai lataushybridiin aiempaa herkemmin. Aiemmin päästöohjauksen vaikutuksia rajoitti todennäköisesti se, että suuret päästövähennemät olivat mahdollisia ainoastaan siirtymällä painavista ja suuritehoisista autoista pieniin ja polttoainetehokkaisiin autoihin. Nämä autot eivät todennäköisesti olleet kuitenkaan kuluttajien kannalta verrokkeja, koska kuluttajien tarpeet ja mieltymykset kohdistuvat useimmin tietyn koko- tai teholuokan autoihin. Tällöin tilanteessa, jossa autotarjonta pitkälti rajoittui polttomoottoriautoihin, päästöohjaus todennäköisesti tuotti pienempiä päästövaikutuksia kuin tilanteessa, jossa eri koko- ja teholuokan autoille on olemassa relevantti vaihtoehto täyssähköautoissa tai lataushybrideissä.

Nykytilanteessa autokannan uusiutumisen nopeuttamista ei kannata tavoitella päästöjen vähentämisen näkökulmasta, koska suurin osa myytävistä uusista autoista on edelleen polttomoottoriautoja. Liikenteen päästövähennemä jää pieneksi, jos autokannan uusiutuminen tarkoittaa vanhan polttomoottoriauton korvaamista uudemmalla polttomoottoriautolla. Jos autokannan uusiutuminen tarkoittaa sen sijaan polttomoottoriauton korvaamista sähköautolla, uusiutumisesta syntyvä päästövähennemä on moninkertainen. Vuonna 2020 käyttöön otetun polttomoottoriauton ja 15 vuotta vanhan auton välisen todellisen päästöeron voidaan arvioida olevan noin 50 gram-

---

<sup>2</sup> <https://julkaisut.valtioneuvosto.fi/handle/10024/161229>

<sup>3</sup> <https://aaltodoc.aalto.fi/handle/123456789/23529>



maa kilometriltä, kun taas vanhan auton todellinen päästöero sähköautoon nähden on nelinkertainen eli noin 200 grammaa kilometriltä. Päästöjen vähentäminen on tehokkaampaa, kun vaikutetaan siihen, että myytävistä autoista mahdollisimman suuri osuus on täyssähköautoja.

Ajoneuvoveron perusvero lisää autoilun kustannuksia, mikä vaikuttanee autokannan kokoa pienentävästi ja siten osaltaan vähentää ajosuoritetta sekä päästöjä. Hiilidioksidiporrastuksen takia ajoneuvovero kannustaa vähäpäästöisen auton valintaan ja lisää nykyisen auton kustannuksia päästöistä riippuen. Näistä vaikutuksista on kuitenkin suhteellisen vähän tutkimustietoa. Tutkimustulosten mukaan ajoneuvoveron hiilidioksidiporrastuksella voidaan vaikuttaa uusien autojen päästötasoon, mutta suoraan polttoaineen kulutukseen kohdistuvalla polttoaineverolla sama vaikutus olisi saatavissa pienemmällä veron korotuksella.<sup>4</sup>

Vaikka sekä autoverolla että ajoneuvoverolla voidaan vaikuttaa kuluttajien ajoneuvojen hankintapäätöksiin, käytännössä vaikutus on eritasoinen, koska nämä verot realisoituvat eri tavoilla. Erona on se, että autovero tuo hiilidioksidipäästöt näkyvästi osaksi auton hankintahintaa, kun taas ajoneuvoveron perusveron kautta päästöistä aiheutuva verorasitus jakautuu auton käyttäjälle.

Kun kuluttaja tekee päätöstä auton hankinnasta tai siitä luopumisesta, kuluttaja ei yleensä huomioi täysimääräisesti tulevia kustannuksia. Tähän vaikuttavat useat tekijät. Kuluttaja ei ylipääntään välttämättä katso kovin pitkälle tulevaisuuteen, jolloin jotkin tulevat kustannukset saateen jättää huomioimatta. Lisäksi kuluttaja todennäköisesti arvottaa tulevia kustannuksia vähemmän kuin nykyisiä kustannuksia. Tulevia kustannuksia voi olla myös hankala arvioida, tai ne voivat olla epävarmoja. Kuluttajalla ei välttämättä ole tietoa kaikista kustannuksiin liittyvistä tekijöistä, kuten siitä, miten autoilun kustannukset pitäisi laskea. Epävarmuudet voivat puolestaan johtua esimerkiksi siitä, että auton jälleenmyyntiarvoa tai elinkaaren pituutta voi olla etukäteen vaikea arvioida. Lisäksi kuluttajan valinnanmahdollisuuksia saattaa hankintahetkellä rajoittaa maksukyky ja mahdollisuus saada luottoa. Esimerkiksi sähköauton korkea hankintahinta voi luottorajoitteiden takia estää autovalinnan, vaikka autoilun kokonaiskustannukset sen myötä pienenisivätkin. Tällöin hankintahetkellä realisoituva autoveron määrä on merkityksellisempi kuin vuosittain realisoituvan ajoneuvoveron.

Ajallisesta kohdentumisesta johtuen ajoneuvovero on auton hankintapäätösten päästöohjauksessa autoveroa tehottomampi. Ajallisesti eri tavoin kohdentuvien verojen vaikutuksia voidaan pyrkiä yhteismitallistamaan arvioimalla niiden vaikutuksia koettuihin nykarvoisiin kustannuksiin auton hankintahetkellä. Arvioinnissa voidaan hyödyntää empiirisiä tutkimuksia, joissa tutkijat ovat todellisiin markkinahavaintoihin perustuen vertailleet sitä, miten nykyhetken ja tulevaisuuden kustannukset vaikuttavat kuluttajan valintaan. Tällöin tulevien kustannusten nykarvoa voidaan arvioida kuluttajan näkökulmasta diskonttokoron muodossa. Diskonttokorko kuvaa erilaisia tekijöitä, jotka vaikuttavat siihen, miksi kuluttajat huomioivat ja arvottavat nykyisiä ja tulevia kustannuksia eri tavalla. Tutkimuskirjallisuuden mukaan diskonttokorot ovat kestokulutustavaroiden osalta kahden ja yli 10 prosentin välillä.<sup>5</sup>

Liikenteen verojen näkökulmasta tämä tarkoittaa, että ajoneuvoveron ohjausvaikutus auton hankinta- ja luopumispäätöksissä on selvästi autoveroa pienempi, vaikka ajoneuvoverorasitus auton

---

<sup>4</sup> Alberini, A. – Bareit, M. – Filippini, M. – Martinez-Cruz, A.: The impact of emissions-based taxes on the retirement of used and inefficient vehicles: The case of Switzerland. *Journal of Environmental Economics and Management* 88, 234–258, 2018

<sup>5</sup> <https://www.doria.fi/handle/10024/180896>

elinkaaren aikana muodostuisi yhtä suureksi tai jopa suuremmaksi kuin hankintahetkellä maksettavaksi tuleva autovero. Esimerkiksi keskimääräinen vuodelle 2022 ennustettu autoveron määrä, noin 4 000 euroa, merkitsisi auton 20 vuoden käyttöiän ajalta noin 270–370 euron vuositista ajoneuvoveroa, jos oletetaan, että kuluttajat nykyhetkessä arvostavat tulevia kustannuksia 5–10 prosentin diskonttokorolla. Yhteensä 20 vuoden aikana maksetut ajoneuvoverot olisivat silloin nimellisesti noin 5 300–7 500 euroa eli summa olisi noin puolitoistakertainen auton käyttöönottohetken verorasitukseen verrattuna.

### 3 Tavoitteet

Ehdotettujen muutosten tavoitteena on lisätä nollapäästöisiksi katsottavien autojen osuutta autokannassa ja siten vähentää liikenteen hiilidioksidipäästöjä sekä edistää sähköistymistä. Sähköautojen autoveron alentaminen yksittäisenä toimenpiteenä aiheuttaisi kuitenkin suuren verotuottomenetyksen saavutettuun päästövähennykseen nähden. Jotta autoveron alennuksen vaikutus valtiontalouteen jäisi pitkällä aikavälillä mahdollisimman vähäiseksi, kerättäisiin keskimääräistä autoveronalennusta vastaava summa sähköautojen ajoneuvoveron perusveron korotuksella auton käyttöiän aikana.

Kannustimet valita sähköauto lisääntyisivät, koska auton hankintahetken kasvaneella kustannussäästöllä, eli autoveron alennuksella on suurempi vaikutus kuluttajien päätöksentekoon kuin vuosien saatossa realisoituvalla kustannusten nousulla ajoneuvoveron korotuksen myötä.

### 4 Ehdotukset ja niiden vaikutukset

#### 4.1 Keskeiset ehdotukset

Autoverolain liitteenä olevaa verotaulukkoa 1 sekä verotaulukkoa 1A ehdotetaan muutettavan siten, että alin, eli nollapäästöisiin autoihin sovellettava veron osuus laskettaisiin 2,7 prosentista nolnaan. Samalla ajoneuvoverolakia muutettaisiin siten, että näiden autojen perusveroa korotettaisiin 65 eurolla vuodessa. Perusveron korotus muuttaisi ajoneuvoverolain nollapäästöisiin autoihin soveltuvaan perusveron määrää nykyisestä 53,29 eurosta 118,29 euroon vuodessa. Päivää kohden kannettavana verona korotus olisi 17,80 senttiä.

Nollapäästöisten autojen ajoneuvoveron perusveron korotus on mitoitettu siten, että muutos tuottaisi verotuloja auton tyypillisen käyttöiän aikana autoveron keskimääräistä alennusta vastaavan määrän, kun otetaan huomioon veronmaksun lykkäytymisestä aiheutuva korvaus valtiolle kahden prosentin nimellisellä korolla. Sähköautoja on käytännössä ollut markkinoilla vasta noin 10 vuotta, joten niiden keskimääräistä käyttöikää ei vielä tiedetä. Jos korotus lasketaan kaikkien autojen keskimääräisen käyttöiän eli noin 20 vuoden mukaan, 2020-luvulla myytävän keskihintaisen sähköauton autoveron alennus tulisi katetuksi ajoneuvoveron perusveron 65 euron korotuksella. Korotuksessa on otettu huomioon se, että autot ovat käyttöikänsä aikana keskimäärin liikennekäytössä 97 prosenttia vuodesta.

Autoverotaulukot 1 ja 1A koskevat vain uusien autojen veroja. Niitä sovellettaisiin 1.10.2021 tai sen jälkeen verotettaviin autoihin. Koska autoveroa voidaan kantaa käytettynä verotettavasta ajoneuvosta enintään se pienin määrä, joka autoveroa on jäljellä samanlaisena pidettävässä Suomessa rekisteröidyssä ajoneuvossa, poistuisi autovero myös niiltä käytettynä maahantuoduilta nollapäästöisiltä autoilta, jotka on otettu käyttöön ensimmäisen kerran 1.10.2021 tai sen jälkeen.

Ajoneuvoveron perusveron korotus koskisi uusia tai käytettynä maahantuotuja nollapäästöisiä autoja, joiden ensimmäinen käyttöönottoajankohta on 1.10.2021 tai sen jälkeen. Tällöin perusveron korotus kohdistuisi käytännössä vain niihin autoihin, joista ei enää tulisi maksettavaksi

autoveroa. Ennen 1.10.2021 käyttöön otetuilla täyssähköautoilla sekä kaikilla muilla kuin nollapäästöisillä autoilla autovero ja ajoneuvovero säilyisivät nykyisellä tasolla.

Autoverolain 10 §:n 3 momentissa ja ajoneuvoverolain 10 §:n 4 momentissa mainitaan nykyisin, että verotaulukon alinta veroa sovelletaan ajoneuvoihin, joiden käyttövoimana on yksinomaan sähkö. Säännöksellä varmistetaan, että myös sellaiset maahantuodut täyssähköautot, jolla ei ole EU:n lainsäädännössä säädettyjen vaatimusten mukaista todistusta energiankulutuksesta, verotetaan kuitenkin ajoneuvotekniikan mukaisesti nollapäästöisinä autoina. Koska myöskään vedyn käyttö ei aiheuta ajonaikaisia hiilidioksidipäästöjä, molempiin lakeihin lisätäisiin selkeyden vuoksi maininta siitä, että yksinomaan vetyä käyttövoimana käyttävät autot verotettaisiin nollapäästöisinä autoina. Tämä koskisi käytännössä vetyä sekä polttokennotekniikalla että polttomoottoritekniikalla käytäviä autoja.

## 4.2 Pääasialliset vaikutukset

### 4.2.1 Valtionaloudelliset vaikutukset

Nollapäästöisten autojen autoveron alennus vähentäisi autoveron tuottoa vuoden 2022 tasossa noin 17 miljoonaa euroa. Verotuottomenetykset kasvaisi vuosittain sähköautomyynnin kasvaessa ja vuoden 2023 tasossa verotuottomenetykset olisivat noin 21 miljoonaa euroa. Ajoneuvoveron perusveron korotus lisäisi valtion verotuloja noin 2 miljoonaa euroa vuoden 2023 tasossa, jonka jälkeen verotuottolisäys niin ikään kasvaisi vuosittain.

Siihen, kuinka paljon muutokset vaikuttavat kunkin vuoden valtion talousarvion mukaiseen kassaperusteiseen verotuottoon, vaikuttaa veronmaksun ajoittuminen eri kalenterivuosille. Esitys vähentäisi kassaperusteisesti vuoden 2022 autoverotuottoa noin 20 miljoonaa euroa, kun otetaan huomioon se, että vuonna 2022 palautettaisiin vuoden 2021 loka-joulukuussa verotetuista sähköautoista maksettuja autoveroja. Ajoneuvoveron tuoton ajoittukseen vaikuttaa se, että veroa maksetaan etukäteen 12 kuukauden jaksoilla. Veronkorotuksella olisi kassaperusteisesti vähäinen verotuottoja lisäävä vaikutus vuonna 2022 ja se lisäisi ajoneuvoveron tuottoa vuonna 2023 kassaperusteisesti noin miljoona euroa.

Veromuutoksen yhteisvaikutuksen tavoitteenaan olevan pitkällä tähtäimellä valtiontaloudellisesti neutraali, mutta muutos myöntäisi verotulojen kertymistä nykyisestä. Sähköautojen autoverotuotto pienenesi heti, mutta korvaantuisi ajoneuvoveron perusveron tuoton kasvulla vuosien mittaan.

Käytännössä neutraaliuden saavuttaminen riippuu kuitenkin autojen hintakehityksestä ja niiden käyttöiästä, joihin liittyy paljon epävarmuuksia. Jos sähköautojen käyttöikä jää oletettua lyhyemmäksi tai autojen hintataso jää odotettua kalliimmaksi, ehdotettu perusveron korotus ei riitä kompensoimaan menetettyä autoverotuottoa.

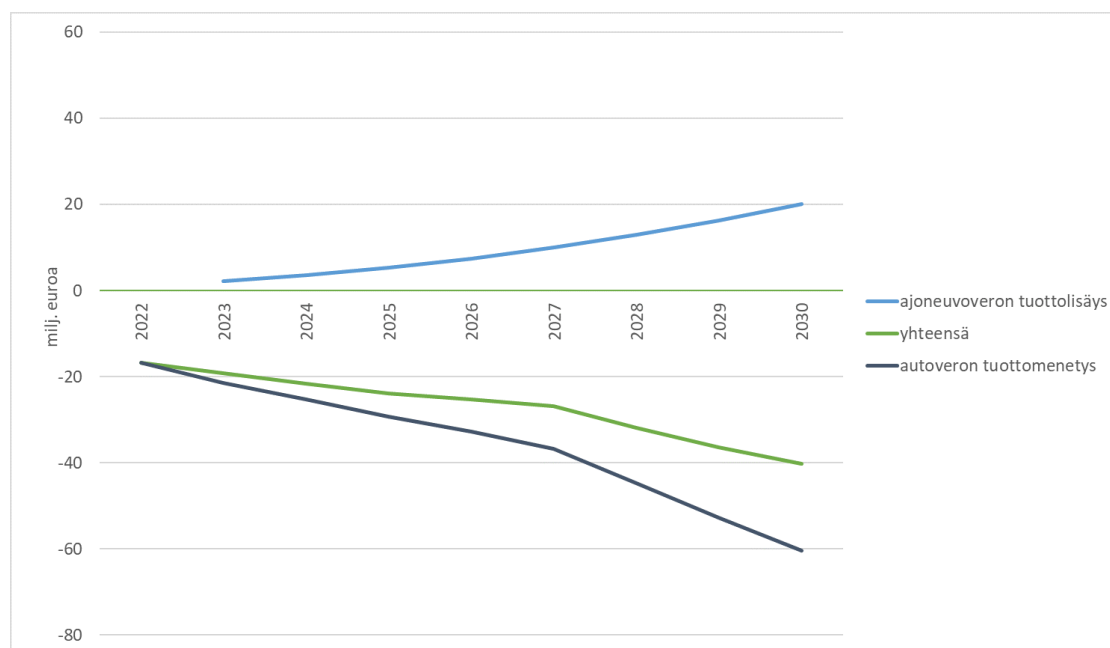
Laskennassa on huomioitu sähköautojen ennustettu hinnanlasku olettamalla, että sähköautojen autoveroton hinta laskee polttomoottoriautojen keskihinnan tasolle kuluvaan vuosikymmenen loppupuolella. Tällöin keskimääräinen autoveron menetys pienenee nykyisestä noin 1300 eurosta noin 1 000 euroon autoa kohden vuosikymmenen loppupuolella. Tämän takia autoveron poiston kompensoiva perusveron korotus on mitoitettu pienemmäksi kuin nykyisillä sähköautohinnoilla.

Muutoksen valtiontaloudellinen neutraalius edellyttää kuitenkin myös sitä, että sähköautojen perusvero nousisi autojen hintakehityksen mukaisesti siinä vaiheessa, kun sähköautojen hinnat

kääntyvät nousuun. Vaikka sähköautojen hintojen ennustetaan lähivuosina laskevan teknologisen kehityksen ja sääntelyn takia, pitkällä aikavälillä sähköautojen nimellisten hintojen voidaan olettaa nousevan. Samalla autoveroalennuksen euromääräinen vaikutus kasvaa, kun taas kiinteämääräisen ajoneuvoveron taso reaalisesti laskee. Käytännössä sähköautojen perusveroon olisi tehtävä lisää veronkorotuksia tämänhetkisten arvioiden mukaan noin vuodesta 2030 alkaen, jotta muutoksen yhteenlaskettu vaikutus voisi olla verotuottoneutraali.

Autoveron ja ajoneuvoveron vuosittainen verotuottovaikutus sekä näiden yhteenlaskettu vaikutus on esitetty alla olevassa kuvassa 3. Yhteenlaskettuna veromuutos vähentäisi verotuottoja vuoden 2023 tasossa 19 miljoonaa euroa ja verotuottomenetykset kasvaisi noin 25 miljoonaa euroon 2020-luvun puolivälissä. Kuvassa on oletettu, ettei perusveroon tehtäisi tarkistuksia, mutta autojen hintojen muutos on huomioitu ja tämän seurauksena yhteenlaskettu verotuottomenetykset kasvaa 2020-luvun loppupuolella. Jos ajoneuvoveroon tehtäisiin tarkistuksia autojen hintakehityksen mukaisesti, veromuutoksesta tulisi neutraali siinä vaiheessa, kun sähköautojen myyntiosuuden kasvu tasaantuisi ja sähköautojen määrä autokannassa vakiintuisi. Tähän menee kuitenkin useampi vuosikymmen.

**Kuva 3. Auto- ja ajoneuvoveron tuoton arvioitu muutos vuositasolla, milj. euroa**



#### 4.2.2 Yritysvaikutukset ja vaikutukset kansalaisten asemaan

Autoveron poistumisen vaikutus täyssähköautojen hintatasoon riippuisi auton hinnasta ja siitä, missä määrin veronalennus siirtyy kuluttajahintoihin. Keskimäärin täyssähköisissä henkilö- ja pakettiautoissa arvioidaan olevan autoveroa vuonna 2022 noin 1 200 euroa. Kalleimmilla sähköautomalleilla veronalennus olisi yli 4 000 euroa ja edullisimmilla sähköautoilla noin 500 euroa. Ajoneuvoveron korotus olisi saman suuruinen kaikille sähköautoille, joten kalliiden sähköautojen autoveron alennus ei tule katetuksi ajoneuvoveron korotuksella ja edullisempien sähköautojen perusveron korotus voi olla hieman ylisuuri.

Toisin kuin nykyinen sähköautojen hankintatuki, veromuutos vaikuttaa samalla tavalla kotitalouksien ja yritysten ostamiin sähköautoihin. Autoveron alennus alentaisi myös työsuhdeautojen verotusarvoa, joka lasketaan auton verollisen hinnan perusteella.

Esityksellä ei olisi suoraa vaikutusta niiden noin 15 000 täyssähköauton verotukseen, jotka on hankittu ennen 1.10.2021. Autoveron poistuminen uusilta autoilta voi kuitenkin välillisesti alen-  
taa markkinoilla olevien käytettyjen täyssähköautojen hintatasoa. Toisaalta vanhempien täys-  
sähköautojen alempi ajoneuvovero vähentäisi tätä vaikutusta.

Sähköauton hankkivat ja niitä käyttävät kotitaloudet hyötyisivät autoveron alennuksen myötä tapahtuvasta sähköautojen hintojen alennuksesta, mutta toisaalta samat kotitaloudet maksaisivat auton käyttöänsä ajalta korotettua ajoneuvoveroa. Muutoksesta hyötyisivät erityisesti sellaiset kotitaloudet, jotka hankkivat usein kalliin täyssähköauton. Esityksen vaikutuksista eri tuloluokissa oleviin kotitalouksiin ei voida kuitenkaan esittää tarkkoja laskelmia. Voidaan silti olettaa, että eniten hyötyvät kotitaloudet lukeutuvat tyypillisesti ylimpiin tulokymmenyksiin, joihin kasautuvat sekä autoveron maksajat että maksetun autoveron määrä. Kaksi ylintä tulokymmenystä maksoivat yli puolet kotitalouksien vuonna 2016 maksamista autoveroista.

Kotitaloudet ja yritykset hyötyisivät siitä, että sähköautojen käyttökustannukset ovat tyypillisesti selvästi polttomootoriautoja pienempiä. Auton elinkaarikustannukset määräytyvät kuitenkin usean seikan perusteella, jolloin merkitystä on erityisesti auton hankintahinnalla sekä ajosuoritteiden määrällä. Vaikka sähköautojen hankintahinta on vielä tällä hetkellä vastaavanlaista polttomootoriautoa korkeampi, voivat sähköauton kokonaiskustannukset silti jäädä jo nykyisiin alemmiksi suurehkoilla ajosuoritteilla.

#### 4.2.3 Ympäristövaikutukset

Veromuutoksen seurauksena hankintahetken kannustimet valita sähköauto paranisivat, koska päästöohjaus autoveron kautta vaikuttaa enemmän kuluttajien kannustimiin kuin päästöohjaus ajoneuvoveron avulla. Hankintahetken kannustimet valita sähköauto lisääntyisivät keskimäärin noin 500 euroa vuoden 2022 tasossa, mutta vaikutus pienenee sähköautojen hintojen laskiessa. Vaikutukset riippuvat kuitenkin siitä, missä määrin kuluttajat ottavat huomioon pitkän aikavälin kustannuksia. Laskelmissa on oletettu, että kuluttajat arvostavat hankintahetkellä tulevia kustannuksia kuuden prosentin diskonttokorolla perustuen siihen, että empiirissä tutkimuksissa havaittu vaihteluväli on kahden ja yli kymmenen prosentin välillä. Tähän sisältyy kuitenkin epävarmuuksia, ja kuluttajat voivat erota selvästi toisistaan. On myös mahdollista, että jotkut kuluttajat huomioivat tulevat kustannukset täysimääräisesti, jolloin muutos ei vaikuta heidän valintoihinsa.

Sähköautojen kysynnän hintajoustoprosentilla  $-1,3^6$ , sähköautoja myytäisiin kumulatiivisesti vuoteen 2030 mennessä enintään 2 600 autoa enemmän verrattuna muutoin odotettuun myyntimäärään. Jos oletetaan, että nämä sähköautot korvaavat muiden käyttövoimien autoja niiden ennustettujen myyntiosuuksien mukaisesti, liikenteen laskennallisten päästöjen vähenemä olisi korkeintaan 0,002 miljoonaa hiilidioksiditonnia vuoden 2030 tasossa. Tämä olisi noin 0,03 prosenttia tieliikenteen laskennallisista hiilidioksidipäästöistä. Vaikutukset eivät ole erityisen suuria, mutta on otettava huomioon, että muutoksella voidaan lisätä sähköautokannustimia ilman pitkän aikavälin verotuottomenetyksiä.

---

<sup>6</sup> Fridstrøm, L. – Østli, V.: Direct and cross price elasticities of demand for gasoline, diesel, hybrid and battery electric cars: the case of Norway. Eur. Transp. Res. Rev. 13, 3, 2021

Toisaalta sähköautojen määrän kasvuarvio voi olla aliarvio kahdesta toisiinsa liittyvästä syystä. Sähköautojen kantama ja latausinfrastruktuuri kehittyvät parhaillaan, minkä vuoksi sähköautojen voidaan olettaa jatkossa korvaavan muita autoja helpommin kuin tällä hetkellä käytössä olevasta tutkimusaineistosta voidaan päätellä. On myös mahdollista, että muiden autojen myynnin korvautumista sähköautoilla on aliarvioitu laskelmien taustalla olevassa pohjaskenaariossa. Pohjaskenaariossa on huomioitu tämänhetkinen sähköautojen myyntiosuus ja sen kehitysura Teknologian tutkimuskeskus VTT:n autokantaennusteen mukaisesti.

Laskelmissa on oletettu, että sähköautojen hinnat laskevat lähivuosina polttomoottoriautojen keskihinnan tasolle. Jos esimerkiksi oletetaan, että sähköautojen kysynnän hintajousto olisi kolminkertainen edellä mainittuun arvioon nähden ja sähköautojen markkinaosuudet olisivat 1,5-kertaisia vertailuskenaarioon nähden, sähköautojen myynti kasvaisi kumulatiivisesti enintään 12 000 autoa verrattuna pohjaskenaarioon. Jos nämä sähköautot korvaisivat muiden käyttövoimien autoja niiden oletettujen myyntiosuuksien mukaisesti, liikenteen laskennallinen päästövähennelmä olisi enintään 0,01 miljoonaa hiilidioksiditonnia eli noin 0,2 prosenttia tieliikenteen laskennallisista päästöistä vuonna 2030.

Veromuutoksella ei odoteta olevan merkittäviä vaikutuksia käytettyjen autojen tuontiin ainkaan lähivuosina. Käytettynä maahantuoduista autoista peritään autoveroa niiden käyttöönottoajankohdan veroperusteiden mukaisesti, joten muutos ei vaikuta täydellä painolla heti. Koska autojen hintojen alenema on suurin heti niiden käyttöiän alussa, euromääräinen hyöty autoveron alennuksesta myös pienenee nopeasti auton iän myötä. Auton elinkaaren ajalle laskettu ajoneuvoveron korotuksen vaikutus on vanhemmalle autolle myös pienempi, koska niillä on käyttöikä jäljellä vähemmän, mutta vaikutus pienenee autoveroa hitaammin. Voidaan siten olettaa, että yhteenlaskettuna vaikutus käytettyjen sähköautojen hankintakannustimiin on todennäköisesti vähäisempi kuin uusien autojen osalta.

#### 4.2.4 Vaikutukset viranomaisten toimintaan

Autoverotuksen toimittamisesta vastaa pääsääntöisesti Verohallinto ja ajoneuvoverotuksen toimittamisesta Liikenteen turvallisuusvirasto. Ehdotettu muutos edellyttää muutoksia auto- ja ajoneuvoverotuksen tietojärjestelmiin. Tietojärjestelmämuutosten kustannuksiksi on arvioitu Verohallinnossa noin 10 000 euroa ja Liikenteen turvallisuusvirastossa noin 30 000 euroa. Ehdotettu viranomaisaloitteinen autoverotuksen oikaisu 1.10–31.12.2021 väliseltä ajalta koskisi arviolta 3 000 sähköautoa ja lisäisi Verohallinnon viranomaistehtäviä arviolta yhdellä henkilötyövuodella. Kyse olisi kertaluonteisista kustannuksista. Ehdotettujen verotasojen muutoksien arvioidaan lisäksi lisäävän jonkin verran tarvetta ajoneuvoneuvonnalle Verohallinnossa ja ajoneuvoneuvonnalle Liikenteen turvallisuusvirastossa. Vuoden 2021 lisätalousarvioesityksen yhteydessä arvioidaan ja päätetään, tuleeko näiden lisäkustannuksien vuoksi lisätä määrärahoja. Muussa tapauksessa kustannukset katetaan olemassa olevista määrärahoista.

## 5 Muut toteuttamisvaihtoehdot

### 5.1 Vaihtoehdot ja niiden vaikutukset

Sähköautojen yleistämistä voitaisiin edistää esitykseen sisältyvän autoveron poistamisen sijaan hankintatuilla. Toisin kuin veronalennuksen kustannukset, tuesta yhteiskunnalle aiheutuvat kustannukset tiedetään tarkkaan, sillä tuen maksaminen on sidottu määrärahaan. Hankintatuen etuna veronalennukseen nähden voidaan pitää myös sitä, että tuen määrän ei tarvitse olla riippuvainen hankittavan auton hinnasta. Kiinteämääräinen tuki suosii edullisempia ja yleensä pienempiä sähköautoja, koska tuen osuus näiden ajoneuvojen hinnasta on merkittävämpi. Jos muu-

tos haluttaisiin mitoittoa euromääräisesti yhtä suureksi kaikilla autoilla, sähköautojen tuki voitaisiin toteuttaa määräaikaisella hankintatuella autoveron alennuksen sijaan. Tulonjakovaiikutusten takia hankintatuen piiristä voidaan rajata pois tietyn hintatason ylittävät autot. Jos hankintatuen valtiontaloudelliset kustannukset ja tulonjakovaiikutukset olisi tarkoitus pitää vähäisenä, olisi samassa yhteydessä myös mahdollista säätää tukeen oikeuttavien autojen ajoneuvoveron korotuksesta.

Hallitus on antanut 7.10.2021 eduskunnalle esityksen 166/2021 vp, jossa ehdotetaan täyssähköautojen nykyisen hankintatuen soveltamisen jatkamista 31.12.2021 saakka. Lisäksi hallitus päätti vuoden 2022 talousarvion valmistelun yhteydessä ehdottaa 6 miljoonaa euroa hankintaja konversiotukiin, jolla edistetään siirtymää vaihtoehtoiisiin, vähähiilisiä polttoaineita käyttäviin ajoneuvoihin ja tuodaan energiatehokkuushyötyjä liikenteeseen tukemalla vähäpäästöisten ajoneuvojen hankintaa ja yleistymistä sekä niiden osuuden kasvua autokannassa. Liikenne- ja viestintäministeriön 4.10.2021 lausuntopyyntöä varten julkaisemassa hallituksen esitysluonnoksessa ehdotetaan, että täyssähköautojen hankintatukea myönnettäisiin 2 000 euroa yhtä täyssähkökäyttöisen henkilöauton hankintaa tai pitkäaikaisvuokrausta varten. Hankintatukea myönnettäisiin uutena enintään 50 000 euroa maksavan henkilöauton ostoa tai pitkäaikaisvuokrausta varten. Täyssähköisen henkilöauton hankintatukea voisivat hakea ainoastaan luonnolliset henkilöt. Sähkökäyttöisen pakettiauton hankintaan ehdotetaan myönnettäväksi tukea pakettiauton koosta riippuen 2 000-6 000 euroa. Pakettiautojen tukea voisivat hakea sekä luonnolliset henkilöt että oikeushenkilöt.

## 5.2 Ulkomaiden lainsäädäntö ja muut ulkomailla käytetyt keinot

Ajoneuvon hankinnan yhteydessä maksettavaa autoveroa tai vastaavaa rekisteröintiveroa kannetaan suurimmassa osassa EU:n jäsenvaltioista, joskin soveltamisalaan kuuluvat ajoneuvot ja niiden veroperusteet vaihtelevat. EU:n jäsenvaltioista Bulgaria, Tšekki, Viro, Saksa, Latvia, Liettua, Luxemburg, Ruotsi ja Romania eivät kanna henkilöautoilta ja moottoripyöriltä rekisteröinnin yhteydessä maksettavaa autoveroa. Autoveron määräytymisperuste vaihtelee, mutta noin puolet järjestelmistä perustuu ainakin osittain ajoneuvon hiilidioksidipäästöarvoon. Lähes kaikki EU:n jäsenvaltiot kantavat henkilöautoilta vuosittaista ajoneuvoveroa.

Ruotsissa ei ole käytössä ajoneuvon rekisteröinnin yhteydessä maksettavaa autoveroa, mutta Ruotsi kantaa pääsääntöisesti tieliikennerekisteriin rekisteröidyiltä ajoneuvoilta vuosittaista ajoneuvoveroa. Henkilöautojen ajoneuvovero on perustunut hiilidioksidipäästöihin vuodesta 2006.

Ruotsi uudisti henkilöautoja koskevaa ajoneuvoverojärjestelmäänsä vuonna 2018 lisäämällä siihen bonus-malus -mallin, jossa suuripäästöisiltä ajoneuvoilta kerätään korotettua ajoneuvoveroa eli malusta ja vähäpäästöisten ajoneuvojen hankintaan myönnetään hankintatukea eli bonusta. Ruotsi tiukensi bonus-malus -järjestelmäänsä vuoden 2021 huhtikuussa. Malus-osaa kannetaan kolmelta ensimmäiseltä käyttövuodelta, jos ajoneuvon hiilidioksidiarvo ylittää 107 grammaa kilometriltä. Malus kasvaa ajoneuvon päästötason ylittäessä 130 grammaa kilometriltä. Hankintatukena vähäpäästöisille ajoneuvoille myönnetään päästöarvoon sidottu bonus, joka on nollapäästöisille 70 000 kruunua ja muille enintään 45 000 kruunua. Ennen vuotta 2018 käyttöön otetuilta ajoneuvoilta kannetaan ajoneuvovero aiemman mallin mukaisesti. Ajoneuvoveron perusosa on 360 kruunua, jonka päälle tehdään lisäyksiä ajoneuvon hiilidioksidiarvon sekä käyttövoiman perusteella.

Ruotsin bonus-malus-järjestelmää ovat arvioineet Ruotsin valtiontalouden tarkastusvirasto Riksrevisionen ja kansallinen taloustutkimuslaitos, Konjunkturinstitutet. Arvioissa järjestelmä on todettu kalliiksi verrattuna muihin liikenteen päästövähennyskeinoihin. Valtiontalouden tar-

## HE 176/2021 vp

kastusvirasto arvioi, että vuonna 2018 voimassa olleilla parametreilla bonus-malus-järjestelmässä vältetyn hiilidioksiditonin kustannus julkiselle sektorille on noin 500 euroa. Jos auto viedään ulkomaille muutaman vuoden kuluttua, kustannus lähes kolminkertaistuu. Kansallinen taloustutkimuslaitos arvioi myös, että bonus-malus-järjestelmä ei vähennä liikenteen päästöjä kustannustehokkaasti. Syynä on ennen kaikkea se, että ohjaus kohdistuu auton polttoainetehokkuuteen eikä auton tuottamiin päästöihin, mikä tarkoittaa, että polttoainetehokkuuden paraneminen ei realisoitu päästövähennykseksi.

Ruotsin hallitus esittää vuosille 2022-2023 tiukennuksia päästöohjaukseen siten, että bonuksen määrä alenee ja maluksen kasvaa.

Norjassa ajoneuvon rekisteröinnin yhteydessä kannetaan autoveron kaltaista rekisteröintiveroa sekä uusilta ajoneuvoilta että maahantuotavilta käytetyiltä ajoneuvoilta. Vero koostuu hiilidioksidiverokomponentista, typenoksidiverokomponentista sekä ajoneuvon kokonaisuudessaan perusteella määrättävästä verokomponentista. Lisäksi moottoriteho ja ajoneuvotyyppi vaikuttavat eräissä tapauksissa veroon. Hiilidioksidiverokomponentti on progressiivinen päästöjen mukaan. Vastaavasti kokonaisuudessaan perusteella määrättävä komponentti nousee progressiivisesti ajoneuvon painon kasvaessa. Verotasot ovat korkeita.

Norjan vuosittain kannettu ajoneuvovero muutettiin vuonna 2018 liikennevakuutusmaksuksi, joka kannetaan autovakuutuksen yhteydessä ja maksetaan siten vakuutusyhtiölle. Muutosta perusteltiin muun muassa verovelvollisen hallinnollisen taakan keventämisellä sekä myös veroviranomaisen hallinnollisen työn vähentämisellä.

Norja on tunnettu vähäpäästöisiä ajoneuvoja suosivasta tukipolitiikastaan, ja näiden autojen osuus Norjan automyynnissä ja autokannassa onkin kasvanut huomattavasti. Vuonna 2020 nollapäästöisten osuus uusien henkilöautojen myynnistä Norjassa oli yli puolet, minkä lisäksi ladattavien hybridien osuus uusien henkilöautojen myynnistä oli noin 20 prosenttia. Norjan henkilöautokannasta nollapäästöisten henkilöautojen osuus vuonna 2020 oli noin 12 prosenttia ja ladattavien hybridien viisi prosenttia. Tavoitteena on, että vuodesta 2025 lähtien kaikki uudet autot ovat päästöttömiä. Tällä hetkellä vähäpäästöiset ajoneuvot saavat rekisteröinnin yhteydessä maksettavassa autoverossa etua. Sähköautot mukaan lukien polttokennoautot ovat kokonaan vapautettu autoverosta. Nämä ajoneuvot ovat myös arvonlisäverottomia ja vapautettu liikennevakuutusmaksusta. Arvonlisäverottomuuden mahdollistava poikkeuslupa on voimassa vuoden 2022 loppuun.

Tanskassa on käytössä ajoneuvon ensirekisteröinnin yhteydessä maksettava autovero. Autovero perustuu voimakkaasti ajoneuvon arvoon ja veroon tehdään vähennyksiä tai lisäyksiä muun muassa polttoainetehokkuuden ja varustelun perusteella. Autoveron taso on EU-jäsenmaiden korkein. Sähköautot, ladattavat hybridit, vetyautot ja kaasuautot saavat autoverotuksessa etua verohuojennusten myötä. Veronalennukset kuitenkin poistuvat asteittain vuoteen 2035 mennessä.

Tanskassa on myös käytössä vuosittainen ajoneuvovero. Ajoneuvovero perustuu polttoainekulutukseen ja hiilidioksidipäästöihin. Lisäksi dieselkäyttöiset autot maksavat tasapuolisuusveron, joka tasoittaa dieselpolttoaineen alemmaa polttoaineveroa eli tarkoitus on jokseenkin sama kuin Suomen käyttövoimaverolla.

Alankomaat kantaa sekä ajoneuvon rekisteröinnin yhteydessä maksettavaa autoveroa että vuosittaista ajoneuvoveroa. Autovero perustuu henkilöautoilla hiilidioksidipäästöihin. Vero koostuu kaikille muille kuin nollapäästöisille ajoneuvoille määrättävästä 366 euron maksusta ja hiilidioksidipäästön perusteella määrättävästä progressiivisesta verosta. Lisäksi dieselajoneuvoilta kannetaan 83,59 euron lisämaksu. Suuripäästöisillä autoilla verotaso nousee hyvin korkeaksi.



## HE 176/2021 vp

Täysin nollapäästöiset autot ovat kokonaan autoverosta vapaita. Vuosittainen ajoneuvovero perustuu useisiin seikkoihin, kuten auton hiilidioksidipäästöihin. Diesikäyttöisille autoille määrätään lisäksi dieselmaksu. Täyssähköautot ovat vapautettu ajoneuvoverosta vuoden 2025 loppuun saakka.

### **6 Voimaantulo**

Laki autoverolain 10 §:n ja liitteen muuttamisesta ehdotetaan tulemaan voimaan 1.1.2022. Muutosta sovellettaisiin autoihin, joiden ensimmäinen veron määräytymispäivä on 1.10.2021 tai sen jälkeen. Suomessa uutena rekisteröitävien täyssähköautojen lisäksi autoverottomia olisivat myös käytettyinä maahantuodut täyssähköautot, jos ne on otettu käyttöön jossain maassa ensimmäisen kerran 1.10.2021 tai sen jälkeen. Verohallinto palauttaisi suoritetun autoveron viranomaisaloitteisella oikaisupäätöksellä 1.10.–31.12.2021 välisenä aikana käyttöön otetuista autoista. Lain voimaantulon jälkeen nollapäästöisistä autoista tulisi yhä antaa autoveroilmoitus, mutta veroa niistä ei tulisi maksettavaksi.

Laki ajoneuvoverolain 10 §:n muuttamisesta on tarkoitettu tulemaan voimaan vuoden 2022 alusta. Ajoneuvoveron perusveron korotus koskisi niitä autoja, jotka on käyttöön otettu ensimmäisen kerran 1.10.2021 tai sen jälkeen. Koska ajoneuvoveron perusvero on päiväkohtainen ja se kannetaan etukäteen 12 kuukauden pituiselta verokaudelta, edellyttää veromuutosten voimaantulo käytännössä siirtymäaikaa. Ajoneuvoveron kantojärjestelmään tarvittavat muutokset voidaan toteuttaa siten, että uusia veroperusteita voidaan alkaa soveltaa vasta 1.10.2023 ja sen jälkeisiltä päiviltä kannettavaan ajoneuvoveron perusveroon. Uusien veroperusteiden mukaista veroa sisältäviä verolippuja alettaisiin kuitenkin lähettää lokakuussa 2022. Vero, joka kohdistuisi 1.10.2023 edeltävään aikaan, määräytyisi lain voimaan tullessa voimassa olevien säännösten mukaan.

### **7 Suhde muihin esityksiin**

Esitys liittyy esitykseen valtion vuoden 2022 talousarvioksi ja on tarkoitettu käsiteltäväksi sen yhteydessä.

*Ponsi*

Edellä esitetyn perusteella annetaan eduskunnan hyväksyttäväksi seuraavat lakiehdotukset:

**1.**

**Laki**

**autoverolain 10 §:n ja liitteen muuttamisesta**

Eduskunnan päätöksen mukaisesti  
*muutetaan* autoverolain (777/2020) 10 §:n 3 momentti ja liitteen verotaulukot 1 ja 1 A seuraavasti:

10 §

*Uusi henkilöauto ja pakettiauto*

---

Jos 1 momentissa tarkoitetun auton käyttövoimana on yksinomaan sähkö tai vety, veron osuus on autoon sovellettavan verotaulukon pienin veron osuus.

Tämä laki tulee voimaan päivänä kuuta 20 .

Lakia sovelletaan ajoneuvoihin, joiden ensimmäinen veron määräytymispäivä on 1 päivänä lokakuuta 2021 tai sen jälkeen. Verohallinto oikaisee hakemukset tämän lain mukaisiksi niiden ajoneuvojen verotukset, joihin tätä lakia sovelletaan jo ennen sen voimaantuloa.

## HE 176/2021 vp

*Liite*

### VEROTAULUKKO 1

Auton kokonaismassa (kg)		Auton CO <sub>2</sub> -päästöt (g/km)	Sovellettava veropro- senti
käyttövoima muu kuin diesel- öljy	käyttövoimadiesel- öljy		
enintään 51	enintään 354	0	0
52-60	355-363	1	2,7
61-69	364-372	2	2,7
70-78	373-381	3	2,7
79-87	382-390	4	2,8
88-96	391-399	5	2,8
97-105	400-408	6	2,8
106-114	409-417	7	2,8
115-123	418-426	8	2,9
124-132	427-435	9	2,9
133-141	436-444	10	2,9
142-150	445-453	11	2,9
151-159	454-462	12	3,0
160-168	463-471	13	3,0
169-177	472-480	14	3,0
178-186	481-489	15	3,0
187-195	490-498	16	3,1
196-204	499-507	17	3,1
205-213	508-516	18	3,1
214-222	517-525	19	3,2
223-231	526-534	20	3,2
232-240	535-543	21	3,2

## HE 176/2021 vp

241-249	544-552	22	3,3
250-258	553-561	23	3,3
259-267	562-570	24	3,3
268-276	571-579	25	3,4
277-285	580-588	26	3,4
286-294	589-597	27	3,5
295-303	598-606	28	3,5
304-312	607-615	29	3,5
313-321	616-624	30	3,6
322-330	625-633	31	3,6
331-339	634-642	32	3,7
340-348	643-651	33	3,7
349-357	652-660	34	3,8
358-366	661-669	35	3,8
367-375	670-678	36	3,9
376-384	679-687	37	3,9
385-393	688-696	38	4,0
394-402	697-705	39	4,0
403-411	706-714	40	4,1
412-420	715-723	41	4,1
421-429	724-732	42	4,2
430-438	733-741	43	4,3
439-447	742-750	44	4,3
448-456	751-759	45	4,4
457-465	760-768	46	4,5
466-474	769-777	47	4,5
475-483	778-786	48	4,6
484-492	787-795	49	4,7
493-501	796-804	50	4,7

## HE 176/2021 vp

502-510	805-813	51	4,8
511-519	814-822	52	4,9
520-528	823-831	53	5,0
529-537	832-840	54	5,0
538-546	841-849	55	5,1
547-555	850-858	56	5,2
556-564	859-867	57	5,3
565-573	868-876	58	5,4
574-582	877-885	59	5,5
583-591	886-994	60	5,6
592-600	995-1003	61	5,7
601-609	1004-1012	62	5,8
610-618	1013-1021	63	5,9
619-627	1022-1030	64	6,0
628-636	1031-1039	65	6,1
637-645	1040-1048	66	6,2
646-654	1049-1057	67	6,3
655-663	1058-1066	68	6,4
664-672	1067-1075	69	6,5
673-681	1076-1084	70	6,6
682-690	1085-1093	71	6,8
691-699	1094-1102	72	6,9
700-708	1103-1111	73	7,0
709-717	1112-1120	74	7,1
718-726	1121-1129	75	7,3
727-735	1130-1138	76	7,4
736-744	1139-1147	77	7,6
745-753	1148-1156	78	7,7
754-762	1157-1165	79	7,8

## HE 176/2021 vp

763-772	1166-1174	80	8,0
773-781	1175-1183	81	8,1
782-790	1184-1192	82	8,3
791-799	1193-1202	83	8,5
800-808	1203-1211	84	8,6
809-817	1212-1220	85	8,8
818-826	1221-1229	86	8,9
827-835	1230-1238	87	9,1
836-844	1239-1247	88	9,3
845-853	1248-1256	89	9,5
854-862	1257-1265	90	9,7
863-871	1266-1274	91	9,8
872-880	1275-1283	92	10,0
881-889	1284-1292	93	10,2
890-898	1293-1301	94	10,4
899-907	1302-1310	95	10,6
908-916	1311-1319	96	10,8
917-925	1320-1328	97	11,0
926-934	1329-1337	98	11,3
935-943	1338-1346	99	11,5
944-952	1347-1355	100	11,7
953-961	1356-1364	101	11,9
962-970	1365-1373	102	12,1
971-979	1374-1382	103	12,4
980-988	1383-1391	104	12,6
989-997	1392-1400	105	12,9
998-1006	1401-1409	106	13,1
1007-1015	1410-1418	107	13,3
1016-1024	1419-1427	108	13,6

## HE 176/2021 vp

1025-1033	1428-1436	109	13,9
1034-1042	1437-1445	110	14,1
1043-1051	1446-1454	111	14,4
1052-1060	1455-1463	112	14,6
1061-1069	1464-1472	113	14,9
1070-1078	1473-1481	114	15,2
1079-1087	1482-1490	115	15,5
1088-1096	1491-1499	116	15,8
1097-1105	1500-1508	117	16,0
1106-1114	1509-1517	118	16,3
1115-1123	1518-1526	119	16,6
1124-1132	1527-1535	120	16,9
1133-1141	1536-1544	121	17,2
1142-1150	1545-1553	122	17,5
1151-1159	1554-1562	123	17,8
1160-1168	1563-1571	124	18,1
1169-1177	1572-1580	125	18,5
1178-1186	1581-1589	126	18,8
1187-1195	1590-1598	127	19,1
1196-1204	1599-1607	128	19,4
1205-1213	1608-1616	129	19,7
1214-1222	1617-1625	130	20,1
1223-1231	1626-1634	131	20,4
1232-1240	1635-1643	132	20,7
1241-1249	1644-1652	133	21,1
1250-1258	1653-1661	134	21,4
1259-1267	1662-1670	135	21,7
1268-1276	1671-1679	136	22,1
1277-1285	1680-1688	137	22,4

## HE 176/2021 vp

1286-1295	1689-1697	138	22,8
1296-1304	1698-1706	139	23,1
1305-1313	1707-1715	140	23,5
1314-1322	1716-1725	141	24,0
1323-1331	1726-1734	142	24,2
1332-1340	1735-1743	143	24,4
1341-1349	1744-1752	144	24,6
1350-1358	1753-1761	145	24,8
1359-1367	1762-1770	146	25,0
1368-1376	1771-1779	147	25,2
1377-1385	1780-1788	148	25,4
1386-1394	1789-1797	149	25,6
1395-1403	1798-1806	150	25,8
1404-1412	1807-1815	151	26,0
1413-1421	1816-1824	152	26,2
1422-1430	1825-1833	153	26,4
1431-1439	1834-1842	154	26,6
1440-1448	1843-1851	155	26,8
1449-1457	1852-1860	156	27,0
1458-1466	1861-1869	157	27,1
1467-1475	1870-1878	158	27,3
1476-1484	1879-1887	159	27,5
1485-1493	1888-1896	160	27,7
1494-1502	1897-1905	161	27,9
1503-1511	1906-1914	162	28,1
1512-1520	1915-1923	163	28,3
1521-1529	1924-1932	164	28,5
1530-1538	1933-1941	165	28,7
1539-1547	1942-1950	166	28,9



## HE 176/2021 vp

1548-1556	1951-1959	167	29,1
1557-1565	1960-1968	168	29,3
1566-1574	1969-1977	169	29,5
1575-1583	1978-1986	170	29,7
1584-1592	1987-1995	171	29,9
1593-1601	1996-2004	172	30,0
1602-1610	2005-2013	173	30,2
1611-1619	2014-2022	174	30,4
1620-1628	2023-2031	175	30,6
1629-1637	2032-2040	176	30,8
1638-1646	2041-2049	177	31,0
1647-1655	2050-2058	178	31,2
1656-1664	2059-2067	179	31,4
1665-1673	2068-2076	180	31,6
1674-1682	2077-2085	181	31,7
1683-1691	2086-2094	182	31,9
1692-1700	2095-2103	183	32,1
1701-1709	2104-2112	184	32,3
1710-1718	2113-2121	185	32,5
1719-1727	2122-2130	186	32,7
1728-1736	2131-2139	187	32,8
1737-1745	2140-2148	188	33,0
1746-1754	2149-2157	189	33,2
1755-1763	2158-2166	190	33,4
1764-1772	2167-2175	191	33,6
1773-1781	2176-2184	192	33,7
1782-1790	2185-2193	193	33,9
1791-1799	2194-2202	194	34,1
1800-1808	2203-2211	195	34,3

## HE 176/2021 vp

1809-1818	2212-2220	196	34,4
1819-1827	2221-2229	197	34,6
1828-1836	2230-2238	198	34,8
1837-1845	2239-2247	199	35,0
1846-1854	2248-2257	200	35,1
1855-1863	2258-2266	201	35,3
1864-1872	2267-2275	202	35,5
1873-1881	2276-2284	203	35,7
1882-1890	2285-2293	204	35,8
1891-1899	2294-2302	205	36,0
1900-1908	2303-2311	206	36,2
1909-1917	2312-2320	207	36,3
1918-1926	2321-2329	208	36,5
1927-1935	2330-2338	209	36,6
1936-1944	2339-2347	210	36,8
1945-1953	2348-2356	211	37,0
1954-1962	2357-2365	212	37,1
1963-1971	2366-2374	213	37,3
1972-1980	2375-2383	214	37,5
1981-1989	2384-2392	215	37,6
1990-1998	2393-2401	216	37,8
1999-2007	2402-2410	217	37,9
2008-2016	2411-2419	218	38,1
2017-2025	2420-2428	219	38,2
2026-2034	2429-2437	220	38,4
2035-2043	2438-2446	221	38,5
2044-2052	2447-2455	222	38,7
2053-2061	2456-2464	223	38,8
2062-2070	2465-2473	224	39,0

## HE 176/2021 vp

2071-2079	2474-2482	225	39,1
2080-2088	2483-2491	226	39,3
2089-2097	2492-2500	227	39,4
2098-2106	2501-2509	228	39,6
2107-2115	2510-2518	229	39,7
2116-2124	2519-2527	230	39,8
2125-2133	2528-2536	231	40,0
2134-2142	2537-2545	232	40,1
2143-2151	2546-2554	233	40,3
2152-2160	2555-2563	234	40,4
2161-2169	2564-2572	235	40,5
2170-2178	2573-2581	236	40,7
2179-2187	2582-2590	237	40,8
2188-2196	2591-2599	238	40,9
2197-2205	2600-2608	239	41,1
2206-2214	2609-2617	240	41,2
2215-2223	2618-2626	241	41,3
2224-2232	2627-2635	242	41,5
2233-2241	2636-2644	243	41,6
2242-2250	2645-2653	244	41,7
2251-2259	2654-2662	245	41,8
2260-2268	2663-2671	246	42,0
2269-2277	2672-2680	247	42,1
2278-2286	2681-2689	248	42,2
2287-2295	2690-2698	249	42,3
2296-2304	2699-2707	250	42,4
2305-2313	2708-2716	251	42,6
2314-2322	2717-2725	252	42,7
2323-2331	2726-2734	253	42,8

## HE 176/2021 vp

2332-2340	2735-2743	254	42,9
2341-2350	2744-2752	255	43,0
2351-2359	2753-2761	256	43,1
2360-2368	2762-2770	257	43,2
2369-2377	2771-2780	258	43,4
2378-2386	2781-2789	259	43,5
2387-2395	2790-2798	260	43,6
2396-2404	2799-2807	261	43,7
2405-2413	2808-2816	262	43,8
2414-2422	2817-2825	263	43,9
2423-2431	2826-2834	264	44,0
2432-2440	2835-2843	265	44,1
2441-2449	2844-2852	266	44,2
2450-2458	2853-2861	267	44,3
2459-2467	2862-2870	268	44,4
2468-2476	2871-2879	269	44,5
2477-2485	2880-2888	270	44,6
2486-2494	2889-2897	271	44,7
2495-2503	2898-2906	272	44,8
2504-2512	2907-2915	273	44,9
2513-2521	2916-2924	274	45,0
2522-2530	2925-2933	275	45,1
2531-2539	2934-2942	276	45,2
2540-2548	2943-2951	277	45,2
2549-2557	2952-2960	278	45,3
2558-2566	2961-2969	279	45,4
2567-2575	2970-2978	280	45,5
2576-2584	2979-2987	281	45,6
2585-2593	2988-2996	282	45,7

## HE 176/2021 vp

2594-2602	2997-3005	283	45,8
2603-2611	3006-3014	284	45,8
2612-2620	3015-3023	285	45,9
2621-2629	3024-3032	286	46,0
2630-2638	3033-3041	287	46,1
2639-2647	3042-3050	288	46,2
2648-2656	3051-3059	289	46,3
2657-2665	3060-3068	290	46,3
2666-2674	3069-3077	291	46,4
2675-2683	3078-3086	292	46,5
2684-2692	3087-3095	293	46,6
2693-2701	3096-3104	294	46,6
2702-2710	3105-3113	295	46,7
2711-2719	3114-3122	296	46,8
2720-2728	3123-3131	297	46,9
2729-2737	3132-3140	298	46,9
2738-2746	3141-3149	299	47,0
2747-2755	3150-3158	300	47,1
2756-2764	3159-3167	301	47,1
2765-2773	3168-3176	302	47,2
2774-2782	3177-3185	303	47,3
2783-2791	3186-3194	304	47,3
2792-2800	3195-3203	305	47,4
2801-2809	3204-3212	306	47,5
2810-2818	3213-3221	307	47,5
2819-2827	3222-3230	308	47,6
2828-2836	3231-3239	309	47,6
2837-2845	3240-3248	310	47,7
2846-2854	3249-3257	311	47,8

## HE 176/2021 vp

2855-2863	3258-3266	312	47,8
2864-2873	3267-3275	313	47,9
2874-2882	3276-3284	314	47,9
2883-2891	3285-3293	315	48,0
2892-2900	3294-3302	316	48,1
2901-2909	3303-3312	317	48,1
2910-2918	3313-3321	318	48,2
2919-2927	3322-3330	319	48,2
2928-2936	3331-3339	320	48,3
2937-2945	3340-3348	321	48,3
2946-2954	3349-3357	322	48,4
2955-2963	3358-3366	323	48,4
2964-2972	3367-3375	324	48,5
2973-2981	3376-3384	325	48,5
2982-2990	3385-3393	326	48,6
2991-2999	3394-3402	327	48,6
3000-3008	3403-3411	328	48,7
3009-3017	3412-3420	329	48,7
3018-3026	3421-3429	330	48,8
3027-3035	3430-3438	331	48,8
3036-3044	3439-3447	332	48,9
3045-3053	3448-3456	333	48,9
3054-3062	3457-3465	334	49,0
3063-3071	3466-3474	335	49,0
3072-3080	3475-3483	336	49,1
3081-3089	3484-3492	337	49,1
3090-3098	3493-3501	338	49,1
3099-3107	3502-3510	339	49,2
3108-3116	3511-3519	340	49,2

## HE 176/2021 vp

3117-3125	3520-3528	341	49,3
3126-3134	3529-3537	342	49,3
3135-3143	3538-3546	343	49,3
3144-3152	3547-3555	344	49,4
3153-3161	3556-3564	345	49,4
3162-3170	3565-3573	346	49,5
3171-3179	3574-3582	347	49,5
3180-3188	3583-3591	348	49,5
3189-3197	3592-3600	349	49,6
3198-3206	3601-3609	350	49,6
3207-3215	3610-3618	351	49,7
3216-3224	3619-3627	352	49,7
3225-3233	3628-3636	353	49,7
3234-3242	3637-3645	354	49,8
3243-3251	3646-3654	355	49,8
3252-3260	3655-3663	356	49,8
3261-3269	3664-3672	357	49,9
3270-3278	3673-3681	358	49,9
3279-3287	3682-3690	359	49,9
3288 tai enemmän	3691 tai enemmän	360 tai enemmän	50,0

### VEROTAULUKKO 1 A

Auton CO <sub>2</sub> -päästöt (g/km)	Sovellettava veroprosentti
0	0
1	2,7
2	2,7
3	2,7
4	2,7
5	2,8

**HE 176/2021 vp**

6	2,8
7	2,8
8	2,8
9	2,8
10	2,8
11	2,9
12	2,9
13	2,9
14	2,9
15	2,9
16	2,9
17	3,0
18	3,0
19	3,0
20	3,0
21	3,0
22	3,1
23	3,1
24	3,1
25	3,1
26	3,2
27	3,2
28	3,2
29	3,2
30	3,2
31	3,3
32	3,3
33	3,3
34	3,4



## HE 176/2021 vp

35	3,4
36	3,4
37	3,4
38	3,5
39	3,5
40	3,5
41	3,6
42	3,6
43	3,6
44	3,6
45	3,7
46	3,7
47	3,7
48	3,8
49	3,8
50	3,9
51	3,9
52	3,9
53	4,0
54	4,0
55	4,0
56	4,1
57	4,1
58	4,2
59	4,2
60	4,3
61	4,3
62	4,3
63	4,4

## HE 176/2021 vp

64	4,4
65	4,5
66	4,5
67	4,6
68	4,6
69	4,7
70	4,7
71	4,8
72	4,8
73	4,9
74	5,0
75	5,0
76	5,1
77	5,1
78	5,2
79	5,2
80	5,3
81	5,4
82	5,4
83	5,5
84	5,6
85	5,6
86	5,7
87	5,8
88	5,9
89	5,9
90	6,0
91	6,1
92	6,2

**HE 176/2021 vp**

93	6,2
94	6,3
95	6,4
96	6,5
97	6,6
98	6,6
99	6,7
100	6,8
101	6,9
102	7,0
103	7,1
104	7,2
105	7,3
106	7,4
107	7,5
108	7,6
109	7,7
110	7,8
111	8,0
112	8,1
113	8,3
114	8,4
115	8,6
116	8,8
117	8,9
118	9,1
119	9,3
120	9,5
121	9,7

## HE 176/2021 vp

122	9,9
123	10,0
124	10,2
125	10,4
126	10,6
127	10,9
128	11,1
129	11,3
130	11,5
131	11,7
132	12,0
133	12,2
134	12,4
135	12,7
136	12,9
137	13,2
138	13,4
139	13,7
140	13,9
141	14,2
142	14,5
143	14,8
144	15,0
145	15,3
146	15,6
147	15,9
148	16,2
149	16,5
150	16,8

## HE 176/2021 vp

151	17,1
152	17,4
153	17,7
154	18,0
155	18,3
156	18,6
157	19,0
158	19,3
159	19,6
160	20,0
161	20,3
162	20,6
163	21,0
164	21,3
165	21,7
166	22,0
167	22,4
168	22,7
169	23,1
170	23,4
171	24,0
172	24,2
173	24,4
174	24,6
175	24,8
176	25,0
177	25,2
178	25,4
179	25,6

## HE 176/2021 vp

180	25,8
181	26,0
182	26,2
183	26,4
184	26,6
185	26,8
186	27,0
187	27,2
188	27,4
189	27,6
190	27,8
191	28,0
192	28,2
193	28,4
194	28,6
195	28,8
196	29,0
197	29,1
198	29,3
199	29,5
200	29,7
201	29,9
202	30,1
203	30,3
204	30,5
205	30,7
206	30,9
207	31,1
208	31,3

## HE 176/2021 vp

209	31,5
210	31,7
211	31,8
212	32,0
213	32,2
214	32,4
215	32,6
216	32,8
217	33,0
218	33,1
219	33,3
220	33,5
221	33,7
222	33,9
223	34,1
224	34,2
225	34,4
226	34,6
227	34,8
228	34,9
229	35,1
230	35,3
231	35,5
232	35,6
233	35,8
234	36,0
235	36,2
236	36,3
237	36,5

## HE 176/2021 vp

238	36,7
239	36,8
240	37,0
241	37,1
242	37,3
243	37,5
244	37,6
245	37,8
246	37,9
247	38,1
248	38,3
249	38,4
250	38,6
251	38,7
252	38,9
253	39,0
254	39,2
255	39,3
256	39,5
257	39,6
258	39,8
259	39,9
260	40,0
261	40,2
262	40,3
263	40,5
264	40,6
265	40,7
266	40,9



## HE 176/2021 vp

267	41,0
268	41,1
269	41,3
270	41,4
271	41,5
272	41,7
273	41,8
274	41,9
275	42,0
276	42,2
277	42,3
278	42,4
279	42,5
280	42,6
281	42,8
282	42,9
283	43,0
284	43,1
285	43,2
286	43,3
287	43,4
288	43,6
289	43,7
290	43,8
291	43,9
292	44,0
293	44,1
294	44,2
295	44,3

## HE 176/2021 vp

296	44,4
297	44,5
298	44,6
299	44,7
300	44,8
301	44,9
302	45,0
303	45,1
304	45,2
305	45,3
306	45,4
307	45,4
308	45,5
309	45,6
310	45,7
311	45,8
312	45,9
313	46,0
314	46,0
315	46,1
316	46,2
317	46,3
318	46,4
319	46,4
320	46,5
321	46,6
322	46,7
323	46,7
324	46,8

## HE 176/2021 vp

325	46,9
326	47,0
327	47,0
328	47,1
329	47,2
330	47,2
331	47,3
332	47,4
333	47,4
334	47,5
335	47,6
336	47,6
337	47,7
338	47,8
339	47,8
340	47,9
341	47,9
342	48,0
343	48,1
344	48,1
345	48,2
346	48,2
347	48,3
348	48,3
349	48,4
350	48,4
351	48,5
352	48,5
353	48,6

## HE 176/2021 vp

354	48,6
355	48,7
356	48,7
357	48,8
358	48,8
359	48,9
360 tai enemmän	48,9

2.

## Laki

### ajoneuvoverolain 10 §:n muuttamisesta

Eduskunnan päätöksen mukaisesti  
*muutetaan* ajoneuvoverolain (1281/2003) 10 §:n 4 momentti, sellaisena kuin se on laissa 571/2018, seuraavasti:

10 §

*Perusvero*

---

Jos 1 momentissa tarkoitetun ajoneuvon käyttövoimana on yksinomaan sähkö tai vety, perusvero on autoon sovellettavan verotaulukon alin veron määrä. Jos tällainen auto on otettu käyttöön ensimmäisen kerran 1 päivänä lokakuuta 2021 tai sen jälkeen, päivää kohden kannettava perusveron määrä on kuitenkin verotaulukon alin veron määrä korotettuna 17,80 sentillä.

Tämä laki tulee voimaan päivänä kuuta 20 .

Päivää kohden kannettavan veron määrä lasketaan tämän lain voimaan tullessa voimassa olleiden säännösten mukaisesti 30 päivään syyskuuta 2023.

Helsingissä 14.10.2021

**Pääministeri**

**Sanna Marin**

Valtiovarainministeri Annika Saarikko

1.

**Laki**

**autoverolain 10 §:n ja liitteen muuttamisesta**

Eduskunnan päätöksen mukaisesti  
*muutetaan* autoverolain (777/2020) 10 §:n 3 momentti ja liitteen verotaulukot 1 ja 1 A seuraavasti:

*Voimassa oleva laki*

*Ehdotus*

10 §

10 §

*Uusi henkilöauto ja pakettiauto*

*Uusi henkilöauto ja pakettiauto*

-----  
Jos 1 momentissa tarkoitetun auton käyttövoima on yksinomaan sähkö, veron osuus on autoon sovellettavan verotaulukon pienin veron osuus.

-----  
Jos 1 momentissa tarkoitetun auton käyttövoimana on yksinomaan sähkö *tai vety*, veron osuus on autoon sovellettavan verotaulukon pienin veron osuus.

-----  
*Tämä laki tulee voimaan päivänä kuuta 20*

*Lakia sovelletaan ajoneuvoihin, joiden ensimmäinen veron määräytymispäivä on 1 päivänä lokakuuta 2021 tai sen jälkeen. Verohallinto oikaisee hakemukset tämän lain mukaisiksi niiden ajoneuvojen verotukset, joihin tätä lakia sovelletaan jo ennen sen voimaantuloa.*

-----

## HE 176/2021 vp

*Voimassa oleva laki*

### VEROTAULUKKO 1

Auton kokonaismassa (kg)

Auton CO<sub>2</sub>-päästöt (g/km)

Sovellettava veroprosentti

käyttövoima muu kuin dieselöljy

käyttövoima  
dieselöljy

enintään 51	enintään 354	0	2,7
52-60	355-363	1	2,7
61-69	364-372	2	2,7
70-78	373-381	3	2,7
79-87	382-390	4	2,8
88-96	391-399	5	2,8
97-105	400-408	6	2,8
106-114	409-417	7	2,8
115-123	418-426	8	2,9
124-132	427-435	9	2,9
133-141	436-444	10	2,9
142-150	445-453	11	2,9
151-159	454-462	12	3,0
160-168	463-471	13	3,0
169-177	472-480	14	3,0
178-186	481-489	15	3,0
187-195	490-498	16	3,1
196-204	499-507	17	3,1
205-213	508-516	18	3,1

## HE 176/2021 vp

214-222	517-525	19	3,2
223-231	526-534	20	3,2
232-240	535-543	21	3,2
241-249	544-552	22	3,3
250-258	553-561	23	3,3
259-267	562-570	24	3,3
268-276	571-579	25	3,4
277-285	580-588	26	3,4
286-294	589-597	27	3,5
295-303	598-606	28	3,5
304-312	607-615	29	3,5
313-321	616-624	30	3,6
322-330	625-633	31	3,6
331-339	634-642	32	3,7
340-348	643-651	33	3,7
349-357	652-660	34	3,8
358-366	661-669	35	3,8
367-375	670-678	36	3,9
376-384	679-687	37	3,9
385-393	688-696	38	4,0
394-402	697-705	39	4,0
403-411	706-714	40	4,1
412-420	715-723	41	4,1
421-429	724-732	42	4,2
430-438	733-741	43	4,3
439-447	742-750	44	4,3



## HE 176/2021 vp

448-456	751-759	45	4,4
457-465	760-768	46	4,5
466-474	769-777	47	4,5
475-483	778-786	48	4,6
484-492	787-795	49	4,7
493-501	796-804	50	4,7
502-510	805-813	51	4,8
511-519	814-822	52	4,9
520-528	823-831	53	5,0
529-537	832-840	54	5,0
538-546	841-849	55	5,1
547-555	850-858	56	5,2
556-564	859-867	57	5,3
565-573	868-876	58	5,4
574-582	877-885	59	5,5
583-591	886-994	60	5,6
592-600	995-1003	61	5,7
601-609	1004-1012	62	5,8
610-618	1013-1021	63	5,9
619-627	1022-1030	64	6,0
628-636	1031-1039	65	6,1
637-645	1040-1048	66	6,2
646-654	1049-1057	67	6,3
655-663	1058-1066	68	6,4
664-672	1067-1075	69	6,5
673-681	1076-1084	70	6,6

## HE 176/2021 vp

682-690	1085-1093	71	6,8
691-699	1094-1102	72	6,9
700-708	1103-1111	73	7,0
709-717	1112-1120	74	7,1
718-726	1121-1129	75	7,3
727-735	1130-1138	76	7,4
736-744	1139-1147	77	7,6
745-753	1148-1156	78	7,7
754-762	1157-1165	79	7,8
763-772	1166-1174	80	8,0
773-781	1175-1183	81	8,1
782-790	1184-1192	82	8,3
791-799	1193-1202	83	8,5
800-808	1203-1211	84	8,6
809-817	1212-1220	85	8,8
818-826	1221-1229	86	8,9
827-835	1230-1238	87	9,1
836-844	1239-1247	88	9,3
845-853	1248-1256	89	9,5
854-862	1257-1265	90	9,7
863-871	1266-1274	91	9,8
872-880	1275-1283	92	10,0
881-889	1284-1292	93	10,2
890-898	1293-1301	94	10,4
899-907	1302-1310	95	10,6
908-916	1311-1319	96	10,8

## HE 176/2021 vp

917-925	1320-1328	97	11,0
926-934	1329-1337	98	11,3
935-943	1338-1346	99	11,5
944-952	1347-1355	100	11,7
953-961	1356-1364	101	11,9
962-970	1365-1373	102	12,1
971-979	1374-1382	103	12,4
980-988	1383-1391	104	12,6
989-997	1392-1400	105	12,9
998-1006	1401-1409	106	13,1
1007-1015	1410-1418	107	13,3
1016-1024	1419-1427	108	13,6
1025-1033	1428-1436	109	13,9
1034-1042	1437-1445	110	14,1
1043-1051	1446-1454	111	14,4
1052-1060	1455-1463	112	14,6
1061-1069	1464-1472	113	14,9
1070-1078	1473-1481	114	15,2
1079-1087	1482-1490	115	15,5
1088-1096	1491-1499	116	15,8
1097-1105	1500-1508	117	16,0
1106-1114	1509-1517	118	16,3
1115-1123	1518-1526	119	16,6
1124-1132	1527-1535	120	16,9
1133-1141	1536-1544	121	17,2
1142-1150	1545-1553	122	17,5

## HE 176/2021 vp

1151-1159	1554-1562	123	17,8
1160-1168	1563-1571	124	18,1
1169-1177	1572-1580	125	18,5
1178-1186	1581-1589	126	18,8
1187-1195	1590-1598	127	19,1
1196-1204	1599-1607	128	19,4
1205-1213	1608-1616	129	19,7
1214-1222	1617-1625	130	20,1
1223-1231	1626-1634	131	20,4
1232-1240	1635-1643	132	20,7
1241-1249	1644-1652	133	21,1
1250-1258	1653-1661	134	21,4
1259-1267	1662-1670	135	21,7
1268-1276	1671-1679	136	22,1
1277-1285	1680-1688	137	22,4
1286-1295	1689-1697	138	22,8
1296-1304	1698-1706	139	23,1
1305-1313	1707-1715	140	23,5
1314-1322	1716-1725	141	24,0
1323-1331	1726-1734	142	24,2
1332-1340	1735-1743	143	24,4
1341-1349	1744-1752	144	24,6
1350-1358	1753-1761	145	24,8
1359-1367	1762-1770	146	25,0
1368-1376	1771-1779	147	25,2
1377-1385	1780-1788	148	25,4

## HE 176/2021 vp

1386-1394	1789-1797	149	25,6
1395-1403	1798-1806	150	25,8
1404-1412	1807-1815	151	26,0
1413-1421	1816-1824	152	26,2
1422-1430	1825-1833	153	26,4
1431-1439	1834-1842	154	26,6
1440-1448	1843-1851	155	26,8
1449-1457	1852-1860	156	27,0
1458-1466	1861-1869	157	27,1
1467-1475	1870-1878	158	27,3
1476-1484	1879-1887	159	27,5
1485-1493	1888-1896	160	27,7
1494-1502	1897-1905	161	27,9
1503-1511	1906-1914	162	28,1
1512-1520	1915-1923	163	28,3
1521-1529	1924-1932	164	28,5
1530-1538	1933-1941	165	28,7
1539-1547	1942-1950	166	28,9
1548-1556	1951-1959	167	29,1
1557-1565	1960-1968	168	29,3
1566-1574	1969-1977	169	29,5
1575-1583	1978-1986	170	29,7
1584-1592	1987-1995	171	29,9
1593-1601	1996-2004	172	30,0
1602-1610	2005-2013	173	30,2
1611-1619	2014-2022	174	30,4

## HE 176/2021 vp

1620-1628	2023-2031	175	30,6
1629-1637	2032-2040	176	30,8
1638-1646	2041-2049	177	31,0
1647-1655	2050-2058	178	31,2
1656-1664	2059-2067	179	31,4
1665-1673	2068-2076	180	31,6
1674-1682	2077-2085	181	31,7
1683-1691	2086-2094	182	31,9
1692-1700	2095-2103	183	32,1
1701-1709	2104-2112	184	32,3
1710-1718	2113-2121	185	32,5
1719-1727	2122-2130	186	32,7
1728-1736	2131-2139	187	32,8
1737-1745	2140-2148	188	33,0
1746-1754	2149-2157	189	33,2
1755-1763	2158-2166	190	33,4
1764-1772	2167-2175	191	33,6
1773-1781	2176-2184	192	33,7
1782-1790	2185-2193	193	33,9
1791-1799	2194-2202	194	34,1
1800-1808	2203-2211	195	34,3
1809-1818	2212-2220	196	34,4
1819-1827	2221-2229	197	34,6
1828-1836	2230-2238	198	34,8
1837-1845	2239-2247	199	35,0
1846-1854	2248-2257	200	35,1

## HE 176/2021 vp

1855-1863	2258-2266	201	35,3
1864-1872	2267-2275	202	35,5
1873-1881	2276-2284	203	35,7
1882-1890	2285-2293	204	35,8
1891-1899	2294-2302	205	36,0
1900-1908	2303-2311	206	36,2
1909-1917	2312-2320	207	36,3
1918-1926	2321-2329	208	36,5
1927-1935	2330-2338	209	36,6
1936-1944	2339-2347	210	36,8
1945-1953	2348-2356	211	37,0
1954-1962	2357-2365	212	37,1
1963-1971	2366-2374	213	37,3
1972-1980	2375-2383	214	37,5
1981-1989	2384-2392	215	37,6
1990-1998	2393-2401	216	37,8
1999-2007	2402-2410	217	37,9
2008-2016	2411-2419	218	38,1
2017-2025	2420-2428	219	38,2
2026-2034	2429-2437	220	38,4
2035-2043	2438-2446	221	38,5
2044-2052	2447-2455	222	38,7
2053-2061	2456-2464	223	38,8
2062-2070	2465-2473	224	39,0
2071-2079	2474-2482	225	39,1
2080-2088	2483-2491	226	39,3

## HE 176/2021 vp

2089-2097	2492-2500	227	39,4
2098-2106	2501-2509	228	39,6
2107-2115	2510-2518	229	39,7
2116-2124	2519-2527	230	39,8
2125-2133	2528-2536	231	40,0
2134-2142	2537-2545	232	40,1
2143-2151	2546-2554	233	40,3
2152-2160	2555-2563	234	40,4
2161-2169	2564-2572	235	40,5
2170-2178	2573-2581	236	40,7
2179-2187	2582-2590	237	40,8
2188-2196	2591-2599	238	40,9
2197-2205	2600-2608	239	41,1
2206-2214	2609-2617	240	41,2
2215-2223	2618-2626	241	41,3
2224-2232	2627-2635	242	41,5
2233-2241	2636-2644	243	41,6
2242-2250	2645-2653	244	41,7
2251-2259	2654-2662	245	41,8
2260-2268	2663-2671	246	42,0
2269-2277	2672-2680	247	42,1
2278-2286	2681-2689	248	42,2
2287-2295	2690-2698	249	42,3
2296-2304	2699-2707	250	42,4
2305-2313	2708-2716	251	42,6
2314-2322	2717-2725	252	42,7



## HE 176/2021 vp

2323-2331	2726-2734	253	42,8
2332-2340	2735-2743	254	42,9
2341-2350	2744-2752	255	43,0
2351-2359	2753-2761	256	43,1
2360-2368	2762-2770	257	43,2
2369-2377	2771-2780	258	43,4
2378-2386	2781-2789	259	43,5
2387-2395	2790-2798	260	43,6
2396-2404	2799-2807	261	43,7
2405-2413	2808-2816	262	43,8
2414-2422	2817-2825	263	43,9
2423-2431	2826-2834	264	44,0
2432-2440	2835-2843	265	44,1
2441-2449	2844-2852	266	44,2
2450-2458	2853-2861	267	44,3
2459-2467	2862-2870	268	44,4
2468-2476	2871-2879	269	44,5
2477-2485	2880-2888	270	44,6
2486-2494	2889-2897	271	44,7
2495-2503	2898-2906	272	44,8
2504-2512	2907-2915	273	44,9
2513-2521	2916-2924	274	45,0
2522-2530	2925-2933	275	45,1
2531-2539	2934-2942	276	45,2
2540-2548	2943-2951	277	45,2
2549-2557	2952-2960	278	45,3

## HE 176/2021 vp

2558-2566	2961-2969	279	45,4
2567-2575	2970-2978	280	45,5
2576-2584	2979-2987	281	45,6
2585-2593	2988-2996	282	45,7
2594-2602	2997-3005	283	45,8
2603-2611	3006-3014	284	45,8
2612-2620	3015-3023	285	45,9
2621-2629	3024-3032	286	46,0
2630-2638	3033-3041	287	46,1
2639-2647	3042-3050	288	46,2
2648-2656	3051-3059	289	46,3
2657-2665	3060-3068	290	46,3
2666-2674	3069-3077	291	46,4
2675-2683	3078-3086	292	46,5
2684-2692	3087-3095	293	46,6
2693-2701	3096-3104	294	46,6
2702-2710	3105-3113	295	46,7
2711-2719	3114-3122	296	46,8
2720-2728	3123-3131	297	46,9
2729-2737	3132-3140	298	46,9
2738-2746	3141-3149	299	47,0
2747-2755	3150-3158	300	47,1
2756-2764	3159-3167	301	47,1
2765-2773	3168-3176	302	47,2
2774-2782	3177-3185	303	47,3
2783-2791	3186-3194	304	47,3

## HE 176/2021 vp

2792-2800	3195-3203	305	47,4
2801-2809	3204-3212	306	47,5
2810-2818	3213-3221	307	47,5
2819-2827	3222-3230	308	47,6
2828-2836	3231-3239	309	47,6
2837-2845	3240-3248	310	47,7
2846-2854	3249-3257	311	47,8
2855-2863	3258-3266	312	47,8
2864-2873	3267-3275	313	47,9
2874-2882	3276-3284	314	47,9
2883-2891	3285-3293	315	48,0
2892-2900	3294-3302	316	48,1
2901-2909	3303-3312	317	48,1
2910-2918	3313-3321	318	48,2
2919-2927	3322-3330	319	48,2
2928-2936	3331-3339	320	48,3
2937-2945	3340-3348	321	48,3
2946-2954	3349-3357	322	48,4
2955-2963	3358-3366	323	48,4
2964-2972	3367-3375	324	48,5
2973-2981	3376-3384	325	48,5
2982-2990	3385-3393	326	48,6
2991-2999	3394-3402	327	48,6
3000-3008	3403-3411	328	48,7
3009-3017	3412-3420	329	48,7
3018-3026	3421-3429	330	48,8

## HE 176/2021 vp

3027-3035	3430-3438	331	48,8
3036-3044	3439-3447	332	48,9
3045-3053	3448-3456	333	48,9
3054-3062	3457-3465	334	49,0
3063-3071	3466-3474	335	49,0
3072-3080	3475-3483	336	49,1
3081-3089	3484-3492	337	49,1
3090-3098	3493-3501	338	49,1
3099-3107	3502-3510	339	49,2
3108-3116	3511-3519	340	49,2
3117-3125	3520-3528	341	49,3
3126-3134	3529-3537	342	49,3
3135-3143	3538-3546	343	49,3
3144-3152	3547-3555	344	49,4
3153-3161	3556-3564	345	49,4
3162-3170	3565-3573	346	49,5
3171-3179	3574-3582	347	49,5
3180-3188	3583-3591	348	49,5
3189-3197	3592-3600	349	49,6
3198-3206	3601-3609	350	49,6
3207-3215	3610-3618	351	49,7
3216-3224	3619-3627	352	49,7
3225-3233	3628-3636	353	49,7
3234-3242	3637-3645	354	49,8
3243-3251	3646-3654	355	49,8
3252-3260	3655-3663	356	49,8

## HE 176/2021 vp

3261-3269	3664-3672	357	49,9
3270-3278	3673-3681	358	49,9
3279-3287	3682-3690	359	49,9
3288 tai enemmän	3691 tai enemmän	360 tai enemmän	50,0

## HE 176/2021 vp

### *Ehdotus*

#### VEROTAULUKKO 1

Auton kokonaismassa (kg)		Auton CO <sub>2</sub> -päästöt (g/km)	Sovellettava veropro- senti
käyttövoima muu kuin diesel- öljy	käyttövoimadiesel- öljy		
enintään 51	enintään 354	0	0
52-60	355-363	1	2,7
61-69	364-372	2	2,7
70-78	373-381	3	2,7
79-87	382-390	4	2,8
88-96	391-399	5	2,8
97-105	400-408	6	2,8
106-114	409-417	7	2,8
115-123	418-426	8	2,9
124-132	427-435	9	2,9
133-141	436-444	10	2,9
142-150	445-453	11	2,9
151-159	454-462	12	3,0
160-168	463-471	13	3,0
169-177	472-480	14	3,0
178-186	481-489	15	3,0
187-195	490-498	16	3,1
196-204	499-507	17	3,1
205-213	508-516	18	3,1
214-222	517-525	19	3,2
223-231	526-534	20	3,2

## HE 176/2021 vp

232-240	535-543	21	3,2
241-249	544-552	22	3,3
250-258	553-561	23	3,3
259-267	562-570	24	3,3
268-276	571-579	25	3,4
277-285	580-588	26	3,4
286-294	589-597	27	3,5
295-303	598-606	28	3,5
304-312	607-615	29	3,5
313-321	616-624	30	3,6
322-330	625-633	31	3,6
331-339	634-642	32	3,7
340-348	643-651	33	3,7
349-357	652-660	34	3,8
358-366	661-669	35	3,8
367-375	670-678	36	3,9
376-384	679-687	37	3,9
385-393	688-696	38	4,0
394-402	697-705	39	4,0
403-411	706-714	40	4,1
412-420	715-723	41	4,1
421-429	724-732	42	4,2
430-438	733-741	43	4,3
439-447	742-750	44	4,3
448-456	751-759	45	4,4
457-465	760-768	46	4,5
466-474	769-777	47	4,5
475-483	778-786	48	4,6
484-492	787-795	49	4,7

## HE 176/2021 vp

493-501	796-804	50	4,7
502-510	805-813	51	4,8
511-519	814-822	52	4,9
520-528	823-831	53	5,0
529-537	832-840	54	5,0
538-546	841-849	55	5,1
547-555	850-858	56	5,2
556-564	859-867	57	5,3
565-573	868-876	58	5,4
574-582	877-885	59	5,5
583-591	886-994	60	5,6
592-600	995-1003	61	5,7
601-609	1004-1012	62	5,8
610-618	1013-1021	63	5,9
619-627	1022-1030	64	6,0
628-636	1031-1039	65	6,1
637-645	1040-1048	66	6,2
646-654	1049-1057	67	6,3
655-663	1058-1066	68	6,4
664-672	1067-1075	69	6,5
673-681	1076-1084	70	6,6
682-690	1085-1093	71	6,8
691-699	1094-1102	72	6,9
700-708	1103-1111	73	7,0
709-717	1112-1120	74	7,1
718-726	1121-1129	75	7,3
727-735	1130-1138	76	7,4
736-744	1139-1147	77	7,6
745-753	1148-1156	78	7,7



## HE 176/2021 vp

754-762	1157-1165	79	7,8
763-772	1166-1174	80	8,0
773-781	1175-1183	81	8,1
782-790	1184-1192	82	8,3
791-799	1193-1202	83	8,5
800-808	1203-1211	84	8,6
809-817	1212-1220	85	8,8
818-826	1221-1229	86	8,9
827-835	1230-1238	87	9,1
836-844	1239-1247	88	9,3
845-853	1248-1256	89	9,5
854-862	1257-1265	90	9,7
863-871	1266-1274	91	9,8
872-880	1275-1283	92	10,0
881-889	1284-1292	93	10,2
890-898	1293-1301	94	10,4
899-907	1302-1310	95	10,6
908-916	1311-1319	96	10,8
917-925	1320-1328	97	11,0
926-934	1329-1337	98	11,3
935-943	1338-1346	99	11,5
944-952	1347-1355	100	11,7
953-961	1356-1364	101	11,9
962-970	1365-1373	102	12,1
971-979	1374-1382	103	12,4
980-988	1383-1391	104	12,6
989-997	1392-1400	105	12,9
998-1006	1401-1409	106	13,1
1007-1015	1410-1418	107	13,3

## HE 176/2021 vp

1016-1024	1419-1427	108	13,6
1025-1033	1428-1436	109	13,9
1034-1042	1437-1445	110	14,1
1043-1051	1446-1454	111	14,4
1052-1060	1455-1463	112	14,6
1061-1069	1464-1472	113	14,9
1070-1078	1473-1481	114	15,2
1079-1087	1482-1490	115	15,5
1088-1096	1491-1499	116	15,8
1097-1105	1500-1508	117	16,0
1106-1114	1509-1517	118	16,3
1115-1123	1518-1526	119	16,6
1124-1132	1527-1535	120	16,9
1133-1141	1536-1544	121	17,2
1142-1150	1545-1553	122	17,5
1151-1159	1554-1562	123	17,8
1160-1168	1563-1571	124	18,1
1169-1177	1572-1580	125	18,5
1178-1186	1581-1589	126	18,8
1187-1195	1590-1598	127	19,1
1196-1204	1599-1607	128	19,4
1205-1213	1608-1616	129	19,7
1214-1222	1617-1625	130	20,1
1223-1231	1626-1634	131	20,4
1232-1240	1635-1643	132	20,7
1241-1249	1644-1652	133	21,1
1250-1258	1653-1661	134	21,4
1259-1267	1662-1670	135	21,7
1268-1276	1671-1679	136	22,1

## HE 176/2021 vp

1277-1285	1680-1688	137	22,4
1286-1295	1689-1697	138	22,8
1296-1304	1698-1706	139	23,1
1305-1313	1707-1715	140	23,5
1314-1322	1716-1725	141	24,0
1323-1331	1726-1734	142	24,2
1332-1340	1735-1743	143	24,4
1341-1349	1744-1752	144	24,6
1350-1358	1753-1761	145	24,8
1359-1367	1762-1770	146	25,0
1368-1376	1771-1779	147	25,2
1377-1385	1780-1788	148	25,4
1386-1394	1789-1797	149	25,6
1395-1403	1798-1806	150	25,8
1404-1412	1807-1815	151	26,0
1413-1421	1816-1824	152	26,2
1422-1430	1825-1833	153	26,4
1431-1439	1834-1842	154	26,6
1440-1448	1843-1851	155	26,8
1449-1457	1852-1860	156	27,0
1458-1466	1861-1869	157	27,1
1467-1475	1870-1878	158	27,3
1476-1484	1879-1887	159	27,5
1485-1493	1888-1896	160	27,7
1494-1502	1897-1905	161	27,9
1503-1511	1906-1914	162	28,1
1512-1520	1915-1923	163	28,3
1521-1529	1924-1932	164	28,5
1530-1538	1933-1941	165	28,7

## HE 176/2021 vp

1539-1547	1942-1950	166	28,9
1548-1556	1951-1959	167	29,1
1557-1565	1960-1968	168	29,3
1566-1574	1969-1977	169	29,5
1575-1583	1978-1986	170	29,7
1584-1592	1987-1995	171	29,9
1593-1601	1996-2004	172	30,0
1602-1610	2005-2013	173	30,2
1611-1619	2014-2022	174	30,4
1620-1628	2023-2031	175	30,6
1629-1637	2032-2040	176	30,8
1638-1646	2041-2049	177	31,0
1647-1655	2050-2058	178	31,2
1656-1664	2059-2067	179	31,4
1665-1673	2068-2076	180	31,6
1674-1682	2077-2085	181	31,7
1683-1691	2086-2094	182	31,9
1692-1700	2095-2103	183	32,1
1701-1709	2104-2112	184	32,3
1710-1718	2113-2121	185	32,5
1719-1727	2122-2130	186	32,7
1728-1736	2131-2139	187	32,8
1737-1745	2140-2148	188	33,0
1746-1754	2149-2157	189	33,2
1755-1763	2158-2166	190	33,4
1764-1772	2167-2175	191	33,6
1773-1781	2176-2184	192	33,7
1782-1790	2185-2193	193	33,9
1791-1799	2194-2202	194	34,1

## HE 176/2021 vp

1800-1808	2203-2211	195	34,3
1809-1818	2212-2220	196	34,4
1819-1827	2221-2229	197	34,6
1828-1836	2230-2238	198	34,8
1837-1845	2239-2247	199	35,0
1846-1854	2248-2257	200	35,1
1855-1863	2258-2266	201	35,3
1864-1872	2267-2275	202	35,5
1873-1881	2276-2284	203	35,7
1882-1890	2285-2293	204	35,8
1891-1899	2294-2302	205	36,0
1900-1908	2303-2311	206	36,2
1909-1917	2312-2320	207	36,3
1918-1926	2321-2329	208	36,5
1927-1935	2330-2338	209	36,6
1936-1944	2339-2347	210	36,8
1945-1953	2348-2356	211	37,0
1954-1962	2357-2365	212	37,1
1963-1971	2366-2374	213	37,3
1972-1980	2375-2383	214	37,5
1981-1989	2384-2392	215	37,6
1990-1998	2393-2401	216	37,8
1999-2007	2402-2410	217	37,9
2008-2016	2411-2419	218	38,1
2017-2025	2420-2428	219	38,2
2026-2034	2429-2437	220	38,4
2035-2043	2438-2446	221	38,5
2044-2052	2447-2455	222	38,7
2053-2061	2456-2464	223	38,8

## HE 176/2021 vp

2062-2070	2465-2473	224	39,0
2071-2079	2474-2482	225	39,1
2080-2088	2483-2491	226	39,3
2089-2097	2492-2500	227	39,4
2098-2106	2501-2509	228	39,6
2107-2115	2510-2518	229	39,7
2116-2124	2519-2527	230	39,8
2125-2133	2528-2536	231	40,0
2134-2142	2537-2545	232	40,1
2143-2151	2546-2554	233	40,3
2152-2160	2555-2563	234	40,4
2161-2169	2564-2572	235	40,5
2170-2178	2573-2581	236	40,7
2179-2187	2582-2590	237	40,8
2188-2196	2591-2599	238	40,9
2197-2205	2600-2608	239	41,1
2206-2214	2609-2617	240	41,2
2215-2223	2618-2626	241	41,3
2224-2232	2627-2635	242	41,5
2233-2241	2636-2644	243	41,6
2242-2250	2645-2653	244	41,7
2251-2259	2654-2662	245	41,8
2260-2268	2663-2671	246	42,0
2269-2277	2672-2680	247	42,1
2278-2286	2681-2689	248	42,2
2287-2295	2690-2698	249	42,3
2296-2304	2699-2707	250	42,4
2305-2313	2708-2716	251	42,6
2314-2322	2717-2725	252	42,7

## HE 176/2021 vp

2323-2331	2726-2734	253	42,8
2332-2340	2735-2743	254	42,9
2341-2350	2744-2752	255	43,0
2351-2359	2753-2761	256	43,1
2360-2368	2762-2770	257	43,2
2369-2377	2771-2780	258	43,4
2378-2386	2781-2789	259	43,5
2387-2395	2790-2798	260	43,6
2396-2404	2799-2807	261	43,7
2405-2413	2808-2816	262	43,8
2414-2422	2817-2825	263	43,9
2423-2431	2826-2834	264	44,0
2432-2440	2835-2843	265	44,1
2441-2449	2844-2852	266	44,2
2450-2458	2853-2861	267	44,3
2459-2467	2862-2870	268	44,4
2468-2476	2871-2879	269	44,5
2477-2485	2880-2888	270	44,6
2486-2494	2889-2897	271	44,7
2495-2503	2898-2906	272	44,8
2504-2512	2907-2915	273	44,9
2513-2521	2916-2924	274	45,0
2522-2530	2925-2933	275	45,1
2531-2539	2934-2942	276	45,2
2540-2548	2943-2951	277	45,2
2549-2557	2952-2960	278	45,3
2558-2566	2961-2969	279	45,4
2567-2575	2970-2978	280	45,5
2576-2584	2979-2987	281	45,6

## HE 176/2021 vp

2585-2593	2988-2996	282	45,7
2594-2602	2997-3005	283	45,8
2603-2611	3006-3014	284	45,8
2612-2620	3015-3023	285	45,9
2621-2629	3024-3032	286	46,0
2630-2638	3033-3041	287	46,1
2639-2647	3042-3050	288	46,2
2648-2656	3051-3059	289	46,3
2657-2665	3060-3068	290	46,3
2666-2674	3069-3077	291	46,4
2675-2683	3078-3086	292	46,5
2684-2692	3087-3095	293	46,6
2693-2701	3096-3104	294	46,6
2702-2710	3105-3113	295	46,7
2711-2719	3114-3122	296	46,8
2720-2728	3123-3131	297	46,9
2729-2737	3132-3140	298	46,9
2738-2746	3141-3149	299	47,0
2747-2755	3150-3158	300	47,1
2756-2764	3159-3167	301	47,1
2765-2773	3168-3176	302	47,2
2774-2782	3177-3185	303	47,3
2783-2791	3186-3194	304	47,3
2792-2800	3195-3203	305	47,4
2801-2809	3204-3212	306	47,5
2810-2818	3213-3221	307	47,5
2819-2827	3222-3230	308	47,6
2828-2836	3231-3239	309	47,6
2837-2845	3240-3248	310	47,7



## HE 176/2021 vp

2846-2854	3249-3257	311	47,8
2855-2863	3258-3266	312	47,8
2864-2873	3267-3275	313	47,9
2874-2882	3276-3284	314	47,9
2883-2891	3285-3293	315	48,0
2892-2900	3294-3302	316	48,1
2901-2909	3303-3312	317	48,1
2910-2918	3313-3321	318	48,2
2919-2927	3322-3330	319	48,2
2928-2936	3331-3339	320	48,3
2937-2945	3340-3348	321	48,3
2946-2954	3349-3357	322	48,4
2955-2963	3358-3366	323	48,4
2964-2972	3367-3375	324	48,5
2973-2981	3376-3384	325	48,5
2982-2990	3385-3393	326	48,6
2991-2999	3394-3402	327	48,6
3000-3008	3403-3411	328	48,7
3009-3017	3412-3420	329	48,7
3018-3026	3421-3429	330	48,8
3027-3035	3430-3438	331	48,8
3036-3044	3439-3447	332	48,9
3045-3053	3448-3456	333	48,9
3054-3062	3457-3465	334	49,0
3063-3071	3466-3474	335	49,0
3072-3080	3475-3483	336	49,1
3081-3089	3484-3492	337	49,1
3090-3098	3493-3501	338	49,1
3099-3107	3502-3510	339	49,2

## HE 176/2021 vp

3108-3116	3511-3519	340	49,2
3117-3125	3520-3528	341	49,3
3126-3134	3529-3537	342	49,3
3135-3143	3538-3546	343	49,3
3144-3152	3547-3555	344	49,4
3153-3161	3556-3564	345	49,4
3162-3170	3565-3573	346	49,5
3171-3179	3574-3582	347	49,5
3180-3188	3583-3591	348	49,5
3189-3197	3592-3600	349	49,6
3198-3206	3601-3609	350	49,6
3207-3215	3610-3618	351	49,7
3216-3224	3619-3627	352	49,7
3225-3233	3628-3636	353	49,7
3234-3242	3637-3645	354	49,8
3243-3251	3646-3654	355	49,8
3252-3260	3655-3663	356	49,8
3261-3269	3664-3672	357	49,9
3270-3278	3673-3681	358	49,9
3279-3287	3682-3690	359	49,9
3288 tai enemmän	3691 tai enemmän	360 tai enemmän	50,0

## HE 176/2021 vp

*Voimassa oleva laki*

### VEROTAULUKKO 1 A

Auton  
CO<sub>2</sub>-päästöt (g/km)

Sovellettava veroprosentti

0	2,7
1	2,7
2	2,7
3	2,7
4	2,7
5	2,8
6	2,8
7	2,8
8	2,8
9	2,8
10	2,8
11	2,9
12	2,9
13	2,9
14	2,9
15	2,9
16	2,9
17	3,0
18	3,0
19	3,0
20	3,0

## HE 176/2021 vp

21	3,0
22	3,1
23	3,1
24	3,1
25	3,1
26	3,2
27	3,2
28	3,2
29	3,2
30	3,2
31	3,3
32	3,3
33	3,3
34	3,4
35	3,4
36	3,4
37	3,4
38	3,5
39	3,5
40	3,5
41	3,6
42	3,6
43	3,6
44	3,6
45	3,7
46	3,7

## HE 176/2021 vp

47	3,7
48	3,8
49	3,8
50	3,9
51	3,9
52	3,9
53	4,0
54	4,0
55	4,0
56	4,1
57	4,1
58	4,2
59	4,2
60	4,3
61	4,3
62	4,3
63	4,4
64	4,4
65	4,5
66	4,5
67	4,6
68	4,6
69	4,7
70	4,7
71	4,8
72	4,8

## HE 176/2021 vp

73	4,9
74	5,0
75	5,0
76	5,1
77	5,1
78	5,2
79	5,2
80	5,3
81	5,4
82	5,4
83	5,5
84	5,6
85	5,6
86	5,7
87	5,8
88	5,9
89	5,9
90	6,0
91	6,1
92	6,2
93	6,2
94	6,3
95	6,4
96	6,5
97	6,6
98	6,6

## HE 176/2021 vp

99	6,7
100	6,8
101	6,9
102	7,0
103	7,1
104	7,2
105	7,3
106	7,4
107	7,5
108	7,6
109	7,7
110	7,8
111	8,0
112	8,1
113	8,3
114	8,4
115	8,6
116	8,8
117	8,9
118	9,1
119	9,3
120	9,5
121	9,7
122	9,9
123	10,0
124	10,2

## HE 176/2021 vp

125	10,4
126	10,6
127	10,9
128	11,1
129	11,3
130	11,5
131	11,7
132	12,0
133	12,2
134	12,4
135	12,7
136	12,9
137	13,2
138	13,4
139	13,7
140	13,9
141	14,2
142	14,5
143	14,8
144	15,0
145	15,3
146	15,6
147	15,9
148	16,2
149	16,5
150	16,8



## HE 176/2021 vp

151	17,1
152	17,4
153	17,7
154	18,0
155	18,3
156	18,6
157	19,0
158	19,3
159	19,6
160	20,0
161	20,3
162	20,6
163	21,0
164	21,3
165	21,7
166	22,0
167	22,4
168	22,7
169	23,1
170	23,4
171	24,0
172	24,2
173	24,4
174	24,6
175	24,8
176	25,0

## HE 176/2021 vp

177	25,2
178	25,4
179	25,6
180	25,8
181	26,0
182	26,2
183	26,4
184	26,6
185	26,8
186	27,0
187	27,2
188	27,4
189	27,6
190	27,8
191	28,0
192	28,2
193	28,4
194	28,6
195	28,8
196	29,0
197	29,1
198	29,3
199	29,5
200	29,7
201	29,9
202	30,1

## HE 176/2021 vp

203	30,3
204	30,5
205	30,7
206	30,9
207	31,1
208	31,3
209	31,5
210	31,7
211	31,8
212	32,0
213	32,2
214	32,4
215	32,6
216	32,8
217	33,0
218	33,1
219	33,3
220	33,5
221	33,7
222	33,9
223	34,1
224	34,2
225	34,4
226	34,6
227	34,8
228	34,9

## HE 176/2021 vp

229	35,1
230	35,3
231	35,5
232	35,6
233	35,8
234	36,0
235	36,2
236	36,3
237	36,5
238	36,7
239	36,8
240	37,0
241	37,1
242	37,3
243	37,5
244	37,6
245	37,8
246	37,9
247	38,1
248	38,3
249	38,4
250	38,6
251	38,7
252	38,9
253	39,0
254	39,2

## HE 176/2021 vp

255	39,3
256	39,5
257	39,6
258	39,8
259	39,9
260	40,0
261	40,2
262	40,3
263	40,5
264	40,6
265	40,7
266	40,9
267	41,0
268	41,1
269	41,3
270	41,4
271	41,5
272	41,7
273	41,8
274	41,9
275	42,0
276	42,2
277	42,3
278	42,4
279	42,5
280	42,6

## HE 176/2021 vp

281	42,8
282	42,9
283	43,0
284	43,1
285	43,2
286	43,3
287	43,4
288	43,6
289	43,7
290	43,8
291	43,9
292	44,0
293	44,1
294	44,2
295	44,3
296	44,4
297	44,5
298	44,6
299	44,7
300	44,8
301	44,9
302	45,0
303	45,1
304	45,2
305	45,3
306	45,4

## HE 176/2021 vp

307	45,4
308	45,5
309	45,6
310	45,7
311	45,8
312	45,9
313	46,0
314	46,0
315	46,1
316	46,2
317	46,3
318	46,4
319	46,4
320	46,5
321	46,6
322	46,7
323	46,7
324	46,8
325	46,9
326	47,0
327	47,0
328	47,1
329	47,2
330	47,2
331	47,3
332	47,4

## HE 176/2021 vp

333	47,4
334	47,5
335	47,6
336	47,6
337	47,7
338	47,8
339	47,8
340	47,9
341	47,9
342	48,0
343	48,1
344	48,1
345	48,2
346	48,2
347	48,3
348	48,3
349	48,4
350	48,4
351	48,5
352	48,5
353	48,6
354	48,6
355	48,7
356	48,7
357	48,8
358	48,8



**HE 176/2021 vp**

359	48,9
360 tai enemmän	48,9

## HE 176/2021 vp

### *Ehdotus*

#### VEROTAULUKKO 1 A

Auton CO <sub>2</sub> -päästöt (g/km)	Sovellettava veroprosentti
0	0
1	2,7
2	2,7
3	2,7
4	2,7
5	2,8
6	2,8
7	2,8
8	2,8
9	2,8
10	2,8
11	2,9
12	2,9
13	2,9
14	2,9
15	2,9
16	2,9
17	3,0
18	3,0
19	3,0
20	3,0
21	3,0
22	3,1
23	3,1

## HE 176/2021 vp

24	3,1
25	3,1
26	3,2
27	3,2
28	3,2
29	3,2
30	3,2
31	3,3
32	3,3
33	3,3
34	3,4
35	3,4
36	3,4
37	3,4
38	3,5
39	3,5
40	3,5
41	3,6
42	3,6
43	3,6
44	3,6
45	3,7
46	3,7
47	3,7
48	3,8
49	3,8
50	3,9
51	3,9
52	3,9

## HE 176/2021 vp

53	4,0
54	4,0
55	4,0
56	4,1
57	4,1
58	4,2
59	4,2
60	4,3
61	4,3
62	4,3
63	4,4
64	4,4
65	4,5
66	4,5
67	4,6
68	4,6
69	4,7
70	4,7
71	4,8
72	4,8
73	4,9
74	5,0
75	5,0
76	5,1
77	5,1
78	5,2
79	5,2
80	5,3
81	5,4

## HE 176/2021 vp

82	5,4
83	5,5
84	5,6
85	5,6
86	5,7
87	5,8
88	5,9
89	5,9
90	6,0
91	6,1
92	6,2
93	6,2
94	6,3
95	6,4
96	6,5
97	6,6
98	6,6
99	6,7
100	6,8
101	6,9
102	7,0
103	7,1
104	7,2
105	7,3
106	7,4
107	7,5
108	7,6
109	7,7
110	7,8

## HE 176/2021 vp

111	8,0
112	8,1
113	8,3
114	8,4
115	8,6
116	8,8
117	8,9
118	9,1
119	9,3
120	9,5
121	9,7
122	9,9
123	10,0
124	10,2
125	10,4
126	10,6
127	10,9
128	11,1
129	11,3
130	11,5
131	11,7
132	12,0
133	12,2
134	12,4
135	12,7
136	12,9
137	13,2
138	13,4
139	13,7

## HE 176/2021 vp

140	13,9
141	14,2
142	14,5
143	14,8
144	15,0
145	15,3
146	15,6
147	15,9
148	16,2
149	16,5
150	16,8
151	17,1
152	17,4
153	17,7
154	18,0
155	18,3
156	18,6
157	19,0
158	19,3
159	19,6
160	20,0
161	20,3
162	20,6
163	21,0
164	21,3
165	21,7
166	22,0
167	22,4
168	22,7

**HE 176/2021 vp**

169	23,1
170	23,4
171	24,0
172	24,2
173	24,4
174	24,6
175	24,8
176	25,0
177	25,2
178	25,4
179	25,6
180	25,8
181	26,0
182	26,2
183	26,4
184	26,6
185	26,8
186	27,0
187	27,2
188	27,4
189	27,6
190	27,8
191	28,0
192	28,2
193	28,4
194	28,6
195	28,8
196	29,0
197	29,1



## HE 176/2021 vp

198	29,3
199	29,5
200	29,7
201	29,9
202	30,1
203	30,3
204	30,5
205	30,7
206	30,9
207	31,1
208	31,3
209	31,5
210	31,7
211	31,8
212	32,0
213	32,2
214	32,4
215	32,6
216	32,8
217	33,0
218	33,1
219	33,3
220	33,5
221	33,7
222	33,9
223	34,1
224	34,2
225	34,4
226	34,6

## HE 176/2021 vp

227	34,8
228	34,9
229	35,1
230	35,3
231	35,5
232	35,6
233	35,8
234	36,0
235	36,2
236	36,3
237	36,5
238	36,7
239	36,8
240	37,0
241	37,1
242	37,3
243	37,5
244	37,6
245	37,8
246	37,9
247	38,1
248	38,3
249	38,4
250	38,6
251	38,7
252	38,9
253	39,0
254	39,2
255	39,3

## HE 176/2021 vp

256	39,5
257	39,6
258	39,8
259	39,9
260	40,0
261	40,2
262	40,3
263	40,5
264	40,6
265	40,7
266	40,9
267	41,0
268	41,1
269	41,3
270	41,4
271	41,5
272	41,7
273	41,8
274	41,9
275	42,0
276	42,2
277	42,3
278	42,4
279	42,5
280	42,6
281	42,8
282	42,9
283	43,0
284	43,1

## HE 176/2021 vp

285	43,2
286	43,3
287	43,4
288	43,6
289	43,7
290	43,8
291	43,9
292	44,0
293	44,1
294	44,2
295	44,3
296	44,4
297	44,5
298	44,6
299	44,7
300	44,8
301	44,9
302	45,0
303	45,1
304	45,2
305	45,3
306	45,4
307	45,4
308	45,5
309	45,6
310	45,7
311	45,8
312	45,9
313	46,0

## HE 176/2021 vp

314	46,0
315	46,1
316	46,2
317	46,3
318	46,4
319	46,4
320	46,5
321	46,6
322	46,7
323	46,7
324	46,8
325	46,9
326	47,0
327	47,0
328	47,1
329	47,2
330	47,2
331	47,3
332	47,4
333	47,4
334	47,5
335	47,6
336	47,6
337	47,7
338	47,8
339	47,8
340	47,9
341	47,9
342	48,0

## HE 176/2021 vp

343	48,1
344	48,1
345	48,2
346	48,2
347	48,3
348	48,3
349	48,4
350	48,4
351	48,5
352	48,5
353	48,6
354	48,6
355	48,7
356	48,7
357	48,8
358	48,8
359	48,9
360 tai enemmän	48,9

2.

**Laki**

**ajoneuvoverolain 10 §:n muuttamisesta**

Eduskunnan päätöksen mukaisesti  
*muutetaan* ajoneuvoverolain (1281/2003) 10 §:n 4 momentti, sellaisena kuin se on laissa 571/2018, seuraavasti:

*Voimassa oleva laki*

*Ehdotus*

10 §

10 §

*Perusvero*

*Perusvero*

-----  
Jos 1 momentissa tarkoitetun ajoneuvon käyttövoima on yksinomaan sähkö, perusvero on autoon sovellettavan verotaulukon alin veron määrä.

-----  
Jos 1 momentissa tarkoitetun ajoneuvon käyttövoimana on yksinomaan sähkö tai vety, perusvero on autoon sovellettavan verotaulukon alin veron määrä. *Jos tällainen auto on otettu käyttöön ensimmäisen kerran 1 päivänä lokakuuta 2021 tai sen jälkeen, päivää kohden kannettava perusveron määrä on kuitenkin verotaulukon alin veron määrä korotettuna 17,80 sentillä.*

-----  
*Tämä laki tulee voimaan päivänä kuuta 20*

*Päivää kohden kannettavan veron määrä lasketaan tämän lain voimaan tullessa voimassa olleiden säännösten mukaisesti 30 päivään syyskuuta 2023.*  
-----