

Hallituksen esitys eduskunnalle laiksi Tiilikkajärven kansallispuiston laajentamisesta

ESITYKSEN PÄÄASIALLINEN SISÄLTÖ

Esityksessä ehdotetaan säädettäväksi laki Tiilikkajärven kansallispuiston laajentamisesta. Esityksessä ehdotetaan Tiilikkajärven kansallispuistoon liitettäväksi noin 2441 hehtaaria valtion omistuksessa olevia maita Rautavaaran kunnassa Tiilikan, Pumpulikirkon, Löytynsuon - Maamonsuon ja Haravalehdon Natura 2000 -alueilta sekä Ylä-Keyritty-järven pohjoispuolelta.

Yksi pääministeri Sanna Marinin hallituksen hallitusohjelman tavoitteista on luonnon monimuotoisuuden heikkenemisen pysäyttäminen. Tämän tavoitteen saavuttamisen keinoin sisältyy kansallispuistoverkoston laajentaminen. Tiilikkajärven kansallispuistoa laajentamalla edistettäisiin hallitusohjelman tavoitteen saavuttamista.

Ehdotettu laki on tarkoitettu tulemaan voimaan 1.6.2023.

SISÄLLYS

ESITYKSEN PÄÄASIALLINEN SISÄLTÖ.....	1
PERUSTELUT	3
1 Asian tausta ja valmistelu	3
2 Nykytila ja sen arviointi.....	4
2.1 Alueen nykyinen suojelutilanne ja luonnonkäyttö	4
2.1.1 Tiilikkajärven kansallispuisto	4
2.1.2 Kansallispuistoon liitettävät alueet	5
2.2 Kansallispuiston laajennuksen rajausperiaatteet	6
3 Tavoitteet	8
4 Ehdotukset ja niiden vaikutukset	9
4.1 Ehdotukset.....	9
4.2 Pääasialliset vaikutukset.....	9
4.2.1 Taloudelliset vaikutukset	9
4.2.2 Organisaatio- ja henkilöstövaikutukset	10
4.2.3 Vaikutukset laajennusalueen nykykäyttöön	11
4.2.4 Ympäristövaikutukset	13
4.2.5 Muut yhteiskunnalliset vaikutukset.....	14
5 Lausuntopalaute	14
5.1 Laajennusalueen rajaus	14
5.2 Muu lausuntopalaute	15
6 Lakia alemman asteinen sääntely	16
7 Voimaantulo	16
8 Toimeenpano ja seuranta	16
LAKIEHDOTUS	18
Laki Tiilikkajärven kansallispuiston laajentamisesta.....	18
LIITE	19

PERUSTELUT

1 Asian tausta ja valmistelu

Pääministeri Sanna Marinin hallituksen hallitusohjelman *Osallistava ja osaava Suomi – sosiaalisesti, taloudellisesti ja ekologisesti kestävä yhteiskunta* tavoitteisiin sisältyy luonnon monimuotoisuuden heikkenemisen pysäyttäminen. Tavoitteen keinoin on kirjattu kansallispuistoverkoston laajentaminen. Kansallispuistoverkoston laajentaminen sisältää sekä uusien kansallispuistojen perustamisen että olemassa olevien kansallispuistojen laajentamisen.

Pohjois-Savon liitto ja Rautavaaran kunta antoivat Tiilikkajärven kansallispuistoa koskevat laajennusaloitteet ympäristöministeriölle elokuussa 2020. Keväällä 2021 Rautavaaran kunta asetti työryhmän kansallispuiston laajennuksen edistämiseksi. Työryhmään osallistuivat Rautavaaran kunta, Metsähallitus, Pohjois-Savon elinkeino-, liikenne- ja ympäristökeskus, Pohjois-Savon Liitto, Metsästäjäliiton Pohjois-Savon Piiri, Metsäkartano sekä keskeinen maanomistaja Tornator Oyj.

Työryhmän työn pohjalta Rautavaaran kunta käynnisti 1.11.2021 laajennuksen tarkempaa suunnittelua varten Master Plan -hankkeen, jonka ohjausryhmään osallistuivat Rautavaaran kunta, ympäristöministeriö, Pohjois-Savon elinkeino-, liikenne- ja ympäristökeskus, Pohjois-Savon Liitto, Metsästäjäliiton Pohjois-Savon Piiri, Metsäkartano ja Tornator Oyj. Hankkeessa Rautavaaran kunta kartoitti Tiilikkajärven kansallispuiston laajennuksen mahdollista aluerajausta, kansallispuiston mahdollisia uusia reittejä, laajennuksen vaikutuksia luontoon, talouteen ja matkailuun sekä osallisti suunnitteluun paikallisia tahoja. Rautavaaran kunta sai Master Plan -hankkeen laatimiseen rahoitusta Pohjois-Savon liitolta.

Hankkeen päätteeksi 31.5.2022 Rautavaaran kunta luovutti laajennuksen Master Planin ympäristöministeriölle. Suunnitelmassa Rautavaaran kunta esittää Tiilikkajärven kansallispuiston laajentamista noin 4000 hehtaarilla. Noin 2470 hehtaaria esitetystä laajennusalueesta on valtion omistuksessa ja vajaa 1500 hehtaaria Tornator Oyj:n omistuksessa. Elokuussa 2022 ympäristöministeriössä aloitettiin Tiilikkajärven kansallispuiston laajennuksen valmistelu Rautavaaran kunnan laatiman Master Planin pohjalta.

Tiilikkajärven kansallispuiston laajennus Rautavaaran kunnan esittämälle aluekokonaisuudelle on tarkoitus toteuttaa kahdessa osin rinnakkaisessa vaiheessa. Ensimmäisessä vaiheessa Tiilikkajärven kansallispuistoa laajennettaisiin tällä lakiesityksellä valtion omistuksessa olevalle noin 2441 hehtaarin aluekokonaisuudelle. Tornator Oyj:n omistuksessa oleva noin 1330 hehtaarin aluekokonaisuus puolestaan hankittaisiin valtion omistukseen myöhemmin ja liitettäisiin maa-hankintojen yhteydessä tehtävillä päätöksillä myös osaksi kansallispuistoa.

Rautavaaran kunta on Master Plan -hankkeessa aktiivisesti osallistanut paikallisia tahoja kansallispuiston laajennuksen suunnitteluun sekä huomioinut paikallisten tahojen näkemyksiä laajennuksen esityksessä aluerajauksessa. Laajempaa osallistamista ympäristöministeriön toimesta ennen lausuntokierroksen aloittamista ei siten ole katsottu tarpeelliseksi.

Hallituksen esitysluonnos oli lausuntokierroksella 1.9.–29.9.2022. Hallituksen esitysluonnoksesta on pyydetty lausunnot valtiovarainministeriöltä, maa- ja metsätalousministeriöltä, työ- ja elinkeinoministeriöltä, oikeusministeriöltä, puolustusministeriöltä, Metsähallitukselta, Museovirastolta, Luonnonvarakeskukselta, Rajavartiolaitokselta, Puolustusvoimilta, Pohjois-Savon liitolta, Kainuun liitolta, Pohjois-Savon elinkeino-, liikenne- ja ympäristökeskukselta, Rautavaaran kunnalta, Sotkamon kunnalta, Tornator Oyj:ltä, Suomen riistakeskukselta, Suomen Met-

säästäjäliitolta, Rautavaaran riistanhoitoyhdistykseltä, Geologian Erämiehet ry:ltä, Metsästysseura Haku ry:ltä, Eikun Erä ry:ltä, Joutenuksen Erä ry:ltä, Sieran Erä ry:ltä, Sellun Erä ry:ltä, Suurisuon metsästysseuralta, Rautavaaran kyläyhdistys ry:ltä, Nilsiä reitin kalatalousalueelta, Pohjois-Savon Vapaa-ajankalastajapiiriltä, Rautavaaran osakaskunnalta, Suojärven osakaskunnalta, Rautavaaran kalastusseura ry:ltä, Rautavaaran yrittäjät ry:ltä, Lumisavon Moottorikelkailijat ry:ltä, Suomen luonnonsuojeluliitolta, Pohjois-Savon luonnonsuojelupiiriltä, Nilsiä luonnonsuojeluyhdistys ry:ltä, Luontoliitolta, BirdLife Suomi ry:ltä, WWF Suomelta, Suomen Latu ry:ltä, Fingrid Oyj:ltä sekä Nuorisokeskus Metsäkartanolta.

Hallituksen esityksen valmisteluasiakirjat ovat julkisessa palvelussa osoitteessa <https://valtio-neuvosto.fi/hankkeet> tunnuksella YM027:00/2022.

2 Nykytila ja sen arviointi

2.1 Alueen nykyinen suojelutilanne ja luonnonkäyttö

2.1.1 Tiilikkajärven kansallispuisto

Tiilikkajärven kansallispuisto on perustettu eräiden valtion omistamien alueiden muodostamisesta kansallispuistoiksi ja luonnonpuistoiksi annetulla lailla (674/1981). Tiilikkajärven kansallispuistoa on laajennettu kahdesti ympäristöministeriön päätöksillä 268/1986 ja 1063/1992. Kansallispuistoa koskevat rauhoitusmääräykset on annettu asetuksella (932/1981) eräistä valtion omistamille alueille perustetuista kansallispuistoista ja luonnonpuistoista. Tiilikkajärven kansallispuisto sijaitsee Rautavaaran ja Sotkamon kunnissa Pohjois-Savon ja Kainuun maakuntien alueella ja sen pinta-ala on noin 3452 hehtaaria. Kansallispuisto on valtion omistuksessa ja sitä hallinnoi Metsähallituksen Luontopalvelut. Kansallispuisto sisältyy kokonaisuudessaan Tiilikan Natura 2000 -alueeseen (SAC/SPA FI0600071).

Tiilikkajärven kansallispuisto on yksi Suomen 41 kansallispuistosta. Kansallispuisto on perustettu erämaisen järvi-, joki- ja harjuluonnon sekä Tiilikkajärveä ympäröivien aapasoiden suojelemiseksi. Erityisesti Tiilikkajärven alueen suoalueet ja harjumuodostumat ovat edustavia ja suot kattavat kansallispuiston maa-alueesta yli kaksi kolmasosaa. Tiilikkajärven alue sijaitsee keidassoiden ja aapasoiden vaihtumisvyöhykkeellä, mutta useimmat alueen suot ovat selväpiirteisiä aapasuoyhdistymiä. Kansallispuiston keskiössä sijaitseva noin viiden kilometrin pituinen Tiilikkajärven harju kulkee oligotrofisen ja ruskeavetisen Tiilikkajärven halki. Alle kolmannes kansallispuiston maa-pinta-alasta on metsää ja niistä luonnontilaisimmat sijaitsevat Tiilikkajärven koillispuolella. Tiilikkajärven alue on myös merkittävä alue linnuston suojelun kannalta. Alueella esiintyy erityisen runsas suolinnusto sekä useita vesilintuja ja vanhojen metsien lajeja.

Tiilikkajärven kansallispuistoa koskevat rauhoitusmääräykset on annettu asetuksella eräistä valtion omistamille alueille perustetuista kansallispuistoista ja luonnonpuistoista. Kansallispuistossa on kielletty luontoa muuttava toiminta, kuten ojitus ja maa-ainesten ottaminen, rakentaminen, eläinten tappaminen ja hätyyttäminen sekä niiden pesien ja kasvien ottaminen ja vahingoittaminen. Näiden estämättä kansallispuistossa on kuitenkin sallittu muun muassa marjojen ja sienien poimiminen sekä järjestyssäännöllä tarkemmin määrättävällä tavalla esimerkiksi kalastus ja hirven ajo. Leiriytyminen ja tulenteke ovat sallittuja siihen erikseen osoitetuilla paikoilla. Kansallispuistoon voidaan myöntää lupia myös esimerkiksi eläinten tappamiseen tai pyydystämiseen tieteellisessä tai opetuksellisessa tarkoituksessa tai vahingollisen kasvi- tai eläinlajin yksilöiden vähentämiseen.

Valtioneuvosto on antanut eduskunnalle hallituksen esityksen uudeksi luonnonsuojelulainiksi ja eräiden siihen liittyvien lakien muuttamisesta (HE 76/2022 vp), jäljempänä *uusi luonnonsuojelulaki*. Luonnonsuojelulain kokonaisuudistukseen liittyen valtioneuvosto on antanut eduskunnalle myös hallituksen esityksen vuoden 1923 luonnonsuojelulain nojalla perustettuja luonnonpuistoja, kansallispuistoja, ja eräitä luonnonsuojelualueita koskevien lakien muuttamista koskevaksi lainsäädännöksi (HE 270/2022 vp). Kyseisen esityksen tavoitteena on saattaa vuoden 1923 luonnonsuojelulain nojalla perustettujen luonnonsuojelualueiden rauhoitussäännökset yhdenmukaisiksi uuden luonnonsuojelulain kanssa ja saattaa rauhoitussäännökset lain tasolle. Muutosten on tarkoitus tulla voimaan samanaikaisesti uuden luonnonsuojelulain kanssa 1.6.2023. Myös lakia eräiden valtion omistamien alueiden muodostamisesta kansallispuistoiksi ja luonnonpuistoiksi (674/1981) on tarkoitus päivittää esityksessä. Päivityksen myötä vuoden 1981 asetuksessa (932/1981) säädetyt Tiilikkajärven kansallispuiston rauhoitussäännökset korvattaisiin uuden luonnonsuojelulain mukaisilla rauhoitussäännöksillä, jotka sisällöllisesti vastaavat lähes täysin voimassaolevia.

Kansallispuistot ovat Suomessa yleisiä luonnonnähtävyyksiä sekä suosittuja retkeilykohteita, joiden käyntimäärät ovat kasvaneet voimakkaasti viime vuosina. Vuonna 2018 Tiilikkajärven tilastoitu käyntimäärä oli 15 300 ja vuonna 2021 se oli noussut 25 300 käyntiin. Eniten kävijöitä alueella on kesäisin ja suosituimpia reittejä ovat Uiton ja Tiilikan kierrot.

2.1.2 Kansallispuistoon liitettävät alueet

Tiilikkajärven kansallispuistoon tällä esityksellä liitettäväksi esitetyt valtion alueet kuuluvat pääosin Euroopan Unionin Natura 2000 -verkoston Tiilikan (FI0600071 SAC/SPA), Pumpulikirkon (FI0600020 SAC), Löytynsuon - Maamonsuon (FI0600034 SAC) sekä Haravalehdon (FI0600108 SAC) Natura-alueisiin. Esitettävästä laajennuksesta noin 1650 hehtaaria sisältyy Natura 2000 -verkostoon ja noin 791 hehtaaria sen ulkopuolelle. Laajennusalue valtion maille olisi noin 2441 hehtaaria ja käsittäisi kolme aluekokonaisuutta: 1) kansallispuiston eteläpuolelta Tiilikan Natura-alueen Heinäsuon ja Sammakkosuon suojelukokonaisuuden, 2) Pumpulikirkon Natura-alueita ja Yli-Keyrity-järven pohjoispuolen sekä 3) suojelutarkoituksiin varatut alueet kansallispuiston luoteiskulmassa Venäjämäellä. Kansallispuistoon liitettävistä valtion maista noin 1144 hehtaaria on perustettuja suojelualueita ja muita luonnonsuojelutarkoituksiin varattuja alueita. Loput noin 1298 hehtaaria on valtion metsätalousmaata Pumpulikirkon Natura-alueella sekä sen ulkopuolella Ylä-Keyrity-järven pohjoispuolella.

Esitetystä laajennusalueesta erityisesti Pumpulikirkon ja Metsäkartanon ympäristön alueet ovat virkistyskäytössä. Retkeilyreitti Virvatulpen polku kulkee Metsäkartanolta Pumpulikirkolle. Polun alkuperäinen linjaus jatkuu Pumpulikirkolta Tiilikanjärven kansallispuistoon asti, mutta reittiosuus on suljettu vuonna 2019. Metsäkartanolla on lisäksi omia kävely- ja maastopyöräilyreittejä Ylä-Keyrity-järven ympäristössä. Metsäkartanolta kulkee myös moottorikelkkailureitti pohjoisen ja lännen suuntiin. Nuorisokeskus Metsäkartanon alue ei sisälly laajennusalueeseen, mutta rajautuu siihen. Metsäkartanon tiloissa järjestetään muun muassa nuoriso- ja urheiluleirejä, yritystilaisuuksia sekä muita tapahtumia.

Kansallispuistoon liitettävällä valtion mailla metsästetään hirvieläimiä sekä pienriistaa. Alueet ovat olleet myös ilveksen ja karhun metsästyksen piirissä. Esitetty laajennusalue kattaa Metsähallituksen hirvieläinten metsästyslupa-alueesta 8837 Ikola 3A noin kolmanneksen (395 hehtaaria) ja alueesta 8836 Keyrity 2 D noin puolet (794 hehtaaria). Lisäksi esitetty laajennus kattaa pienriistan lupa-alueesta 7604 Jyrkkä-Kontio noin 3 % (535 ha) ja alueesta 7614 Siera-Yöttäjä noin 8 % (2200 ha). Esitetyllä laajennusalueella on myös kolme hirvieläinten metsästysvuokrasopimusta. Esitetyllä laajennusalueella ei ole merkittäviä kalastuskohteita.

Esitetyn laajennusalueen jo perustetuilla suojelualueilla ja muilla luonnonsuojelutarkoituksiin varatuilla valtion mailla ei harjoiteta metsätaloutta. Noin 1298 hehtaaria valtion metsäalueista Pumpulikirkon Natura-alueella suojelumetsien ulkopuolella sekä Ylä-Keyritty-järven pohjoispuolella Metsäkartanon ympäristössä on metsätalouskäytössä. Noin 1285 hehtaaria metsistä sisältyy vuonna 2019 perustettuun 5000 hehtaarin laajuiseen jatkuvan kasvatuksen tutkimusalueeseen. Alue on perustettu 30 vuoden seuranta-ajaksi. Alueella on tarkoitus selvittää peitteisen metsätalouden menetelmien soveltuvuutta sekä kehittää sen menetelmiä.

Kansallispuistoon myöhemmin hankinnoin liitettävät yksityiset alueet

Tämän lakiesityksen lisäksi kansallispuistoon liitettäisiin myöhemmin maanvaihdoin Löytynsuon - Maamonsuon Natura-alueen pohjoisosista noin 1330 hehtaarin aluekokonaisuus, joka on Tornator Oyj:n omistuksessa. Tämä yksityismaiden kokonaisuus sijaitsee valtion omistamien laajennusalueiden välissä ja yhdistäisi nykyisen Tiilikkajärven kansallispuiston sekä laajennusalueen Pumpulikirkon Natura-alueella ja Ylä-Keyritty-järven pohjoispuolella yhtenäiseksi, noin 7 230 hehtaarin kokonaisuudeksi. Tornator Oyj:n omistamien maiden kokonaisuudesta noin 1260 hehtaaria on perustettuja yksityisiä suojelualueita ja noin 70 hehtaaria on metsätalouskäytössä.

Yksityisessä omistuksessa olevalla Löytynsuon - Maamonsuon Natura-alueella on myös hirvenmetsästyksen vuokrasopimuksia ja alue kuuluu yhden metsästysseuran metsästysalueeseen. Merkittäviä kalastuskohteita alueella ei ole.

2.2 Kansallispuiston laajennuksen rajausperiaatteet

Tiilikkajärven kansallispuistoon esitetään liitettäväksi luonto- ja maisema-arvoiltaan edustava valtion maiden kokonaisuus, jolla toteutettaisiin jo luonnonsuojeluun varattujen alueiden suojele kansallispuistona sekä saatettaisiin uusia valtion alueita suojelun piiriin. Esitettävät laajennusalueet yhdessä myöhemmin valtiolle hankittavan yksityismaiden aluekokonaisuuden kanssa kytkeytyisivät tiiviisti Tiilikkajärven kansallispuistoon sekä muodostaisivat sen kanssa laajan ja eheän suojelu- ja luonnon virkistyskäytöllisen kokonaisuuden. Kansallispuiston ulkopuolelle jäisi laajalti valtion maita, joilla maan- ja luonnonkäyttö säilyisivät nykyisellään.

Laajennusalue valtion maille olisi noin 2441 hehtaaria ja käsittäisi kolme aluekokonaisuutta: 1) kansallispuiston eteläpuolelta Tiilikan Natura-alueen Heinäsuon ja Sammakkosuon suojelukokonaisuuden, 2) Pumpulikirkon Natura-alueen ja Yli-Keyritty-järven pohjoispuolen sekä 3) suojelutarkoituksiin varatut alueet kansallispuiston luoteiskulmassa Venäjämäellä.

Tiilikan Natura 2000 -alueelta kansallispuiston eteläpuolelta esitetään liitettäväksi puistoon yhteensä noin 290 hehtaaria. Alue sisältää asetuksella eräiden valtion omistamien alueiden muodostamisesta soidensuojelualueiksi (801/1985) perustetun, noin 92 hehtaarin laajuisen Heinäsuon-Sammakkosuon soidensuojelualueen sekä ympäröivää luonnonsuojeluohjelmien aluetta. Löytynsuon - Maamonsuon Natura-alueelta kansallispuistoon liitettäisiin noin 96 hehtaarin laajuinen Löytynsuon - Maamonsuon suojelumetsä (Metso-kohde). Natura-alueiden ulkopuolelta kansallispuistoon liitettäisiin lisäksi noin 10 hehtaarin laajuinen Sammakkosuon suojelumetsä (Metso-kohde). Alueet muodostavat yhtenäisen aluekokonaisuuden nykyisen kansallispuiston eteläpuolella.

Pumpulikirkon Natura-alueen noin 1686 hehtaarin kokonaisuudesta kansallispuistoon liitettäisiin noin 1250 hehtaaria. Natura-alueesta liitettäisiin kansallispuistoon asetuksella vanhojen

metsien suojelusta (1115/1993) perustettu, noin 309 hehtaarin laajuinen Pumpulikirkon vanhojen metsien suojelualue, Metsähallituksen Pumpulikirkon suojelumetsää sekä valtion metsätalousmaata. Kansallispuiston laajennus jatkuisi yhtenäisenä 791 hehtaarin laajuisena Pumpulikirkon Natura-alueen ulkopuolelle valtion metsätalouksille Ylä-Keyrittö-järven pohjoispuolelle Metsäkartanon ympäristöön. Kansallispuistoon liitettäisiin myös Metsäkartanon läheisyydestä valtion metsätalouksien keskellä sijaitseva noin 13 hehtaarin Haravalehdon suojelumetsä, joka kuuluu Natura-verkoston (SAC FI0600108).

Lisäksi kansallispuistoon esitetään liitettäväksi kansallispuiston luoteiskulmasta Natura 2000 -alueiden ulkopuolelta metsiensuojeluohjelmaan sisältyvä noin 125 hehtaarin laajuinen Venäjälammien-Venäjänsuon-Naavansuon luoteisos ja noin 16 hehtaarin laajuinen Tiilikan, Venäjänmäen suojelumetsä.

Tiilikjärven kansallispuistoa ympäröivistä valtion maista jätettäisiin kansallispuiston ulkopuolelle Tiilikan Natura-alueesta luonnonsuojelutarkoituksiin varattu Ala-Tiilikan alue kansallispuiston lounaispuolelta sekä Pumpulikirkon Natura-alueesta pohjoisosat (Palosuon ja Ilvesuon alueet) ja itäosasta Rimpisuon ympäristö. Lisäksi kansallispuiston ulkopuolelle rajattaisiin valtaosa Metsähallituksen hallinnassa olevista valtion metsätalouksista kansallispuiston ympäristössä. Näiden alueiden rajaaminen kansallispuiston ulkopuolelle säilyttäisi laajan valtion maiden kokonaisuuden lupametsästysalueina ja mahdollistaisi paikallisten metsästyseurojen toiminnan jatkumisen. Kansallispuiston ulkopuolelle jätettäisiin myös Nuorisokeskus Metsäkartanon vuokra-alue (29 ha), Ylä-Keyrittö-järven rannalla sijaitseva yleiskaavan mukainen RA-alue (1 ha) sekä Ylä-Keyrittö-järven asemakaavan laajennus ja muutos -alue (Metsäkylän kaava, 11 ha). Kyseisten alueiden rajaaminen kansallispuiston ulkopuolelle mahdollistaisi niiden kehittämisen jatkossa.

Lisäksi Pumpulikirkon Natura-alueesta kansallispuiston ulkopuolelle rajattaisiin noin 1,5 km päässä idässä sijaitseva Luokkikankaan osa-alue. Kyseinen alue sijaitsee erillään muusta kansallispuiston laajennuskokonaisuudesta ja on alaltaan pieni (30,5 hehtaaria). Osa-alue jätettäisiin rajauksen ulkopuolelle kansallispuiston hallinnoinnin helpottamiseksi.

Esitettävän kansallispuistorajauksen valtion maiden sisäosissa sijaitsevat yksityisomistuksessa olevat kiinteistöt ja vesistöt, jotka eivät ole valtion omistuksessa, eivät sisältyisi kansallispuistoon. Yksityisomisteisia vesistöjä kansallispuiston laajennusalueen sisäosissa ovat Venäjälampi, Soikulalampi, Lusikkalampi ja Honkalampi. Nykyiseen luonnokäyttöön ei tulisi muutoksia kansallispuiston ulkopuolelle jäävillä yksityisillä tai valtion omistamilla mailla tai vesialueilla.

Esityksellä toteutettaisiin valtion suojelutarkoituksiin varattujen alueiden suojelu kansallispuistona sekä toteutettaisiin Natura 2000 -verkoston sisältyvien alueiden suojelutavoitteita vastaava suojelu luonnonsuojelulain (1096/1996) 68 §:n edellyttämällä tavalla. Esityksellä toteutettaisiin myös Sammakkosuon ja Heinäsuon osat valtioneuvoston periaatepäätöksen mukaisesti Rantasuo-Suurisuo-Sammakkosuo-Heinäsuon -nimisestä soidensuojeluohjelman kohteesta sekä Haravalehdon alue vanhojen metsien suojeluohjelmasta.

Esitetyt laajennusalueet valtion mailla täydentäisivät nykyistä soiden, harjujen ja pienvesien luonnehtimaa Tiilikjärven kansallispuistoa edustavalla suo- ja metsäkokonaisuudella sekä jääkauden muovaamalla geologialla. Laajennuksen myötä Tiilikan Natura-alueen edustavat, soidensuojelun perusohjelmaan sisällytetyt Sammakkosuon ja Heinäsuon suoalueet sekä Venäjänmäen suokokonaisuus tulisivat osaksi kansallispuistoa. Pumpulikirkon alueelta kansallispuistoon liitettäisiin kallioiden ja pienten suoilaikkujen luonnehtimaa vanhaa kuusivaltaista metsää. Vanhojen metsäalueiden välissä vaihtelevat pienet suoarekkeet, pienvedet, avoimet nevat

sekä puustoiset suot. Vanhojen metsien alueella sijaitsee myös geologisesti merkittävä, jääkauden sulamisvesien muovaama puoliavoin Pumpulikirkon hiidenkirnu. Kansallispuistoon liitettävät valtion metsätalouskäytössä olleet maat ovat pitkälti nuorehkoja hoidettuja metsiä, jotka kehittyisivät luonnontilaisemmiksi osana kansallispuistoa.

Luontoarvojen lisäksi esitetty laajennus toisi kansallispuiston läheisyyteen myös arkeologista kulttuuriperintöä. Ylä-Keyritty-järven pohjoisrannalla Metsäkartanon vuokra-alueella on Metsäkartanon kivikautisen asuinpaikan muinaisjäännös. Alueella on nähtävissä alkuperäistä rantamuodostumaa ja alueelta tehtyjen löytöjen perusteella koko rannan on arveltu olleen asuttu.

Kansallispuistoon liitettäväksi esitettyjen valtion maiden kokonaisuus täyttää luonnonsuojelulain 11 §:n mukaiset edellytykset. Alueet ovat valtion omistuksessa ja täydentävät kansallispuiston merkitystä yleisenä luonnonnähtävyytenä sekä yleisen luonnoharrastuksen kannalta. Tällä esityksellä kansallispuistoon liitettävien valtion maiden rajaus on esitetty punaisella, yhtenäisellä viivalla hallituksen esityksen liitteen kartalla.

Kansallispuistoon myöhemmin hankinnoin liitettävät yksityiset alueet

Tämän lakiesityksen lisäksi kansallispuistoon on tarkoitettu liittämään Löytynsuon aluekokonaisuus myöhemmän ajankohtana. Valtion omistukseen hankittavat ja hankintojen myötä Tiilikjärven kansallispuistoon liitettävät Tornator Oyj:n omistamat maat Löytynsuon - Maamonsuon Natura-alueella muodostaisivat noin 1330 hehtaarin kokonaisuuden. Kokonaisuuteen sisältyisi noin 1138 hehtaaria Löytynsuon - Maamonsuon yksityisestä luonnonsuojelualueesta sekä noin 123 hehtaarin laajuinen Silmäsuon yksityinen luonnonsuojelualue. Lisäksi kansallispuistoon liitettäisiin noin 70 hehtaaria Tornator Oyj:n metsätalouskäytössä olevia maita Löytynsuon - Maamonsuon yksityisen luonnonsuojelualueen sisä- ja ulkoreunoilta eheän aluekokonaisuuden saavuttamiseksi.

Löytynsuon - Maamonsuon Natura-alueesta jätettäisiin hankkimatta valtiolle ja liittämättä kansallispuistoon pääosa yksityisten luonnonsuojelualueiden ulkopuolisista alueista sekä Maamonsuon noin 187 hehtaarin laajuinen alue, joka sijaitsee erillään muusta suojelukokonaisuudesta. Suojelualueiden ulkopuolella tehtiin noin 5 vuotta sitten kattavat päätehakkuut tykkylumituhojen vuoksi. Lisäksi Natura-alueen eteläiset osat ovat paikallisen metsästysseuran tärkeää metsästysaluetta. Tornator Oyj:n omistamien maa-alueiden sisäosissa sijaitsevat vesialueet Tahvinlampi, Löytynlampi, Pankalampi, Lehmilampi sekä osa Ikonjokesta eivät ole Tornator Oyj:n omistuksessa. Kyseisiä vesialueita ei hankittaisi valtion omistukseen tai liitettäisi kansallispuistoon.

Tornator Oyj:n omistamat alueet Löytynsuon-Maamonsuon Natura-alueella toisivat Tiilikjärven kansallispuistoon erityisen monipuolisen suoluontotyyppien kirjon. Löytynsuon alue on laaja, lähes luonnontilainen suokokonaisuus. Valtaosa alueen soista on vähäravinteisia nevarämeitä, mutta alueen suot vaihtelevat puustoisuudeltaan sekä karuista, ombrotrofisista luhtavai-kutteisiin. Alueella esiintyy myös pienialaisia lettoja sekä arvokasta lettolajistoa, kuten mähkää (*Selaginella selaginoides*) ja lettovillaa (*Eriophorum latifolium*).

3 Tavoitteet

Esityksen tavoitteena on toteuttaa *Osallistava ja osaava Suomi - sosiaalisesti, taloudellisesti ja ekologisesti kestävä yhteiskunta* hallitusohjelmaa. Ohjelman strategiseen kokonaisuuteen 3.1

Hiilineutraali ja luonnon monimuotoisuuden turvaava Suomi on sisällytetty kirjaus kansallispuistoverkoston laajentamisesta. Tavoite sisältää sekä uusien kansallispuistojen perustamisen että jo olemassa olevien puistojen laajentamisen.

Esityksen tavoitteena on Tiilikkajärven kansallispuistoa laajentamalla toteuttaa jo luonnonsuojeluun varattujen alueiden suojelu kansallispuistona sekä saattaa uusia, nykyään metsätaloudessa käytössä olevia alueita suojelun piiriin ja edistää näin luonnon monimuotoisuuden suojelua. Tavoitteena on luoda laaja ja eheä luonnonsuojelullinen kokonaisuus sekä virkistyskäyttöön yhteys Tiilikan, Pumpulikirkon ja Metsäkartanon välille. Esityksen tavoitteena on lisäksi kansallispuiston laajentamisella parantaa edellytyksiä luontomatkoille kehittämiseksi Rautavaaran kunnassa ja siten tukea itäisen Suomen elinvoiman vahvistamista.

4 Ehdotukset ja niiden vaikutukset

4.1 Ehdotukset

Ehdotettavalla rajausmuutoksella Tiilikkajärven kansallispuiston pinta-alaa laajennettaisiin valtion maille noin 2441 hehtaarilla. Kansallispuistoon liitettäisiin kolme aluekokonaisuutta: 1) kansallispuiston eteläpuolelta Tiilikan Natura-alueen Heinäsuon ja Sammakkosuon suojelukokonaisuus, 2) Pumpulikirkon Natura-alueen ja Ylä-Keyrity-järven pohjoispuolen kokonaisuus sekä 3) suojelutarkoituksiin varatut alueet kansallispuiston luoteiskulmasta Venäjämäeltä. Liitettävien alueiden rajat on merkitty lakiesityksen liitteenä olevaan karttaan. Laajennuksen myötä Tiilikkajärven kansallispuiston rauhoitussäännökset laajenisivat koskemaan myös kansallispuistoon liitettäviä alueita.

Kansallispuistoon myöhemmin hankinnoin liitettävät yksityiset alueet

Tiilikkajärven kansallispuiston laajennus toteutettaisiin tällä esityksellä vain valtion maan kokonaisuudelle. Myöhemmin kansallispuistoon liitettäisiin myös Löytynsuon - Maamonsuon Natura-alueen pohjoisosista noin 1330 hehtaarin Tornator Oyj:n omistuksessa oleva aluekokonaisuus. Alueet hankittaisiin valtion omistukseen maanvaihdoin ja liitettäisiin kansallispuistoon hankinnan yhteydessä tehtävällä päätöksellä uuden luonnonsuojelulain 60 §:ssä tarkoitettulla tavalla. Maanvaihdot toteutettaisiin arviolta vuoden 2023 aikana. Yksityismaiden aluekokonaisuus yhdistäisi Tiilikkajärven kansallispuiston sekä Pumpulikirkon Natura-alueen ja Ylä-Keyrity-järven pohjoispuolen laajennusalueet yhtenäiseksi, noin 7 220 hehtaarin kokonaisuudeksi.

4.2 Pääasialliset vaikutukset

4.2.1 Taloudelliset vaikutukset

Tiilikkajärven kansallispuiston laajentamisen kustannukset ovat Metsähallituksen arvion mukaan yhteensä noin 600 000 euroa. Kiinteistömuodostukseen ja rajojen merkintään on arvioitu tarvittavan 150 000 euroa ja kansallispuiston hoito- ja käyttösuunnitelman päivittämiseen noin 50 000 euroa. Uusien reittien suunnittelun ja toteutuksen, opastuksen päivittämisen sekä esimerkiksi parkkipaikkojen kunnostuksen kustannukseksi on arvioitu noin 400 000 €. Kustannukset katettaisiin valtion talousarvion momentilta 35.10.52 Metsähallituksen julkiset hallintotehtävät vahvistetun talousarvion mukaisten määrärahojen puitteissa.

Kansallispuiston laajentamisen myötä valtion maita poistuisi metsätalouduskäytöstä jatkuvan kasvatuksen havaintoalueelta. Hakkuuvähennys olisi noin 3200 m³ vuodessa, mikä tarkoittaisi noin

150 000 € tulonmenetyksiä valtion talouteen vuodessa. Vähennyksellä voisi olla myös vähäisiä kerrannaisvaikutuksia teollisuuden liikevaihtoon. Esityksen vaikutus metsästäys- ja kalastusluvatuloihin olisi vähäinen.

Uusien kansallispuistojen perustamisesta kertyneiden kokemusten perusteella kansallispuistojen tiedetään nostavan alueiden käyntimääriä merkittävästi. Kansallispuiston laajentamisen kohdalla vaikutus ei välttämättä ole yhtä merkittävä ja vaikutusta on haastavampi arvioida. Kuitenkin myös laajentamisella voi olla alueen käyntimääriä ja kävijöiden viipymää nostava vaikutus ja siten positiivinen vaikutus aluetalouteen. Keskimäärin kansallispuistoissa kävijöiden rahankäyttö tuo lähialueelle yli 10 euroa jokaista puiston retkeilypalveluihin ja luontokeskuksiin sijoitettua euroa kohti.

Tiilikajärven kansallispuistoon tehtiin vuonna 2021 yhteensä 25 300 käyntiä. Tällä käyntimäärällä aluetaloudellinen kokonaistulovaikutus oli noin 500 000 euroa ja kokonaistyöllisyysvaikutus noin 4 henkilötyövuotta. Tiilikajärven kansallispuiston laajennus valtion omistamille alueille ja myöhemmin hankittaville yksityismaille yli kaksinkertaistaisi kansallispuiston nykyisen pinta-alan. Näin merkittävä laajennus toisi puistoon laajasti lisää retkeilymahdollisuuksia, uusia nähtävyyksiä ja voisi myös lisätä kansallispuiston tunnettuutta. Lisäksi laajennus loisi yhteyden nykyiseltä puistoalueelta jo retkeilykäytössä olevalle Metsäkartanon alueelle, jossa on valmiiksi olemassa reitistöä sekä muita matkailupalveluita. Kun kansallispuiston laajennus saataisiin toteutettua ja laajennusalueen yleisöpalvelut perustettua, laajennus voitaisiin myös ottaa huomioon kansallispuiston viestintätoiminnassa sekä matkailumarkkinoinnissa. On siten odotettavissa, että Tiilikajärven laajennus kasvattaisi alueen käyntimääriä ja kävijöiden viipymää sekä niiden myötä kasvattaisi alueen aluetaloudellista kokonaistulovaikutusta ja kokonaistyöllisyysvaikutusta nykyisestä tasosta. Muutoksen suuruus kuitenkin riippuu merkittävästi lopulta toteutuvasta käyntimäärien ja viipymän kasvusta.

Yksityisten maiden hankinnan kustannukset

Valtion omistukseen myöhemmin hankittavasta noin 1330 hehtaarin Tornator Oyj:n maiden kokonaisuudesta valtaosa on perustettuja yksityisiä luonnonsuojelualueita, joista on maksettu maanomistajalle puuston arvon osalta korvaukset suojelualueiden perustamisen yhteydessä. Maiden hankinta valtiolle toteutettaisiin maanvaihtoina käyttämällä ympäristöministeriön olemassa olevia talousmetsien vaihtomaita. Maanvaihtojen arvoksi on arvioitu noin 0,5 miljoonaa euroa. Mikäli osa kaupoista toteutettaisiin vaihtojen sijaan euromääräisinä hankintoina, kustannukset katettaisiin valtion talousarvion momentilta 35.10.63 (Luonnonsuojelualueiden hankinta- ja korvausmenot) vahvistetun talousarvion mukaisten määrärahojen puitteissa.

4.2.2 Organisaatio- ja henkilöstövaikutukset

Kansallispuistoon liitettäväksi esitetyt valtion alueet ovat Metsähallituksen hallinnassa ja hoidossa. Tarkoitus on, että Metsähallitus edelleen jatkaisi alueiden hallinnointia. Alueiden omaisuususerät ovat noin 1144 hehtaarin perustettujen luonnonsuojelualueiden sekä luonnonsuojelutarkoituksiin varattujen alueiden osalta Metsähallituksen julkisten hallintotehtävien taseessa. Pumpulikirkon Natura 2000 -alueella ja Ylä-Keyrity-järven pohjoispuolella sijaitsevat noin 1298 hehtaaria valtion metsätalousmaata ovat Metsähallituksen liiketalouden taseessa. Tarkoitus on, että liiketalouden taseessa olevat omaisuususerät siirrettäisiin Metsähallituksen julkisten hallintotehtävien taseeseen.

4.2.3 Vaikutukset laajennusalueen nykykäyttöön

Laajennuksen myötä Tiilikkajärven kansallispuiston rauhoitussäännökset laajenisivat koskemaan myös kansallispuistoon liitettäviä alueita. Kuten edellä luvussa 2 on todettu, valtioneuvosto on antanut eduskunnalle hallituksen esityksen, jossa vuoden 1923 luonnonsuojelulain nojalla perustettujen luonnonpuistojen, kansallispuistojen, ja eräiden luonnonsuojelualueiden rauhoitussäännökset saatettaisiin yhdenmukaisiksi uuden luonnonsuojelulain kanssa. Muutosten on tarkoitus tulla voimaan samanaikaisesti uuden luonnonsuojelulain kanssa 1.6.2023. Tiilikkajärven kansallispuiston voimassa olevat rauhoitussäännökset vastaavat sisällöllisesti lähes täysin uudessa luonnonsuojelulaissa esitettyjä rauhoitussäännöksiä.

Esitetystä laajennusalueesta valtion maista noin 1144 hehtaaria on jo rauhoitettuja suojelualueita tai valtion muita luonnonsuojelutarkoituksiin varattuja alueita, joilla luontoa muuttava toiminta, kuten metsätalouskäyttö, on päättynyt. Näiden alueiden osalta vaikutukset alueiden nykykäyttöön koskisivat lähinnä retkeilyä ja alueella liikkumista, metsästystä sekä kalastusta. Esitetyn laajennusalueen noin 1298 hehtaarin valtion metsätalousmaiden osalta muutokset koskisivat myös metsätalouskäyttöä ja tutkimustoimintaa.

Jatkuvan kasvatuksen havaintoalue

Kansallispuiston esitetty laajennusalue kattaa noin neljänneksen, 1285 hehtaaria, vuonna 2019 perustetusta 5000 hehtaarin laajuisesta jatkuvan kasvatuksen havaintoalueesta. Alueiden sisällyttäminen puistoon päättäisi jatkuvan kasvatuksen tutkimustoiminnan yhdeksällä Luken koko 5000 hehtaarin havaintoalueelle perustamasta 18 koealueesta. Maa- ja metsätalousministeriö on arvioinut, että yhdeksän koealueen päätyminen heikentäisi mahdollisesti myös jäljelle jäävien koealueiden hyödynnettävyyttä. Myöskään maisematason vaikutusten seuranta ei olisi jatkossa havaintoalueella mahdollista.

Retkeily ja muu virkistyskäyttö

Retkeilyä ja muuta virkistyskäyttöä säädeltäisiin kansallispuiston laajennusalueella samoin kuin nykyisessä Tiilikkajärven kansallispuistossa. Kävijöiden oikeudet ja rajoitukset muun muassa kansallispuiston laajennusalueella liikkumiseen, leiriytymiseen sekä tulentekoon määriteltäisiin tarkemmin järjestyssäännössä. Tiilikkajärven kansallispuistossa leiriytyminen ja tulenteko ovat sallittuja siihen erikseen osoitetuilla paikoilla ja liikkuminen on sallittua jokamiehenoikeuksien mukaisesti. Kansallispuistossa olisi lisäksi mahdollista rajoittaa ajallisesti tai paikallisesti liikkumista uuden luonnonsuojelulain 56 §:n 2 momentin nojalla, mikäli se olisi välttämätöntä alueen eliölajien tai luontotyyppien säilymiselle. Marjojen ja hyötysienien poimiminen olisi jokamiehenoikeuksin mahdollista nykyiseen tapaan voimassa olevien rauhoitussäännösten puitteissa sekä uuden luonnonsuojelulain 50 §:n 1 momentin kohdan 4 nojalla.

Kansallispuistot ovat luonnonsuojelulain mukaisesti yleisiä luonnonnähtävyyksiä, mikä edellyttäisi yleisöpalveluiden lisäämistä. Yleisöpalvelut parantavat virkistyskokemusta ja sen turvallisuutta sekä suojaavat kansallispuiston luontoa kulumiselta. Tiilikkajärven kansallispuiston laajentaminen edistäisi virkistyskäytöllisen yhteyden luomista nykyisen kansallispuistoalueen, Löytynsuon, Pumpulikirkon vanhojen metsien sekä Nuorisokeskus Metsäkartanon välille. Kansallispuiston vierailijoille laajennus monipuolistaisi kansallispuistossa nähtävää luontoa, kansallispuiston reitistöjä sekä toisi puistoon uutena nähtävyytenä Pumpulikirkon hiidenkirkun. Myös Metsäkartanon olemassa olevat reitit ja palvelut tulisivat kansallispuistossa vierailevien käyttöön.

Metsästys

Hirvieläinten, pienriistan, ilveksen ja karhun metsästys Metsähallituksen lupa-alueilla ja metsästysvuokrasopimuksilla päättyisi esitetyllä laajennusalueella. Tiilikkajärven kansallispuiston nykyiset rauhoitussäännökset sallivat hirven ajon kansallispuiston alueella ja rauhoitussäännösten päivittämisen myötä myös valkohäntäkauriin ajo tulisi kansallispuistossa mahdolliseksi uuden luonnonsuojelulain 50 §:n 1 momentin 10 kohdan nojalla. Esitetty laajennusalue kattaa Metsähallituksen hirvieläinten metsästyslupa-alueesta Ikola 3A noin kolmanneksen (395 hehtaaria) ja alueesta Keyrittä 2 D noin puolet (794 hehtaaria). Esitetyllä laajennusalueella on myös osia kolmesta hirvieläinten metsästysvuokrasopimuksen alueesta. Hirvenmetsästysmahdollisuuksien jatkuminen kansallispuiston ulkopuolella on otettu huomioon esitetystä laajennusalueen rajauksessa. Esitetyn alueen ulkopuolelle jäisi Rautavaaran kunnassa sekä Sotkamon kunnan puolella useita hirvenmetsästyksen lupa-alueita ja laajasti valtion maita, joilla hirven metsästys jatkuisi nykyisellään.

Laajennuksen vaikutus pienriistan metsästysmahdollisuuksiin jäisi vähäiseksi. Esitetty laajennus kattaa Metsähallituksen laajoista pienriistan lupa-alueista Jyrkkä-Kontio ja Siera-Yöttäjä vain noin 3 % (525 ha) ja 8 % (2200 ha), tässä järjestyksessä. Kansallispuiston rajauksen ulkopuolelle jäisi laajasti valtion pienriistan lupa-alueita metsästyskäyttöön. Kansallispuiston rauhoitussäännösten päivittämisen myötä nykyisistä rauhoitussäännöksistä poiketen uuden luonnonsuojelulain 50 §:n 3 momentin mukaisesti kansallispuistossa tulisi sallitaksi myös minkin ja supikoiran pyydystäminen ja tappaminen metsästyslain 7 luvussa säädetyn mukaisesti.

Kalastus

Esitetyllä laajennusalueella ei ole merkittäviä kalastuskohteita ja kansallispuiston laajennuksen vaikutukset kalastukseen jäisivät vähäisiksi. Kansallispuiston voimassa olevien rauhoitussäännösten mukaan kalastus on kansallispuistossa sallittu järjestyssäännössä tarkemmin määrätyn mukaisesti. Rauhoitussäännösten päivityksen myötä uuden luonnonsuojelulain 50 §:n 1 momentin 5 kohdan mukaisesti kalastus olisi kansallispuistossa sallittua kalastuslain (379/2015) 7 §:ssä säädettyjen yleiskalastusoikeuksien mukaisesti. Sallittua olisi onkiminen ja pilkkiminen sekä viehekalastus yhdellä vieheellä. Viehekalastus kuitenkin edellyttäisi kalastonhoitomaksun suorittamista. Uuden luonnonsuojelulain 51 §:n 1 momentin 4 kohdan nojalla Metsähallitus voisi myöntää luvan myös muuhun kalastukseen.

Yksityisten omistamat alueet

Kansallispuiston esitetyn laajennuksen valtion maiden kokonaisuuksien sisäosissa on neljä yksityisten tahojen hallinnoimaa vesialuetta sekä kaksi muuta yksityistä kiinteistöä. Kansallispuistoa voidaan laajentaa vain valtion alueille, joten mainitut yksityisomisteiset vesi- ja maa-alueet eivät sisältyisi kansallispuistoon eivätkä kansallispuiston rauhoitusmääräykset sääntelisi niiden käyttöä.

Vuokrasopimukset ja käyttöoikeudet

Kansallispuiston laajentaminen ei aiheuttaisi muutoksia alueeseen kohdistuviin olemassa oleviin vuokrasopimuksiin tai käyttöoikeuksiin. Näin ollen olemassa olevat kulkuoikeudet yksityisomistuksessa oleville kiinteistöille säilyisivät ennallaan.

Kansallispuistoon myöhemmin hankinnoin liitettävät yksityiset alueet

Valtion omistukseen myöhemmin hankittavasta noin 1330 hehtaarin Tornator Oyj:n maiden kokonaisuudesta noin 1260 hehtaaria on perustettuja yksityisiä luonnonsuojelualueita ja noin 70 hehtaaria metsätalouskäytössä. Kun alueet hankittaisiin valtiolle ja liitettäisiin osaksi kansallispuistoa, metsätalouskäyttö noin 70 hehtaarin alueella päättyisi. Myös hirven ja pienriistan metsästyksen alueella päättyisi. Nykyisellään alueella metsästää kaksi metsästyssseuraa.

4.2.4 Ympäristövaikutukset

Kyseessä oleva kansallispuiston laajentamiseen tähtäävä hanke ei kuulu ympäristövaikutusten arviointimenettelystä annetun lain (468/1994) soveltamisalan piiriin. Hankkeen vaikutuksia Natura-luontotyyppisiin tai -lajeihin ei myöskään ole ollut tarpeen arvioida luonnonsuojelulain 65 §:ssä tarkoitetulla tavalla, koska lakiesityksen tavoitteena on toteuttaa alueiden suojelu kansallispuistona, tuoda lisää alueita suojelun piiriin sekä kehittää alueiden palveluvarustusta siten, että alueen mahdollisesti laajennuksen myötä lisääntyvät kävijämäärät ohjattaisiin ottaen huomioon sekä Natura -luontotyyppien että -lajien suojelutarpeet ja elinympäristövaatimukset. Uuden luonnonsuojelulain mukaisesti olisi myös mahdollista perustaa kansallispuistoon rajoitusosia, mikäli se olisi välttämätöntä alueen eliölajien tai luontotyyppien säilymiselle. Kansallispuiston laajentaminen ei siten todennäköisesti heikentäisi niiden luontotyyppien esiintymiä ja lajien elinolosuhteita, joiden perusteella Tiilikan, Löytynsuon-Maamonsuon, Pumpulikirkon sekä Haravalehdon alueet on sisällytetty Euroopan unionin Natura 2000 -verkostoon.

Tiilikajärven kansallispuiston laajentamista on pidettävä sekä luonnon monimuotoisuuden suojelun edistämisen että maiseman kauneuden säilyttämisen näkökulmasta myönteisenä. Tiilikajärven kansallispuiston laajentaminen esityksen mukaisesti valtion maille ja myöhemmin tehtävien yksityismaiden hankintojen myötä loisi Rautavaaran kuntaan erityisesti Etelä-Suomen mittakaavassa merkittävän, yli 7220 hehtaarin laajuisen soiden, metsien, harjujen ja pienvesien yhtenäisen suojelukokonaisuuden.

Esitetty kansallispuiston laajennus kasvattaisi suojellun pinta-alan määrää noin 1298 hehtaarilla Pumpulikirkon Natura-alueella ja Ylä-Keyrity-järven pohjoispuolella. Alueilla monimuotoisuuden kannalta tärkeät sekä uhanalaisten luontotyyppien esiintymät on pitkälti turvattu, mutta muilta osin alueet ovat olleet metsätalouskäytössä. Laajennusosan metsämaasta on käsitelty vuoden 1998 jälkeen noin 930 hehtaaria (noin 78 % alasta). Kansallispuiston laajentaminen päättäisi alueiden metsätalouskäytön sekä mahdollistaisi nuorten ja hoidettujen metsien pitkän aikavälin kehittymisen luonnontilaisemmiksi eheänä kokonaisuutena, eikä vain laikuittaisesti merkittävimpien kohteiden osalta. Kansallispuistossa nuorten ja hoidettujen metsäalueiden kehittymistä luonnontilaisemmaksi olisi mahdollista myös edistää ennallistamistoimenpitein.

Esitetyn laajennusalueen valtion maiden kokonaisuudesta noin 1144 hehtaaria on perustettuja suojelualueita tai muita luonnonsuojelutarkoituksiin varattuja alueita. Kyseisten alueiden taloudellinen käsittely on päätynyt ja luontotyyppien säilyminen on siltä osin turvattu. Alueilla on myös toteutettu metsien ja soiden ennallistamistoimenpiteitä, joita kansallispuistossa voidaan tarpeen mukaan yhä edistää. Kansallispuiston laajentaminen näille alueille edistäisi pääasiassa lajiston suojelua erityisesti vesi- ja kanalintujen metsästyksen päättymisen myötä. Haitallisten vieraslajien minkin ja supikoiran pyydystäminen ja tappaminen sekä Metsähallituksen luvalla liian runsaslukuisten tai muuten vahingollisten eläinlajien yksilöiden määrän vähentäminen olisivat kuitenkin uuden luonnonsuojelulain mukaisesti myös kansallispuistossa sallittuja.

Laajennuksen myötä mahdollisesti lisääntyvän virkistyskäytön ei ole arvioitu uhkaavan Tiilikajärven kansallispuiston tai sen laajennusalueiden lajeja tai luontotyyppejä. Tiilikajärven kansallispuiston käyntimäärät ovat olleet alueen kokoon nähden kohtuullisia ja alueen ekologisen

kestävyyden rajoissa. Alueen laajenemisen myötä kasvavat käyntimäärät olisi mahdollista ohjata kestäväällä tavalla nykyistä laajemmalla kansallispuiston alueella. Kansallispuistoja hallinnoiva Metsähallitus ohjaa virkistyskäyttöä ja seuraa sen kestävyyttä kansallispuistoissa. Kansallispuiston laajentamisen jälkeen päivitettävässä kansallispuiston hoito- ja käyttösuunnitelmassa alue jaettaisiin virkistys- ja syrjävyöhykkeisiin. Kävijöitä ohjattaisiin virkistysvyöhykkeelle opastetuilla reiteillä ja palvelurakenteilla. Syrjävyöhykkeelle puolestaan ei ohjattaisi kävijöitä tai rakennettaisi uutta palveluvarustusta, mutta siellä liikkuminen olisi mahdollista jokamiehenoikeuksin. Huolellisella vyöhykejaolla turvattaisiin erämaisten alueiden säilyminen Tiilikjärven kansallispuistossa kasvavasta virkistyskäytöstä huolimatta.

4.2.5 Muut yhteiskunnalliset vaikutukset

Kansallispuiston laajentamisella olisi mahdollisesti positiivisia vaikutuksia Rautavaaran ja Sotkamon kuntien alueiden matkailuun, mikä osaltaan voisi edistää paikallista elinvoimaisuutta yritystoiminnan lisääntymisen, sen työllisyyttä kasvattavien vaikutusten sekä alueiden verotulojen kasvun myötä. Aluetaloudelliset vaikutukset voivat myös heijastua positiivisesti kuntien asukkaiden yleiseen hyvinvointiin. Luontomatkailulla ja luonnossa liikkumisella olisi myös laajemmin myönteisiä terveysvaikutuksia.

5 Lausuntopalaute

Hallituksen esitysluonnos oli lausuntokierroksella 1.9.–29.9.2022.

Ehdotuksesta annettiin yhteensä 35 lausuntoa. Pääosa lausunnoista suhtautui myönteisesti Tiilikjärven kansallispuiston laajentamiseen. Oikeusministeriöllä, valtiovarainministeriöllä ja Rajavartiolaitoksen esikunnalla ei ollut ehdotuksesta lausuttavaa.

5.1 Laajennusalueen rajaus

Metsätalouden viranomais- ja tutkimustahot sekä etujärjestöt pitivät lausunnoissaan ensiarvoisen tärkeänä Metsähallituksen jatkuvan kasvatuksen havaintoalueen toiminnan jatkuvuuden turvaamisesta. Maa- ja metsätalousministeriö, Metsähallitus, Pohjois-Savon liitto ja Luonnonvarakeskus esittivät lausunnoissaan laajennusalueen supistamista valtion maiden osalta 1705 hehtaariin, joista 485 hehtaaria olisi nykyistä jatkuvan kasvatuksen havaintoaluetta. Edellä mainittujen tahojen esityksessä laajennuksen ulkopuolelle jätettäisiin jatkuvan kasvatuksen havaintoaluetta, Metsäkartanon alue sekä Ylä-Keyrityn asemakaavan laajennus ja muutos (Metsäkylän kaava), ja laajennukseen puolestaan lisättäisiin Pumpulikirkon Natura 2000 -alueelta Ilvessuon ja Penkkisuon alueet. Myös Rautavaaran kunta esitti lausunnossaan Metsäkartanon alueen rajaamista kansallispuiston ulkopuolelle. Paikallinen metsäystyseura esitti Tornator Oyj:n omistamien alueiden osalta, että Maamonsuon noin 200 ha erillisuusalue jätettäisiin rajauksen ulkopuolelle.

Rautavaaran kunta piti lausunnossaan Master Planin mukaista aluerajausta ensisijaisena vaihtoehtona, mutta katsoi Pohjois-Savon liiton lausunnon mukaisen rajauksen olevan mahdollinen, mikäli rajauksen muuttaminen olisi valmistelijoiden mielestä eri toimintojen yhteensovittamiseksi tarpeen. Kunta kuitenkin toivoi maayhteyden Haravalehtoon säilyvän.

Pohjois-Savon ELY-keskus sekä useat luontojärjestöt esittivät rajaukseen laajennuksia. Pohjois-Savon ELY-keskus esitti Natura-alueiden sisällyttämistä laajennukseen kokonaisuudessaan. Luontojärjestöt ja yksityishenkilöt esittivät rajauksen laajentamista erityisesti Ylä-Keyrity-järven ympäristössä, kansallispuiston luoteiskulmassa sekä lähialueiden soiden osalta. Luontojärjestöt ja yksityishenkilöt katsoivat lausunnoissaan, että kansallispuiston laajennus on

jatkuvan kasvatuksen havaintoaluetta merkittävämpi luonnonsuojelun, luontomatkailun sekä kunnan talouden näkökulmasta. Luontojärjestöt ja yksityishenkilöt korostivat, että laajennusrajauksen pinta-ala on tärkeä säilyttää vähintäänkin ehdotuksen tasolla. Lausunnoissa esitettiin myös jatkuvan kasvatuksen havaintoalueen siirtämistä toisaalle Etelä-Suomeen.

Hallituksen esityksen jatkovalmistelussa kansallispuiston laajennuksen rajausta säilytettiin pääosin alkuperäisen esityksen ja kunnan laatiman Master Planin rajauksen mukaisena. Kyseisellä esityksellä on paikallinen tuki ja esitys edistää vahvimmin hallitusohjelman tavoitetta luonnon monimuotoisuuden heikkenemisen pysäyttämiseksi kasvattamalla merkittävästi suojeltujen alueiden pinta-alaa. Rajausesityksessä on lisäksi huomioitu paikallisten metsästäjien tarpeet. Lausuntopalautteen myötä rajaukseen tehtiin kuitenkin joitakin teknisluonteisia tarkistuksia. Laajennuseesityksestä poistettiin Nuorisokeskus Metsäkartanon vuokraama alue (29 ha) keskuksen jatkokehittämisen mahdollistamiseksi sekä yleiskaavan RA-lomarakennuspaikka (1 ha) ja Ylä-Keyrityn asemakaavan laajennus ja muutos -alue (Metsäkylän kaava, 11 ha). Rajaukseen puolestaan liitettiin Tiilikkan Natura-alueeseen rajautuva Sammakkosuon Metso-kohde (10 ha).

5.2 Muu lausuntopalaute

Metsähallitus esitti metsästyksen osalta harkittavaksi, että laajennusalueella säilytettäisiin hirvieläinten metsästysoikeudet ja -mahdollisuudet entisellään. Rautavaaran kunta esitti samaa alueille, jotka eivät ole retkeilyn kannalta avainasemassa. Myös metsästyseurat pitivät metsästysoikeuden säilymistä nykyisillä haltijoilla tärkeänä ja esittivät hirven- ja pienriistan metsästyksen sallimista. Suomen metsästäjäliitto katsoi, että metsästyksen mahdollisimman laaja jatkuminen laajennusalueella olisi välttämätöntä. Rautavaaran kunta ja Nilsin luonnonsuojeluyhdistys ry esittivät korvaavien metsästysalueiden osoittamista tahoille, joiden metsästysalueet supistuvat laajennuksen myötä. Geologian Erämiehet ry katsoi, että kiinteistöjen omistajilla ja alueen metsästysoikeuden haltijoilla on säilytettävä tiestön käyttöoikeudet. Tiilikjärven kansallispuistossa metsästyksen ajona lukuun ottamatta kielletty, mutta metsästysmahdollisuuksien säilyminen mahdollisimman laajoina laajennusalueen ulkopuolella on huomioitu esitetyn laajennuksen rajauksessa. Esitykseen ei siksi lausuntopalautteen pohjalta tehty metsästystä koskevia muutoksia. Metsästysoikeuksien säilyminen samoilla tahoilla ja mahdollisten vaihtoehtoisten metsästysalueiden osoittaminen ovat Metsähallituksen harkittavissa metsästystä valtion mailla hallinnoivana tahona. Kansallispuiston laajentaminen ei aiheuttaisi muutoksia alueeseen kohdistuviin olemassa oleviin käyttöoikeuksiin.

Rautavaaran kunta, Pohjois-Savon liitto ja Metsähallitus katsoivat, että moottorikelkkareitistön olemassaolo ja kehittäminen tulisi turvata myös osana kansallispuistoa. Nilsin luonnonsuojeluyhdistys ry puolestaan katsoi, että reitit olisi aiheellista siirtää pois kansallispuiston alueelta. Olemassa olevat reitit on mahdollista kansallispuistossa rauhoitussäännösten estämättä säilyttää, eikä siitä ole tarpeen erikseen säätää.

Rautavaaran kunta, Pohjois-Savon ELY-keskus ja BirdLife Suomi ry katsoivat, että palvelurakenteiden kunnostukseen ja rakentamiseen tulee osoittaa riittävät resurssit. Suomen Latu ry esitti, että kansallispuistoja perustettaessa tai laajennettaessa vuosimenot tulisi huomioida Metsähallituksen Luontopalveluiden vuosibudjetissa. Useissa lausunnoissa Nuorisokeskus Metsäkartanon katsottiin sopivan kansallispuiston opastuskeskukseksi. Nilsin luonnonsuojeluyhdistys ry teki lisäksi lausunnoissaan useita esityksiä kansallispuiston uusiksi reiteiksi ja palvelurakenteiksi sekä rajoitusalueiksi. Tiilikjärven kansallispuiston laajennusalueen palvelurakenteiden kehittämiseen on esityksessä varattu 600 000 € rahoitus. Kansallispuiston opastuskeskus sekä tarkempi reittien, palvelurakenteiden ja mahdollisten rajoitusalueiden suunnittelu tulevat tarkasteltaviksi kansallispuiston hoito- ja käyttösuunnittelun yhteydessä.

Maa- ja metsätalousministeriö huomautti lausunnossaan, että esityksessä ei ole tuotu esille hakkuuvähennyksen taloudellisia kerrannaisvaikutuksia, joiden Metsähallitus on arvioinut olevan noin 1,4 milj. euroa vuodessa teollisuuden liikevaihtoon. Kuopion kulttuurihistoriallinen museo esitti esitykseen joitakin terminologian tarkennuksia ja huomautti, että vaikutuksia kulttuuriympäristön arvoihin ei ole esityksessä arvioitu. Suomen metsäkeskus esitti, että laajennuksen kokonaisvaikutukset metsätalouteen selvitetäisiin maanomistajien, elinkeinojen, virkistyskäytön, ilmastonmuutoksen ja luonnonvarojen näkökulmasta. Esityksen taloudellisten vaikutusten arviointia on palautteen pohjalta osin täydennetty. Esityksellä ei ole arvioitu olevan merkittäviä vaikutuksia kulttuuriympäristöön tai laajoja kokonaisvaikutuksia metsätalouteen.

Yksityishenkilö esitti lausunnossaan lajistotutkimuksiin valtion budjetista kohdennettua selviytysrahaa sekä Pumpulikirkon Natura-alueella toteutetun kääpäkartoituksen toistamista. Laajempi lajistotutkimuksen rahoitus ei ole tässä esityksessä ratkaistava asia. Metsähallituksen Luontopalvelut vastaa Tiilikkajärven kansallispuistossa toteutettavista inventoinneista.

Suomen Latu ry:n mukaan esityksestä ei käy ilmi, onko laajennusalueita tai sen osaa selvitetty kansallispuiston sijaan valtion retkeilyalueeksi ja katsoi, että tulevaisuudessa kansallispuistoja perustettaessa tai laajennettaessa valtion retkeilyaluevaihtoehtoa tulee selvittää. Yksi esityksen tärkeimmistä tavoitteista on luonnonsuojelun edistäminen, eikä valtion retkeilyalueen vaihtoehtoa selvittämistä siten ole katsottu tarpeelliseksi esityksen valmistelussa.

6 Lakia alemman asteinen sääntely

Kansallispuistoon liitettäväksi esitetyt alueet sisältävät asetuksella vanhojen metsien suojelusta (1115/1993) perustetun Pumpulikirkon luonnonsuojelun alueen sekä asetuksella eräiden valtion omistamien alueiden muodostamisesta soidensuojelun alueiksi (801/1985) perustetun Heinäsuon-Sammakkosuon soidensuojelun alueen. Kun kyseiset suojelun alueet tulisivat osaksi Tiilikkajärven kansallispuistoa, olisi samalla tarpeen kumota vanhojen metsien suojelusta annetun asetuksen (1115/1993) Pumpulikirkon luonnonsuojelun aluetta koskeva 2 §:n 1 momentin 56 kohta sekä eräiden valtion omistamien alueiden muodostamisesta soidensuojelun alueiksi annetun asetuksen (801/1985) Heinäsuon-Sammakkosuon soidensuojelun aluetta koskeva 1 §:n 14 kohta. Tällöin kansallispuiston rauhoitusmääräykset tulisivat voimaan myös kyseisten suojelun alueiden osalta.

7 Voimaantulo

Ehdotetaan, että laki tulee voimaan 1.6.2023.

8 Toimeenpano ja seuranta

Metsähallitus hakisi maanmittauslaitokselta toimitusta, jossa Tiilikkajärven kansallispuiston rajalinjat avattaisiin ja suojelun aluekiinteistöön sisällytettäisiin esitetyt valtion maiden laajennusalueet. Sen jälkeen kansallispuiston rajat merkittäisiin maastoon luonnonsuojelun edellyttämällä tavalla.

Metsähallitus laatisi yhteistyössä eri hallinto- ja toimijatahojen kanssa Tiilikkajärven kansallispuiston laajennettulle alueelle uuden luonnonsuojelun lain 57 §:n mukaisen uuden hoito- ja käyttösuunnitelman. Siinä määritettäisiin muun muassa kansallispuiston suojelun ja kehittämisen painopisteet, hoidon vyöhykejako sekä menettelytavat suojelu- ja kehittämistavoitteiden sekä puiston virkistyskäytön yhteensovittamiseksi. Hoito- ja käyttösuunnitelmasta tulee suunnitelmaa valmisteltaessa uuden luonnonsuojelun lain 57 §:n mukaisesti pyytää ympäristöministeriön

lausunto. Suunnitelman hyväksyy Metsähallitus. Tämän jälkeen Metsähallitus antaisi suojele-
alueelle uuden luonnonsuojelulain 58 §:n mukaisen järjestyssäännön, jossa annetaan tarpeelliset
uuden luonnonsuojelulain 56 §:n 2 momenttiin perustuvat rajoitukset alueen käytölle.

Ponsi

Edellä esitetyn perusteella annetaan eduskunnan hyväksyttäväksi seuraava lakiehdotus:

Laki

Tiilikkajärven kansallispuiston laajentamisesta

Eduskunnan päätöksen mukaisesti säädetään:

1 §

Kansallispuiston rajaus

Eräiden valtion omistamien alueiden muodostamisesta kansallispuistoiksi ja luonnonpuistoiksi annetulla lailla (674/1981) perustettuun Tiilikkajärven kansallispuistoon liitetään noin 2441 hehtaaria valtion omistamia alueita Rautavaaran kunnassa.

Liitettävät alueet on merkitty liitteessä olevaan karttaan.

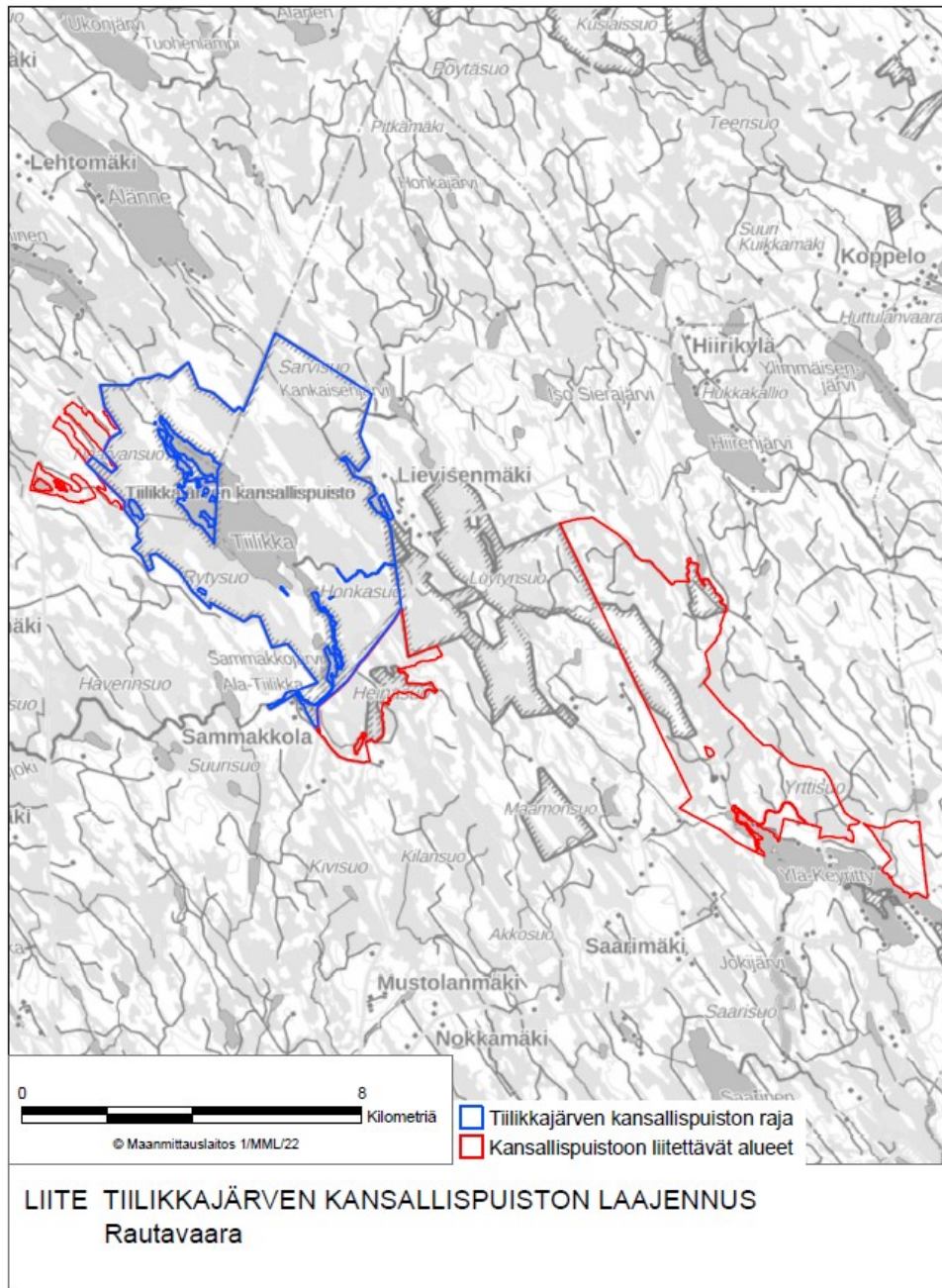
2 §

Voimaantulo

Tämä laki tulee voimaan päivänä kuuta 20 .

Tällä lailla kumotaan:

- 1) eräiden valtion omistamien alueiden muodostamisesta soidensuojelualueiksi annetun asetuksen (801/1985) 1 §:n 14 kohta;
- 2) vanhojen metsien suojelusta annetun asetuksen (1115/1993) 2 §:n 1 momentin 56 kohta.



Helsingissä 17.11.2022

Pääministeri

Sanna Marin

Ympäristö- ja ilmastoministeri Maria Ohisalo