

Regeringens proposition till Riksdagen med förslag till lag om Sibbo storskogs nationalpark

PROPOSITIONENS HUVUDSAKLIGA INNEHÅLL

I propositionen föreslås att det stiftas en lag om Sibbo storskogs nationalpark. En nationalpark föreslås bli inrättad i stället för det nuvarande naturskyddsområdet i Sibbo storskog i de statsägda områdena i Sibbo kommun och städerna Helsingfors och Vanda. Genom inrättandet av nationalparken skyddas naturområden som karaktäriseras av skog, berg, myrar samt kulturmiljöer i det växande metropolområdet.

Nationalparksområdena ingår i nätverket Natura 2000 och delvis i det riksomfattande lundskyddsprogrammet. Genom inrättande

av parken förverkligas de nationella skydds målen och dessutom genomförs skyddsåtgärder som motsvarar skydds målen för Natura 2000-områden.

Den föreslagna nationalparkens areal är cirka 1 857 hektar. Avsikten är att nationalparken, efter det att den inrättats, ska utvidgas genom markbyten mellan Helsingfors stad och staten.

Lagen avses träda i kraft så snart som möjligt.

ALLMÄN MOTIVERING

1 Nuläget och propositionens mål

1.1 Betydelsen av Sibbo storskog i nätet av nationalparker

Nätet av nationalparker i vårt land har utvecklats målmedvetet sedan 1980-talet. För närvarande finns det i Finland 35 nationalparker. I norra Finland finns endast åtta nationalparker men de har stora arealer. De 27 nationalparkerna i södra Finland är betydligt mindre än de i norr men de är relativt väl naturgeografiskt placerade och representerade. För närvarande är ett lagförslag om Bottenhavets nationalpark (RP 103/2010 rd) under behandling i riksdagen.

Områdena i Sibbo storskogs nationalpark kompletterar nätet av nationalparker speciellt som skyddsområden av skogsnaturen i södra Finland i den hemiboreala och sydboreala zonen. Sibbo storskogs nationalpark utvidgar på ett betydande sätt nätet av skogsområden

och enhetliga bergsområden i metropolområdet som bildas av Noux nationalpark och Meiko naturskyddsområde. Inrättandet av nationalparken förenhetligar markanvändningen i metropolområdet och parken får en ökande betydelse som närmiljö, rekreationsområde och undervisningsobjekt för områdets invånare.

Genom inrättandet av Sibbo storskogs nationalpark fås en tills vidare jämförelsevis enhetligt bevarad helhet av representativa skogs- och bergsområden under permanent skydd och långsiktig skötsel i en region där markanvändningen på andra håll effektivteras och byggandet ökar avsevärt. Att ordna skötseln och användningen av området som en nationalpark har således en viktig betydelse vid samordningen av områdets olika användningsformer. Målet är att bevara områdets naturvärden samt skogs- och kulturlandskap enhetliga och att trygga de ekologiska korridorerna som hör samman

med dessa. Nationalparkens system för planering erbjuder goda ramar för styrningen av den ökande intensiva användningen för rekreation till områden som bäst tål slitage tillsammans med planeringen av markanvändningen i de omkringliggande områdena.

1.2 Områdets avgränsning och karakterisering samt uppfyllandet av förutsättningarna för inrättande

Nationalparken kommer att omfatta de områden på sammanlagt 1 470 hektar som hör till Sibbo storskogs naturskyddsområde, som inrättades genom statsrådets förordning av den 21 december 2006 (1381/2006), samt annan statsägd mark som senare fastighetstekniskt anslutits till naturskyddsområdet och andra statsägda områden som tills vidare ännu inte har anslutits. Nationalparkens areal blir när den inrättas cirka 1857 hektar. Den består av flera olika skiften som är i statens ägo, vilka bildar en ungefär tio kilometer lång och fyra kilometer bred relativt sammanhängande helhet av skogs- och bergsområden som sträcker sig från Hindsbys norra sida till Landbo och Håkansböletrakten i söder.

Området karakteriseras av skarp topografi med omväxlande karga och branta berg, frodiga skogssluttningar och hassel- och lindlundar. Diversiteten ökar av de trädbevuxna kärren i dalbottnarna samt de små bäckarna i dalsänkorna. Byabäckens dal i områdets norra del med sina odlingslandskap, välskötta traditionella miljöer och havsöringsbäckar i naturtillstånd medför ett tillskott till en till sin framtoning annars ganska isolerad ödemark. Både den hemiboreala och sydboreala artrikedomen i området är mångsidig och inkluderar bland annat flera hotade och sällsynta arter. Till fågelbeståndet hör många arter som trivs i vidsträckta och lugna skogsområden, såsom berguv, slaguggla, duvhök och tjäder.

Sibbo storskogs nationalpark är ett viktigt tillskott när det gäller att skydda naturtyper som är beroende av bergsområden, skogar, småkärr och kulturmiljöer samt av små

strömmande vatten och skyddande av de arter som är typiska för dessa naturtyper.

Den föreslagna Sibbo storskogs nationalpark uppfyller utgående från sina naturvärden de allmänna förutsättningarna för inrättande av naturskyddsområden som ingår i 10 § 2 mom. i naturvårdslagen (1096/1996).

De föreslagna områdena som nationalparken avses omfatta är i statens ägo och parkens areal är över tusen hektar. Området har betydelse som allmän natursevärdhet och med tanke på det allmänna intresset för naturen. Det uppfyller också de särskilda förutsättningar för inrättande av en nationalpark som anges i 11 § i naturvårdslagen.

1.3 Tidigare skyddsbeslut

Till nationalparkens område hör områden från två särskilda bevarandeområden som sammanhänger med varandra enligt EU:s habitatdirektiv (92/43/EEG) som ingår i nätverket Natura 2000. Dessa är Sibboskogen *FI0100066* och Sibbo å *FI0100086*.

I fråga om nationella skyddsbeslut gäller för området statsrådets principbeslut av den 13 april 1989 om ett riksomfattande lundskyddsprogram (LHO) till vilket lundarna i Hindsby hör. Merparten av områdena har dessutom märkts ut i landskaps- eller generalplanerna med en SL-märkning som anger naturskyddsområde.

Genom den föreslagna lagen genomförs det skydd som motsvarar skyddsmålen för de ovan nämnda särskilda bevarandeområdena som ingår i nätverket Natura 2000 då det gäller de statsägda områdena på det sätt som naturvårdslagens 68 § förutsätter. Genom den föreslagna lagen genomförs också skyddsåtgärderna i ovan nämnda statsrådets principbeslut i fråga om statsägda områden.

I den föreslagna nationalparken ingår i sin helhet det genom statsrådets förordning inrättade Sibbo storskogs naturskyddsområde, som samtidigt föreslås upphöra. De privata naturskyddsområden som gränsar till nationalparkens område och deras fridlysningsbestämmelser bevaras oförändrade.

1.4 Planläggningsituationen för området

Inrättandet av nationalparken förverkligar även målen i de planer av olika grad som styr markanvändningen i Sibbo storskogs kärnområde. Landskapsplanen för Nyland från år 2007 gäller den del av Sibbo storskog som är belägen i Vanda. Där har den del som hör till den föreslagna nationalparken huvudsakligen betecknats som rekreations- och naturskyddsområde.

Miljöministeriet fastställde landskapsplanen för Östra Nyland den 15 februari 2010 med undantag för det med Helsingfors inkorporerade området. I planen har de områden som ingår i den föreslagna nationalparken nästan helt betecknats som skyddsområde.

I fråga om de områden som hör till Vanda stad har de föreslagna områdena i den generalplan som Vanda stadsfullmäktige godkänt år 2007 betecknats antingen som naturskyddsområde eller som rekreations- och friluftsområde. Generalplanen år 2025 för Sibbo har godkänts i kommunfullmäktige år 2008 utan det med Helsingfors inkorporerade området. Merparten av det till parken föreslagna området som är beläget på Sibbo kommuns område har betecknats som naturskyddsområde. Planen ger tillräckliga utgångspunkter för en eventuell utvidgning av nationalparken och för fortsatt planering av gröna korridorer. Helsingfors och Vanda städer samt Sibbo kommun har börjat utarbeta en generalplan för Östersundoms område som är gemensam för de tre kommunerna.

2 Propositionens konsekvenser

2.1 Ekonomiska konsekvenser

Den föreslagna nationalparkens område består av den redan inrättade Sibbo storskogs naturskyddsområde. För Sibbo storskogs nationalpark kan det förvärfvas tilläggsområden. Områden som stöder skyddsmålen kan även fridlysas som naturskyddsområden på privatägd mark i stället för att förvärfvas. Privatägd mark blir dock inte en del av

nationalparken. Förslaget begränsar sålunda inte enskilda markägares möjligheter att bedriva normal skogsbruksverksamhet. När områden förvärfvas till staten strävar man särskilt efter att förbättra nationalparkens funktion och naturskydd som helhet, samt att förbättra de ekologiskt fungerande korridorerna och samman-kopplingen mellan områdena. I detta hänseende är vissa skogsområden som ägs av Helsingfors stad särskilt viktiga. Dessa områden omfattar sammanlagt ungefär 600 hektar och de är värda ungefär 3,5 miljoner euro. Införlivandet av områdena i nationalparken genomförs i första hand genom markbyten så att man utnyttjar statliga fastighetstillgångar som förvaltas av miljöministeriet, Senatfastigheter och den övriga statsförvaltningen. Det är också möjligt enligt naturvårdslag 22 § att införlivas områden som ägs av samfund.

Andra områden som ska införlivas med nationalparken kan förvärfvas till staten även genom köp inom ramen för de anslag som varje år särskilt anvisas i statsbudgeten för detta ändamål.

Inrättandet av nationalparken föranleder staten merkostnader för skötsel och användning av parken. Kostnader föranleds bl.a. av höjningen av nivån på serviceutrustningen på området till en nivå som motsvarar användningen av en nationalpark samt av styrningen av användningen av området, guidning och övervakning. Enligt Forststyrelsens bedömning kommer användningen och utvecklandet av Sibbo storskogs nationalpark att föranleda årliga kostnader i genomsnitt 400 000 euro inom en investerings-period på fem år efter parkens inrättande. Med beaktande av att området i ökande grad nyttjas för rekreation och naturturism föranleds merparten av de uppskattade kostnaderna oberoende av om en nationalpark inrättas på området eller om det sköts som naturskyddsområde i sin nuvarande form. Man bedömer särskilt hur merkostnaderna ska täckas i samband med beslutet om anslagen för skötsel och användning av skyddsområdena.

2.2 Konsekvenser för organisation och personal

Förvaltningen av statens naturskyddsområde är enligt naturvårdslagen huvudsakligen Forststyrelsens uppgift. Områdena i Sibbo storskogs nationalpark innehas och sköts redan från förut av den organisationen. Lagförslaget har således inga organisatoriska konsekvenser.

I fråga om konsekvenser för personalen bedöms den lagstadgade planeringen av skötseln och användningen som krävs för nationalparken samt de åtgärder som är förknippade med genomförandet av parken på årsnivå motsvara ungefär en tilläggsatsning på 2,5 årsverken om man jämför med nuläget. För närvarande kräver området personalresurser motsvarande ungefär 1 årsverke.

2.3 Konsekvenser för miljön

Den föreslagna Sibbo storskogs nationalpark är i huvudsak ett redan inrättat naturskyddsområde. Inrättande kommer således inte i sig att medföra att betydande nya områden omfattas av skydd. Inrättandet av nationalparken har ändå en viktig betydelse som skydd av det mycket värdefulla skogs- och bergsområdet i metropolområdet och i fråga om ordnandet av användningen och utvecklingen av detta. Tillsammans med förverkligandet av andra naturskyddsområden och områden som ingår i naturskyddsprogram i närområdena samt avgöranden om planering av markanvändning kan en nationalpark bättre än för närvarande trygga de behov som hör samman med bevarandet av naturens diversitet under det ökande trycket på användning.

Genom att inrätta nationalparken skapar man ramar för uppnåendet av de skyddsmål som uppställts såväl i de nationella skyddsprogrammen och i nätverket Natura 2000 som i planerna på olika nivåer. Förutom bevarande av områden i naturtillstånd ska återställande och långsiktig vård av de kulturmiljöer som förändrats till följd av hushållsbruk få en viktig betydelse.

2.4 Andra samhällliga konsekvenser

Nationalparkens läge som en del av metropolområdet betyder att lokala och regionala rekreativmöjligheter och möjlighet att utöva sitt naturintresse förbättras. Parken kommer även att medföra en ökad kännedom om naturen i och med att den är ett närbeläget undervisnings- och undersökningsobjekt.

På nationalparkens område följs naturvårdslagens praxis i fråga om jakt. Jakt inom Sibbo storskogs naturskyddsområde har i princip redan förbjudits genom förordningen om inrättandet av området, men enligt ikraftträdandebestämmelsen i förordningen förblev jaktarrendeaftalen då i kraft. Inrättandet av nationalparken har således faktiska konsekvenser för jaktbruket på området. Inom parkens område kommer det i fortsättningen ändå att vara tillåtet att driva älg i samband med jakt och att avlägsna individer av viltarter som hotar säkerheten utanför parken, på samma sätt som i övriga nationalparker i södra Finland. De gällande jaktarrendeaftal på området sägs upp så att de upphör efter en övergångstid på tre år från lagens ikraftträdande.

3 Beredning av propositionen

Sibbo storskogs värde för huvudstadsregionen som en betydande skyddshelhet av skogsnaturen och som rekreativområde har tagits upp i flera olika sammanhang. Nationalparkskommitténs betänkande år 1976 (Kommittébetänkande 1976:88) innehöll en vid jord- och skogsbruksministeriets byrå för vården av naturtillgångarna utarbetad förteckning över de ur naturskyddssynpunkt viktigaste som naturreservat lämpliga områdena. Hindsby skog som ingår i den föreslagna nationalparken nämns i förteckningen. Statsrådet fattade år 1998 ett beslut om ett förslag till ett Natura 2000-nätverk för Finland, som Europeiska gemenskapens kommission godkände år 2005. I den föreslagna nationalparken ingår Natura 2000-områdena Sibbo storskog och Sibbo å.

Den av länsstyrelsen i Nylands län (länsstyrelsen i Nylands län publikationserie, nr 1993:7) tillsatta s.k. arbetsgruppen för Sibbo storskog I föreslog år 1993 åtgärder för främjande av naturskydd och rekreation för ett område på 5 400 hektar som granskningen gällde. Arbetsgruppen föreslog att nio olika avskilda områden skulle skyddas samt att Sibbo storskog skulle bevaras som ett enhetligt skogsområde. Den av Östra Nylands förbund tillsatta arbetsgruppen för Sibbo storskog II kartlade år 2004 utvecklingen och trycket på markanvändningen inom ett drygt 7 000 hektar stort område samt fastställde de delområden som arbetsgruppen rekommenderade att skulle bevaras som ett enhetligt skogs- och kulturlandskapsområde. På basis av arbetsgruppens arbete och som fortsättning på det har i området sedermera såväl genomförts kartläggningar av naturen som utarbetats en utvecklingsplan för rekreationslederna.

De privata skogsägarna inom Sibbo storskogs område tog år 2008 ett initiativ för att bilda samarbetsgruppen METSO Sipoonkorpi-yhteistoimintaryhmä – Samarbete i Storskogen. Miljöministeriet godkände initiativet och beviljade samarbetsgruppen finansiering i augusti 2009.

Finlands naturskyddsförbund rf. och Natur och Miljö rf. inlämnade den 22 mars 2006 ett förslag till miljöministeriet om att Sibbo storskog skulle skyddas som en nationalpark. Naturskyddsorganisationernas förslag innefattade ungefär 2 700 hektar stats- och kommunägda områden. Pääkaupunkiseudun Partiolaiset ry. framförde den 19 oktober 2009 ett uttalande där det föreslogs att en nationalpark inrättas i Sibbo storskog och att området utvecklas för hållbar rekreations- och friluftsanvändning. Dessutom har riksdagen behandlat motioner (LM 162/2006 rd och LM 16/2008 rd) och spörsmål av riksdagsledamöter som gällt denna fråga.

Utredningen av förutsättningarna för att inrätta Sibbo storskogs nationalpark ingår i Matti Vanhanens andra regeringsprogram. År 2009 beställde miljöministeriet en utredning i saken av Forststyrelsen. Utredningen som innehöll tre alternativ för dragning av

gränserna blev färdig den 18 februari 2010 (Forststyrelsens utredning, ärende nr 381/625/2010). Ministeriet har i våras begärt utlåtanden om utredningen. I utlåtandena har man i stor utsträckning understött inrättandet av nationalparken.

Propositionen har beretts som tjänsteuppdrag vid miljöministeriet så att vid beredningen har beaktats både Forststyrelsens ovan nämnda utredning och de utlåtanden som getts om dem.

Om propositionen har begärts utlåtanden av finansministeriet, försvarsministeriet, jord- och skogsbruksministeriet, Forststyrelsen, Finlands miljöcentral, Närings-, trafik- och miljöcentralen i Nyland, Nylands och Östra Nylands förbund, Helsingfors, Vanda och Kervo städer, Sibbo kommun, Föreningen Nylands Friluftsområden rf, Nylands jaktvårdsdistrikt, Jord- och skogsbruksproducenternas Centralförbund MTK rf, Svenska Lantbruksproducenternas Centralförbund rf, Kustens skogscentral, Samarbetsnätverket för Sibbo storskog, Finlands naturskyddsförbund rf, Natur och Miljö rf samt WWF i Finland. Dessutom har utlåtanden lämnats av Helsingfors naturskyddsförening rf, Helsingin Seudun Lintutieteellinen Yhdistys - Helsingfors-traktens Ornitologiska Förening Tringa ry, BirdLife Finland rf, Pääkaupunkiseudun Partiolaiset ry, Kaupunkimetsäliike, Stadin Rantaryhmä, samt gemensamt av Finlands Idrott rf, Suomen Latu ry, Suomen Suunnistusliitto ry, Finlands Ryttaförbund rf och Finlands Klätterförbund – FKF rf.

Av dem som gett utlåtanden stöder alla utom Nylands jaktvårdsdistrikt att nationalparken inrättas. Största delen av dem som gett utlåtanden anser att parken ska utvidgas i fortsättningen. Finansministeriet anser att utvidgandet av nationalparken i huvudsak ska förverkligas genom att införliva mark som ägs av samfunden. Kommunerna i området samt friluftsområdesföreningen anser att utvidgandet i första hand ska förverkligas genom byte av fastigheter med staten. Markägarna och Skogscentralen anser att även privat mark på frivillig basis bör kunna bytas för att införlivas i nationalparken. Naturskydds- och fågelorganisationerna anser det nödvändigt att förverkligandet av parken påbörjas enligt den mera omfattande modellen

som Forststyrelsen framlagt och att parkens slutliga omfattning inte bestäms först i planläggningen. Försvarsministeriet anser att inrättandet av parken inte får äventyra försvarsmaktens verksamhet på området och utvecklandet av denna och att rätten att färdas på området vid behov ska kunna begränsas. Jord- och skogsbruksministeriet, Nylands jaktvårdsdistrikt och Samarbetsnätverket för Sibbo storskog anser att beståndsvårdande jakt efter hjortdjur bör tillåtas och föreslår att ordnandet av jakten på området bestäms närmare i skötsel- och nyttjandeplanen. I utlåtandena betonas särskilt vikten av samarbete mellan de olika aktörerna vid samordningen av de olika användningsformerna för området Sibbo storskog.

Efter att utlåtandena getts har det till förslaget fogats en ny 4 § och man har preciserat och förtydligat motiveringarna speciellt i fråga om planläggningen och samarbetet mellan aktörerna på området.

4 Andra omständigheter som inverkat på propositionens innehåll

Den föreslagna nationalparken är med beaktande av byggnadsplanerna och det beräknade invånarantalet på de omkringliggande områdena liten och splittrad till fastighetsstrukturen. Det finns anledning att utvidga nationalparken betydligt i framtiden och även att förenhetliga dess fastighetsstruktur.

De med tanke på utvidgandet av nationalparken viktigaste områdena som är i Helsingfors stads ägo försöker man förvärva till staten genom byte av mark och införlivande av områdena med nationalparken. Även privat mark kan antingen genom markbyte eller köp på frivillig basis förvärfvas av markägaren till staten för att införlivas i nationalparken. Vid köp används METSO-programmets medel för anskaffningar. I enlighet med METSO-

programmets frivillighetsprincip kan enskilda markägare även på andra sätt inom projektet för samarbetsnätet delta i att skyddet av området. Det kan också finnas förutsättningar att utforma ett landskapsvårdsområde för landskapet eller ett riksomfattande landskapsvårdsområde.

De områden för närrekreation i området Sibbo storskog-Östersundom som behövs med tanke på det beräknade antalet nya invånare, kan fastställas i den gemensamma generalplan för de tre kommunerna som gäller det med Helsingfors stad inkorporerade området. I samband med planläggningen ska även placeringen och omfattningen av de ekologiska korridorerna mellan nationalparken och Östersundom områdets Natura 2000-områden och skyddsområden utredas.

För att samordna de olika verksamheterna i den föreslagna nationalparken och på områdena utanför den bör det inrättas en bred samarbetsgrupp under ledning av Närings-, trafik- och miljöcentralen i Nyland.

I delområdet Hindsby som hör till den föreslagna nationalparken ingår ett 294 hektar stort område som försvarsmakten arrenderat av Forststyrelsen för lagerverksamhet. Denna verksamhet kommer att kunna fortsätta. För närvarande finns det på arrendeområdet ett snävt område som avgränsats med stöd av lagen om försvarsmakten (551/2007), där rätten att röra sig är begränsad. Det kan även i fortsättningen finnas behov av att av säkerhetsskäl fastställa nya begränsningar för arrendeområdet. Dessa begränsningar verkställs och märks ut på det sätt som krävs. Detta behov har beaktats i lagen om inrättande av nationalparken. Arrendeområdets speciella karaktär ska även beaktas i områdets skötsel- och nyttjandeplan. Andra åtgärder för att utveckla upprätthållandet av försvarsberedskapen, såsom att bygga tilläggskonstruktioner eller en väg, ska bedömas särskilt.

I propositionen har ändring av naturvårdslagen (RP 99/2009 rd) beaktats.

DETALJMOTIVERING

1 Lagförslag

1 §. Syftet med inrättandet av nationalparken. I denna paragraf föreskrivs om inrättandet av Sibbo storskogs nationalpark enligt 11 § i naturvårdslagen och om det syfte för vilket parken inrättas. Bestämmelsen i paragrafen är sedvanlig och motsvarar till sin struktur och sitt innehåll motsvarande bestämmelser om inrättande av andra nationalparker.

2 §. Läge och gränser. I denna paragraf föreskrivs att nationalparken inrättas på vissa statsägda områden i Sibbo kommun och i städerna Helsingfors och Vanda. Gränserna för nationalparken har märkts ut på den karta som utgör bilaga till propositionen.

3 §. Fridlysningsbestämmelser. I paragrafen föreslås en hänvisning till naturvårdslagen, vars fridlysningsbestämmelser för nationalparker, jämte undantag, ska gälla Sibbo storskogs nationalpark i oförändrad form. I lagens 13 § ingår bestämmelser om att verksamhet som förändrar nationalparkens naturtillstånd är förbjuden, i 14 § ingår allmänna undantag från fridlysningsbestämmelserna och i 15 § tillståndskrävande undantag från ovan nämnda förbud. Punkterna om bedrivande av renskötsel och säkerhetsanordningar för sjöfarten i naturvårdslagens 14 och 15 § ska inte tillämpas.

På området finns konstruktioner som försvarsmakten fogar över och en väg. Inom ramen för fridlysningsbestämmelserna får man så länge syftena med områdets inrättande inte äventyras bl.a. upprätthålla och underhålla vägar samt el- och telefonlinjer och därtill hörande anläggningar i området. Det finns inte av naturvårdsskäl behov av att ställa begränsningar i rätten att vistas på området. Försvarsmaktens nuvarande

verksamhet på området är möjlig inom ramen för nationalparkens fridlysningsbestämmelser.

De väsentliga dragen hos landskapsvårdsområdena i Byabäckens dal är betesmarker och odlade åkrar. Syftet för vilket Sibbo storskogs nationalpark inrättas är enligt lagförslaget 1 § att skydda och vårda kulturmiljöerna. Bevarande av den värdefulla helheten av landskapsvårdsområden är ett av de centrala målen med nationalparken. Fridlysningsbestämmelserna enligt lagförslaget tillåter åtgärder på kulturbiotoperna för vård och för återställande samt odling och bete på de befintliga åkrarna.

I enlighet med de naturvårdslagens bestämmelser om jakt i som tillämpas på nationalparker kommer det även i Sibbo storskogs nationalpark att vara möjligt att driva älg i samband med jakt, reglera bestånden av djurarter av främmande ursprung samt avlägsna sådana individer av viltarter som får jagas med stöd av jaktlicens som utanför parken orsakar skada eller fara.

4 §. Begränsningar av rätten att färdas. Enligt naturvårdslagens 18 § kan rätten att färdas i en nationalpark begränsas under förutsättning att detta krävs för att bevara djurlivet eller växtlivet i området. På delområdet Hindsby som föreslås till Sibbo storskogs nationalpark bedriver försvarsmakten lagerverksamhet och därför är rätten att röra sig på en del av området begränsad med stöd av lagen om försvarsmakten. När området nu även blir en del av Sibbo storskogs nationalpark är det nödvändigt att för tydlighetens skull i paragrafen föreskriva att rätten att röra sig i en del av parken vid behov kan förbjudas eller begränsas av försvars- och säkerhetsskäl. Begränsningarna och förbuden ska med stöd av lagen om försvarsmakten även

märkas ut i terrängen på det sätt som krävs. Begränsningarna i rätten att färdas beaktas även i skötsel- och nyttjandeplanen för området.

I paragrafens 2 mom. ingår en bestämmelse om att den del på vilken rätten att färdas begränsas märks ut på den karta som utgör bilaga till lagförslaget.

5 §. *Ikraftträdande.* I paragrafens 1 mom. ingår en sedvanlig ikraftträdandebestämmelse.

Nationalparkens område täcker områden som tidigare varit skyddade genom statsrådets förordning om Sibbo storskogs naturskyddsområde. När det av områdena bildas en nationalpark är det samtidigt skäl att upphäva den tidigare förordningen. En bestämmelse om detta ingår i paragrafens 2 mom.

Oberoende av fridlysningsbestämmelserna kommer jakt i enlighet med gällande avtal om jaktarrende inom området ändå att vara tillåten på nationalparkens område i tre år efter det att lagen trätt i kraft. En bestämmelse om detta ingår i paragrafens 3 mom.

2 Ikraftträdande

Lagen avses träda i kraft så snart som möjligt efter det att den har antagits och blivit stadfäst.

Med stöd av vad som anförts ovan föreläggs Riksdagen följande lagförslag:

*Lagförslag***Lag****om Sibbo storskogs nationalpark**

I enlighet med riksdagens beslut föreskrivs:

1 §

Syftet med inrättandet av nationalparken

För att skydda skogsnaturens diversitet, berg och kulturmiljöer, och de arter som förekommer där och för att vårda deras naturliga omgivning samt för allmänhetens rekreation och friluftsliv och för främjande av allmänt intresse för naturen samt för undervisning inrättas Sibbo storskogs nationalpark som är en sådan nationalpark som avses i naturvårdslagen (1096/1996).

2 §

Läge och gränser

Sibbo storskogs nationalpark omfattar cirka 1 857 hektar statsägda områden i Sibbo kommun samt i städerna Helsingfors och Vanda. Gränserna för området har märkts ut med en röd linje på den karta som utgör bilaga till denna lag.

3 §

Fridlysningsbestämmelser

Bestämmelser om verksamhet som är förbjuden i nationalparken finns i 13 § i na-

turvårdslagen och bestämmelser om undantag från fridlysningsbestämmelserna finns i 14 och 15 § i nämnda lag. På Sibbo storskogs nationalpark tillämpas dock inte 14 § 1 mom. 6 och 8 punkten och 15 § 1 mom. 6 punkten i nämnda lag.

4 §

Begränsningar av rätten att färdas

I vissa delar av Sibbo storskogs nationalpark kan rätten att färdas förbjudas eller begränsas också på andra grunder än enligt 18 § naturvårdslagen, enligt vad som särskilt föreskrivs om begränsning av rätten att färdas med tanke på försvarsmaktens behov.

Den del av nationalparken där rätten att färdas kan förbjudas eller begränsas på de grunder som anges i 1 mom. har märkts ut på den karta som utgör bilaga till denna lag.

5 §

Ikraftträdande

Denna lag träder i kraft den 201 .
Genom denna lag upphävs statsrådets förordning om Sibbo storskogs naturskyddsområde (1381/2006).

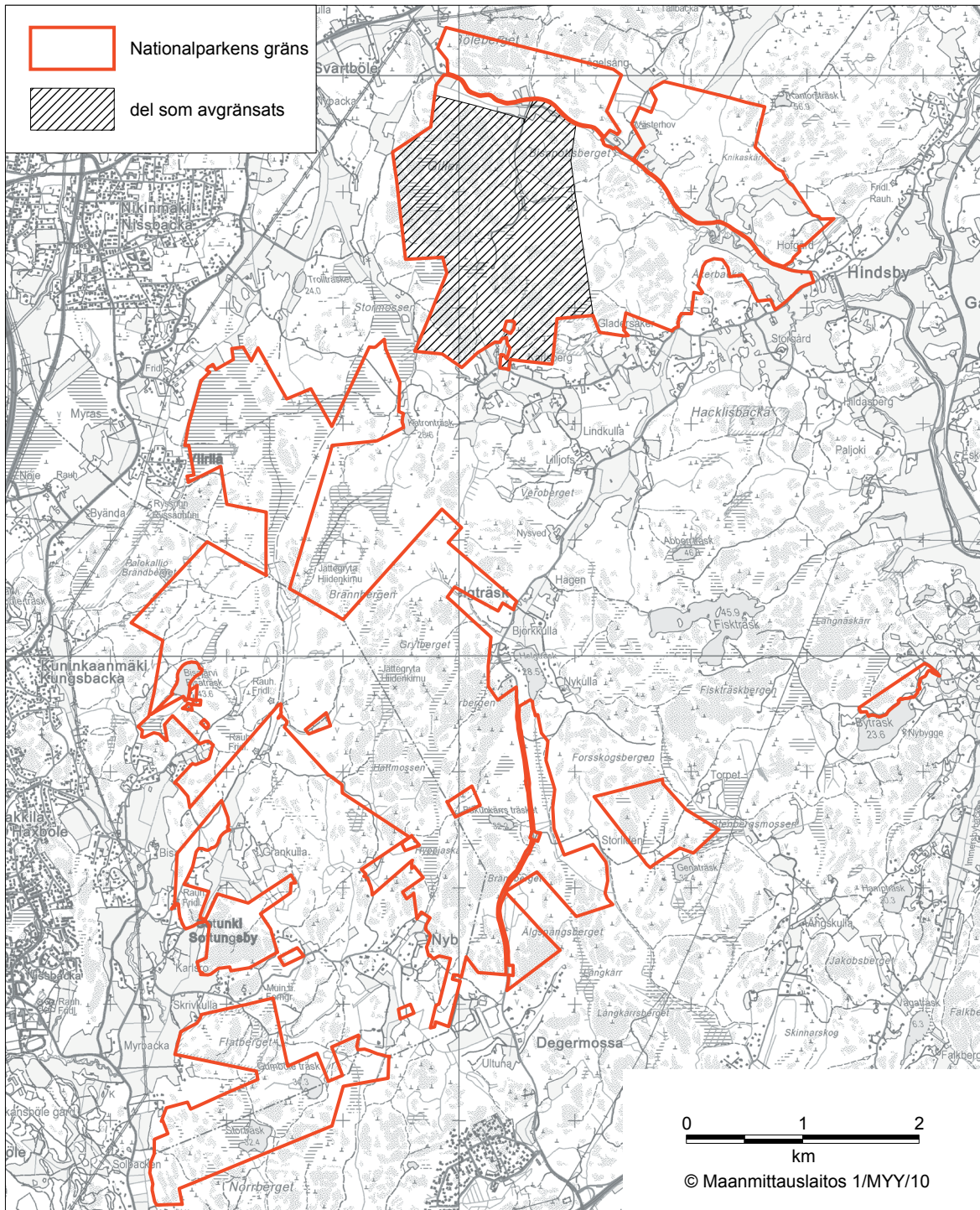
Oberoende av fridlysningsbestämmelserna i enlighet med gällande avtal om jaktarrende
är jakt tillåten i Sibbo storskogs nationalpark i tre år efter lagens ikraftträdande.

Helsingfors den 21 december 2010

Republikens President

TARJA HALONEN

Bostadsminister *Jan Vapaavuori*



BILAGA SIBBO STORSKOGS NATIONALPARK
 Sibbo, Vanda, Helsingfors