

# FINLANDS FÖRFATTNINGSSAMLING

2008

Utgiven i Helsingfors den 8 maj 2008

Nr 299—301

## INNEHÅLL

Nr		Sidan
299	Statsrådets förordning om investeringsstöd för gårdsbruk och om startstöd till unga jordbrukare .	773
300	Miljöministeriets arbetsordning .....	788
301	Finansministeriets förordning om ett jubileumsmynt för finländsk vetenskap och forskning .....	799

## Nr 299

### Statsrådets förordning

#### om investeringsstöd för gårdsbruk och om startstöd till unga jordbrukare

Given i Helsingfors den 30 april 2008

I enlighet med statsrådets beslut, fattat på föredragning från jord- och skogsbruksministeriet, föreskrivs med stöd av lagen av den 28 december 2007 om strukturstöd till jordbruket (1476/2007):

#### 1 kap.

##### Allmänna bestämmelser

#### 1 §

##### Tillämpningsområde

Denna förordning tillämpas på det startstöd till unga jordbrukare och det investeringsstöd för gårdsbruk som avses i 2 kap. i lagen om strukturstöd till jordbruket (1476/2007), nedan *lagen om strukturstöd*.

Förordningen tillämpas inte på stöd som beviljas för renhushållning.

Om objekten för investeringsstödet, stödets form, stödberättigande kostnader och stödets maximibelopp och om möjligheten att ansöka om investeringsstöd föreskrivs särskilt.

#### 2 §

##### Definitioner

I denna förordning avses med

1) *räntestödslån* ett lån som beviljas av ett kreditinstitut enligt 17 § i lagen om strukturstöd,

2) *totalfinansiering* en finansieringsplan för åtgärden av vilken framgår understöd som sökts, lånefinansiering inklusive lån för vilket det har beviljats räntestöd eller statborgen, privat finansiering och annan understödd finansiering

3) *familjemedlem* sökandens, eller om sökanden är en sammanslutning, delägarens eller medlemmens make, barn, far och mor,

4) *make* make och en person med vilken sökanden, eller om sökanden är en sammanslutning, delägaren eller medlemmen fortgående lever tillsammans med i gemensamt hushåll under äktenskapsliknande förhållanden,

5) *program* programmet för utveckling av landsbygden i Fastlandsfinland 2007—2013,

6) *ung jordbrukare* en sådan lantbruksföretagare som avses i 6 § i lagen om strukturstöd,

7) *nationellt stöd* stöd som beviljas uteslutande av nationella medel ur statsbudgeten eller ur gårdsbrukets utvecklingsfond.

## 2 kap.

**Villkor som gäller stödmottagaren**

## 3 §

*Bestämmanderätt i företag*

En person anses ha bestämmanderätt i ett aktiebolag, om han eller hon innehar mer än hälften av aktierna i sammanslutningen, och aktierna som han eller hon äger ger mer än hälften av det röstetal som bolagets aktier medför. Bestämmanderätten kan också basera sig på aktier som fler än en person äger och på det röstetal som aktierna medför. Om en person har bestämmanderätt i ett annat bolag som är delägare i det bolag som ansökt om stöd, kan personens bestämmanderätt också basera sig på det röstetal som det först nämnda bolagets aktier eller andelar medför.

I ett öppet bolag anses bestämmanderätten utövas av bolagsmännen gemensamt och i ett kommanditbolag anses det utövas av de ansvariga bolagsmännen gemensamt.

I ett andelslag anses bestämmanderätten utövas av en majoritet bland medlemmarna.

## 4 §

*Yrkeskunskap som behövs i jordbruksverksamhet*

Som tillräcklig yrkeskunskap betraktas yrkesutbildning på minst andra stadiet i naturbruk eller annan motsvarande utbildning, om utbildningen är ändamålsenlig med tanke på den företagsverksamhet som stödet gäller.

Investeringsstöd får också beviljas en lantbruksföretagare som har minst tre års arbetserfarenhet av jordbruk samt minst tio studieveckors eller femton studiepoängs utbildning som är ändamålsenlig med tanke på bedrivande av den företagsverksamhet som stödet gäller. Om produktionsinriktningen inte byts till följd av den åtgärd som ska stödjas, betraktas tre års arbetserfarenhet av jordbruk som tillräcklig yrkeskunskap. Startstöd får beviljas lantbruksföretagare som har minst tre års arbetserfarenhet av jordbruk och minst tjuo studieveckors eller trettio studie-

poängs utbildning som är ändamålsenlig med tanke på bedrivande av den företagsverksamhet som stödet gäller, varav minst tio studieveckor eller femton studiepoäng ska vara ekonomisk utbildning.

Vad som ovan föreskrivs om lantbruksföretagare gäller också den som utövar bestämmande inflytande i en sammanslutning. Om två eller flera fysiska personer tillsammans söker stöd för etablering av jordbruk, anses det att kravet på yrkeskunskap uppfylls om var och en av de sökande har minst tre års arbetserfarenhet och minst hälften av de sökande har minst en sådan 20 studieveckors eller 30 studiepoängs utbildning som avses i 2 mom.

Att kravet på utbildning är uppfyllt kan även visas med läroavtalsutbildning eller en fristående examen.

## 5 §

*Beräkning av företagarikomst och kassarest*

Företagarinkomsterna från jordbruket räknas ut genom att de rörliga och fasta kostnader, avskrivningar och räntor på skulder som hänförs till jordbruket dras av från intäkterna från jordbruket. Som jordbrukets rörliga och fasta kostnader betraktas inte löneutgifterna för sökandens eget arbete.

Vid beräkning av avskrivningar på egendom ska som grund de nuvärden på befintliga byggnader och ombyggnad av dem användas som utgörs av återanskaffningsvärdet minskat med de årliga avskrivningarna samt i fråga om övriga egendomsdelar deras gängse värden. Vid beräkning av nuvärdet för en byggnad kan man av särskilda skäl också beakta hur modern byggnaden är och byggnadens lämplighet för nuvarande ändamål. Vid beräkning på avskrivningar av en ny byggnad ska kostnadsförslaget användas som grund.

Den årliga avskrivningen räknas i procent av det oavskrivna nuvärdet av respektive egendomsdel. Som procentuell andel vid avskrivning av byggnader används 5 procent, vid avskrivning av maskiner och anordningar minst 12 procent och vid avskrivning av ombyggnad 3 procent.

Med undantag av startstöd och investeringsstöd som sökts som understöd, får understöd enligt lagen om strukturstöd eller motsvarande tidigare lagstiftning inte beaktas som intäkt vid beräkning av företagarikomsterna från jordbruket. Den andel av investeringsstödet som sökts som understöd ska inkluderas i intäkterna fördelad så att den motsvarar avskrivningsprocenterna för det objekt som stödet gäller. Startstöd som beviljats som understöd ska inkluderas i intäkterna för de år då understödsposterna betalas. Startstöd och investeringsstöd som beviljas som understöd, understöd enligt lagen om strukturstöd eller understöd enligt motsvarande tidigare lagstiftning får inte beaktas som avdrag från anskaffningsutgifterna för jordbrukets egendom.

När stöd beviljas för täckdikning eller markanskaffning ska man i stället för företagarikomsten räkna ut jordbrukets kassarest. Kassaresten beräknas genom att jordbrukets kassautgifter samt amorteringar och räntor på skulder som hänför sig till jordbruket dras av från kassaintäkterna från jordbruket. Startstöd och investeringsstöd som beviljas som understöd skall inte inkluderas i kassaintäkter. Utgifter som hänför sig till investeringar skall inte inkluderas i kassautgifter.

### 6 §

#### *Väsentlig inkomst*

Sökandens företagarikomst från jordbruket ska utgöra minst 25 procent av det sammanlagda beloppet av sökandens samtliga inkomster bestående av företagarikomster, löneinkomster och andra inkomster som sökanden regelbundet får.

Ett villkor för att investeringsstöd ska beviljas är att andelen företagarikomster från jordbruket enligt de uppgifter som framgår av affärsplanen uppnås senast det femte kalenderåret efter det att stödet har beviljats. Ett villkor för att startstöd ska beviljas är att andelen företagarikomster från jordbruket enligt de uppgifter som framgår av affärsplanen uppnås senast det tredje kalenderåret efter att stödet har beviljats.

När stöd beviljas för täckdikning eller markanskaffning kan företagarikomsten utredas på basis av beskattningsuppgifterna.

Villkoret i fråga om företagarikomster ska också uppfyllas utan startstödet eller investeringsstödet understödsdel.

### 3 kap.

#### **Villkor som gäller produktionsverksamheten**

### 7 §

#### *Gårdsbruksenhetens läge*

Gårdsbruksenheten anses ligga i den kommun där gårdsbruksenhetens driftscentrum eller största delen av produktionsbyggnaderna finns. Om gårdsbruksenheten saknar driftscentrum eller produktionsbyggnad, anses gårdsbruksenheten ligga i den kommun där största delen av gårdsbruksenhetens åkrar finns.

### 8 §

#### *Jordbruksföretagets ekonomiska ställning*

Vid bedömningen av företagsverksamhetens förutsättningar beaktas lönsamheten och soliditeten i den verksamhet som stödet gäller, sökandens likviditet och möjligheterna att marknadsföra produkter och tjänster.

Stöd beviljas inte jordbruksföretag i svårigheter som avses i kommissionens meddelande om gemenskapens riktlinjer för statligt stöd till undsättning och omstrukturering av företag i svårigheter (2004/C 244/02).

### 9 §

#### *Företagarinkomsten och kassaresten i vissa fall*

När investeringsstöd eller i 19 § 1 mom. avsett startstöd beviljas ska den årliga företagarikomsten från jordbruket vara minst 17 000 euro. När stöd beviljas för täckdikning eller markanskaffning ska jordbrukets kassarest uppgå till minst 17 000 euro.

När i 19 § 2 mom. avsett startstöd beviljas kan dessutom som företagarikomster som fås från jordbruket utöver företagarikomsten från jordbruket sådan annan företagsverksamhet beaktas som sökanden bedriver på

gården eller med gårdens produktionsmedel samt företagarrinkomsterna från skogsbruket. Då ska den årliga företagarrinkomsten från jordbruk, annan företagsverksamhet och skogsbruk uppgå till minst 15 000 euro av vilken den årliga företagarrinkomsten från jordbruket ska utgöra minst 10 000 euro.

Om gårdsbrukskomplexet på det sätt som avses i 18 § 2 mom. består av en del av en gård, tillämpas de minimibelopp för företagarrinkomsten som avses i 1 och 2 mom. också på inkomsterna från denna del av gården. Företagarrinkomster från hästuppfödning beaktas i företagarrinkomsten från jordbruket och företagarrinkomsterna från serviceverksamhet inom hästhushållningen i företagarrinkomsten från annan företagsverksamhet. Intäkterna från skogsbruk ska fördelas jämnt över alla de år som kalkylperioden i affärsplanen omfattar.

När stöd beviljas ska i villkoret i fråga om företagarrinkomsten för investeringsstödet del uppfyllas senast det femte kalenderåret efter det att stödet har beviljats och för startstödet delsenast **det tredje kalenderåret** efter det att stödet har beviljats. När företagarrinkomstens andel beräknas får den del av startstödet eller investeringsstödet som beviljas som understöd inte inkluderas i företagarrinkomsten. När stöd beviljas för täckdikning eller markanskaffning ska det krav som gäller jordbrukets kassarest uppfyllas vid tiden för beviljandet av stödet. Det villkor som gäller företagarrinkomster enligt 1 och 2 mom. ska också uppfyllas utan startstödet eller investeringsstödet understödsdel.

## 10 §

### *Krav på produktionens enhetsstorlek i vissa fall*

När stöd för investeringar beviljas för nybygge eller utvidgning av en produktionsbyggnad som betjänar mjölk- eller nötboskapskötsel, svin-, höns- eller fjäderfåhushållning eller växthusodlingen, ska gårdsbruksenhetens produktionspotential efter det att investeringen genomförts motsvara åtminstone den enhetsstorlek som fastställts för produktionsgrenen i bilaga.

## 11 §

### *Beräkning av lönsamhetskoefficient*

Lönsamhetskoefficienten beräknas genom att dividera företagarrinkomsten från jordbruket med summan av lönekravet och räntekravet på eget kapital. Lönekravet beräknas genom multiplikation av det antal arbetstimmar som företagarfamiljen utfört i jordbruket med timlönekravet, som är 12,60 euro per timme.

Räntekravet på det egna kapitalet räknas som en ränta på 5 procent på det genomsnittliga egna kapitalet under räkenskapsperioden. Det egna kapitalet beräknas genom att dra av mängden främmande kapital som hänför sig till jordbruket från värdet på jordbrukets egendom.

## 12 §

### *Affärsplan över den åtgärd som stöds*

I en affärsplan ska det åtminstone ingå

- 1) utredning om den som ansöker om stöd med angivande av
  - a) sökandens ålder,
  - b) sökandens yrkeskunskap eller åtgärder som ska vidtas för uppfyllande av kravet på yrkeskunskap,
  - c) sökandens stadigvarande boningsort och eventuell arbetsplats för den som får inkomster utanför gården,
- 2) en granskning av utgångsläget med angivande av
  - a) basuppgifter om företaget och utredning över besittningen av gårdsbruksenheten eller sammanslutningen,
  - b) de personer som bedriver verksamheten och antalet sysselsatta inom verksamheten,
  - c) gårdens resurser såsom produktionsbyggnader, maskiner och jordbruksmark samt deras användning och lämplighet för verksamheten,
  - d) odlingsarealerna och skördemängderna i fråga om växtproduktion,
  - e) djurantal och produktionsmängder i fråga om husdjursproduktion,
  - f) huvudprodukternas marknadsföringskanaler,
  - g) uppgifter som motsvarar a—f punkten i fråga om skogsbruk och annan företagsverksamhet,

3) uppgifter om den åtgärd som stöds,  
 4) uppgifter om utvecklandet av gårdsbruksenhetens verksamhet och dess mål samt möjligheterna för marknadsföring av huvudprodukterna,

5) jordbrukets resultat- och balansräkningar, där avskrivningar och balansvärden har beräknats i enlighet med 5 § samt nyckeltalen som dessa baserar sig på, vilka ska omfatta åtminstone lönsamhetskoefficient, företagarkinkomst och självförsörjningsgrad,

6) en likviditetsplan för hela gården, där förutom inkomsterna från jordbruket också sökandens inkomster från annat än jordbruk ska beaktas,

7) en utredning med behövliga kalkyler över sökandens årliga totalinkomster och över att den i 6 § 1 mom. avsedda andelen inkomster från jordbruket uppnås,

8) uppgifter om andra omständigheter av betydelse med tanke på genomförandet av åtgärden samt inverkan på gårdsbruksenhetens produktionsförhållanden när det gäller arbetsmiljö, hållbart utnyttjande av naturtillgångar och djurs välbefinnande.

Granskningsperioden för de kalkyler som avses i 1 mom. 5—7 punkten ska omfatta det år som föregått året för ansökan, året för ansökan och åtminstone de fem räkenskapsperioder som följer på året för ansökan. I kalkylerna och utredningarna ska endast sådana egendomsposter beaktas som inverkar väsentligt på kalkylen. Kalkylerna och utredningarna ska basera sig på bokföringsuppgifterna för de två räkenskapsperioder som föregått ansökan eller på någon annan utredning som kan betraktas som tillförlitlig med beaktande av ändringar som går att förutse i produktionen, i produkternas och produktionsinsatsernas priser och i stöden till jordbruket. Den som utarbetar kalkylen ska presentera grunderna och källmaterialet för de prognoser som använts. Startstöd och investeringsstöd som beviljas som understöd ska i likviditets-kalkylsplanen intäktsföras de år då understöden betalas.

Affärsplanen ska det därtill finnas en riskbedömning av verksamheten, om kostnaderna för en investering i nybygge eller utvidgning överskrider 100 000 euro. Om 9 § 2 mom. tillämpas i fråga om företagsinkomstens minimibelopp, ska kalkylerna innefatta

företagarinkomsterna från annan företagsverksamhet och skogsbruk.

När stöd beviljas för täckdikning eller markanskaffning ska affärsplanen endast inkludera uppgifterna enligt 1 mom. 2 a—e, 3 och 4 punkten. Därtill ska till affärsplanen fogas en likviditetsplan för jordbruket av vilken jordbrukets kassarest enligt 5 § framgår. Likviditetsplanen ska omfatta året för ansökan och det år som följer på året för ansökan.

### 13 §

#### *Gårdsbruksenhetens produktionsförhållanden*

Arbetskraft- och näringscentralen ska när den beviljar stöd försäkra sig om att gårdsbruksenheten iakttar de obligatoriska krav som gäller produktionsgrenen i fråga och som grundar sig på Europeiska gemenskapens lagstiftning och nationell lagstiftning om miljö, hygien och djurs välbefinnande.

Att kraven enligt 1 mom. uppfylls kan fastställas på basis av inspektioner eller tillsyn som utförs av myndigheterna, myndigheternas beslut, utredning som sökanden lämnar eller gårdsbruksbesök.

### 14 §

#### *Byggnadsplan*

Ansökan om investeringsstöd för byggande ska innehålla en plan med

- 1) huvudritningar,
- 2) en byggnadsbeskrivning, och
- 3) ett specificerat kostnadsförslag eller en specificerad kostnadskalkyl som grundar sig på byggnadsbeskrivningen.

Ansökan om investeringsstöd för byggande ska dessutom innehålla en konstruktionsplan, VVS-plan, elplan och andra motsvarande särskilda planer, om planerna behövs för att bedöma byggnadens funktionalitet och de godtagbara kostnaderna för projektet.

Utförligheten hos och omfattningen av en plan som gäller byggande ska stå i lämplig proportion till projektets omfattning och totalkostnader. I planen ska det dessutom finnas en utredning om möjligheterna att ut-

vidga verksamheten och när det gäller nybygga en utredning om den fortsatta användningen av den byggnad som ersätts.

## 15 §

*Val av åtgärder som stöds*

Vid valet av åtgärder som ska stödjas ska av de omständigheter som kommer fram i en ansökan eller vid ett gårdsbruksbesök enligt 31 § åtminstone beaktas

1) den lönsamhet, företagarinkomst från jordbruket och självförsörjningsgrad uttryckt som lönsamhetskoefficient som ska uppnås under den kalkylperiod som affärsplanen omfattar,

2) inverkan av den investering som stöds på lönsamhetskoefficienten, på företagarinkomsten från jordbruket och på självförsörjningsgraden,

3) inverkan på gårdsbruksenhetens produktionsförhållanden när det gäller om arbetsmiljö, hållbart utnyttjande av naturtillgångar eller djurs välbefinnande, såsom

a) arbetarskydd eller åtgärder som främjar välmående i arbetet,

b) energisparande, utnyttjande av förnybara naturresurser för byggande och uppvärmning, åtgärder som främjar användningen av bioenergi eller gödsel,

c) åtgärder som främjar djurens möjligheter till artspecifikt beteende eller annars förbättrar deras levnadsförhållanden,

4) de omständigheter som gäller gårdsbruksenhetens produktionsförhållanden, såsom det byggnads- och maskinbestånd som betjänar den verksamhet som stöds, ägostrukturen och åkrarnas kulturtillstånd.

Om ansökan gäller startstöd till unga jordbrukare, beaktas endast de omständigheter som avses i 1 mom. 1 och 4 punkten när åtgärderna väljs. Om ansökan gäller täckdikning eller markanskaffning tillämpas vid val av åtgärderna endast de grunder som avses i 1 mom. 3 och 4 punkten, kassarestens storlek och investeringens som stöds inverkan på ändringarna i kassaresten.

När åtgärder väljs har de omständigheter som anges i 1 mom. 1 punkten den största betydelsen. Om investeringen särskilt gäller gårdsbruksenhetens arbetsmiljö, hållbart ut-

nyttjande av naturtillgångar, djurs välbefinnande eller vatten och avlopp på gårdsbruksenheten, inverkar omständigheterna i 1 mom. 3 punkten mest på valet.

## 4 kap.

**Startstöd till unga jordbrukare**

## 16 §

*Fysiska personer som mottagare av startstöd*

Startstöd kan beviljas fysiska personer som i egenskap av lantbruksföretagare börjat eller börjar bedriva jordbruk för egen räkning. Startstöd får också beviljas fysiska personer som skaffar bestämmande inflytande i en sammanslutning och som börjar bedriva jordbruk i egenskap av delägare eller medlem av sammanslutningen. För varje gårdsbruksenhet kan det beviljas ett startstöd.

När fler än en sådan lantbruksföretagare som avses i 1 mom. beviljas stöd gemensamt ska varje sökandes andel av gårdsbruksenheten ensamt för sig uppfylla de villkor som anges i 9 § 1 eller 2 mom. När makar beviljas gemensamt stöd räcker det att makarna tillsammans uppfyller kravet på företagarinkomst enligt 9 § 1 och 2 mom.

Stöd beviljas inte fysiska personer som i egenskap av näringsidkare eller på grund av delägarskap eller medlemskap i en sammanslutning redan tidigare har beviljats startstöd till unga jordbrukare. Stöd kan dock beviljas, om stödmottagaren har avböjt redan beviljat stöd och stödet inte börjat betalas ut.

## 17 §

*Företag i sammanslutningsform som mottagare av startstöd*

Startstöd kan beviljas sammanslutningar som börjat eller börjar bedriva jordbruk. För varje gårdsbruksenhet kan det beviljas ett startstöd.

Stöd beviljas inte en juridisk person, om denne eller om dennes delägare som fysisk person eller som delägare i en sammanslutning redan tidigare har beviljats startstöd till unga jordbrukare. Stöd kan dock beviljas, om

stödmottagaren har avböjt redan beviljat stöd och stödet inte börjat betalas ut.

## 18 §

*Etablering av jordbruk*

Jordbruket anses ha blivit etablerat när sökanden enligt ett överlåtelseavtal eller ett skriftligt arrendekontrakt har kommit i besittning av en gårdsbruksenhet eller en del av en gårdsbruksenhet där sökanden har uppnått eller kan uppnå en årlig företagarkomst från jordbruket som uppgår till minst 10 000 euro.

Etableringstidpunkten avgörs på basis av tidpunkten då sökanden har undertecknat överlåtelseavtalet eller arrendekontraktet och genom det kommit i besittning av

1) en eller flera gårdsbruksenheter eller en del av en gårdsbruksenhet som bildar ett gårdsbrukskomplex där en företagarkomst som avses i 9 § 1 eller 2 mom. kan uppnås, eller

2) så mycket jordbruksmark av en eller flera gårdsbruksenheter att den tillsammans med de områden som lantbruksföretagaren redan besitter bildar ett jordbrukskomplex som avses i 1 punkten.

Om besittningen inte övergår samma dag som överlåtelseavtalet undertecknas, ska av tidpunkterna för undertecknandet av överlåtelseavtalet och besittningens övergång den senare betraktas som etableringstidpunkt. Om fastigheten förvärvats genom ett arvskifte, avvittring eller testamente, ska den tidpunkt då arvskiftet, avvittringen eller testamentet har vunnit laga kraft betraktas som etableringstidpunkt.

## 19 §

*Startstödet belopp*

En lantbruksföretagare som uppfyller det krav på företagarkomst som avses i 9 § 1 mom. kan i startstöd beviljas högst 35 000 euro i form av understöd och högst 20 000 euro i form av räntestöd. I stödregionerna A och B, bortsett från Åland, som avses i bilaga 1 till statsrådets förordning om nationellt stöd till södra Finland 2008 kan därtill beviljas 15 000 euro i ytterligare räntestöd.

En lantbruksföretagare som uppfyller det krav på företagarkomst som anges i 9 § 2 mom. kan i startstöd beviljas högst 5 000 euro i form av understöd och högst 20 000 euro i form av räntestöd.

## 20 §

*Godtagbara kostnader för etablering av jordbruk*

Räntestöd kan beviljas för följande nödvändiga kostnader vid etablering av jordbruk:

1) anskaffningspriset för en eller flera gårdsbruksenheter, en del av en gårdsbruksenhet eller delar av en gårdsbruksenhet, om den gårdsbruksenhet som bildas har de förutsättningar för fortsatt lönsamhet som anges i 9 § 1 och 2 mom.,

2) inlösningspriset för en gårdsbruksenhet eller en del av den när gårdsbruksenheten på grund av avvittring och arvskifte förblir i sökandens uteslutande ägo,

3) utjämningen för en gårdsbruksenhet som vid avvittring förblir i sökandens uteslutande ägo,

4) utfyllnaden av laglott för en gårdsbruksenhet eller en del av den som testamenterats till sökanden, om hela gårdsbruksenheten förblir i sökandens ägo,

5) anskaffningspriset för jordbruksmaskiner och anordningar som skaffats i samband med förvärvet av gårdsbruksenheten eller som skaffas inom ett år från stödbeslutet och som den unga jordbrukaren behöver i gårdsbruksenhetens produktion;

6) anskaffningspriset för produktionsdjur som skaffats i samband med förvärvet av gårdsbruksenheten eller som skaffas inom ett år från stödbeslutet.

Till godtagbara kostnader räknas vederlag för värdet av den anskaffade egendom som använts för jord- eller skogsbruk samt gårdens bostadshus. Räntestöd beviljas bara, om vederlaget senast när den sista låneposten lyfts betalas i pengar till säljaren eller den som säljaren angivit, eller det lån som ska betalas enligt överlåtelseavtalet eller som köparen åtagit sig att svara för betalas i sin helhet när räntestödslån lyfts.

## 21 §

*Tillämpningen av gemenskapens lagstiftning om statligt stöd när startstöd beviljas*

När stöd beviljas för etablering av jordbruk tillämpas vad som föreskrivs i kommissionens beslut K(2007) 3779 om godkännande av programmet för utveckling av landsbygden i Fastlandsfinland för programperioden 2007—2013. När startstöd enligt 19 § 1 mom. beviljas tillämpas på stödregionerna A och B, vilka avses i bilaga 1 till statsrådets förordning om nationellt stöd till Södra Finland 2008 (63/2008), bortsett från Åland, därtill vad som föreskrivs i kommissionens beslut K (2008) 696 om godkännande av ett finskt nationellt stödprogram för genomförande av särskilt artikel 141 i Akten om villkoren för Republiken Österrikes, Republiken Finlands och Konungariket Sveriges anslutning.

## 5 kap.

**Finansiering**

## 22 §

*Offentlig finansiering*

En förutsättning för att stöd ska beviljas är att stödmottagaren finansierar minst 25 procent av de godtagbara kostnaderna för investeringen med sådan privat finansiering enligt 14 § 3 mom. i lagen om strukturstöd där det inte ingår stöd som avses i 4 § 5 punkten i lagen om strukturstöd.

Investeringsstöd beviljas inte, om stöd redan har beviljats för samma stödberättigande kostnader med nationella eller Europeiska gemenskapens medel.

## 23 §

*Privat finansiering*

Som privat finansiering kan godkännas användning av eget virke eller jordmaterial och stödtagarens eget arbete. Också räntestödslånets kapital är privat finansiering.

Användningen av eget virke och eget jordmaterial och det egna arbetet kan godkännas

som kostnad bara om stödet för ett jordbruksföretag beviljas en fysisk person.

Den godtagbara kostnaden ska grunda sig på en expertbedömning av virkets eller jordmateriallets mängd, kvalitet och pris. Värdet på det arbete som utförs av en fysisk person är 10 euro per timme och arbetstagare. Om arbetet utförs med traktor eller någon annan motsvarande arbetsmaskin, ska som värde på användningen av arbetsmaskinen utöver värdet på personens arbete ytterligare räknas 20 euro i timmen. Det ska föras bok över antalet arbetstimmar.

## 24 §

*Statligt stöd som beviljats i annan form än finansiering*

I stödets maximibelopp beaktas stöd och förmåner som i enlighet med någon annan lag än lagen om strukturstöd har beviljats eller tillkommer sökanden eller har beviljats av någon annan myndighet eller ett offentligt samfund och som avser samma åtgärd ges i form av avdrag för kostnaderna, nyttjanderätt, skattebefrielse eller på annat motsvarande sätt. I stödets maximibelopp beaktas också ett sådant räntestöd eller en sådan ränteförmån som inte använts i sin helhet, om räntestödet eller ränteförmånen hör till det lån som det har betalats stöd för och som överförs i samband med etableringen av jordbruket.

Stödet eller förmånen dras först av från räntestödet, dock så att 2 000 euro av räntestödet inte dras av. Efter detta avdras stödet eller förmånen från understödet. Om de övriga stöden och förmånerna tillsammans överskrider maximibeloppet av det startstöd som sökts som understöd eller räntestöd, beviljas inte stöd.

I maximibeloppet beaktas dock inte skatteavdrag, om inte avdraget ingår i ett stödsystem som godkänts i enlighet med artikel 87 i fördraget om upprättandet av Europeiska gemenskapen. En befrielse från överlåtelseskatt vid markförvärv beaktas dock så som föreskrivs i lagen om ändring av 14 § i lagen om överlåtelseskatt (1482/2007).



## 25 §

*Finansiering av investeringar*

Om räntestödslån eller någon annan finansiering än sådan offentlig finansiering som avses i denna förordning har beviljats för en investering, får det understöd som ska beviljas med stöd av denna förordning inte tillsammans med annan offentlig finansiering och andra räntestödslån överstiga de godtagbara totalkostnaderna för investeringen.

Den offentliga finansieringen sammanlagt får inte överstiga de godtagbara kostnaderna för projektet minskade med andelen för eget arbete och andra egna produktionsinsatser enligt kostnadsförslaget.

## 26 §

*Investeringsprojekt*

När en investerings godtagbarhet bedöms och kostnaderna för investeringen uppskattas anses de åtgärder som tillsammans bildar en funktionell helhet som behövs för produktionsverksamheten hänföra sig till samma investering. Åtgärder som med avseende på produktionen i väsentlig grad hör samman anses höra till samma investering, oberoende om åtgärderna vidtas vid olika tidpunkter. Om det i en investering ingår mindre delar med annat användningssyfte, fastställs stödnivån utifrån från investeringens huvudsakliga användningsändamål.

## 6 kap.

**Särskilda grunder för stöd i anslutning till lån**

## 27 §

*Stödbelopp som ingår i räntestödslån*

Beloppet av det stöd som kan beviljas som räntestöd är summan av de poster till nominellt belopp vilka på basis av räntestödet beräknats för ränteperioder om ett halvt år.

Maximibeloppet av ett lån som stöds med räntestöd får vara högst 80 procent av de godtagbara kostnaderna enligt 20 §. Räntestödslån för förvärv av en gårdsbruksenhet

eller jordbrukslösöre får dock beviljas till ett belopp av sammanlagt högst 150 000 euro.

## 28 §

*Stödnivån för stöd i form av lån*

När stöd beviljas i form av stöd vid lån är stödnivån den andel som summan av räntestödet för ett räntestödslån utgör av de godtagbara investeringskostnaderna.

När stödnivån beräknas diskonteras det räntestöd som betalas halvårsvis för räntestödslån till stödets värde det år det beviljas.

Som diskonteringsränta används referensräntan enligt kommissionens meddelande om metoden för fastställande av referens- och diskonteringsränta (97/C 273/03).

## 29 §

*Kreditlöfte*

Stödansökan och bilagor ska lämnas in till kreditinstitutet för erhållande av kreditlöfte. Kreditlöftet bifogas till stödansökan.

## 30 §

*Ändring av lånevillkor*

Kreditinstitutet och låntagaren får inte avtala om ändring av villkoren för räntestödslån utan arbetskrafts- och näringscentralens tillstånd, om det är sannolikt att ändringen leder till att statens räntestödsutgifter ökar under den återstående lånetiden. Oberoende av vad som föreskrivs ovan får villkoren för räntestödslån ändras efter att hela räntestödet för lånet har betalats, om statsborgen inte utgör säkerhet för lånet.

Tillstånd för ändring av lånevillkor ska inhämtas hos arbetskrafts- och näringscentralen innan betalningsskyldigheten för den amorteringspost eller ränta som ansökan om ändring gäller, enligt stödvillkoren har uppstått, och om det är fråga om ett lån mot borgen, innan amortering för vilken uppskov beviljats har förfallit till betalning.

## 31 §

*Statsborgen*

Om räntestödslån och statsborgen ansöks för samma ändamål, ska det i beslutet om

beviljande av statsborgen finnas ett villkor om att beloppet av det stöd som ingår i den beviljade statsborgen dras av från räntestödets belopp om det stöd som beviljas annars skulle överstiga maximibeloppet av stöd.

Om statsborgen och understöd ansöks för samma ändamål, ska det i beslutet om beviljande av statsborgen finnas ett villkor om att ett avdrag som motsvarar avdrag som avses det i 1 momentet ska göras från understödsbeloppet.

Om förutom statsborgen såväl räntestöds-lån som understöd ansöks för samma ändamål, dras beloppet av det stöd som ingår i statsborgen av från räntestödet.

## 32 §

*Villkor för statsborgen*

Statsborgen beviljas främst för verksamhet som avsevärt förnyar produktionsmetoderna eller med vilken gårdsbruksenhetens produktionsverksamhet utvidgas.

Statsborgen kan endast av vägande skäl vara större än 30 procent av åtgärdens totalfinansiering. Beloppet av understöd och lån mot statsborgen får dock inte vara större än 70 procent av åtgärdens totalfinansiering. Om det godkända kostnadsförslaget eller anbudet överstiger maximibeloppet av de stödberättigande kostnaderna, kan statsborgen beviljas för den del av lånet som överstiger de stödberättigande kostnaderna endast om det stöd som ingår i borgen tillsammans med understödet och det stöd som hänför sig till lånet inte överstiger det maximala stödbelopp som baserar sig på de godkända maximikostnader som berättigar till stöd.

Värdet av stödet är 0,45 procent av borgensbeloppet. Om borgensbeloppet motsvarar hela lånebeloppet, är stödets värde dock 1,0 procent av borgensbeloppet.

## 33 §

*Motsäkerhet för statsborgen*

För statsborgen ska det ställas en motsäkerhet, som kan vara en fastighets- eller företagsinteckning. I företag i sammanslutningsform kan arbetskrafts- och näringscentralen

också kräva personborgen av sammanslutningens aktieägare och medlemmar.

## 34 §

*Bedömning av riskerna vid statsborgen*

Den verksamhet som stöds ska vara stabil i funktionellt hänseende och utifrån de uppgifter som står till förfogande vid beslutsfattandet får den inte vara förknippad med nämnda finansiella risker.

## 7 kap.

**Begränsningar som gäller de godtagbara kostnaderna**

## 35 §

*Begränsningar av de godtagbara kostnaderna*

I fråga om byggnadsinvesteringar ska de kostnader som stöd basera sig på enhetskostnaderna enligt 7 § 2 mom. i lagen om strukturstöd.

I fråga om andra än i 1 mom. avsedda anskaffningar på över 3 000 euro ska för att bedöma vad som är skäligen kostnader ett tillräckligt stort antal anbud begäras på ett ändamålsenligt sätt.

Om kostnaderna enligt ett godkänt kostnadsförslag emellertid är mindre än de kostnader som avses i 1 och 2 mom., beviljas stödet på grundval av kostnaderna i kostnadsförslaget.

Om det inte finns bestämmelser om enhetskostnaderna och anbud inte har begärts, ska arbetskrafts- och näringscentralen på något annat sätt säkerställa godtagbarheten för kostnaderna.

## 36 §

*Ersättningsinvesteringar*

Stöd beviljas inte för en investering genom vilken man enbart ersätter en befintlig byggnad eller maskin, eller delar av denna, med en ny, modern byggnad eller maskin, om inte produktionskapaciteten samtidigt ökas med mer än 25 % produktionens karaktär eller de

tekniska lösningarna ändras på genomgripande sätt.

Att utföra en grundlig renovering av en jordbruksbyggnad eller att fullständigt riva en jordbruksbyggnad som är minst 30 år gammal och ersätta den med en modern byggnad betraktas inte som en ersättningsinvestering. En grundlig renovering anses fullständig om kostnaderna för den är minst 50 procent av värdet på en ny byggnad.

### 37 §

#### *Kostnader som inte omfattas av stöd*

Stöd beviljas inte för

- 1) anskaffning av produktions- eller stöd- rättigheter eller mjölkkvoter,
- 2) anskaffning av djur eller växter,
- 3) anskaffning av maskiner eller anordningar, om inte anskaffningen hänför sig till en investering i nybygge, utvidgning eller totalrenovering,
- 4) anskaffning av begagnade maskiner och anordningar,
- 5) planering, om inte kostnaderna hänför sig till en byggnadsplan enligt 14 § eller en täckdikningsplan,
- 6) anskaffningar som gjorts hos sökanden, hos någon av sökandens familjemedlemmar, hos ett företag där sökanden eller någon av sökandens familjemedlemmar utövar bestämmande inflytande eller hos en person som innehar en ledande ställning i ett företag som är sökande, om inte tillräckligt med anbud som gäller upphandlingen har begärts hos andra relevanta anbudsgivare,
- 7) förvärv av en fastighet eller byggnader från ett offentligt samfund, om inte föremålet för förvärvet har varit till salu offentligt i minst två månader för att gängse värde skall kunna klarläggas eller om inte anskaffningspriset för grundar sig på en prisuppskattning som minst två av säljaren oberoende sakkunniga bedömare har gjort,
- 8) finansiering av en investering eller av någon annan åtgärd,
- 9) leasing,
- 10) betalningsposter för maskiner eller anordningar som skaffas på avbetalning, om äganderätten till den förvärvade egendomen inte övergår under den tid projektet genomförs,

11) mervärdesskatt, om den inte kvarstår som en slutlig utgift för sökanden,

12) kostnader för transport som sökanden själv utfört,

13) kostnader för verksamhet som hör till jordbruksföretagets normala affärsverksamhet eller därtill anknuten PR-verksamhet,

14) kostnader som har uppkommit före stödbeslutet.

Den begränsning som avses i 2—4 punkten gäller inte räntestöd för startstödet till unga jordbrukare eller tilläggsstöd som beviljas i form av räntestöd.

Den begränsning som avses i 14 punkten gäller inte kostnader för planer som avses i 14 § eller som är behövliga vid täckdikning.

### 8 kap.

#### **Inledande och genomförande av åtgärder samt ansökan om stöd**

### 38 §

#### *Inledande av åtgärd*

Vid ansökan om investeringsstöd anses en åtgärd ha inletts när

1) grundläggningsarbetet har påbörjats genom gjutning eller på något annat motsvarande beständigt sätt vid uppförande eller utvidgning av en byggnad, anläggning eller konstruktion eller, om grundläggningsarbetet utförs av en entreprenör, när det slutliga entreprenadavtalet har undertecknats,

2) arbetet har inletts vid totalrenovering av en byggnad, anläggning eller konstruktion eller, om arbetet utförs av andra, när det slutliga avtalet om utförande av arbetet eller genomförande av åtgärden har undertecknats,

3) beställningen har gjorts eller ett anskaffningsavtal har undertecknats vid anskaffning av maskiner eller anordningar eller vid förvärv av andra föremål eller rättigheter som utgör anläggningstillgångar eller, om ingen beställning eller inget anskaffningsavtal förutsätts, när anskaffningspriset för föremålet eller rättigheten har betalats, eller

4) arbetet har inletts vid genomförande av andra åtgärder än de som avses i 1—3 punkten, eller om arbetet utförs av andra, när det slutliga avtalet om utförande av arbetet eller genomförande av åtgärden har undertecknats.

När inledandet av en åtgärd grundar sig på betalningen av ett anskaffningspris betraktas tidpunkten för betalning av den första posten som startdatum, om anskaffningspriset betalas i flera poster.

## 39 §

*Tiden för genomförande av åtgärd*

Jordbruket ska etableras av ska ske och sökanden ska börja bedriva produktionsverksamhet senast inom ett år efter det att stödet beviljats.

Tiden för genomförande ska fastställas så att den åtgärd som stöds kan genomföras och betalning av stödet kan sökas inom den tidsfrist som anges för betalning av stöd som beviljats enligt programmet.

Tiden för genomförande av markförvärv ska fastställas så att åtgärden ska genomföras inom ett år efter stödbeslutet.

## 40 §

*Ansökningstid*

Startstödet till unga jordbrukare ska sökas senast inom tio månader efter etableringen av jordbruket. Startstöd får sökas kontinuerligt.

## 9 kap.

**Villkor för utbetalning av stöd**

## 41 §

*Faktiska och slutliga utgifter*

Ett villkor för utbetalning av stöd och lyftande av lån är att den åtgärd som ligger till grund för den stödberättigande kostnaden har genomförts och att den slutliga kostnaden för åtgärden har betalats. En utgift är slutlig, om stödmottagaren inte har fått och inte kan få rabatt, gottgörelse eller återbäring för eller på grundval av den. Utgiften ska ha betalats av stödmottagaren.

Har räntestödslån beviljats för anskaffning av fast egendom, får lånet dock lyftas om det vederlag som grundar sig på överlåtelseavtalet betalas senast när den sista posten av lånet lyfts.

När eget virke eller eget jordmaterial används ska en utredning av en expert om virkets eller jordmaterialets mängd, kvalitet och pris läggas fram.

## 42 §

*Verifierbara utgifter*

Ett villkor för utbetalning av stöd och lyftande av lån är att det finns en specificerad faktura över de kostnader som stöds och ett verifikat över att fakturan har betalats eller, om betalningen inte grundar sig på faktura, ett specificerat kvitto. Anskaffningen ska framgå i detalj av betalningshandlingarna. Stödet betalas inte förrän utgiften har registrerats i företagets bokföring eller i anteckningarna hos en skattskyldig som är anteckningsskyldig.

## 43 §

*Betalningen av startstöd till unga jordbrukare*

Den understödsdel av startstödet till unga jordbrukare som avses i 19 § 1 och 2 mom. betalas utan särskild ansökan i två lika stora poster. Den första understödsposten betalas den sista mars eller den sista oktober som följer närmast efter det att stödet beviljats. Om jordbruket emellertid etableras först efter det att stödet beviljats, betalas den första understödsposten den sista mars eller den sista oktober som följer närmast efter etableringen.

Den andra understödsposten betalas den sista mars eller den sista oktober som följer närmast efter det att utredningen lämnats in, tidigast ett år efter det att den första posten betalats.

Den utredning som krävs för att startstöd ska betalas ska lämnas in senast två månader före den betalningsdag som avses i 1 och 2 mom.

## 44 §

*Tiden för ansökan om utbetalning av investeringsstöd och om tillstånd att lyfta lån*

Ansökan om utbetalning av den första understödsposten ska göras inom två år efter det

att stödet beviljades. Om giltighetstiden för stödbeslutet har förlängts med stöd av 19 § 2 mom. i lagen om strukturstöd, ska ansökan om utbetalning av den första posten göras inom den tid som anges i beslutet.

Ansökan om utbetalning av den sista understödsposten ska göras senast två månader efter det att arbetet blev färdigt eller anskaffningar av lösöre gjordes. Arbetskrafts- och näringscentralen kan besluta att stöd betalas trots att ansökan gjorts efter utsatt tid, sökanden anger vägande skäl till att ansökan förse- nats, ansökan inte har förse- nats väsentligt, den omständigheten att utbetalning söks efter utsatt tid inte har inverkat på genomförandet av åtgärden och utbetalningen inte inverkar på lika bemötandet av sökande. Den första och sista posten som söks för utbetalning ska vara minst 20 procent av det stödbelopp som beviljats i form av understöd.

Ett lånet får dock betalas till låntagaren, om den lånefinansierade köpeskillingen har betalats innan lånet lyfts. Om endast en del av den lånefinansierade köpeskillingen har betalats, får lånet betalas till låntagaren till den del som den betalda delen av den lånefinansierade köpeskillingen överstiger det belopp som motsvarar skillnaden mellan den lånefinansierade köpeskillingen och lånet.

Om samma projekt beviljats både understöd och räntestödslån, ska tillstånd att lyfta lån sökas inom motsvarande tidsfrist som enligt 1 och 2 mom. gäller för utbetalning av understöd.

#### 10 kap.

### **Förfaranden som gäller stöd i anslutning till lån**

#### 45 §

#### *Godkännande av kreditinstitut*

Som kreditgivare eller centralt finansiellt institut kan bara sådana sammanslutningar godkännas som övervakas av Finansinspektionen och vars bokförings- och datasystem uppfyller de i 49 § föreskrivna kraven till den del det är fråga om förmedling av lånemedel som beviljas med stöd av lagen om strukturstöd och betalningar av som hänför sig till lån

eller om överföring mellan staten och kreditinstitutet av uppgifter som gäller användning av medel och stöd.

#### 46 §

#### *Avgifter för statsborgen*

När statsborgen beviljas tas det genom kreditinstitutets förmedling hos låntagaren ut en engångsavgift till staten på 0,75 procent av borgensbeloppet, dock högst 200 euro. För borgen tas det dessutom hos låntagaren halvårsvis i efterskott ut en halvårsavgift som är 0,75 procent av det belopp som vid respektive tidpunkt återstår av borgenskrediten. De avgifter som tas ut för borgen ska betalas i två poster varje år den sista april och sista oktober.

En kreditgivare enligt 52 § 1 mom. i lagen om strukturstöd kan hos Landsbygdsverket för skötseln av borgenskrediten halvårsvis ansöka om en ersättning på 0,2 procent av det belopp som vid ifrågavarande tidpunkt återstår av borgenskrediten.

#### 47 §

#### *Lyftande av räntestödslånets låneposter*

Den första och den sista posten av räntestödslånet som beviljas som investeringsstöd ska vara minst 20 procent av det totala beloppet av det lån som stöds med räntestöd.

#### 11 kap.

### **Övervakning**

#### 48 §

#### *Övervakning av affärsplanen*

För övervakningen av stöd ska stödmottagaren lämna en utredning om genomförandet av den åtgärd som stöds. Av utredningen ska det framgå på vilket sätt åtgärden har genomförts.

Stödmottagaren ska lämna arbetskrafts- och näringscentralen en utredning om genomförandet av hur de investeringar och andra åtgärder för utveckling av gårdsbruksenheter som anges i affärsplanen, om de påver-

kar förutsättningarna för beviljande av stöd. Om investeringarna och utvecklingsåtgärderna inte har genomförts på det sätt som anges i affärsplanen, ska sökanden lämna en utredning om orsakerna detta.

## 49 §

*Övervakning av stöd i anslutning till räntestödslån*

För övervakningen av stöd i anslutning till räntestödslån ska kreditgivaren lämna Landsbygdsverket åtminstone följande uppgifter om räntestödslån:

- 1) det centrala finansiella institutets beteckning och kontorets nummer i det kreditinstitut som administrerar stödet,
- 2) låntagare och kommunkod,
- 3) stödbeslutets administrativa nummer,
- 4) stödslag och stödkod,
- 5) lånets nummer, beviljat lånebelopp, låneslag och lånetid,
- 6) datum då lånet beviljades,
- 7) det sammanlagda stödbelopp som ingår i lånet,
- 8) beloppet av den lånepost som lyfts och datum för lyftandet,
- 9) räntesats och sättet att räkna ut lånet och räntan,
- 10) amorteringssätt och förfallodagar för lånet,

Helsingfors den 30 april 2008

Jord- och skogsbruksminister *Sirkka-Liisa Anttila*

11) räntor som betalats på lånet och datumerna för betalning,

12) amorteringar på lånet, amorteringar som betalats på lånet och datumerna för betalning,

13) kapitalsaldo som inte förfallit för lånet,

14) det stödbelopp som åtgått av räntestödet under ränteperioden, separat för varje räntebetaltperiod och den andel av räntestödet som använts sammanlagt.

## 50 §

*Ikraftträdande*

Denna förordning träder i kraft den 12 maj 2008.

Om en person som år 2008 har ansökt om stöd, har före förordningens ikraftträdande bedrivit jordbruk som delägare i en beskattningssammanslutning tillämpas på företagarkinkomsten enligt 18 § 1 mom. ett belopp på 17 000 euro när man bedömer huruvida sökanden har inlett bedrivandet av jordbruk före anskaffning eller hyrning av den gårdsbruksenhet eller den del av gårdsbruksenheten som ansökan gäller.

Åtgärder som verkställigheten av förordningen förutsätter får vidtas innan förordningen träder i kraft.

Regeringssekretare Antti Linna

**ENHETSSTORLEKAR SOM AVSES I 10 § I FÖRORDNINGEN**

<b>Produktionsgrenar enligt produktionsgrupp</b>	<b>Koefficient för beräkning av enhetsstorleken när det gäller djur som hör till samma produktionsgrupp</b>	<b>Minimiantalet djurplatser</b>
<b><i>Mjölkboskapsskötsel</i></b>		
Mjölkkö		30
<b><i>Nötkreatursskötsel</i></b>		
Diko	1	80
Nötkreatur, under 12 månader	0,5	160
Nötkreatur, över 12 månader	0,667	120
<b><i>Svinhushållning</i></b>		
Suggor och galtar	1	160
Slaktsvin	0,16	1 000
<b><i>Hönshushållning</i></b>		
Värphöns		12 000
<b><i>Fjäderfähusållning</i></b>		
Broiler		45 000
Kalkon		11 000

<b>Produktionsgren</b>	<b>Minimistorleken i kvadratmeter för växthus</b>
<b><i>Växthusproduktion</i></b>	
Växthus	2 500

## Miljöministeriets arbetsordning

Given i Helsingfors den 24 april 2008

I enlighet med miljöministeriets beslut föreskrivs med stöd av 7 § 2 mom. i lagen den 28 februari 2003 om statsrådet (175/2003):

1 kap.

### Allmänna bestämmelser

1 §

#### *Tillämpningsområde*

Utöver vad som föreskrivs i statsrådets förordning om miljöministeriet (708/2003) föreskrivs i denna arbetsordning, som ges i form av miljöministeriets förordning, om miljöministeriets avdelningar och enheter samt deras uppgifter, om samarbetet mellan dem och om den övriga uppläggningsen av verksamheten, om styrning inom ministeriets förvaltningsområde, om ministeriets ledning och ledningsgrupper, om de ledande tjänstemännens uppgifter och ställföreträdare, om placering av personalen samt om beredningen och avgörandet av ärenden vid ministeriet.

Samarbetet mellan ministeriet och personalen följer ministeriets samarbetsavtal.

Bestämmelser om ministeriets planerings- och redovisningssystem, betalningsrörelse och bokföring samt annan redovisning samt intern kontroll ingår i ministeriets ekonomistadga.

Bestämmelser om den interna granskningen ingår i ministeriets stadga för intern granskning.

2 kap.

### Resultatledning och resultatstyrning

2 §

#### *Resultatledning och resultatstyrning*

Mellan ministeriet och de underställda ämbetsverken tillämpas resultatstyrning och

inom ministeriet resultatledning. Vid ledningen av ministeriet och vid styrningen av de underställda ämbetsverken läggs vikt på att verksamheten ger resultat och på resultatansvaret.

Ministern leder ministeriets verksamhet och bistås av ministeriets ledningsgrupp. Kanslichefen svarar för resultatledningen av hela ministeriet. Cheferna för avdelningar och enheter svarar för resultatledningen inom avdelningarna och enheterna.

Kanslichefen leder resultatstyrningen av de underställda ämbetsverken. Avdelningarna och enheterna sköter resultatstyrningen av de underställda ämbetsverken inom sina respektive verksamhetsområden. Förvaltningsenheten sörjer för uppläggningsen av denna resultatstyrning.

3 §

#### *Ministeriets ledningsgrupp*

Ministeriets ledningsgrupp behandlar:

- 1) de samhällspolitiskt viktigaste frågorna inom förvaltningsområdet och ministeriet,
- 2) verksamhets- och ekonomiplanen samt ramförslaget och budgetförslaget,
- 3) viktiga resultatmål, de resurser de kräver och ärenden som gäller uppföljningen av resultatmålen,
- 4) ärenden som gäller hur förvaltningsområdet och ministeriet fungerar samt deras utveckling,
- 5) viktiga lagstiftnings- och utvecklingsprojekt under beredning,
- 6) ministeriets riktlinjer för kommunikation samt
- 7) ärenden som ministern, statssekreteraren, kanslichefen, administrative överdirektören, en chef för en avdelning eller enhet eller personalens representant lägger fram för behandling i ledningsgruppen.



Ledningsgruppen omfattar ministrarna, statssekreterarna, kanslichefen, administrativa överdirektören, cheferna för avdelningarna och enheterna, eller, vid förhinder för dem, deras ställföreträdare, den i 13 § 2 mom. avsedda överdirektören samt personalens representant. Ministrarnas specialmedarbetare deltar i mötena. Generaldirektören för Finlands miljöcentral, överdirektören för Finansierings- och utvecklingscentralen för boendet, Forststyrelsens naturtjänstdirektör samt en representant för de regionala miljöcentralerna och miljötillståndsverken kan kallas att som sakkunniga delta i möten som behandlar viktiga ärenden som gäller dessa verk. Vid behov kan också andra sakkunniga kallas till mötena.

Som ordförande för ledningsgruppen fungerar ministern.

Ledningsgruppen sammanträder minst en gång i månaden, om inte ordföranden bestämmer annat.

### 3 kap.

#### **Ministeriets organisation**

##### 4 §

##### *Avdelningar och enheter*

Vid miljöministeriet finns följande avdelningar och enheter:

- 1) avdelningen för den byggda miljön,
- 2) miljövårdsavdelningen,
- 3) förvaltningsenheten,
- 4) internationella enheten samt
- 5) kommunikationsenheten.

Avdelningarna och enheterna svarar för genomförandet av ministeriets strategier samt för att arbetet ger resultat och för den interna övervakningen.

##### 5 §

##### *Avdelningen för den byggda miljön*

Avdelningen för den byggda miljön svarar för styrningen och utvecklandet av markanvändning, boende och byggande och särskilt för ärenden som gäller region- och samhälls-

strukturen, planering av områdesanvändningen, markpolitik, samhällsteknik, samhällenas och byggandets kvalitet, funktionalitet och ekonomi, livsmiljöns och boendets kvalitet, underhåll av byggnadsbeståndet, ombyggnad, vård av kulturmiljön, byggnadsskydd, byggnadstillsyn, samhällenas och byggnadernas sundhet och säkerhet, bullerbekämpning, stöd av produktion, reparation och anskaffning av bostäder, boendekostnader, bostadsfinansiering samt utveckling och planering, uppföljning och datasystem inom avdelningens verksamhetsområde.

##### 6 §

##### *Miljövårdsavdelningen*

Miljövårdsavdelningen svarar särskilt för ärenden som gäller luftvård, klimatförändringar, miljövård i trafiken, avfall, skydd av vatten och hav, förebyggande av miljöolägenheter orsakade av kemikalier och bioteknik, bekämpning av och ersättningar för miljöskador, naturvård, landskapsvård och nyttjande av naturen för rekreation, miljöekonomi, miljöteknologi, miljöövervakning, datasystem för miljövårdsinformation, miljöskyddsprojekt inom ramen för regionalt samarbete, bedömning av miljökonsekvenser samt utveckling och planering inom verksamhetsområdet. Avdelningen svarar också för samordning av beredningen av Europeiska unionens miljöpolitik och av gemenskapens lagstiftning i samråd med övriga avdelningar och enheter. Dessutom ankommer på avdelningen beredningen av ärenden som gäller hållbar utveckling och sammanjämföring av dem inom ministeriets verksamhetsområde i samråd med de övriga avdelningarna och enheterna.

##### 7 §

##### *Förvaltningsenheten*

Förvaltningsenheten svarar särskilt för ärenden som gäller verksamhetsförutsättningarna för ministeriet och den underställda förvaltningen, utveckling av förvaltningen, ar-

betsgivaruppgifterna inom förvaltningsområdet, personalpolitiken, utvecklingen av sakkunskapen, verksamhets- och ekonomiplaneringen, statsbudgeten, uppläggnings- och resultatstyrningen, uppgifterna som räkningsverk, dataförvaltningen, ministeriets förvaltningstjänster samt sådana ärenden som inte ankommer på någon annan avdelning eller enhet vid ministeriet.

## 8 §

*Enheten för internationella ärenden*

Enheten för internationella ärenden svarar särskilt för ärenden som gäller sammanjämkning av ministeriets multilaterala samarbete, Europeiska unionens externa relationer i miljöfrågor, territoriellt samarbete, det nordiska samarbetet och det bilaterala samarbetet. Vidare svarar enheten för beredningen, ikraftsättandet och verkställigheten av de internationella konventionerna inom miljöministeriets verksamhetsområde i samråd med avdelningarna och enheterna.

Ministeriets andra avdelningar och enheter sköter det internationella samarbetet inom sina verksamhetsområden och tar initiativ till utveckling av samarbetet.

## 9 §

*Kommunikationsenheten*

Kommunikationsenheten svarar för ministeriets externa och interna kommunikation i samråd med avdelningarna och enheterna. Enheten svarar också för informationstjänster och publikationsverksamheten.

## 10 §

*Administrativa bestämmelser*

I avdelningarnas och enheternas administrativa bestämmelser föreskrivs närmare om avdelningens eller enhetens resultatgrupper, uppläggnings- och verksamheten, ledningsgruppen, personalens uppgifter och ställföreträdande. Avdelningens eller enhetens chef

utfärdar de ovan nämnda administrativa bestämmelserna. Kanslichefen fastställer de administrativa bestämmelserna för sina direkt underordnade tjänstemän.

## 4 kap.

**Tjänstemännens uppgifter**

## 11 §

*Statssekreterarens uppgifter*

Statssekreteraren sköter de uppgifter som föreskrivs i 44 § 2 mom. i reglementet för statsrådet. Ministern kan utfärda en administrativ bestämmelse om statssekreterarens uppgifter.

## 12 §

*Kanslichefens uppgifter*

Kanslichefen sköter de uppgifter som föreskrivs i 45 § i reglementet för statsrådet. Vidare leder kanslichefen ministeriets verksamhet och den strategiska planeringen, samordnar verkställandet av ministeriets strategi, svarar för den interna övervakningen samt biträder ministern i planeringen, genomförandet och övervakningen av vittsyftande eller annars viktiga ärenden samt leder resultatstyrningen inom förvaltningsområdet och resultatledningen inom ministeriet.

## 13 §

*Uppgifter för tjänstemän som är underställda kanslichefen*

Administrative överdirektören utvecklar och främjar ministeriets strategiska planering och svarar tillsammans med kanslichefen för ledningen av den strategiska planeringen, utvecklingen av förvaltningen och ekonomin samt sammanjämkningen av resultatstyrningen. Han leder utvecklingen av dataförvaltningen och beredningsplaneringen inom förvaltningsområdet. Dessutom sköter han andra vittsyftande eller viktiga uppgifter som

ministern och kanslichefen ålagt honom. Administrative överdirektören biträder dessutom kanslichefen i dennes uppgifter.

Den andre överdirektören som är underställd kanslichefen sköter samordningen av miljöforskningen, främjandet av miljökunskapen och uppföljningen samt utvecklingen av miljöbokföringen. Dessutom sköter han andra vittsyftande uppgifter som ministern och kanslichefen ålagt honom.

Den tjänsteman som svarar för den interna granskningen svarar för den interna granskningen inom räkenskapsverket och främjar den interna kontrollen inom räkenskapsverket och utför andra uppgifter som han särskilt har ålagts.

#### 14 §

##### *Uppgifter för chefen för en avdelning eller enhet*

Chefen för en avdelning eller enhet leder avdelningens eller enhetens verksamhet, svarar för att resultatmålen nås och för kvaliteten i och styrningen av beredningen av lagstiftning samt sörjer för utvecklingen av dess verksamhet. Dessutom sörjer han för utvecklingen av personalen vid avdelningen eller enheten samt för att det finns tillräckliga förutsättningar att fullgöra de uppgifter som ankommer på avdelningen eller enheten och för att uppgifterna sköts med gott resultat. Chefen följer med och utvärderar utvecklingen inom avdelningens eller enhetens verksamhetsområde och ställer förslag om förnyelser.

Som chef för avdelningen fungerar en överdirektör. Förvaltningsdirektören fungerar som chef för förvaltningsenheten, direktören för internationella ärenden fungerar som chef för enheten för internationella ärenden, kommunikationsdirektören fungerar som chef för kommunikationsenheten och de förordnas av ministern.

#### 15 §

##### *Uppgifter för chefen för en resultatgrupp*

Chefen för en resultatgrupp leder dess verksamhet och svarar för att dess resultatmål

nås. Avdelningens eller enhetens chef utnämner chefen för en resultatgrupp för högst fem år bland dem som anmält sig för uppgiften efter att ha rådgjort med ministern och kanslichefen.

#### 16 §

##### *Utvecklingssamtal*

Mellan tjänstemännen och deras förmän förs årligen utvecklingssamtal. Under utvecklingssamtalen bedöms hur de mål som ställdes för fjolåret har nåtts och hur tjänstemannen klarat sina uppgifter, vidare diskuteras uppgiftsbeskrivningen och överenskommelse träffas om målen för innevarande år samt om tjänstemannens behov av utbildning och utveckling.

#### 5 kap.

##### **Avgörandet av ärenden**

#### 17 §

##### *Ministerns beslutanderätt*

Ministern avgör de ärenden som skall avgöras vid ministeriet, om inte beslutanderätten i denna arbetsordning förts över till en tjänsteman vid ministeriet. Om ett ärende som tjänstemannen annars kunde avgöra är samhälleligt eller ekonomiskt betydelsefullt, eller om ett utlåtande av statsrådets finansutskott skall inhämtas om ärendet, avgör ministern detta ärende.

#### 18 §

##### *Kanslichefens beslutanderätt*

Kanslichefen avgör ärenden som gäller

- 1) utlåtanden till andra myndigheter, om ärendet är vittsyftande eller av principiell vikt,
- 2) förvaltningsklagan som gäller flera än en avdelning eller enhets verksamhetsområde,

3) anvisningar som gäller flera än en avdelnings eller enhets verksamhetsområde, om ärendet är vittsyftande eller principiellt viktigt,

4) tjänsteavtal enligt statstjänstemannalagen (750/1994) som ingås vid ministeriet,

5) resultatavtal för ministeriets avdelningar och enheter,

6) prövning underställda lönetillägg eller tilläggsarvoden som bygger på lagstiftningen om tjänstekollektivavtal, tjänstekollektivavtal eller bestämmelser om villkoren för anställningsförhållandet,

7) personalen inom den underställda förvaltningen och fördelningen av verksamhetsanslag och andra gemensamma anslag mellan de regionala miljöcentralerna och miljötillsåndsverken, med undantag av de ärenden som i 27 § 3 mom. föreskrivs ankomma på chefen för förvaltningsenhetens resultatgrupp för regionförvaltningen och i 32 § föreskrivs ankomma på ministern,

8) beviljande av tjänstledighet från en tjänst i ett ämbetsverk som lyder under ministeriet, om det är miljöministeriet som skall bevilja tjänstledigheten,

9) mottagning av donationer samt förvärv och mottagning av sponsormedel,

10) anmälning till statens revisionsverk om missbruk som konstaterats i räkenskapsverket samt inlämning av brottsanmälan, och

11) ministeriets interna förvaltning och organisation.

#### 19 §

##### *Administrative överdirektörens beslutanderätt*

Administrative överdirektören avgör ärenden som gäller

1) utlåtanden i uppgifter enligt 13 § 1 mom., om ärendet inte skall avgöras av ministern, kanslichefen, chefen för förvaltningsenheten eller chefen för en resultatgrupp,

2) anvisningar i uppgifter enligt 13 § 1 mom., om ärendet inte skall avgöras av ministern eller kanslichefen,

3) semesterordningen och semestrarna för avdelningarnas och enheternas chefer och deras ställföreträdare och

4) i 20 § 4—6 punkten avsedda ärenden som gäller personal underställd kanslichefen.

#### 20 §

##### *Beslutanderätt för chefen för en avdelning eller enhet*

Chefen för en avdelning eller enhet avgör ärenden som gäller

1) utlåtanden om ärenden som faller inom avdelningens eller enhetens verksamhetsområde, om ärendet inte skall avgöras av kanslichefen eller administrative överdirektören,

2) förvaltningsklagan som gäller avdelningens eller enhetens verksamhetsområde,

3) anvisningar inom verksamhetens eller enhetens verksamhetsområde, om de inte är vittsyftande eller har principiell betydelse eller hör till de ärenden som skall avgöras av administrative överdirektören,

4) semesterordningen och semestrarna för personalen vid avdelningen eller enheten,

5) tillstånd till och anmälningar om bisyssla för avdelningens eller enhetens tjänstemän,

6) utfärdande av intyg över uppsägning och avslutning av ett tjänsteförhållande för en tjänsteman vid avdelningen eller enheten,

7) förordnande till arbetstidbank och övertidsarbete för avdelningens eller enhetens personal,

8) övervakning över kommittéer och kommissioner inom avdelningens eller enhetens verksamhetsområde,

9) fastställande av dispositionsplanen för anslagen inom avdelningens eller enhetens verksamhetsområde,

10) användningen av de i dispositionsplanen anvisade anslagen till utgiftsposter på mer än 50 000 euro och användningen av anslag utanför dispositionsplanen inom avdelningens eller enhetens verksamhetsområde, samt

11) beviljande av statsunderstöd inom avdelningens eller enhetens verksamhetsområde.

#### 21 §

##### *Beslutanderätt för chefen för avdelningen för den byggda miljön*

Chefen för avdelningen för den byggda miljön avgör ärenden som gäller

1) beviljande av undantag som avses i 20 § 3 mom. i markanvändnings- och bygglagen (132/1999) till en kommun i fråga om förpliktelsen att ha en planläggare,

2) förlängning enligt 33 § 3 mom. i markanvändnings- och bygglagen av en byggnadsinskränkning som gäller en landskapsplan,

3) samtycke enligt 210 § i markanvändnings- och bygglagen till att en generalplan som avviker från regionplanen godkänns,

4) godkännande av skötsel- och nyttjandeplanen för en i 70 § 3 mom. i markanvändnings- och bygglagen avsedd nationalstadspark,

5) förordnande för uppfyllande av planeringsförpliktelsen enligt 177 § 1 mom. i markanvändnings- och bygglagen,

6) finansiering av projekt inom ramen för gemenskapsinitiativet Interreg III B.

7) godkännande av de testningslaboratorier, inspektionsinrättningar och certifieringsorgan som avses i byggproduktdirektivet (89/106/EEG),

8) godkännande av de kontrollorgan som avses i direktivet om effektivitetskrav för nya värme pannor (92/42/EEG), samt

9) utfärdande av beslut om typgodkännanden i byggbranschen.

## 22 §

### *Beslutanderätt för chefen för miljöavdelningen*

Chefen för miljöavdelningen avgör ärenden som gäller

1) beslut enligt 6 §:n 2 mom., 6 a § 2 mom. och 21 § 2 mom. i lagen om förfarandet vid miljökonsekvensbedömning,

2) beslut som avses i 17 § i miljöskyddslagen (86/2000)

3) köp av naturskyddsområden till staten för naturvårdsändamål och betalning av ersättningar för beslut eller avtal enligt 24, 25, 29 och 47 § i naturvårdslagen (1096/1996), om inte annat följer av 26 § 1 och 2 punkten i denna arbetsordning, samt

4) utlåtanden som avses i 65 § 2 mom. i naturvårdslagen.

## 23 §

### *Beslutanderätt för chefen för förvaltningsenheten*

Chefen för förvaltningsenheten avgör ärenden som gäller

1) godkännande av tjänste- och kollektivavtal samt

2) användningen av anslag som anvisats för ministeriets gemensamma driftsutgifter och av gemensamma anslag för utbildning och dataförvaltning inom förvaltningsområdet, om inte annat följer av 25 § 1 punkten,

3) sådana extra tilldelningar i strecksatser som beror på en tilläggsbudget eller i kontindelningen och som faller inom ministeriets befogenheter,

4) användningen av kreditkort inom ministeriet,

5) godkännande av ministeriets löneförteckningar,

6) godkännande av en avskrivningsplan, samt

7) åtgärder föranledda av observerat missbruk eller konflikt med bestämmelserna om ekonomiförvaltning.

## 24 §

### *Beslutanderätt för chefen för enheten för internationella ärenden*

Chefen för enheten för internationella ärenden avgör ärenden som gäller användningen av ministeriets gemensamma anslag för internationellt samarbete.

## 25 §

### *Beslutanderätt för chefen för en resultatgrupp*

Chefen för en resultatgrupp avgör, om inte annat föreskrivs nedan, ärenden som resultatgruppen handlägger och som gäller

1) användningen av anslag som anvisats i dispositionsplanen till utgiftsposter på högst 50 000 euro, oavsett ärendena som stadgas i 20 § 11 punkten,

2) utlåtanden i ärenden som inte har principiell betydelse med tanke på verksamheten samt

3) avvikelser från den fastställda semesterordningen och godkännande av semesterdagar som inte ingår i semesterordningen och godkännande av saldoledighet.

#### 26 §

##### *Beslutanderätt för tjänstemän vid miljövårdsavdelningen*

Chefen för resultatgruppen för naturvård avgör ärenden som gäller

1) köp av naturskyddsområden till staten för naturvårdsändamål, om köpesumman är högst 170 000 euro,

2) ersättningar som betalas för beslut eller avtal enligt 24, 25, 29 och 47 § i naturvårdslagen, om ersättningen uppgår till högst 170 000 euro,

3) fastställande av planer som gäller vård och användning av naturskyddsområden,

4) beviljande av undantag som avses i 48 § 2 mom. naturvårdslagen,

5) beviljande av undantag från fridlysningsbestämmelser och föreskrifter som gäller naturskyddsområden samt

6) avtal som gäller vård och användning av fastighetsförmögenhet i miljöministeriets besittning.

#### 27 §

##### *Beslutanderätt för tjänstemän vid förvaltningsenheten*

Chefen för resultatgruppen personal- och förvaltningstjänster avgör ärenden som gäller

1) semesterersättningar och fastställande av semesterpenningsavtal och avtal om sparad semester,

2) registrering, expedition och arkivering av handlingar samt beslut om handlingars sekretess samt

3) uppgifter som beror på sjukförsäkringslagen (364/1963).

Den regeringssekreterare som i resultatgruppen personal- och förvaltningstjänster svarar för personalärenden avgör ärenden som gäller ålderstillägg och tjänstgöringstillägg för ministeriets personal.

Chefen för resultatgruppen regionförvaltning avgör ärenden som gäller

1) fördelningen av verksamhetsanslagen på de regionala miljöcentralerna och miljötillsättningsverken till utgiftsposter på högst 50 000 euro samt

2) personal vid verk som är underställda miljöministeriet och annan allmän förvaltning av dem, om ärendena inte är vittsyftande och av principiell art.

Chefen för resultatgruppen ekonomiförvaltning avgör ärenden som gäller

1) uppgifter som ministeriet har i egenskap av räkenskapsverk,

2) betalning av reseräkningar som lämnas in för sent samt

3) avskrivning av bruksgenomgång och avskrivning av utestående fordringar.

Chefen för resultatgruppen dataförvaltning avgör ärenden som gäller miljöförvaltningens gemensamma datasäkerhet samt datatekniska tjänster och system om ärendena inte är vittsyftande och av principiell art.

#### 28 §

##### *Beslutanderätt för tjänstemännens ställföreträdare*

Om en tjänsteman som använder beslutanderätt enligt denna arbetsordning har förhinder, använder hans ställföreträdare i stället hans beslutanderätt i enlighet med vad som föreskrivs om ställföreträdare i denna förordning eller i de administrativa bestämmelserna för avdelningarna och enheterna.

#### 6 kap.

### **Utnämning befogenhet, tjänstledighet och ställföreträdarskap**

#### 29 §

##### *Utnämning befogenhet*

Om utnämning av kanslichefen stadgas i grundlagen och om utnämning av statssekreteraren i reglementet för statsrådet.

Enligt statsrådets förordning om miljöministeriet utnämner statsrådet ministeriets överdirektörer, regeringsråd, byggnadsråd, råd för internationella ärenden, miljöråd, regionplaneringsråd, regionförvaltningsråd, bostadsråd, lagstiftningsråd, inspektionsråd,

kommunikationsdirektör, ekonomidirektör, naturvårdsdirektör, dataförvaltningsdirektör, konsultativa tjänstemän och regeringssekreterare. Miljöministeriet utnämner eller anställer övrig personal.

Till de tjänster som faller inom ramen för miljöministeriets utnämning befogenhet utnämner och anställer ministern personal vars avlöning motsvarar minst kravnivå 12 i ministeriets lönesystem. Till andra tjänster inom miljöministeriets utnämning befogenhet utnämner och anställer chefen för en avdelning eller enhet personalen.

Beslut och bestämmelser som gäller utnämning eller anställning föredras från förvaltningsenheten.

### 30 §

#### *Utnämning till tjänsteförhållande för viss tid*

Om den myndighet som utnämner till tjänsten är republikens president eller statsrådet, utnämner statsrådet till tjänsteförhållanden som varar över ett år och ministern till tjänsteförhållanden som varar högst ett år. Till övriga tjänsteförhållanden för viss tid utnämner den som enligt 29 § utnämner till motsvarande tjänst.

### 31 §

#### *Beviljande av tjänstledighet*

Miljöministeriet beviljar sådan tjänstledighet som en tjänsteman vid ministeriet har rätt till med stöd av lag, förordning eller statens tjänstekollektivavtal, eller motsvarande befrielse för personal i arbetsavtalsförhållande. De ovan nämnda ärendena avgörs av regeringssekreteraren i förvaltningsenhetens resultatgrupp för personal- och förvaltningstjänster.

Annan än i 1 mom. avsedd tjänstledighet eller motsvarande befrielse beviljas en tjänsteman som förordnats av republikens president eller av statsrådet för över två år av statsrådet och för högst två år av ministeriet, där avgörandet träffas av kanslichefen.

Tjänstledighet eller befrielse från arbetet för tjänstemän och personal i arbetsavtalsförhållande som utnämnts eller anstälts av miljöministeriet beviljas av miljöministeriet.

Tjänstledighet eller befrielse från arbetet för tjänstemän som utnämnts av ministern beviljas av kanslichefen. För andra tjänstemän och annan personal i arbetsavtalsförhållande beviljas tjänstledighet eller befrielse från arbetet av chefen för ifrågavarande avdelning eller enhet.

### 32 §

#### *Tjänster i de underställda ämbetsverken*

Ministern utnämner till tjänst och till tjänsteförhållande för viss tid i underställt ämbetsverk, om beslutet fattas inom ministeriet.

### 33 §

#### *Placering av personalen*

Kanslichefen bestämmer om placeringen av ministeriets personal vid avdelningar och enheter och direkt under kanslichefen.

### 7 kap.

## **Tjänsteresor**

### 34 §

#### *Plan för utrikes tjänsteresor*

Chefen för enheten för internationella ärenden fastställer en plan för de utrikes tjänsteresor som betalas under anslagen för internationellt samarbete (planen för utrikes tjänsteresor).

### 35 §

#### *Förordnanden till tjänsteresor*

Ministern ger statssekreteraren, kanslichefen och specialmedarbetarna förordnanden till inrikes och utrikes tjänsteresor.

Kanslichefen ger administrativa överdirektören förordnanden till inrikes och utrikes tjänsteresor.

Administrativa överdirektören ger cheferna för avdelningarna och enheterna samt den personal som är underställd kanslichefen förordnanden till inrikes och utrikes tjänsteresor, om inte annat följer av 4 mom. nedan.

Chefen för en avdelning eller enhet ger tjänstemännen vid avdelningen eller enheten samt personer utanför ministeriet förordnanden till utrikes tjänsteresor som ingår i ministeriets plan för utrikes tjänsteresor, om det är fråga om en tjänsteresa inom avdelningens eller enhetens verksamhetsområde, samt förordnanden till utrikes tjänsteresor som betalas av andra anslag som anvisats för avdelningens eller enhetens bruk.

Chefen för en resultatgrupp ger tjänstemännen i sin resultatgrupp förordnanden till inrikes tjänsteresor inom ramen för den fastställda dispositionsplanen för anslagen. Chefen för en avdelning eller enhet ger cheferna för resultatgrupperna och andra tjänstemän som är underställda dem förordnanden till inrikes tjänsteresor.

Chefen för förvaltningsenheten ger förordnanden till utrikes tjänsteresor till cheferna för ämbetsverk som är underställda ministeriet.

Kanslichefen ger förordnande till tjänsteresor som finansieras av utomstående med undantag av tjänsteresor i mellanstatligt internationellt samarbete till cheferna för avdelningarna och enheterna samt till tjänstemän som är underställda kanslichefen. Motsvarande förordnande till tjänsteresor för övriga personal ges av chefen för en avdelning eller enhet.

## 8 kap.

### Beredning av ärenden

#### 36 §

##### *Kommissioner och arbetsgrupper*

Cheferna för avdelningarna eller enheterna beslutar inom sina verksamhetsområden om tillsättandet av arbetsgrupper och om deras sammansättning. Om arbetsgruppens beredningsuppgift är vittsyftande, beslutar kanslichefen om arbetsgruppen. Om tillsättandet av kommissionen eller arbetsgruppen kräver behandling i statsrådets finansutskott, beslutar ministern om tillsättandet av arbetsgruppen. Till medlemmar och sakkunniga i kommissioner och arbetsgrupper kan också kallas personer som inte arbetar vid ministeriet.

#### 37 §

##### *Tjänstemännens uppgifter vid beredningen av ärenden*

Vid beredningen av ärenden skall tjänstemännen sinsemellan ha erforderlig kontakt genom rådplågningar, genom att informera om sin verksamhet och på andra lämpliga sätt.

En tjänsteman är oavsett arbetsfördelningen skyldig att utföra de uppgifter som ministern, statssekreteraren, kanslichefen, avdelningens eller enhetens chef ålägger honom eller henne. Innan uppdraget ges skall ärendet såvitt möjligt diskuteras med tjänstemannen och hans eller hennes chef.

#### 38 §

##### *Information om ärenden*

Ministern, statssekreteraren och kanslichefen skall hållas informerade om de viktigaste aktuella och anhängiga ärendena inom ministeriets verksamhetsområde. Likaså skall meddelande om föredragning av viktigare ärenden lämnas i god tid. Statssekreteraren och kanslichefen skall informera ministeriets ledning om hur ärenden som hör till deras befogenhet framskrider.

#### 39 §

##### *Föredragning*

Innan ett ärende föredras för ministern eller kanslichefen för avgörande, eller innan föredragningslistan för ett ärende delas ut, skall den föredragande överlämna handlingarna och det föreslagna beslutet till avdelningens eller enhetens chef, eller, om så överenskommit, redogöra för ärendet hos dem. Om ett ärende föredras för ministern och saken har principiell betydelse, skall också kanslichefen informeras på motsvarande sätt. Om de inte förenar sig med förslaget, skall de anteckna sina ställningstaganden i handlingarna.

Föredragningslistan för statsrådets allmänna sammanträde eller för statsrådets finansutskott får inte annat än av tvingande skäl delas ut innan ministern gett tillstånd till



föredragningen och godkänt föredragningslistan. Samma förfarande skall iakttas då promemorior med miljöministeriets ställningstaganden delas ut för handläggning i ett ministerutskott.

Om kanslichefen, administrative överdirektören eller chefen för en avdelning eller enhet åtar sig att föredra ett ärende som en tjänsteman som är underställd honom eller henne har berett, skall detta på förhand diskuteras med den berörda tjänstemannen.

## 40 §

*Ministeriets föredragande*

Som föredragande vid ministeriet fungerar tjänstemän som avlagt högre högskoleexamen och de tjänstemän som ministeriet i samband med utnämningen eller separat har förordnat till föredragande vid ministeriet.

Bestämmelser om föredragande vid statsrådets allmänna sammanträde ingår i 21 § i lagen om statsrådet (175/2003).

## 9 kap.

**Särskilda uppgifter och ställföreträdarskap**

## 41 §

*Tjänstemän som är medlemmar i ämbetsverkens direktioner*

En tjänsteman vid miljöministeriet som är medlem i direktionen, styrelsen, eller motsvarande för ett statligt verk, en statlig inrättning eller ett statligt affärsverk eller aktiebolag deltar inte i behandlingen av ett ärende som gäller denna instans, inte heller i beslutsfattandet om ett sådant vid ministeriet.

## 42 §

*Ministerns specialmedarbetare*

Ministerns specialmedarbetare fungerar som ministerns medhjälpare och utför de uppgifter som ministern ålagt honom eller henne men fungerar inte som föredragande vid ministeriet.

En specialmedarbetare skall på begäran tillställas de uppgifter som behövs för att fullgöra uppgifterna. Specialmedarbetaren skall på motsvarande sätt tillställa tjänstemännen de uppgifter som de behöver för att sköta sina uppgifter.

Specialmedarbetaren har rätt att delta i ledningsgrupperna för ministeriet, avdelningarna och enheterna samt i planerings- och beredningsorganens möten.

## 43 §

*Beredskapschefen, säkerhetschefen och exceptionella situationer*

Som ministeriets beredskapschef fungerar administrative överdirektören och som säkerhetschef en av kanslichefen förordnad tjänsteman.

Vid ministeriet finns med tanke på exceptionella situationer ett jourarrangemang, i vilket personer som kanslichefen förordnat är med. Avsikten med juren är att säkra ministeriets funktionsberedskap i exceptionella situationer också utanför tjänstetiden.

Varje avdelning, enhet och resultatgrupp svarar under tjänstetid för ärenden som gäller exceptionella situationer inom sina verksamhetsområden. Utanför tjänstetid kan den för exceptionella situationer ansvarige som har jour efter rådplägning med cheferna för de berörda avdelningarna eller enheterna föra fram ministeriets ståndpunkt i den ifrågasättande situationen i ärenden som faller inom ministeriets befogenheter.

## 44 §

*Ställföreträdarskap*

Kanslichefens ställföreträdare är administrative överdirektören. Om han har förhinder, fungerar de av ministern förordnade cheferna för avdelningar och enheter som ställföreträdare.

Administrative överdirektörens ställföreträdare är förvaltningsdirektören.

Cheferna för avdelningarna och enheterna förordnar sina ställföreträdare efter att ha diskuterat frågan med kanslichefen.

## 10 kap.

**Särskilda bestämmelser**

## 45 §

*Semestrar*

Semesterordningen och semestrarna för ministeriets personal fastställs årligen i god tid före den 1 maj.

De delar av semestern som hålls i januari-april följande år fastställs före den 15 december och i alla fall i god tid innan semestern börjar.

Avdelningarna och enheterna övervakar sin personals semestrar. Förvaltningsenheten övervakar semestrarna för den personal som är direkt underställd kanslichefen.

Helsingfors den 24 april 2008

Miljöminister *Paula Lehtomäki*

## 46 §

*Personal i arbetsavtalsförhållande*

Vad som i denna arbetsordning sägs om tjänstemän gäller i tillämpliga delar också personal i arbetsavtalsförhållande.

## 47 §

*Ikraftträdande*

Denna arbetsordning för miljöministeriet träder i kraft den 1 augusti 2008.

Genom denna arbetsordning upphävs arbetsordningen av den 27 maj 2005 (366/2005).

Åtgärder som verkställigheten av arbetsordningen förutsätter får vidtas innan arbetsordningen träder i kraft.

Kanslichef Sirkka Hautojärvi

## Nr 301

## Finansministeriets förordning om ett jubileumsmynt för finländsk vetenskap och forskning

Given i Helsingfors den 30 april 2008

I enlighet med finansministeriets beslut föreskrivs med stöd av 1 § 2 mom. i lagen av den 27 mars 1998 om mynt (216/1998), sådant det lyder i lag 378/2002:

## 1 §

Med anledning av Finska Vetenskapsakademins och Tekniska högskolans 100-årsjubileum präglas ett jubileumsmynt för finländsk vetenskap och forskning med valören 5 euro.

## 2 §

Mittpartiet på jubileumsmyntet innehåller 75 procent koppar och 25 procent nickel. Cirkeln som omger mittpartiet innehåller 89 procent koppar, 5 procent aluminium, 5 procent zink och 1 procent tenn.

Halterna får variera med högst  $\pm 10$  promilleenheter.

## 3 §

Jubileumsmyntets diameter är  $35 \pm 0,1$  millimeter och dess vikt  $19,6 \pm 0,5$  gram.

Högst 5 procent av mynten får till diametern avvika mer än  $\pm 0,1$  millimeter.

## 4 §

Jubileumsmynten är cirkelformiga. Bilderna och inskrifterna på de plana ytorna är placerade så att vardera sidan av myntet är på rätt led då myntet vänds som ett bokblad.

På myntens cylinderyta finns inskriften VETENSKAP OCH FORSKNING 100 ÅR.

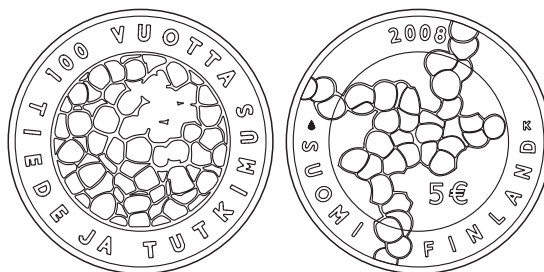
På myntets valörsida finns myntutformarens släktnamnsinitial K och Ab Myntverket i Finlands logotyp.

## 5 §

Jubileumsmyntets utseende framgår av följande beskrivning och bilden nedan.

Myntets teckensida är till största delen täckt av en plastisk yta på vilken det finns ornament i relief. I den övre halvan av den cirkel som omger mittpartiet finns texten 100 ÅR i relief. I den nedre halvan av cirkeln finns texten TIEDE JA TUTKIMUS i relief från vänster till höger.

På myntets valörsida finns en plastisk yta som pryds av ett dekorationselement i relief med ojämn yta. Mönstret sträcker sig över den cirkel som omger mittpartiet. Upptill i den cirkel som omger myntets mittparti finns året 2008 i relief i bågform och nedtill i cirkeln finns texten SUOMI FINLAND i relief i bågform från vänster till höger. Nere till höger i mittpartiet finns värdebeteckningen 5 €.



## FÖRFS/ELEKTRONISK VERSION

## Nr 301

6 §  
En del av jubileumsmynten är specialpräglade, varvid botten är spegelblank och figurens yta matt.

framgår av de originalpräglar och originalarbetsredskap som förvaras hos Ab Myntverket i Finland.

7 §  
De närmare detaljerna i jubileumsmyntet

8 §  
Denna förordning träder i kraft den 8 maj 2008.

Helsingfors den 30 april 2008

Finansminister *Jyrki Katainen*

Regeringsråd *Raine Vairimaa*