

FINLANDS FÖRFATTNINGSSAMLING

2000

Utgiven i Helsingfors den 8 juni 2000

Nr 512—515

INNEHÅLL

Nr		Sidan
512	Lag om Syöte nationalpark	1263
513	Lag om ändring av lagen om Jonkerinsalo, Siikavaara, Jaaskamonvaara, Mustanrinnantunturi och Pitsloma naturskyddsområden	1266
514	Statsrådets förordning om Syöte nationalpark	1271
515	Statsrådets förordning om ändring av gränserna för Iso-Syöte strövområde	1272

Nr 512

Lag om Syöte nationalpark

Given i Helsingfors den 31 maj 2000

I enlighet med riksdagens beslut föreskrivs:

1 §

Inrättandet av nationalparken

För att skydda sådana delar av fjäll-, skogs- och myrnaturen i norra Finland som bevarats i naturtillstånd och är ödemarksartade, som en allmän natursevärdhet och för utfärder, undervisning och forskning inrättas Syöte nationalpark såsom en sådan nationalpark som avses i naturvårdslagen (1096/1996).

hektar statsägda områden i Posio, Pudasjärvi och Taivalkoski kommuner. Gränserna för nationalparken har märkts ut med en röd linje på den karta som utgör bilaga till denna lag.

3 §

Hänvisningsbestämmelse

I fråga om nationalparken gäller till övriga delar vad som i naturvårdslagen bestäms om nationalparker med undantag av 14 § 1 mom. 8 punkten.

2 §

Läge och gränser

I Syöte nationalpark ingår cirka 29 400

1264

Nr 512

4 §

Närmare bestämmelser

Närmare bestämmelser om verkställigheten av denna lag utfärdas vid behov genom förordning.

Helsingfors den 31 maj 2000

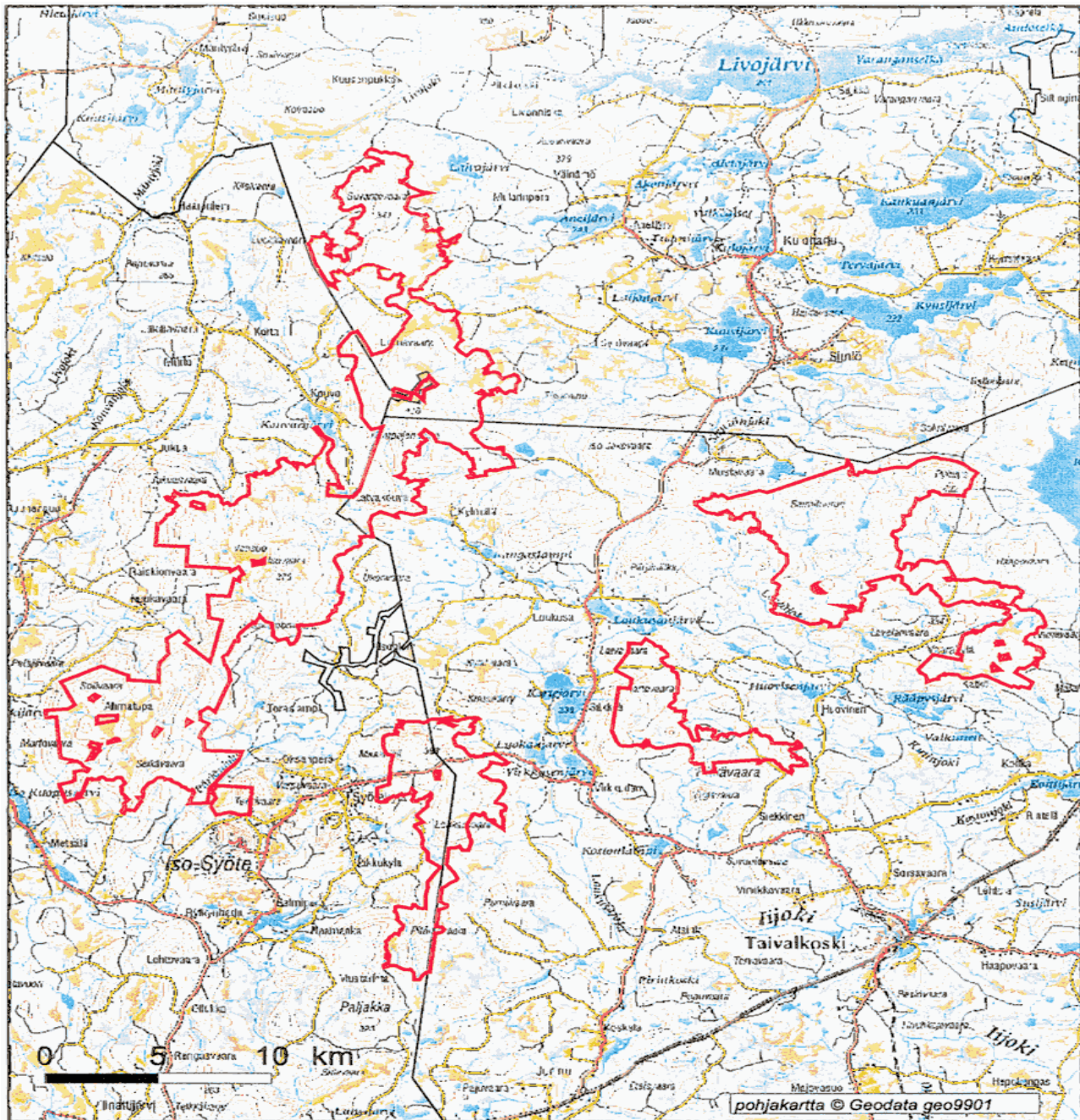
5 §

Ikraftträdande

Denna lag träder i kraft den 15 juni 2000.

Republikens President
TARJA HALONEN

Minister *Suvi-Anne Siimes*



BILAGA

SYÖTE NATIONALPARK

Posio, Pudasjärvi, Taivalkoski

354212, 354104,07,08,09,10,11,12, 354210, 354301, 02,03,04,05,06,07,08,09

Nr 513

L a g

om ändring av lagen om Jonkerinsalo, Siikavaara, Jaaskamonvaara, Mustanrinnantunturi och Pitsloma naturskyddsområden

Given i Helsingfors den 31 maj 2000

I enlighet med riksdagens beslut
upphävs 2 § 3 och 7 mom. i lagen den 17 januari 1991 om Jonkerinsalo, Siikavaara, Jaaskamonvaara, Mustanrinnantunturi och Pitsloma naturskyddsområden (135/1991) samt
ändras lagens rubrik, 1 § och 2 § 6 mom. som följer:

L a g

om Jonkerinsalo, Siikavaara, Mustanrinnantunturi och Pitsloma naturskyddsområden

1 §

*Syftet med inrättandet av
naturskyddsområdena*

För att skydda sådana delar av fjäll-, skogs- och myrnaturen i östra och norra Finland som bevarats i naturtillstånd och är ödemarksartade samt för miljöforskningen och för att främja intresset för naturen inrättas såsom i naturvårdslagen (1096/1996) avsedda naturskyddsområden Jonkerinsalo, Siikavaara, Mustanrinnantunturi och Pitsloma naturskyddsområden på områden som

Helsingfors den 31 maj 2000

staten äger i Kuhmo stad samt Puolanka, Posio och Kittilä kommuner.

2 §

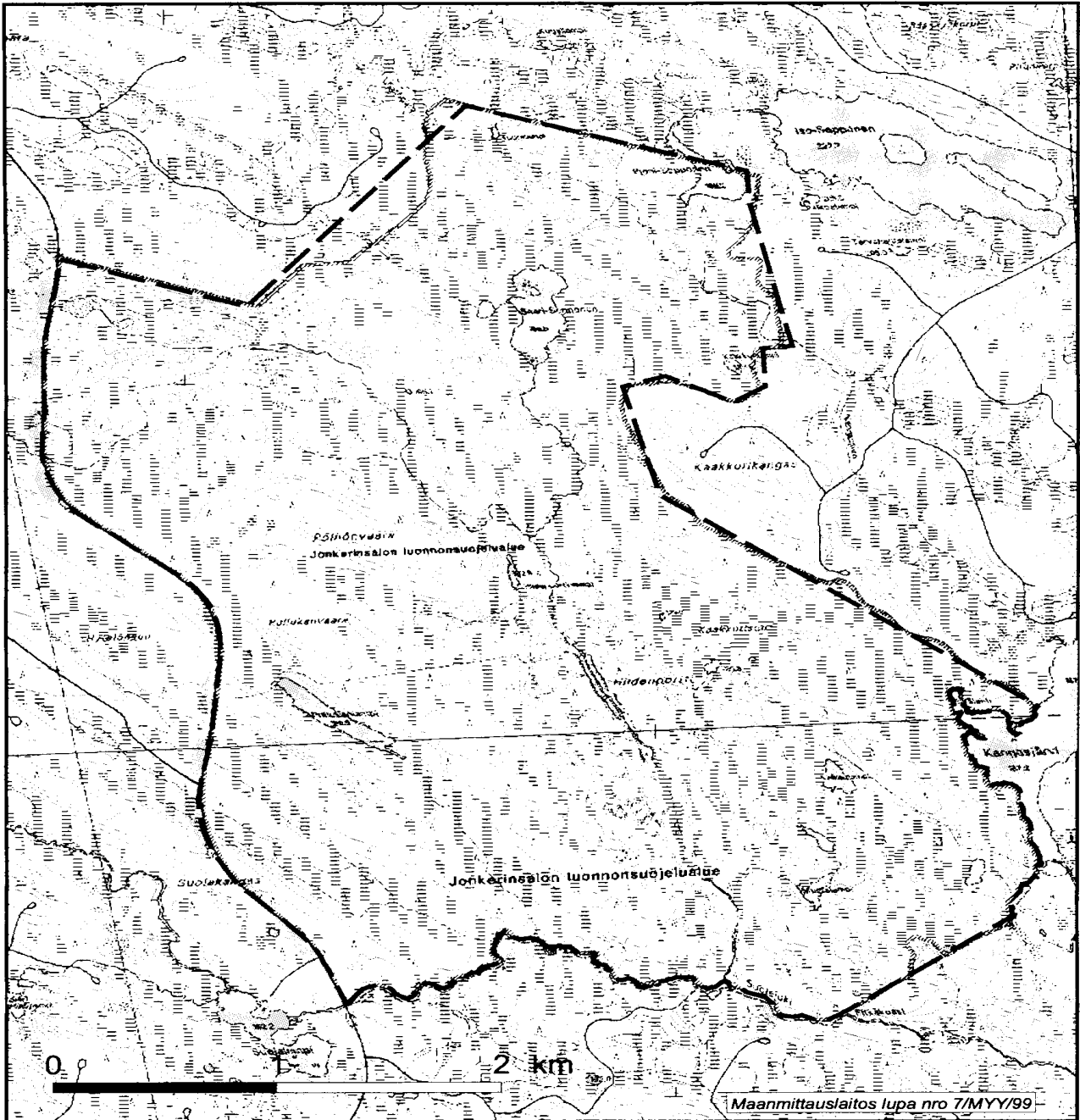
Naturskyddsområdenas läge och gränser

— — — — —
Gränserna för Jonkerinsalo, Siikavaara, Mustanrinnantunturi och Pitsloma naturskyddsområden har märkts ut på de kartor som utgör bilaga till denna lag.

Denna lag träder i kraft den 15 juni 2000.

**Republikens President
TARJA HALONEN**

Minister *Suvi-Anne Siimes*

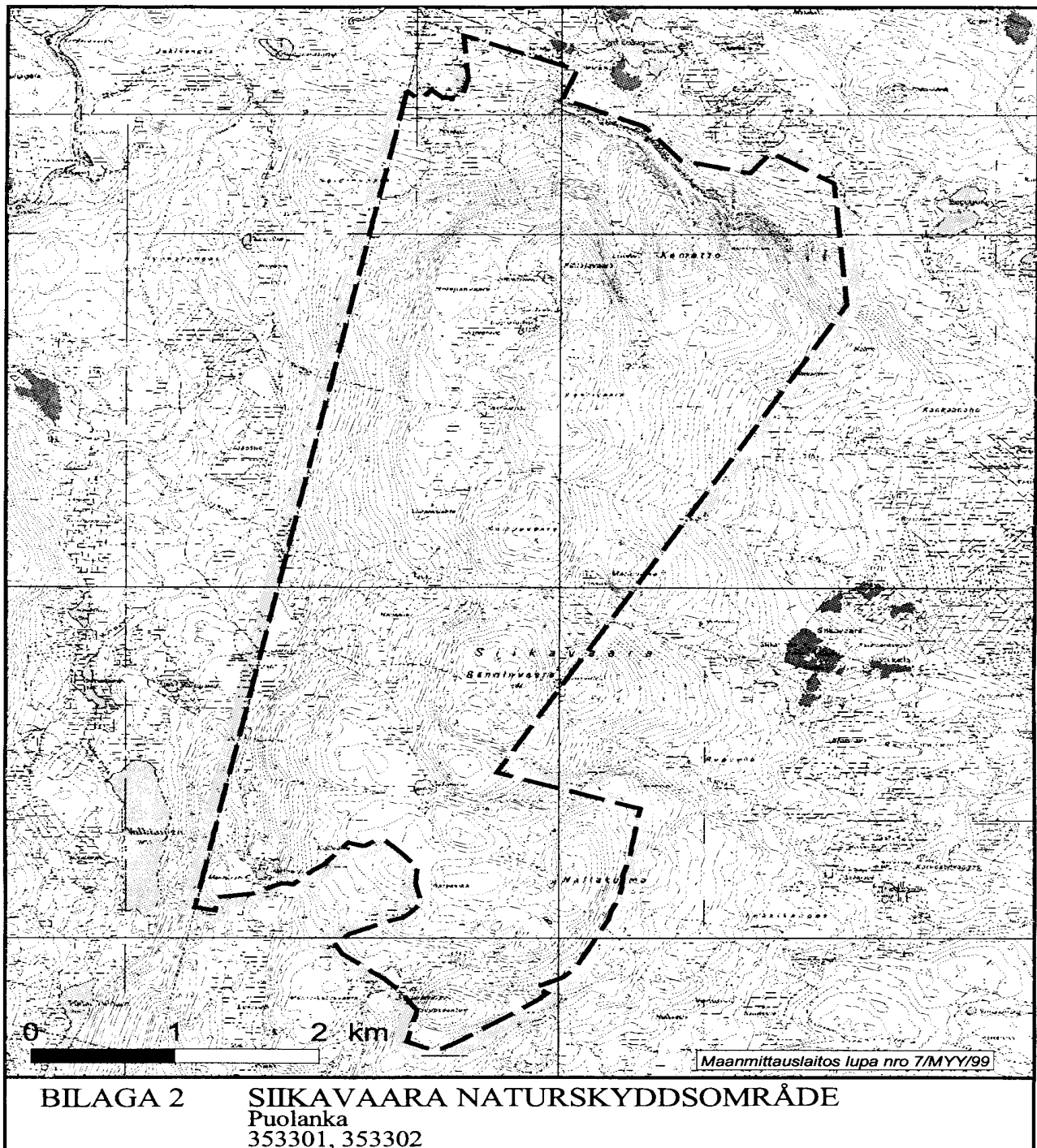


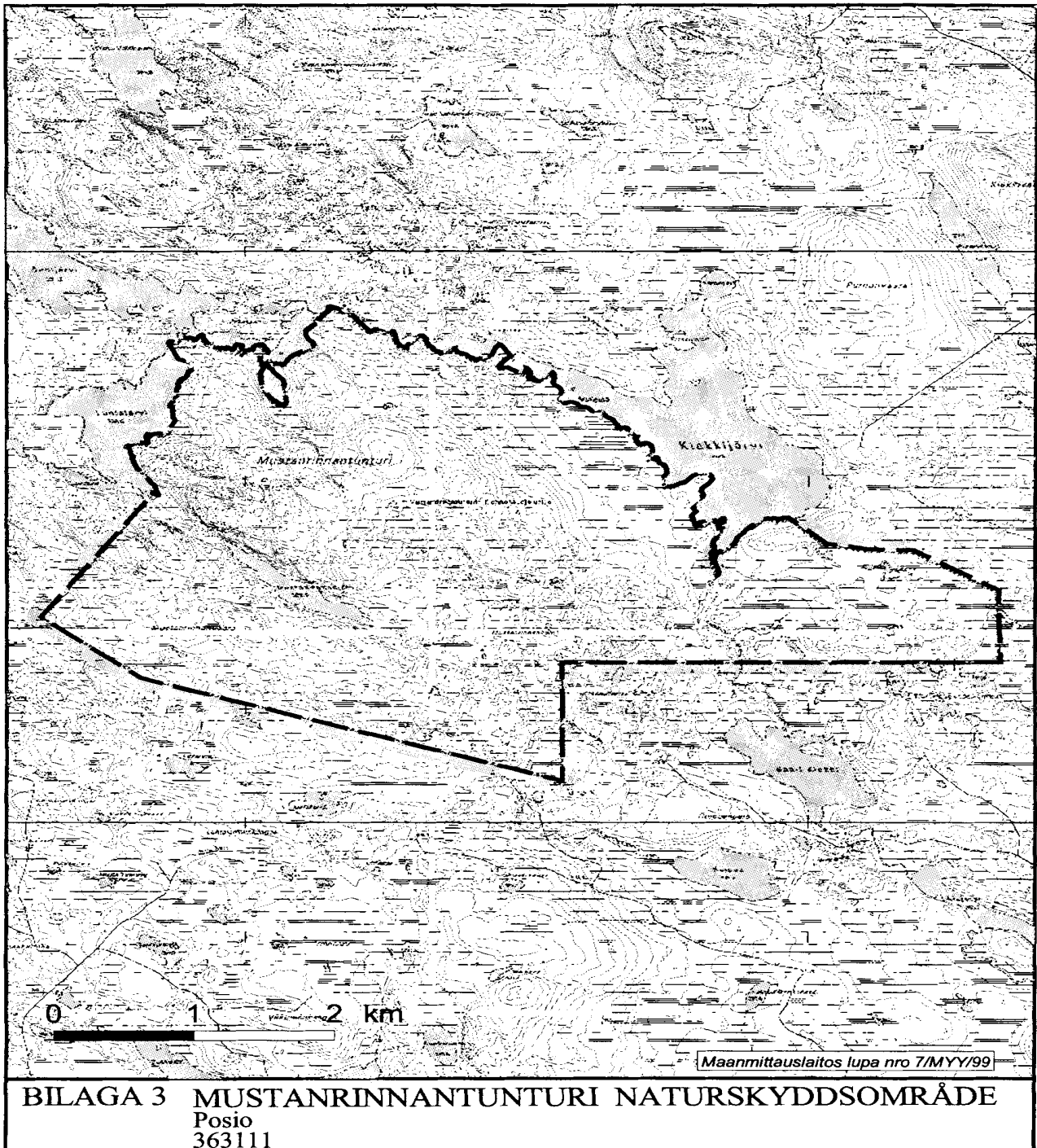
BILAGA 1

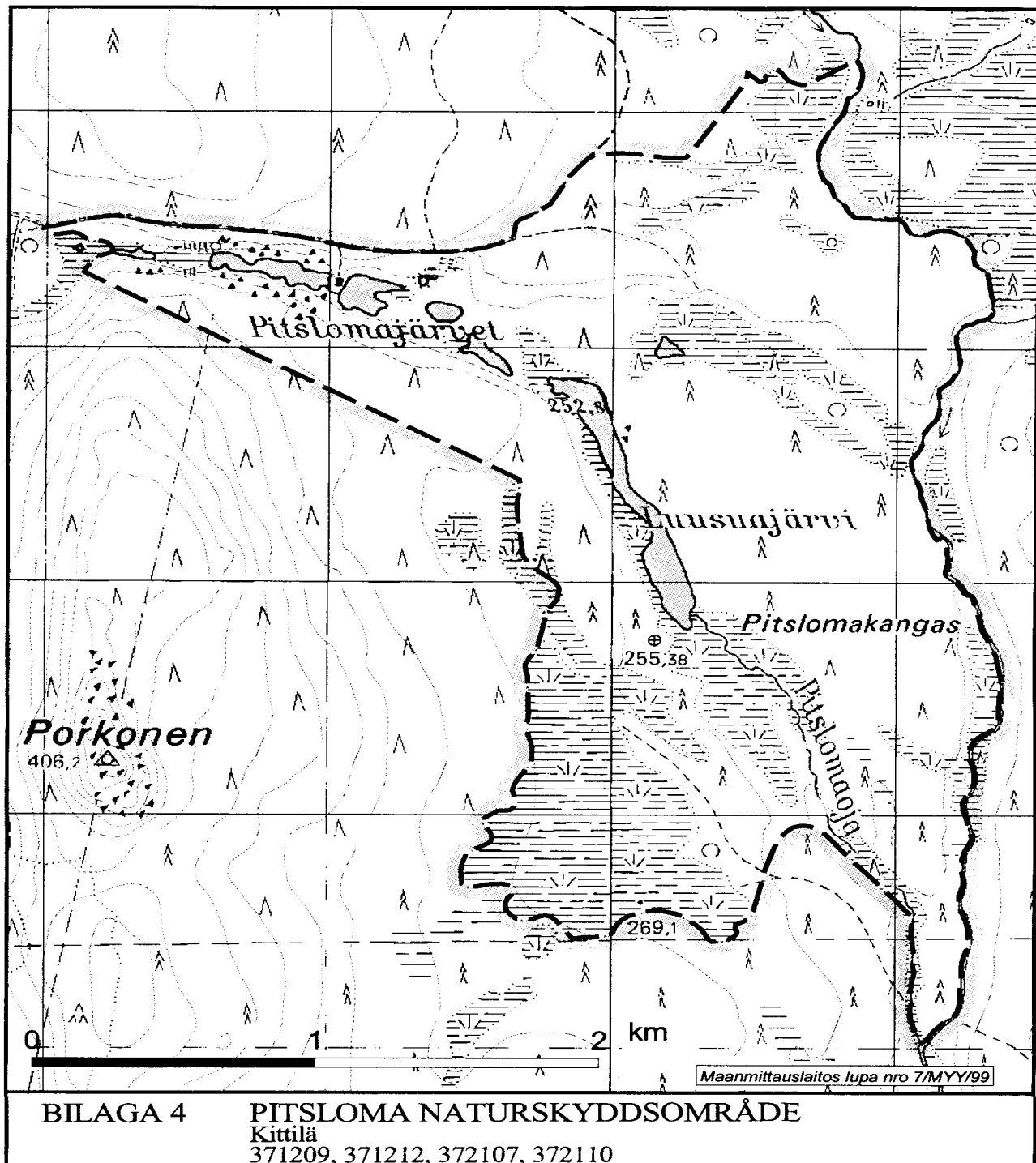
JONKERINSALO NATURSKYDDSSOMRÅDE

Kuhmo

432407, 432408







Nr 514

**Statsrådets förordning
om Syöte nationalpark**

Given i Helsingfors den 31 maj 2000

I enlighet med statsrådets beslut, fattat på föredragning från miljöministeriet, föreskrivs med stöd av 16 § lagen den 20 december 1996 om naturvård (1096/1996):

1 §

Tillåtna åtgärder

Lokalbefolkningen får jaga i Syöte nationalpark i enlighet med 8 § jaktlagen (615/1993). Inom nationalparkens område får också andra som hör till lokala jaktföreningar jaga älg. Inom nationalparken är jakt dock totalförbjuden i Päätuore — Selkävaara-området söder om Lomaoja.

I nationalparken är handredskapsfiske tillåtet i enlighet med 8 § 1 mom. lagen om fiske (286/1982).

Därtill är geologiska undersökningar och malmletning tillåtna på Geologiska forskningscentralens inmutningar i nationalparken.

I ett område som anvisas i nationalparkens

Helsingfors den 31 maj 2000

ordningsstadga är det tillåtet att i smärre utsträckning samla in smyckestenar.

2 §

*Åtgärder som är tillåtna med tillstånd av
Forststyrelsen*

Inom Syöte nationalpark är det med tillstånd av Forststyrelsen tillåtet att samla in och från området föra bort smyckestenar för tillverkning av smycken.

3 §

Ikraftträdande

Denna förordning träder i kraft den 15 juni 2000.

Miljöminister *Satu Hassi*

Regeringsråd Hannu Karjalainen

Nr 515

Statsrådets förordning
om ändring av gränserna för Iso-Syöte strövområde

Given i Helsingfors den 31 maj 2000

I enlighet med statsrådets beslut, fattat på föredragning från miljöministeriet, föreskrivs med stöd av 17 § lagen den 13 december 1973 om friluftsliv (606/1973):

1 §
Gränserna för Iso-Syöte strövområde, som inrättades genom statsrådets beslut av den 28 mars 1985 om inrättande av Iso-Syöte strövområde (340/1985), ändras så att ett ca 3 380 hektar stort område vars gränser har

märkts ut på den bifogade kartan avförs från strövområdet.

Helsingfors den 31 maj 2000

Miljöminister *Satu Hassi*

2 §
Denna förordning träder i kraft den 15 juni 2000.

Regeringsråd Hannu Karjalainen

FÖRFS/ELEKTRONISK VERSION

Nr 512—515, 1 1/2 ark

OY EDITA AB, HELSINGFORS 2000

HUVUDREDAKTÖR JARI LINHALA

ISSN 1456-9663