

SUOMEN SÄÄDÖSKOKOELMA

2001

Julkaistu Helsingissä 24 päivänä elokuuta 2001

N:o 734—736

SISÄLLYS

| N:o | | Sivu |
|-----|--|------|
| 734 | Laki opintotukilain muuttamisesta | 2265 |
| 735 | Valtioneuvoston asetus kolttalain muuttamisesta annetun lain 43 §:n 2 momentin voimaantulosta | 2269 |
| 735 | Valtioneuvoston asetus kolttalain muuttamisesta annetun lain 43 §:n 2 momentin voimaantulosta (Saamenkielinen käännös) | 2270 |
| 736 | Valtioneuvoston asetus hylkeidensuojelualueista | 2271 |

N:o 734

Laki

opintotukilain muuttamisesta

Annettu Helsingissä 17 päivänä elokuuta 2001

Eduskunnan päätöksen mukaisesti

muutetaan 21 päivänä tammikuuta 1994 annetun opintotukilain (65/1994) 11 §, 13 §:n 1 momentti, 14 a ja 16 §, 17 §:n 1 momentti, 18 §:n 2 momentti, 19 §:n 3 momentti, 19 a ja 21 §, 27 §:n 4 momentti, 41 §:n 4 momentin ja 58 §:n 4 momentin suomenkielinen sanamuoto sekä 46 §:n 2 momentti ja 48 §,

sellaisina kuin niistä ovat 11 § osaksi laeissa 940/1995, 49/1997 ja 41/2000, 13 §:n 1 momentti ja 19 §:n 3 momentti mainitussa laissa 940/1995, 14 a ja 19 a § mainitussa laissa 41/2000, 16 § laissa 1277/2000, 17 §:n 1 momentti laissa 920/1997 ja 27 §:n 4 momentti laissa 1099/2000, seuraavasti:

11 §

Opintorahan määrä

Jollei 17—22 §:stä muuta johdu, opintorahan määrä kuukaudessa on:

1) vanhempansa luona asuvalle opiskelijalle 38,68 euroa korkeakoulussa ja 21,86 euroa muussa oppilaitoksessa, kun opiskelija on alle 20-vuotias, sekä 105,96 euroa korkeakoulussa ja 63,91 euroa muussa oppilaitoksessa, kun opiskelija on täyttänyt 20 vuotta;

2) muualla kuin vanhempansa luona asu-

valle opiskelijalle 126,14 euroa korkeakoulussa ja 84,09 euroa muussa oppilaitoksessa, kun opiskelija on alle 18-vuotias; sekä

3) muualla kuin vanhempansa luona asuvalle opiskelijalle korkeakoulussa 259,01 euroa ja muussa oppilaitoksessa 213,60 euroa, kun opiskelija on täyttänyt 18 vuotta tai avioliitossa taikka elatusvelvollinen.

Jos opiskelija asuu vanhemmaltaan vuokraamassaan tai vanhempansa omistamassa asunnossa, joka on samassa kiinteistössä kuin vanhemman vakituinen asunto, opintoraha myönnetään samansuuruisena kuin vanhempansa luona asuvalle opiskelijalle.

HE 28/2001
SiVM 4/2001
EV 72/2001

Valtioneuvoston asetuksella voidaan säättää, että opintorahan määrä voi olla myös muissa oppilaitoksissa sama kuin korkeakouluissa, jos opintoihin ei liity opintososiaalisia etuja.

Jos vanhempien tuloverolain (1535/1992) 30 §:ssä tarkoitettujen puhtaiden ansio- ja pääomatulojen yhteismäärä on enintään 13 800 euroa vuodessa, opintorahoja voidaan korottaa seuraavasti:

- 1) 38,68 euron opintorahaa enintään 58,87 eurolla;
- 2) 21,86 euron opintorahaa enintään 42,05 eurolla;
- 3) 105,96 euron opintorahaa enintään 126,14 eurolla;
- 4) 63,91 euron opintorahaa enintään 84,09 eurolla;
- 5) 126,14 euron opintorahaa enintään 126,14 eurolla; ja
- 6) 84,09 euron opintorahaa enintään 84,09 eurolla.

Korotus pienenee jokaista tulorajan ylittävää täyttä 1 380 euroa kohden 10 prosenttia. Yhteenlasketun tulon ylittäessä 26 100 euroa korotusta ei makseta.

Oikeus 1 momentin 1 ja 3 kohdassa tarkoitettuun korkeampaan opintorahaan iän perusteella alkaa sen kuukauden alusta, jona tuensaaja täyttää asianomaisessa kohdassa säädetyn iän.

13 §

Aikuisopintorahan määrä

Aikuisopintorahan määrä on 25 prosenttia opiskelijan opintoja edeltävästä vakiintuneesta kuukausittaisesta veronalaisten ansiotulojen määrästä tai sitä vastaavien tulojen määrästä, kuitenkin vähintään 259,01 euroa ja enintään 470,93 euroa kuukaudessa.

14 a §

Asumislisän määrä

Asumislisän määrä on 80 prosenttia kuukausivuokrasta, käyttövastikkeesta taikka niihin rinnastettavista vuokrasopimuksen tai asumisoikeussopimuksen mukaisista kiinteän

suuruuksista kuukausittaisista asumismenoista. Asumislisää myönnettäessä asumismenoja ei oteta huomioon 214,44 euron ylittävältä osalta. Opiskelijan osuus asumismenoista saadaan jakamalla koko asunnon asumismenot asukkaiden lukumäärällä, jollei erityisestä syystä hyväksytä muuta jakoperustetta.

Jos opiskelija asuu vanhemmaltaan vuokraamassaan tai vanhempansa omistamassa asunnossa, asumislisän määrä on enintään 58,87 euroa kuukaudessa. Kansanopiston tai liikunnan koulutuskeskuksen maksullisella linjalla opiskelevan, oppilaitoksen asuntolassa asuvan opiskelijan asumislisän määrä on 58,87 euroa kuukaudessa.

Ulkomailla opiskelevan asumislisän määrä on 180,80 euroa kuukaudessa. Opetusministeriö voi määrätä, että ulkomailla opiskelevan asumislisä on tätä pienempi, jos opiskelumaan vuokrataso on alhainen.

Asumislisää ei makseta, jos asumismenot ovat alle 33,63 euroa kuukaudessa.

16 §

Valtiontakauksen suuruus

Opintolainan valtiontakauksen määrä tukikuukautta kohden on 18 vuotta täyttäneellä 220 euroa, aikuisopintorahaa tai aikuiskoulutustukea saavalla kuitenkin 310 euroa. Jos hakija on alle 18-vuotias, takaus myönnetään 160 euron suuruisena. Oikeus korkeampaan valtiontakaukseen alkaa sen kuukauden alusta, jona opiskelija täyttää 18 vuotta. Ulkomailla opiskelevan opintolainan valtiontakauksen määrä on 360 euroa tukikuukautta kohden.

Valtiontakauksen määrää korotetaan niinä lukukausina, jolloin opiskelija saa opintotukea tai aikuiskoulutustukea, sillä opintolainan lisäyksellä, jonka luottolaitos antaa opiskelijalle lukuvuoden aikana erääntyvän opintolainan koron maksamiseksi.

17 §

Opiskelijan omien tulojen vaikutus opintorahaan ja asumislisään

Opiskelijalla voi olla opintorahan ja aikuisopintorahan lisäksi muita veronalaisia

tuloja ja toimeentulon turvaamiseen tarkoitettuja apurahoja kalenterivuodessa määrä, jota kutsutaan vapaaksi tuloksi. Vapaa tulo lasketaan siten, että opiskelijalla voi olla tuloa:

1) 505 euroa jokaista kuukautta kohden, jona hän on saanut opintorahaa tai asumislisää; sekä

2) 1 515 euroa jokaista kuukautta kohden, jona hän ei ole saanut opintorahaa tai asumislisää.

18 §

Tulojen vaikutus aikuisopintorahaan

Aikuisopintoraha myönnetään, jos opiskelijan muut veronalaiset tulot tai toimeentulon turvaamiseen tarkoitettu apuraha ovat luku-kauden tukikuukausien aikana keskimäärin enintään 340 euroa kuukaudessa. Tulona ei kuitenkaan pidetä koulutus- ja erorahastosta annetun lain (537/1990) eikä valtion virkamieslain (750/1994) tai muun lain perusteella maksettavaa ammattikoulutusrahaa ja erorahan aikuiskoulutuslisää.

19 §

Vanhempien tulojen huomioon ottaminen

Opiskelijalla on oikeus täysimääräiseen opintorahaan ja asumislisään, jos vanhempien tuloverolain 30 §:ssä tarkoitettujen puhtaiden ansio- ja pääomatulojen määrä on enintään 27 300 euroa vuodessa. Opintorahaa ja asumislisää vähennetään jokaista tuloajan ylittävää täyttä 680 euroa kohden viisi prosenttia.

19 a §

*Aviopolison tulojen huomioon ottaminen
asumislisää myönnettäessä*

Opiskelijalla on oikeus täysimääräiseen asumislisään, jos hänen aviopolisonsa tuloverolain 30 §:ssä tarkoitettujen puhtaiden

ansio- ja pääomatulojen määrä on enintään 15 200 euroa vuodessa. Asumislisää vähennetään jokaista tuloajan ylittävää täyttä 680 euroa kohden 10 prosenttia.

Jos aviopolisot eivät asu samassa asunnossa, puolison tuloja ei kuitenkaan oteta huomioon.

21 §

Pienin myönnettävä etuus

Opintorahaa ja asumislisää ei myönnetä, jos kuukausierän määrä yhteensä jäisi 8,40 euroa pienemmäksi.

27 §

Takaisinperintä

Jos opiskelijan 17 §:n 1 momentissa tarkoitettu vuositulo ylittää vapaan tulon, ylityksen jokaista alkavaa 1 010 euroa kohden peritään takaisin yhden tukikuukauden opintoraha ja asumislisä aikajärjestyksessä alkaen kalenterivuoden viimeisestä tukikuukaudesta. Jos vapaan tulon ylitys on ollut enintään 170 euroa, liikaa maksettua tukea ei kuitenkaan peritä takaisin. Tuensaajalle annetaan päätösehdotus liikaa maksetun tuen takaisinperimisestä. Ehdotuksen mukainen päätös tulee voimaan, jos tuensaaja ei valituksen tekemiseen varatussa määräajassa pyydä kirjallisesti asian käsittelemistä uudelleen.

41 §

Tietojenantovelvollisuus

Luottolaitos on velvollinen toimittamaan puolivuositain kansaneläkelaitokselle lainansaajittain yksilöidyt tiedot nostettujen valtion takaamien opintolainojen rahamääristä siten kuin kansaneläkelaitos tarkemmin määrää.

46 §

Rahoitus

 Kansaneläkelaitoksen on viisi arkipäivää ennen opintorahojen, aikuisopintorahojen ja asumislisien maksupäivää ilmoitettava valtiolle arvio seuraavana kuukautena maksettavien opintorahojen, aikuisopintorahojen, asumislisien, takausvastuiden ja ateriatuen rahamäärästä. Valtion on ilmoituksen perusteella maksettava kansaneläkelaitokselle ilmoituksen mukainen määrä viimeistään yhtä arkipäivää ennen edellä tarkoitettua maksupäivää.

48 §

Etuuden korottaminen

Tässä laissa säädettyjä määriä voidaan korottaa valtioneuvoston asetuksella.

Helsingissä 17 päivänä elokuuta 2001

Tasavallan Presidentti

TARJA HALONEN

58 §

Kumotun opintotukilain mukaisten tehtävien hoitoa koskeva siirtymäsäännös

 Veroviranomaisilla on oikeus saada masaluovutuksena kansaneläkelaitokselta vuosittain kumotun opintotukilain 7 §:n 3 momentin mukaisen korkoavustuksen saajien nimet, henkilötunnukset ja maksetun koron määrät.

Tämä laki tulee voimaan 1 päivänä tammikuuta 2002. Sen 27 §:n 4 momenttia sovelletaan kuitenkin ensimmäisen kerran vuotta 2001 koskevaan takaisinperintään.

Ennen lain voimaantuloa voidaan ryhtyä sen täytäntöönpanon edellyttämiin toimenpiteisiin.

Opetusministeri *Maija Rask*

N:o 735

Valtioneuvoston asetus

kolttalain muuttamisesta annetun lain 43 §:n 2 momentin voimaantulosta

Annettu Helsingissä 9 päivänä elokuuta 2001

Valtioneuvoston päätöksen mukaisesti, joka on tehty maa- ja metsätalousministeriön esittelystä, säädetään 28 päivänä maaliskuuta 2001 annetun kolttalain muuttamisesta annetun lain (296/2001) nojalla:

1 §

Kolttalain muuttamisesta 28 päivänä maaliskuuta 2001 annetun lain (296/2001) 43 §:n 2 momentti tulee voimaan 1 päivänä syyskuuta 2001.

2 §

Tämä asetus tulee voimaan 1 päivänä syyskuuta 2001.

Helsingissä 9 päivänä elokuuta 2001

Maa- ja metsätalousministeri *Kalevi Hemilä*

Hallitussihteeri Jukka Mirvo

Nr 735

Riikksáábbar asetõs**Sää'mlaa'jj muuttâázzast uvddum laa'jj 43 §:z 2 momentt viõkke puáttmõõzzast**

Alddon Helssnest 9 peei'v pá'rggmannust 2001

Riikksáábbar tu'mmstõõg mie'ldd, káá'tt lij tuejjuum má'dd- da meá'ctáállministeria õlmsast, šio'tt'teet pá'zllâštammannu 28 peei'v 2001 uvddum sää'mlaa'jj muuttâázzast uvddum laa'jj (296/2001) nuájje'e'l:

1 §

Sää'mlaa'jj muuttâázzast uvddum laa'jj (296/2001) 43 §:z 2 momentt puõtt viõ'kke 1 peei'v čõhččmannust 2001.

2 §

Tät asetõs puõtt viõ'kke 1 peei'v čõhččmannust 2001.

Helssnest 9 peei'v čõhččmannust 2001

Mádd- da meá'ctáállministeria *Kalevi Hemilä*

Halltõspiisar Jukka Mirvo

N:o 736

Valtioneuvoston asetus hylkeidensuojelualueista

Annettu Helsingissä 9 päivänä elokuuta 2001

Valtioneuvoston päätöksen mukaisesti, joka on tehty ympäristöministeriön esittelystä, säädetään 20 päivänä joulukuuta 1996 annetun luonnonsuojelulain (1096/1996) 17 §:n 1 ja 3 momentin sekä 18 §:n 2 momentin nojalla:

1 §

Suojelualueiden perustamistarkoitus

Hylkeiden, erityisesti harmaahylkeiden suojelemiseksi ja niiden elinolosuhteiden häiriöttömäksi turvaamiseksi, tieteellisen tutkimuksen ja hyljekantojen seurannan edistämiseksi sekä merellisten luontotyyppien säilyttämiseksi perustetaan valtion omistamille merialueille luonnonsuojelulain (1096/1996) mukaisiksi luonnonsuojelualueiksi (*hylkeidensuojelualue*) 2 §:ssä luetellut alueet.

2 §

Suojelualueet

Hylkeidensuojelualueita ovat:

- 1) Sandkallanin - Stora Kölhällenin alue, johon kuuluu noin 7570 hehtaaria valtion omistamia alueita Porvoon kaupungissa (liite 1);
- 2) Kallbådanin alue, johon kuuluu noin 1520 hehtaaria valtion omistamia alueita Kirkkonummen ja Inkoon kunnissa (liite 2);
- 3) Mastbådanin alue, johon kuuluu noin 900 hehtaaria valtion omistamia alueita Nauvon kunnassa (liite 3);
- 4) Grimsörarnan alue, johon kuuluu noin 2430 hehtaaria valtion omistamia alueita Korppoon kunnassa (liite 4);

5) Södra Sandbäckin - Sandbäckin alue, johon kuuluu noin 2750 hehtaaria valtion omistamia alueita Kustavin kunnassa (liite 5);

6) Snipansgrundin - Medelkallan alue, johon kuuluu noin 3260 hehtaaria valtion omistamia alueita Mustasaaren kunnassa (liite 6);

7) Möylyn alue, johon kuuluu noin 760 hehtaaria valtion omistamia alueita Kemin kaupungissa (liite 7).

Hylkeidensuojelualueiden rajat on merkitty punaisella katkoviivalla tämän asetuksen liitteenä oleviin karttoihin.

3 §

Rauhoitus

Rauhoituksesta hylkeidensuojelualueella on voimassa, mitä luonnonsuojelulain 13 §:ssä säädetään.

Poikkeuksista rauhoitukseen on voimassa, mitä luonnonsuojelulain 14 §:n 1 momentin 8 kohdassa ja 2 momentissa sekä 15 §:n 1 ja 2 kohdassa säädetään.

4 §

Liikkumisen rajoittaminen

Hylkeidensuojelualueella ei saa liikkua ilman Metsähallituksen lupaa lähempänä kuin

puolen merimailin etäisyydellä alueella olevista luodoista tai luotoryhmistä siten kuin liitteenä oleviin karttoihin on merkitty.

Sen lisäksi, mitä 1 momentissa säädetään, hylkeidensuojelualueella ei saa liikkua 1.2 - 15.6. ilman Metsähallituksen lupaa.

Hylkeidensuojelualueilla voidaan 1 ja 2 momentin estämättä liikkua virallisilla vesikulkuväylillä ja ryhtyä muuallakin merialueiden valvontaan, pelastustoimintaan sekä merenkulun turvalaitteiden huoltoon ja vesikulkuväylien kunnossapitoon liittyviin toimiin.

Sandkallanin - Stora Kölhällenin hylkeidensuojelualueen läpi voidaan 1 ja 2 momentin säännösten estämättä kulkea liitekarttaan 1 rasterilla merkityllä reitillä.

5 §

Kalastus

Ammattikalastajien harjoittama troolikalastus, kalastus ohutlankaisilla verkoilla sekä sellaisilla rysillä ja loukuilla, joiden nielusta hylje ei pääse sisään ja kalastukseen liittyvä liikkuminen on sallittu hylkeidensuojelualueilla

Helsingissä 9 päivänä elokuuta 2001

Ympäristöministeri *Satu Hassi*

eilla muissa kuin 4 §:n 1 momentissa tarkoitetuissa osissa suojelualueita.

6 §

Hoito- ja käyttösuunnitelma

Kallbådanin hylkeidensuojelualueella sijaitsevan majakan muukin kuin 4 §:n 3 momentin mukainen käyttö on luonnonsuojelulain 13 §:n estämättä sallittu alueelle laadittavan hoito- ja käyttösuunnitelman mukaisella tavalla. Myös muille hylkeidensuojelualueille voidaan tarvittaessa laatia hoito- ja käyttösuunnitelmat, joissa voidaan erityisesti ottaa huomioon mahdollisuudet hylkeiden tarkkailuun.

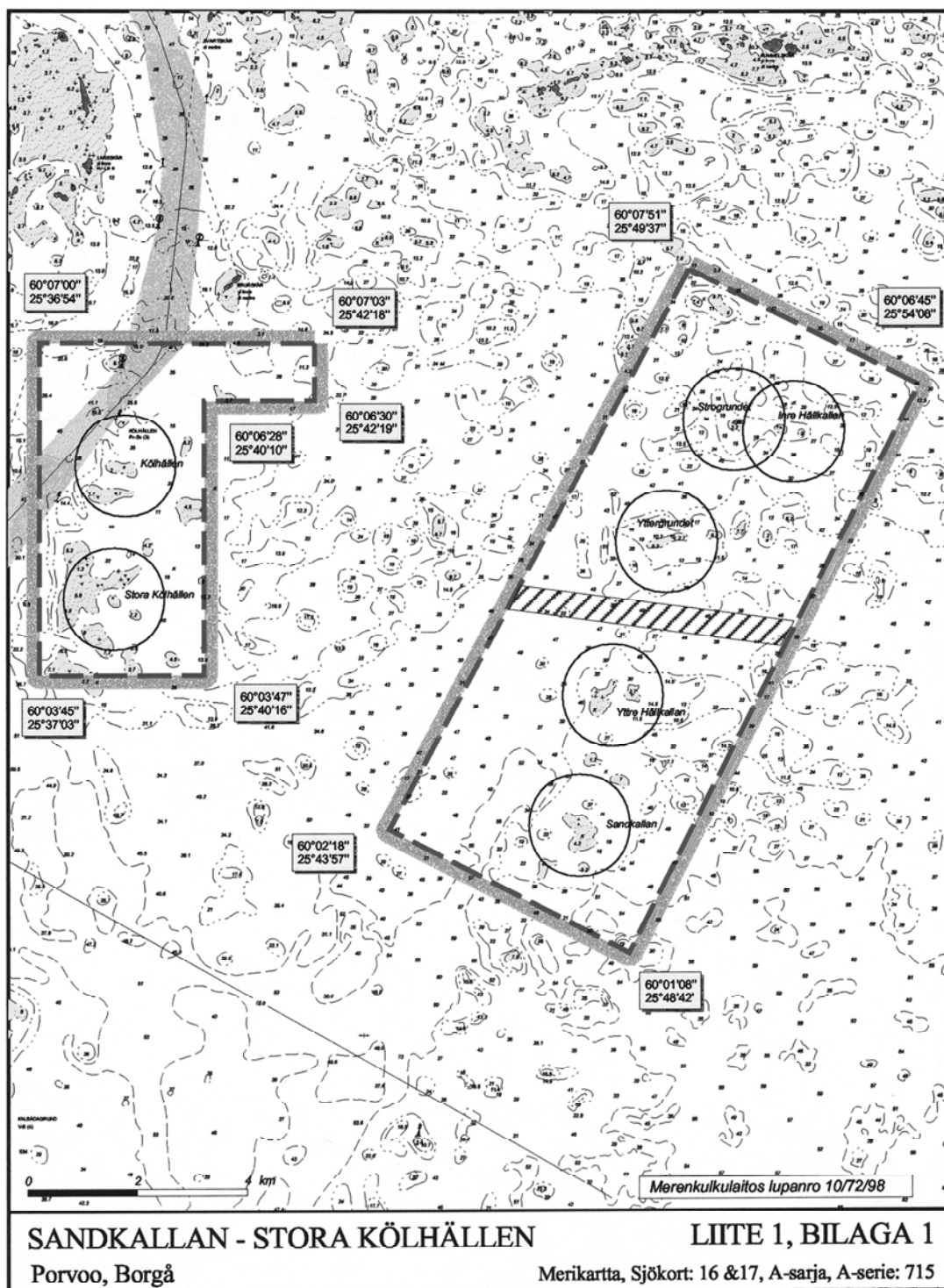
Hoito- ja käyttösuunnitelman laatii Metsähallitus yhteistyössä niiden kanssa, joita asia koskee, ja sen vahvistaa ympäristöministeriö.

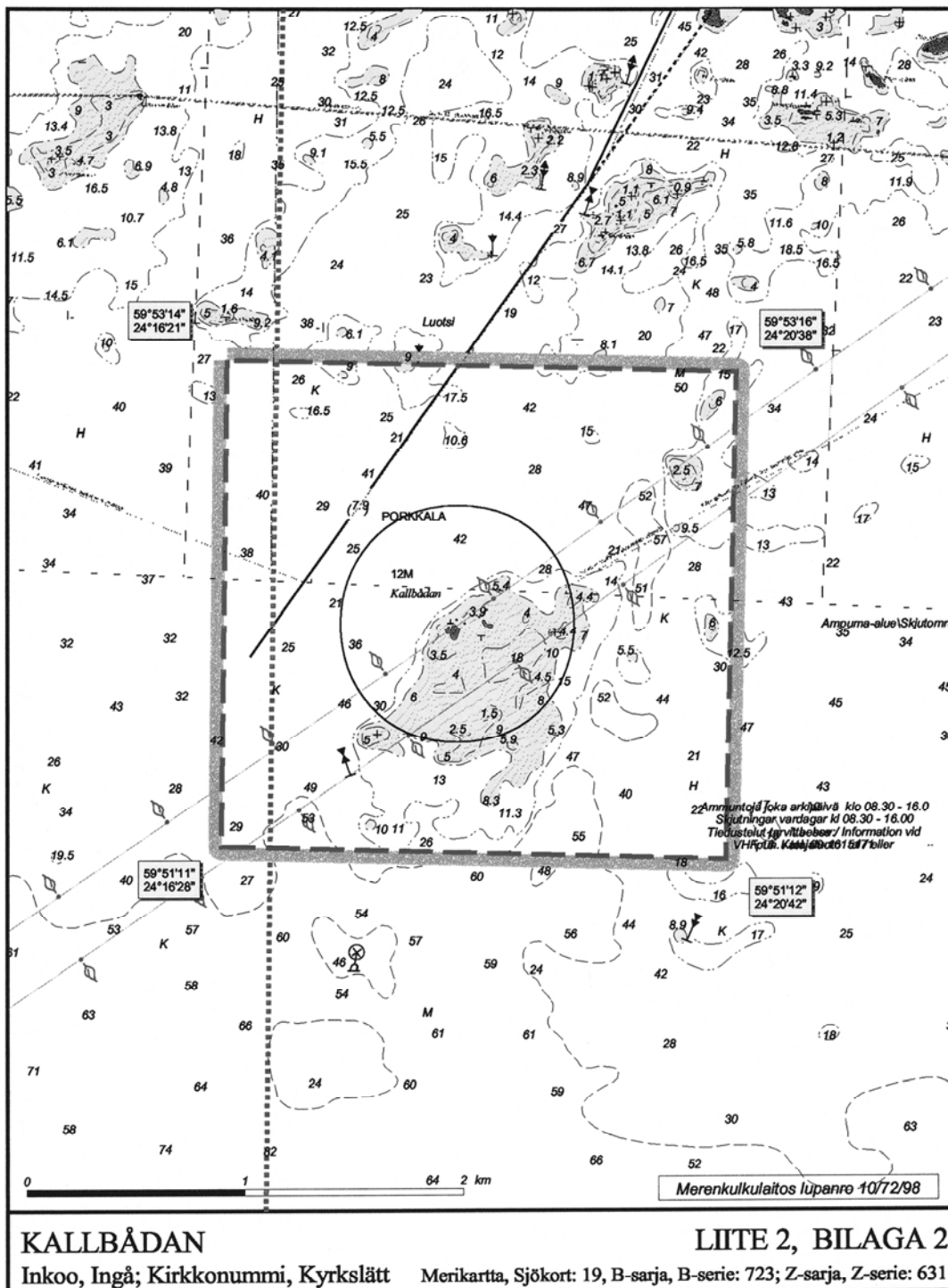
7 §

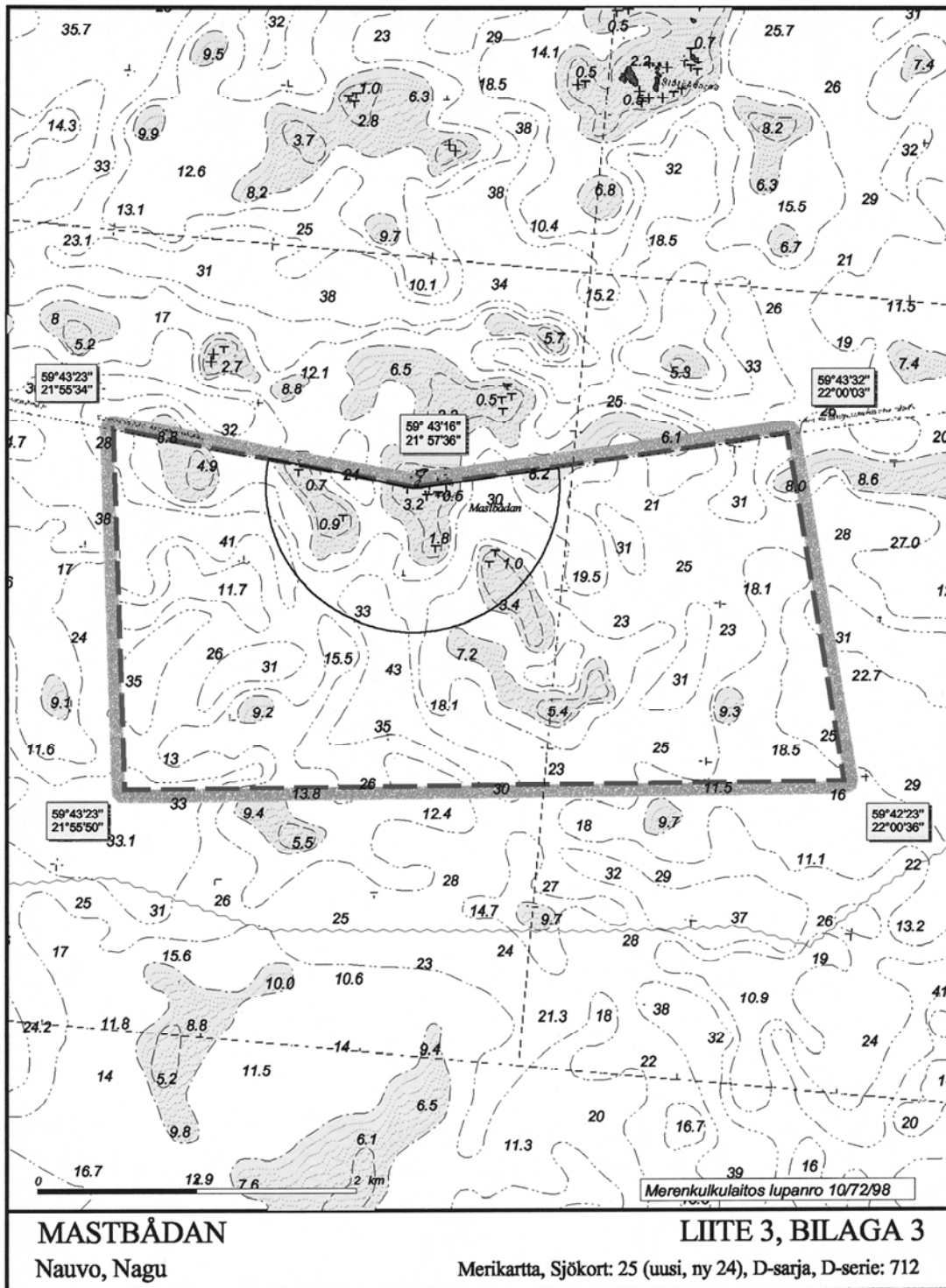
Voimaantulo

Tämä asetus tulee voimaan 15 päivänä syyskuuta 2001.

Hallitusneuvos Hannu Karjalainen

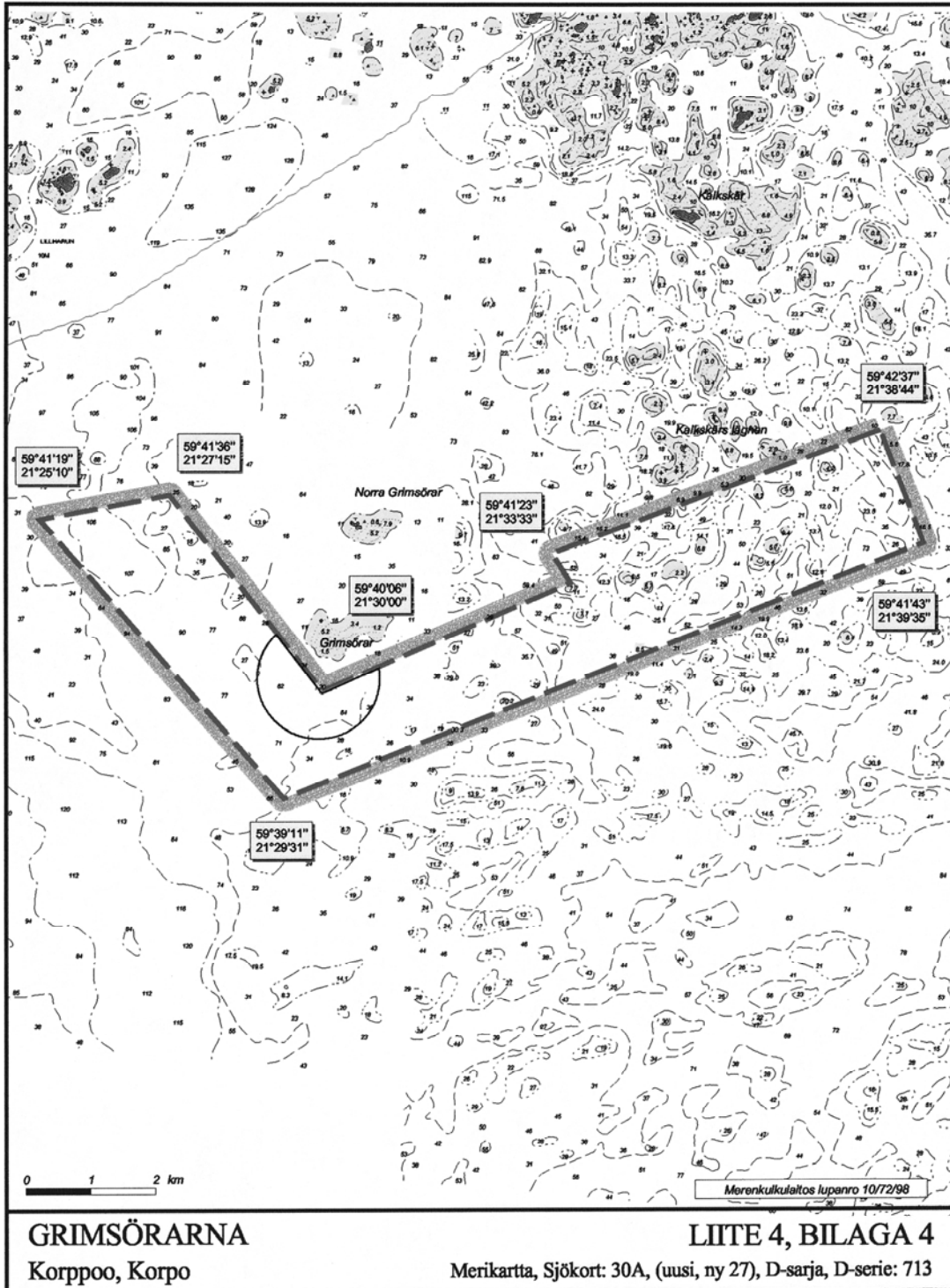


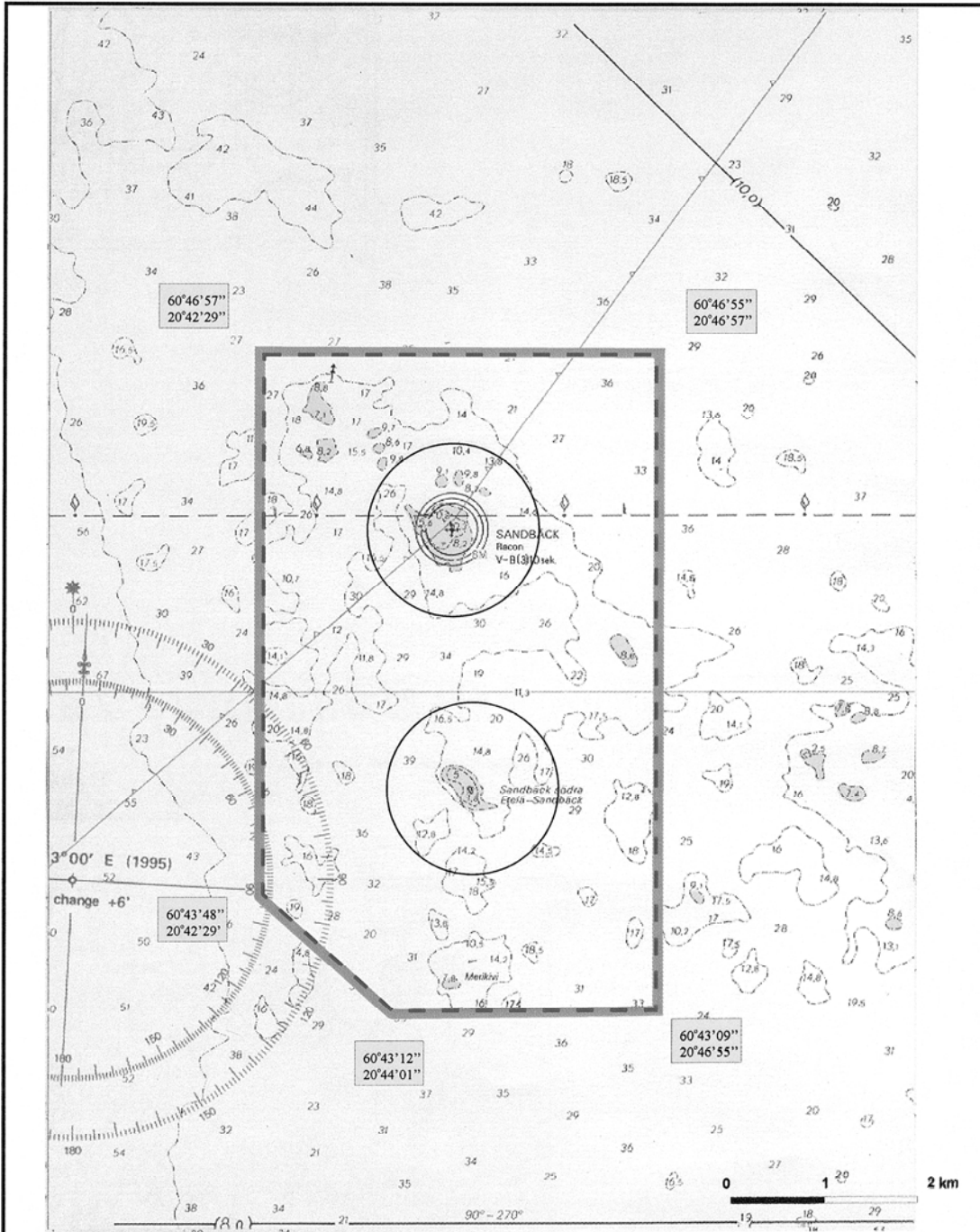




MASTBÅDAN
Nauvo, Nagu

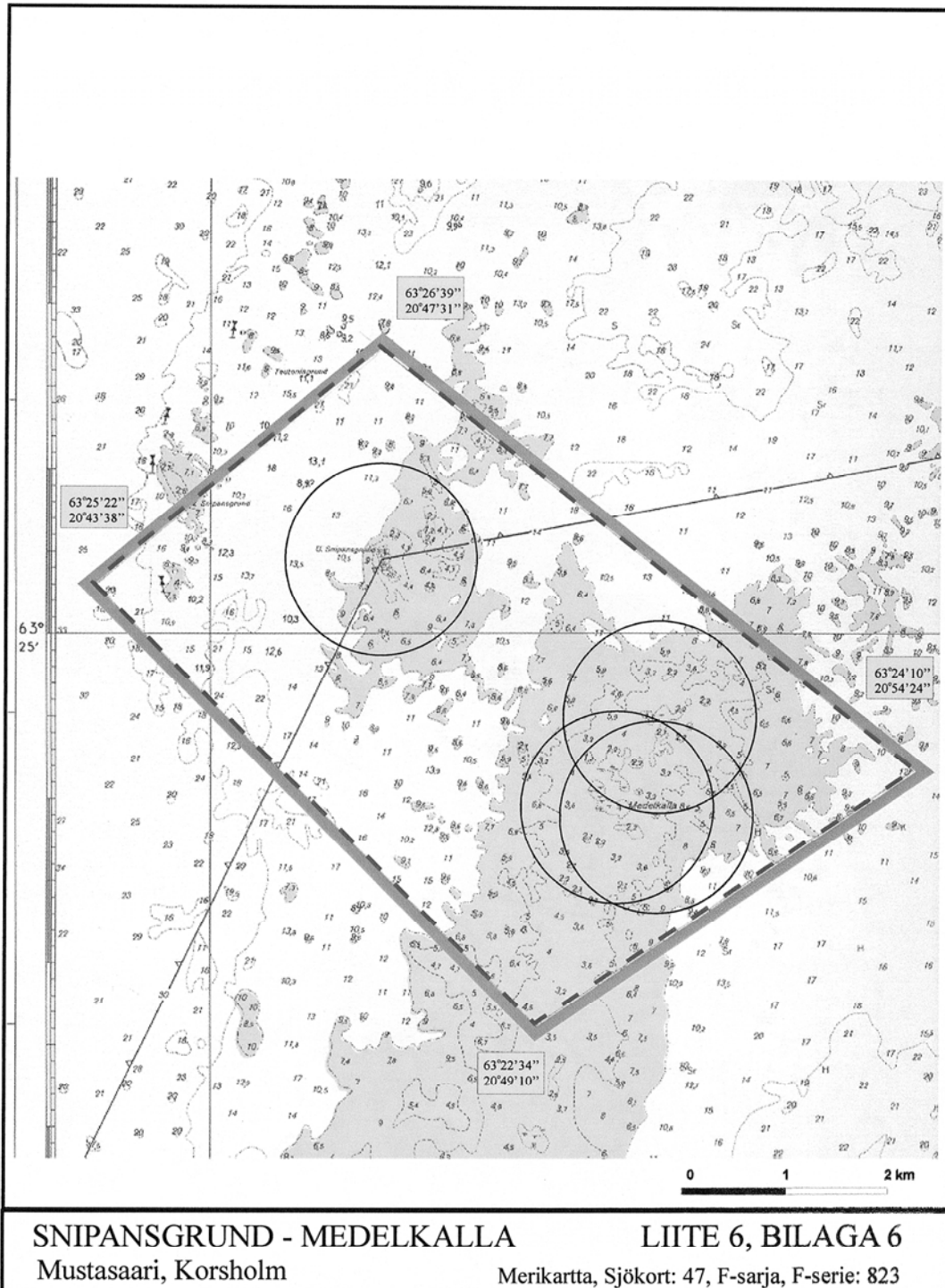
LIITE 3, BILAGA 3
Merikartta, Sjökort: 25 (uus, ny 24), D-sarja, D-serie: 712





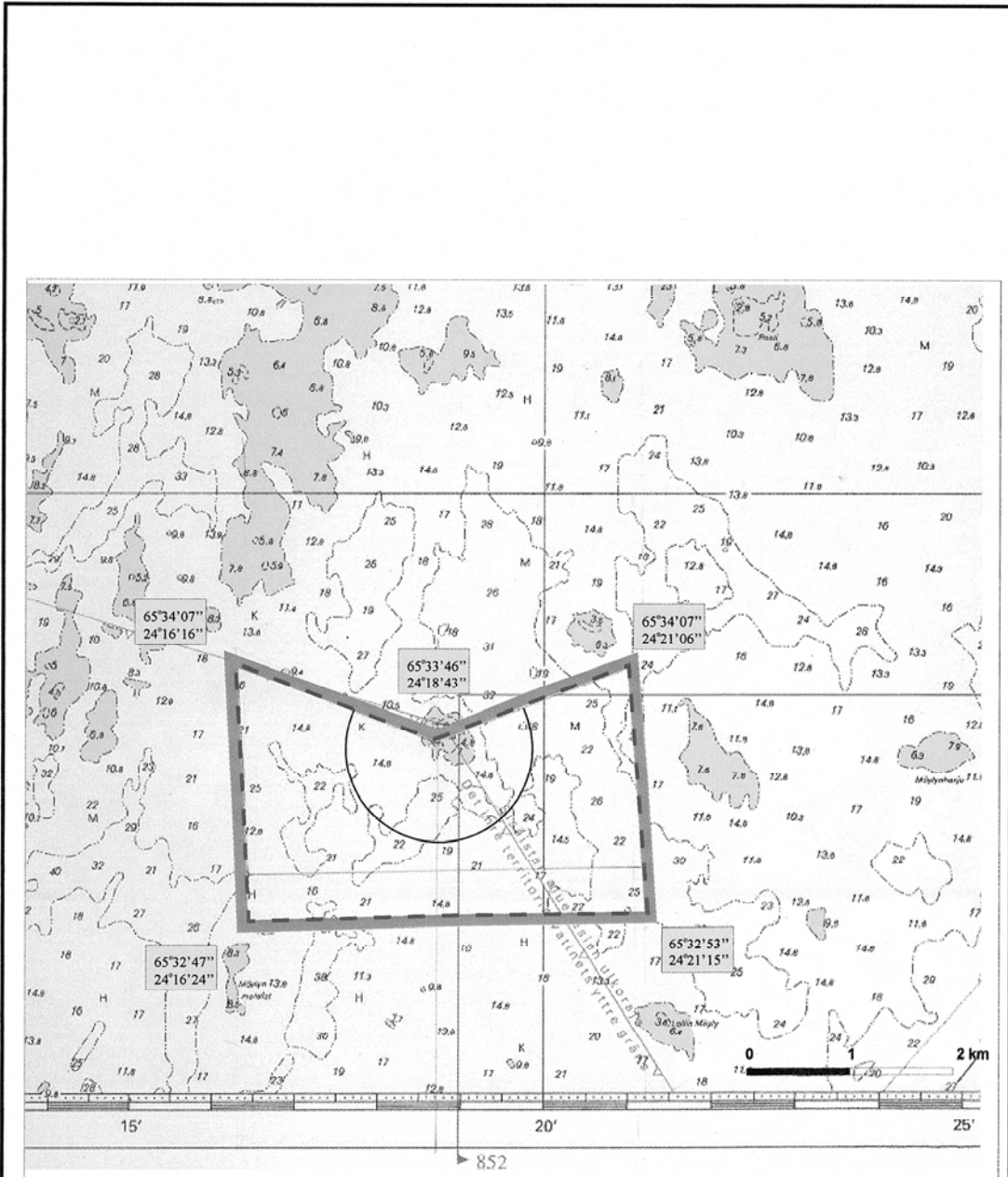
SÖDRA SANDBÄCK - SANDBÄCK
Kustavi, Gustavs

LIITE 5, BILAGA 5
Merikortti, Sjäkort: 40, E-sarja, E-serie: 800



SNIPANSGRUND - MEDELKALLA
Mustasaari, Korsholm

LIITE 6, BILAGA 6
Merikartta, Sjökort: 47, F-sarja, F-serie: 823



MÖYLY
Kemi

LIITE 7, BILAGA 7
Merikortti, Sjökort: 59, G-sarja, G-serie: 854

SDK/SÄHKÖINEN PAINOS

N:o 734—736, 2 arkkia

EDITA OYJ, HELSINKI 2001

PÄÄTOIMITTAJA JARI LINHALA

ISSN 1455-8904