



koskevista yksityiskohtaisista säännöistä annetun komission asetuksen (EY) N:o 2316/1999, jäljempänä *soveltamisasetus*, 2 artiklan 3—5 kohdassa säädetään poikkeamismahdollisuuksista vuoden 1991 viljelyvaatimukseen.

Tämä asetus koskee seuraavia poikkeuksia ja niiden myöntämisen edellytyksiä vuonna 2001:

- 1) lohkojaon yksinkertaistaminen;
- 2) peltokasvituen tukikelpoisen alan lisäys; sekä
- 3) peltokasvituen tukikelpoisen alan vaihto.

## 2 §

### *Määritelmä*

Tässä asetuksessa tarkoitetaan *kasvukaudella 2001* aikaa, joka alkaa viimeistään 10 päivänä huhtikuuta 2001 ja päättyy aikaisintaan 31 päivänä elokuuta 2001.

Alan, jolle haetaan poikkeusta 6 §:n mukaisesti, on oltava hakijan hallinnassa koko kasvukauden 2001 lukuun ottamatta koko tilan hallinnan siirtoa ja 11 §:ssä tarkoitettuja erityistilanteita, joissa tukikelvottomaksi vaihdettavan lohkon hallinta on siirtynyt jo aiemmin.

## 3 §

### *Hakemus lohkojaon yksinkertaistamiseksi*

Lohkojaon yksinkertaistamiseksi voidaan kasvukaudeksi 2001 hyväksyä:

1) viimeistään 10 päivänä huhtikuuta 2001 maa- ja metsätalousministeriölle tehdystä hakemuksesta tukikelpoisen alan kokoaminen tarkoituksenmukaisiksi kokonaisuuksiksi uusjakotapauksissa; sekä

2) tukihakemuksen kasvulohkolomakkeella numero 102B ilmoitettu lohkojaon yksinkertaistamiseen tähtäävä tukikelpoisen peruslohkon sisällä olevien useiden pienten lähekkäin sijaitsevien tukikelvottomien, tuen hakijan hallinnassa olevien peruslohkojen kokoaminen yhdeksi kokonaisuudeksi eli tukikelvottomaksi peruslohkoksi.

Hyväksymisen edellytyksenä on se, että tukikelpoinen ala ei lisäännä 1 momentissa

tarkoitettujen toimenpiteiden takia. Edellä 1 momentin 2 kohdassa tarkoitettuja tilanteita ovat kantokasojen alla olleiden pienten tukikelvottomien peruslohkojen kokoaminen yhdeksi tukikelvottomaksi peruslohkoksi.

Tukihakemuksen kasvulohkolomake on toimitettava 15 §:ssä tarkoitettulle viranomaiselle viimeistään 31 päivänä toukokuuta 2001.

## 4 §

### *Hakemus peltokasvituen tukikelpoisen alan lisäyksestä*

Hakemus peltokasvituen tukikelpoisen alan lisäyksestä kasvukaudeksi 2001 on toimitettava 15 §:ssä tarkoitettulle viranomaiselle viimeistään 10 päivänä huhtikuuta 2001. Hakemus on tehtävä maa- ja metsätalousministeriön lomakkeella numero 142 vuodelle 2001 tai maa- ja metsätalousministeriön vuodelle 2001 vahvistaman kaavan mukaisella atk-tulosteella.

Tukikelpoiseksi kasvukaudeksi 2001 voidaan hakea ala, joka on:

1) raivattu pellonraivausmaksusta annetun lain (602/1987) sekä pellonraivauksen määräaikaisesta rajoittamisesta annetun lain (1385/1991) mukaisen vuosina 1987—1994 annetun raivausluvan perusteella;

2) raivattu jakolain (604/1951) tai kiinteistönmuodostamislain (554/1995) mukaisen aikaisintaan 1 päivänä tammikuuta 1992 ja viimeistään 10 päivänä huhtikuuta 2001 laillistuneen uusjakotoimituksen raivauspäätöksen perusteella;

3) hakijan hallinnassa jakolain tai kiinteistönmuodostamislain mukaisen aikaisintaan 1 päivänä tammikuuta 1992 ja viimeistään 10 päivänä huhtikuuta 2001 laillistuneen uusjakotoimituksen jakosuunnitelman perusteella;

4) hakijan esittämän selvityksen mukaisesti raivattu vuosina 1992-1994 muulla kuin 1 tai 2 kohdassa mainitulla perusteella pellonraivausluvan määräaikaisesta rajoittamisesta annetun lain sallimaan enimmäispinta-alaan asti; tai

5) tullut hakijan hallintaan aikaisintaan 1 päivänä tammikuuta 1992 ja viimeistään 10 päivänä huhtikuuta 2001 muun kuin 3 kohdassa mainitun viranomaispäätöksen perusteella.

Jos tukikelpoisen alan lisäystä haetaan 2 momentin 5 kohdassa tarkoitetun viranomaispäätöksen perusteella, hakemukseen on liitettävä kopio päätöksestä.

## 5 §

*Peltokasvituen tukikelpoisen alan lisäyksen hyväksyminen*

Kunnan maaseutuelinkeinoviranomaisen on tallennettava tiedot 4 §:n mukaisesta hakemuksesta tietokantaan viimeistään 4 päivänä toukokuuta 2001.

Näiden tietojen perusteella maa- ja metsätalousministeriö päättää luvan antamisesta hakemusten hyväksymiseen siten kuin soveltamisasetuksen 2 artiklan 4 kohdan ensimmäisessä alakohdassa asetettu rajoitus edellyttää.

Kunnan maaseutuelinkeinoviranomaisen on tehtävä erillinen päätös lisäyshakemuksen hyväksymisestä tai hylkäämisestä maa- ja metsätalousministeriön antamassa luvassa edellytetyllä tavalla.

## 6 §

*Peltokasvituen tukikelpoisen alan vaihto*

Hakemus peltokasvituen tukikelpoisen ja tukikelvottoman alan kasvukaudeksi 2001 tapahtuvasta tai pysyvästä tukikelpoisuuden vaihdosta on toimitettava 15 §:ssä tarkoitettulle viranomaiselle viimeistään 10 päivänä huhtikuuta 2001.

Hakemus on tehtävä maa- ja metsätalousministeriön lomakkeella numero 142 vuodelle 2001 tai maa- ja metsätalousministeriön vuodelle 2001 vahvistaman kaavan mukaisella atk-tulosteella.

## 7 §

*Yleiset tukikelpoisen alan vaihdon hyväksymisedellytykset*

Soveltamisasetuksen 2 artiklan 5 kohdassa tarkoitetuiksi asianmukaisiksi ja objektiivisiksi syiksi hyväksytään viljelykiertoon liittyvä syy, kasvien terveyteen liittyvä syy,

ympäristönsuojeluun liittyvä syy, muu maatalouden harjoittamisedellytyksiin liittyvä syy sekä viranomaisen määräys.

Soveltamisasetuksen 2 artiklan 5 kohdassa säädetyn edellytyksen valvomiseksi pysyvä tukikelpoisen alan vaihto hyväksytään ainoastaan, jos pysyvästi tukikelpoisiksi vaihdettavien peruslohkojen pinta-alojen summa on yhtä suuri tai pienempi kuin pysyvästi tukikelvottomiksi vaihdettavien peruslohkojen pinta-alojen summa. Vastaavasti tukikelpoisen alan vaihto kasvukaudeksi 2001 hyväksytään ainoastaan, jos kasvukaudeksi 2001 tukikelpoisiksi vaihdettavien peruslohkojen pinta-alojen summa on yhtä suuri tai pienempi kuin kasvukaudeksi 2001 tukikelvottomiksi vaihdettavien peruslohkojen pinta-alojen summa.

## 8 §

*Peruslohkon jako kielletty kasvukaudesta 2001 koskevassa vaihdossa*

Tukikelpoisen alan vaihto kasvukaudeksi 2001 on tehtävä nykyinen peruslohkojako säilyttäen.

## 9 §

*Peruslohkon jako pysyvässä vaihdossa*

Pysyvän tukikelpoisen alan vaihdon yhteydessä vanha peruslohko voidaan tarvittaessa jakaa pienemmiksi peruslohkoiksi. Peruslohkojen jaossa on noudatettava peruslohkojen muodostamisohjeita.

Jos peruslohkojakoa muutetaan, hakijan on liitettävä hakemukseensa kirjallinen selvitys, josta käy ilmi vanha ja uusi peruslohkojako. Uudet peruslohkot on merkittävä U-kirjaimella vuoden 2000 tai 2001 tukihakuoppaan ohjeiden mukaisesti. Hakemukseen on liitettävä kartta, johon uusi peruslohkojako on merkitty.

## 10 §

*Omistussuhteiden vaikutus pysyvässä vaihdossa*

Pysyvä tukikelpoisen alan vaihto hyväksytään ainoastaan hakijan omistuksessa koko

kasvukauden 2001 olevien peruslohkojen välillä lukuun ottamatta koko tilan hallinnan siirtoa. Pysyvää vaihtoa ei hyväksytä vuokralohkojen eikä vuokrattujen ja omistuksessa olevien lohkojen välillä.

Hakijan samalta omistajalta vuokraamien peruslohkojen välillä tukikelpoisuutta voidaan vaihtaa pysyvästi myös vuokra-aikana. Hakemukseen on tällöin liitettävä vuokra-alueen omistajan nimenomainen suostumus.

## 11 §

*Vaihto erityistilanteissa*

Erityistilanteissa, kuten tietoimituksen, pakkolunastuksen ja rajankäynnin yhteydessä, tukikelpoisen alan vaihto voidaan hyväksyä sellaiselta tukikelpoiselta alalta, joka ei enää vaihtohetkellä ole hakijan hallinnassa. Jos tällainen ala on ollut hakijan omistuksessa, hakijan on tullut ilmoittaa se tukihakemuksessaan viljeltyinä lohkona vuonna 1995 tai sen jälkeen. Jos ala on ollut hakijalla vuokralla, hakijan on tullut ilmoittaa se tukihakemuksessaan viljeltyinä lohkona yhtäjaksoisesti vähintään viitenä vuotena.

Hakemukseen on liitettävä selvitys siitä, miksi ala ei enää ole hakijan hallinnassa. Tällainen selvitys on esimerkiksi tietoimituspöytäkirja tai pakkolunastuspäätös.

Hakemukseen on liitettävä nykyisen omistajan ilmoitus siitä, että omistaja hyväksyy tukikelpoisen alan vaihdon hakemuksen mukaisena.

## 12 §

*Lohko, jonka perusteella maksetaan erityiskorvausta*

Tukikelpoisuutta ei voi vaihtaa pois sellaiselta tukikelpoiselta lohkolta:

- 1) joka sisältyy maatalouden ympäristötuen 20-vuotiseen erityistukisopimukseen; tai
- 2) jonka metsittämisestä työvoima- ja elinkeinokeskuksen maaseutuosasto on tehnyt EU:n pellonmetsitysohjelman mukaisen myönteisen päätöksen.

## 13 §

*Kaksinkertaisen tukikelpoiseksi hakemisen kielto*

Samalle alalle voi kasvukaudeksi 2001 hakea ensisijaisesti vain joko 4 §:ssä tarkoitettua tukikelpoisen alan lisäystä tai 6 §:ssä tarkoitettua tukikelpoisen alan vaihtoa.

Edellä 6 §:ssä tarkoitettua tukikelpoisen alan vaihtoa voi hakea vuodeksi 2001 ensisijaisesti vain joko pysyvästi tai kasvukaudeksi 2001.

## 14 §

*Päätös tukikelpoisen alan vaihdosta*

Kunnan maaseutuelinkeinoviranomaisen on tehtävä erillinen päätös tukikelpoisen alan vaihdon hyväksymisestä tai hylkäämisestä sekä tallennettava tieto tietokantaan viimeistään 4 päivänä toukokuuta 2001.

## 15 §

*Hakemusten toimittaminen*

Tässä asetuksessa tarkoitetut hakemukset liitteineen on toimitettava sen kunnan maaseutuelinkeinoviranomaiselle, jonka alueella maatilalla talouskeskus sijaitsee. Jos tilalla ei ole talouskeskusta, toimitetaan hakemus maaseutuelinkeinoviranomaiselle siihen kuntaan, jonka alueella pääosa tilan pelloista sijaitsee.

Postitse saapunut hakemus katsotaan oikeaan aikaan annetuksi, jos hakemuksen sisältävä postilähetys on viimeistään viimeisenä hakupäivänä leimattu postissa toimivaltaiselle maaseutuelinkeinoviranomaiselle osoitettuna.

## 16 §

*Muutoksenhaku*

Kunnan maaseutuelinkeinoviranomaisen päätökseen vuoden 1991 viljelyvaatimuksesta poikkeamista koskevassa asiassa saa hakea muutosta siinä järjestyksessä kuin maaseutuelinkeinon tukitehtäviä hoidettaessa noudatettavasta menettelystä annetussa laissa (1336/1992) säädetään.

17 §

*Voimaantulo*

Ennen asetuksen voimaantuloa voidaan ryhtyä asetuksen täytäntöönpanon edellyttämiin toimenpiteisiin.

Tämä asetus tulee voimaan 14 päivänä maaliskuuta 2001.

Helsingissä 7 päivänä maaliskuuta 2001

Maa- ja metsätalousministeri *Kalevi Hemilä*

Maatalousneuvos Olli-Pekka Peltomäki

## N:o 205

**Maa- ja metsätalousministeriön asetus  
mehiläisten esikotelomädän vuoksi Lapuan kaupunkiin perustettavasta rajoitusalueesta**

Annettu Helsingissä 7 päivänä maaliskuuta 2001

Maa- ja metsätalousministeriö on eläintautien vastustamisesta eläinten kuljetuksessa 22 päivänä joulukuuta 1994 annetun asetuksen (1363/1994) 9 §:n nojalla päättänyt:

1 §

*Asetuksen soveltamisala*

Tämä asetus koskee Lapuan kaupungin Lakaluomassa sijaitsevalla mehiläistarhalla todetun esikotelomädän vuoksi perustettavaa rajoitusaluetta.

2 §

*Rajoitusalue*

Rajoitusalue kattaa liitteessä olevaan karttaan merkityn alueen.

3 §

*Rajoitusaluetta koskevat määräykset*

Rajoitusalueella noudatettavista rajoituksista määrätään mehiläisten esikotelomädän vastustamisesta 4 päivänä tammikuuta 1996

Helsingissä 7 päivänä maaliskuuta 2001

annetussa maa- ja metsätalousministeriön eläinlääkintä- ja elintarvikeosaston päätöksessä nro 2/EEO/1996.

4 §

*Poikkeukset rajoituksista*

Maa- ja metsätalousministeriön elintarvike- ja terveystosasto voi erityisesti perustelusta syystä myöntää yksittäistapauksissa luvan poiketa rajoitusalueella 3 §:ssä tarkoitetun päätöksen mukaisista määräyksistä.

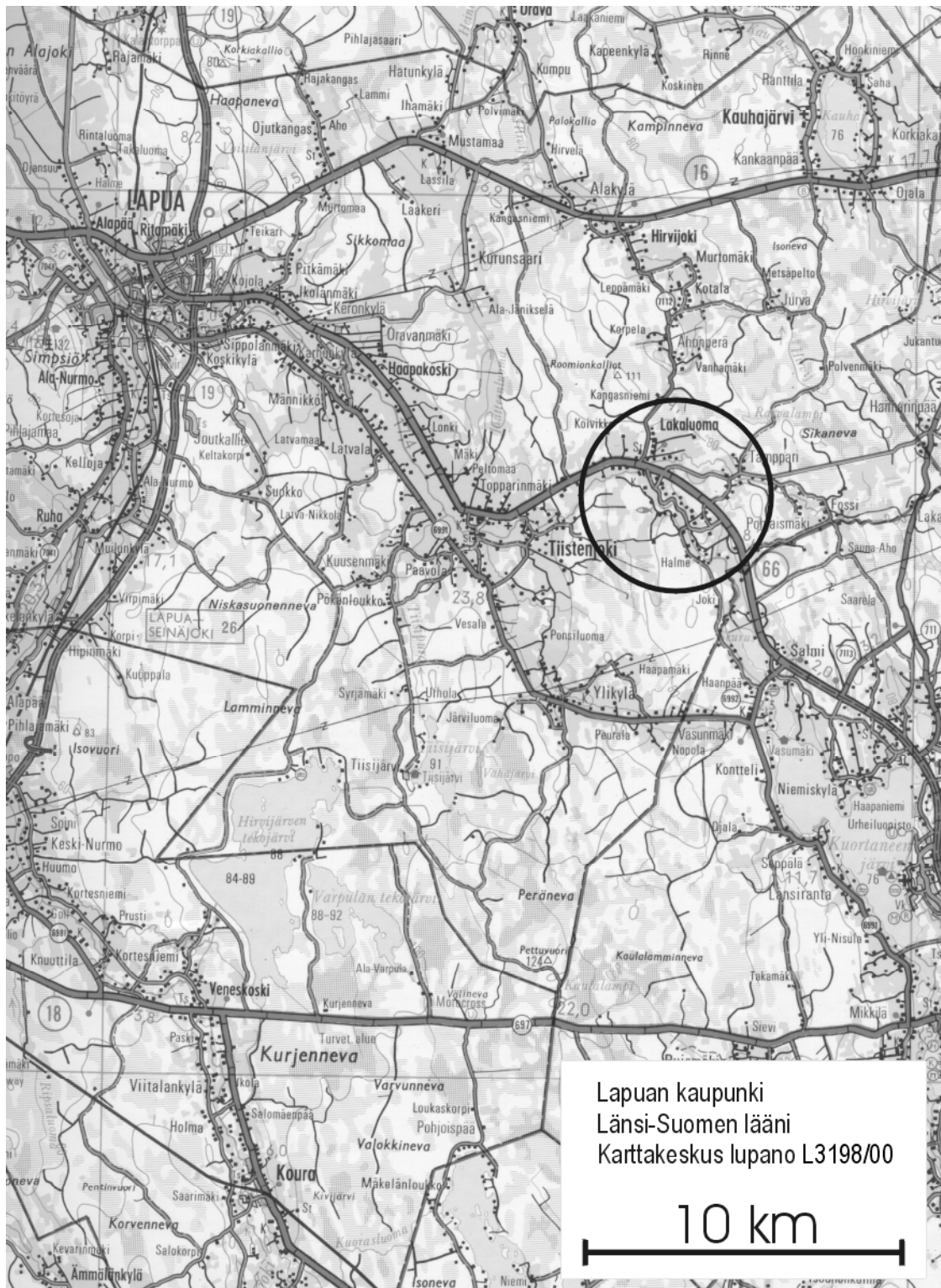
5 §

*Voimaantulo*

Tämä asetus tulee voimaan 15 päivänä maaliskuuta 2001. Eläintautien vastustamisesta eläinten kuljetuksessa annetun asetuksen (1363/1994) 18 §:n mukaisesti asetusta on noudatettava heti mainitusta päivästä lukien.

Maa- ja metsätalousministeri *Kalevi Hemilä*

Eläinlääkintötarkastaja *Nina Sarén*



N:o 206

**Maa- ja metsätalousministeriön asetus**  
**mehiläisten esikotelomädän vuoksi Hollolan kuntaan perustettavasta rajoitusalueesta**

Annettu Helsingissä 7 päivänä maaliskuuta 2001

---

Maa- ja metsätalousministeriö on eläintautien vastustamisesta eläinten kuljetuksessa 22 päivänä joulukuuta 1994 annetun asetuksen (1363/1994) 9 §:n nojalla päättänyt:

1 §

*Asetuksen soveltamisala*

Tämä asetus koskee Hollolan kunnan Oke-roisten kylässä sijaitsevilla mehiläistarhoilla todetun esikotelomädän vuoksi perustettavaa rajoitusaluetta.

2 §

*Rajoitusalue*

Rajoitusalue kattaa liitteessä olevaan karttaan merkityn alueen.

3 §

*Rajoitusaluetta koskevat määräykset*

Rajoitusalueella noudatettavista rajoituksista määrätään mehiläisten esikotelomädän vastustamisesta 4 päivänä tammikuuta 1996

Helsingissä 7 päivänä maaliskuuta 2001

annetussa maa- ja metsätalousministeriön eläinlääkintä- ja elintarvikeosaston päätöksessä nro 2/EEO/1996.

4 §

*Poikkeukset rajoituksista*

Maa- ja metsätalousministeriön elintarvike- ja terveystosasto voi erityisesti perustelusta syystä myöntää yksittäistapauksissa luvan poiketa rajoitusalueella 3 §:ssä tarkoitetun päätöksen mukaisista määräyksistä.

5 §

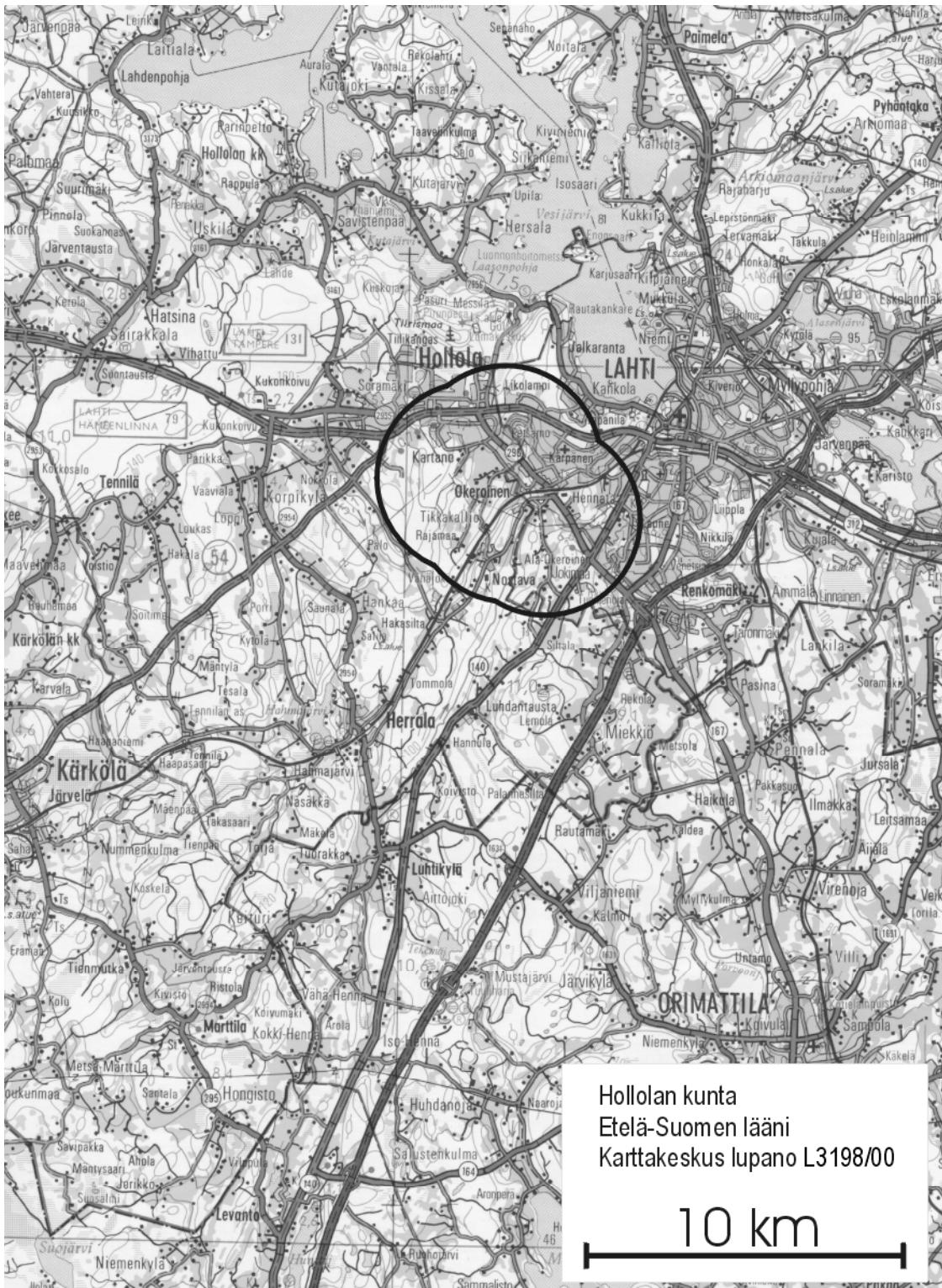
*Voimaantulo*

Tämä asetus tulee voimaan 15 päivänä maaliskuuta 2001. Eläintautien vastustamisesta eläinten kuljetuksessa annetun asetuksen (1363/1994) 18 §:n mukaisesti asetusta on noudatettava heti mainitusta päivästä lukien.

Maa- ja metsätalousministeri *Kalevi Hemilä*

Eläinlääkintötarkastaja *Nina Sarén*





N:o 207

**Maa- ja metsätalousministeriön asetus****mehiläisten esikotelomädän vuoksi Ilomantsin kuntaan perustettavasta rajoitusalueesta**

Annettu Helsingissä 7 päivänä maaliskuuta 2001

Maa- ja metsätalousministeriö on eläintautien vastustamisesta eläinten kuljetuksessa 22 päivänä joulukuuta 1994 annetun asetuksen (1363/1994) 9 §:n nojalla päättänyt:

1 §

*Asetuksen soveltamisala*

Tämä asetus koskee Ilomantsin kunnassa sijaitsevilla mehiläistarhoilla todetun esikotelomädän vuoksi perustettavaa rajoitusaluetta.

2 §

*Rajoitusalue*

Rajoitusalue kattaa liitteessä olevaan karttaan merkityn alueen.

3 §

*Rajoitusaluetta koskevat määräykset*

Rajoitusalueella noudatettavista rajoituksista määrätään mehiläisten esikotelomädän vastustamisesta 4 päivänä tammikuuta 1996 annetussa maa- ja metsätalousministeriön

Helsingissä 7 päivänä maaliskuuta 2001

eläinlääkintä- ja elintarvikeosaston päätöksessä nro 2/EEO/1996.

4 §

*Poikkeukset rajoituksista*

Maa- ja metsätalousministeriön elintarvike- ja terveysosasto voi erityisesti perustelusta syystä myöntää yksittäistapauksissa luvan poiketa rajoitusalueella 3 §:ssä tarkoitetun päätöksen mukaisista määräyksistä.

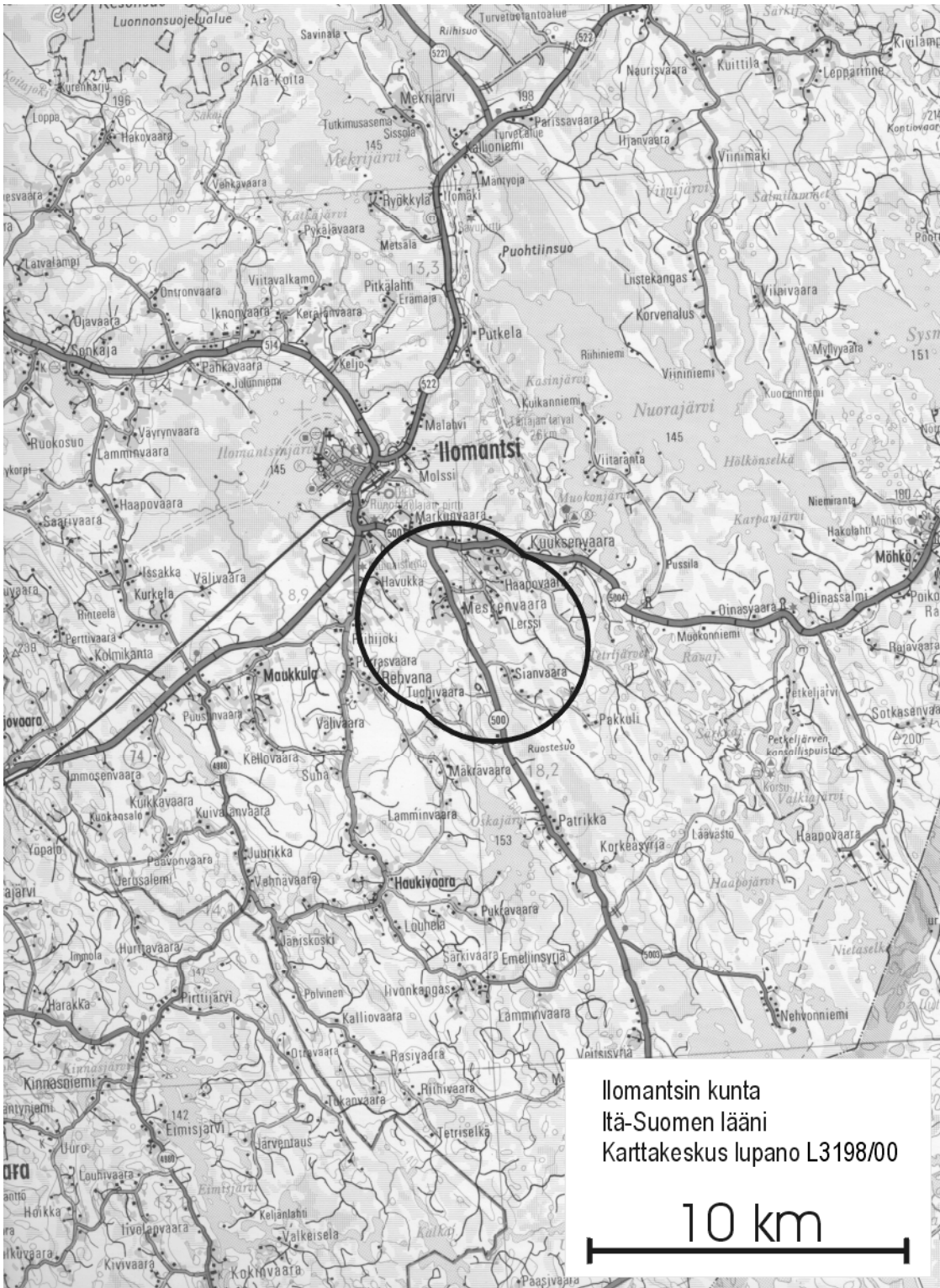
5 §

*Voimaantulo*

Tämä asetus tulee voimaan 15 päivänä maaliskuuta 2001. Eläintautien vastustamisesta eläinten kuljetuksessa annetun asetuksen (1363/1994) 18 §:n mukaisesti asetusta on noudatettava heti mainitusta päivästä lukien.

Maa- ja metsätalousministeri *Kalevi Hemilä*

Eläinlääkintötarkastaja *Nina Sarén*



N:o 208

**Maa- ja metsätalousministeriön asetus**  
**mehiläisten esikotelomädän vuoksi Vaasan kaupunkiin perustettavasta rajoitusalueesta**

Annettu Helsingissä 7 päivänä maaliskuuta 2001

Maa- ja metsätalousministeriö on eläintautien vastustamisesta eläinten kuljetuksessa 22 päivänä joulukuuta 1994 annetun asetuksen (1363/1994) 9 §:n nojalla päättänyt:

1 §

*Asetuksen soveltamisala*

Tämä asetus koskee Vaasan kaupungin Vanhassa Vaasassa sijaitsevalla mehiläistarhalla todetun esikotelomädän vuoksi perustettavaa rajoitusaluetta.

2 §

*Rajoitusalue*

Rajoitusalue kattaa liitteessä olevaan karttaan merkityn alueen.

3 §

*Rajoitusaluetta koskevat määräykset*

Rajoitusalueella noudatettavista rajoituksista määrätään mehiläisten esikotelomädän vastustamisesta 4 päivänä tammikuuta 1996

Helsingissä 7 päivänä maaliskuuta 2001

annetussa maa- ja metsätalousministeriön eläinlääkintä- ja elintarvikeosaston päätöksessä nro 2/EEO/1996.

4 §

*Poikkeukset rajoituksista*

Maa- ja metsätalousministeriön elintarvike- ja terveystosasto voi erityisesti perustelusta syystä myöntää yksittäistapauksissa luvan poiketa rajoitusalueella 3 §:ssä tarkoitetun päätöksen mukaisista määräyksistä.

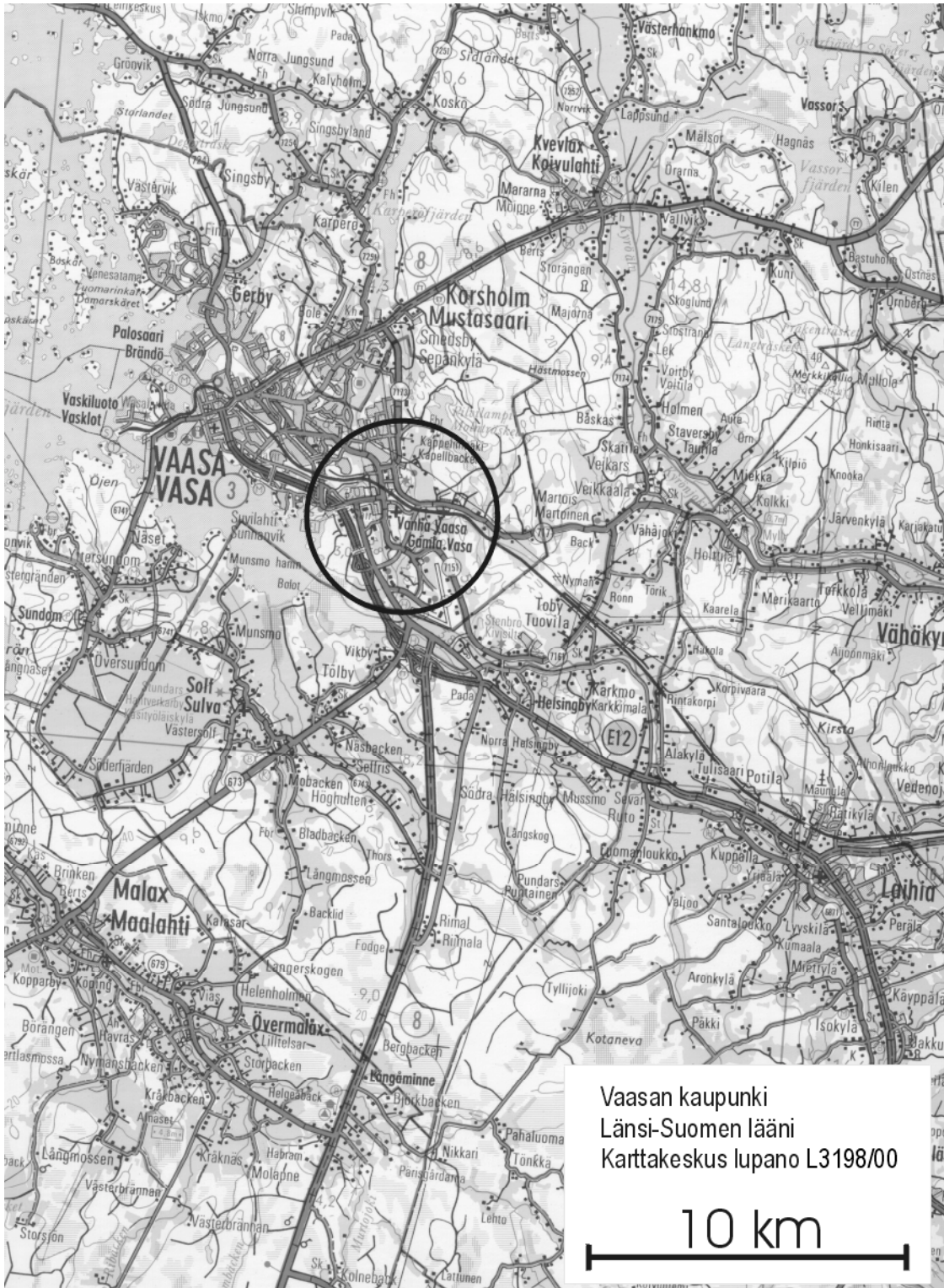
5 §

*Voimaantulo*

Tämä asetus tulee voimaan 15 päivänä maaliskuuta 2001. Eläintautien vastustamisesta eläinten kuljetuksessa annetun asetuksen (1363/1994) 18 §:n mukaisesti asetusta on noudatettava heti mainitusta päivästä lukien.

Maa- ja metsätalousministeri *Kalevi Hemilä*

Eläinlääkintötarkastaja *Nina Sarén*



N:o 209

**Maa- ja metsätalousministeriön asetus****mehiläisten esikotelomädän vuoksi Orimattilan kuntaan perustettavasta rajoitusalueesta**

Annettu Helsingissä 7 päivänä maaliskuuta 2001

Maa- ja metsätalousministeriö on eläintautien vastustamisesta eläinten kuljetuksessa 22 päivänä joulukuuta 1994 annetun asetuksen (1363/1994) 9 §:n nojalla päättänyt:

1 §

*Asetuksen soveltamisala*

Tämä asetus koskee Orimattilan kunnassa sijaitsevilla mehiläistarhoilla todetun esikotelomädän vuoksi perustettavaa rajoitusaluetta.

2 §

*Rajoitusalue*

Rajoitusalue kattaa liitteessä olevaan karttaan merkityn alueen.

3 §

*Rajoitusaluetta koskevat määräykset*

Rajoitusalueella noudatettavista rajoituksista määrätään mehiläisten esikotelomädän vastustamisesta 4 päivänä tammikuuta 1996 annetussa maa- ja metsätalousministeriön

Helsingissä 7 päivänä maaliskuuta 2001

eläinlääkintä- ja elintarvikeosaston päätöksessä nro 2/EEO/1996.

4 §

*Poikkeukset rajoituksista*

Maa- ja metsätalousministeriön elintarvike- ja terveysosasto voi erityisesti perustelusta syystä myöntää yksittäistapauksissa luvan poiketa rajoitusalueella 3 §:ssä tarkoitettua päätöksen mukaisista määräyksistä.

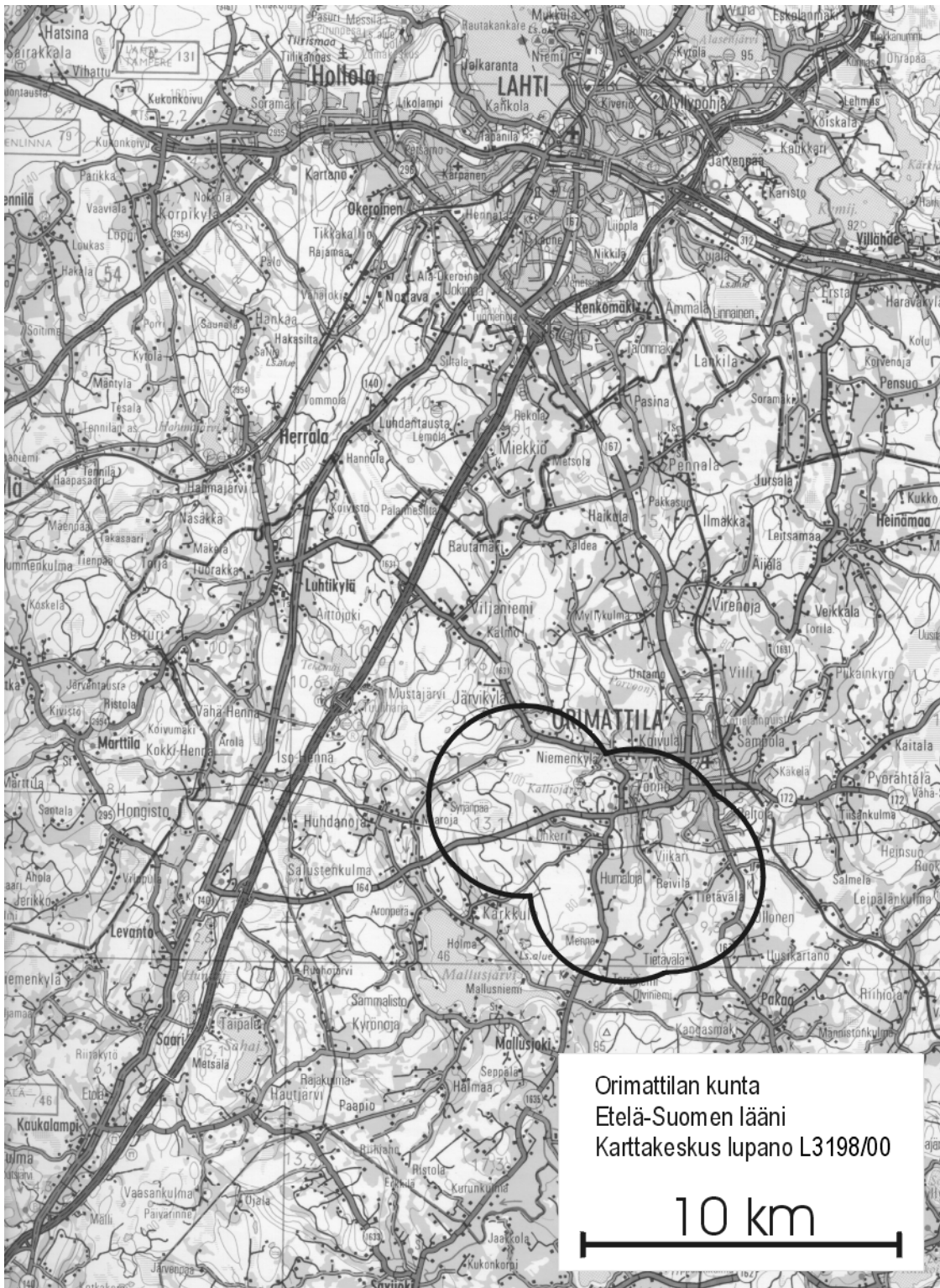
5 §

*Voimaantulo*

Tämä asetus tulee voimaan 15 päivänä maaliskuuta 2001. Eläintautien vastustamisesta eläinten kuljetuksessa annetun asetuksen (1363/1994) 18 §:n mukaisesti asetusta on noudatettava heti mainitusta päivästä lukien.

Maa- ja metsätalousministeri *Kalevi Hemilä*

Eläinlääkintötarkastaja *Nina Sarén*



N:o 210

**Maa- ja metsätalousministeriön asetus**  
**mehiläisten esikotelomädän vuoksi Enon kuntaan perustettavasta rajoitusalueesta**

Annettu Helsingissä 7 päivänä maaliskuuta 2001

---

Maa- ja metsätalousministeriö on eläintautien vastustamisesta eläinten kuljetuksessa 22 päivänä joulukuuta 1994 annetun asetuksen (1363/1994) 9 §:n nojalla päättänyt:

1 §

*Asetuksen soveltamisala*

Tämä asetus koskee Enon kunnassa sijaitsevilla mehiläistarhoilla todetun esikotelomädän vuoksi perustettavaa rajoitusaluetta.

2 §

*Rajoitusalue*

Rajoitusalue kattaa liitteessä olevaan karttaan merkityn alueen.

3 §

*Rajoitusaluetta koskevat määräykset*

Rajoitusalueella noudatettavista rajoituksista määrätään mehiläisten esikotelomädän vastustamisesta 4 päivänä tammikuuta 1996 annetussa maa- ja metsätalousministeriön

Helsingissä 7 päivänä maaliskuuta 2001

Maa- ja metsätalousministeri *Kalevi Hemilä*

eläinlääkintä- ja elintarvikeosaston päätöksessä nro 2/EEO/1996.

4 §

*Poikkeukset rajoituksista*

Maa- ja metsätalousministeriön elintarvike- ja terveysosasto voi erityisesti perustelusta syystä myöntää yksittäistapauksissa luvan poiketa rajoitusalueella 3 §:ssä tarkoitetun päätöksen mukaisista määräyksistä.

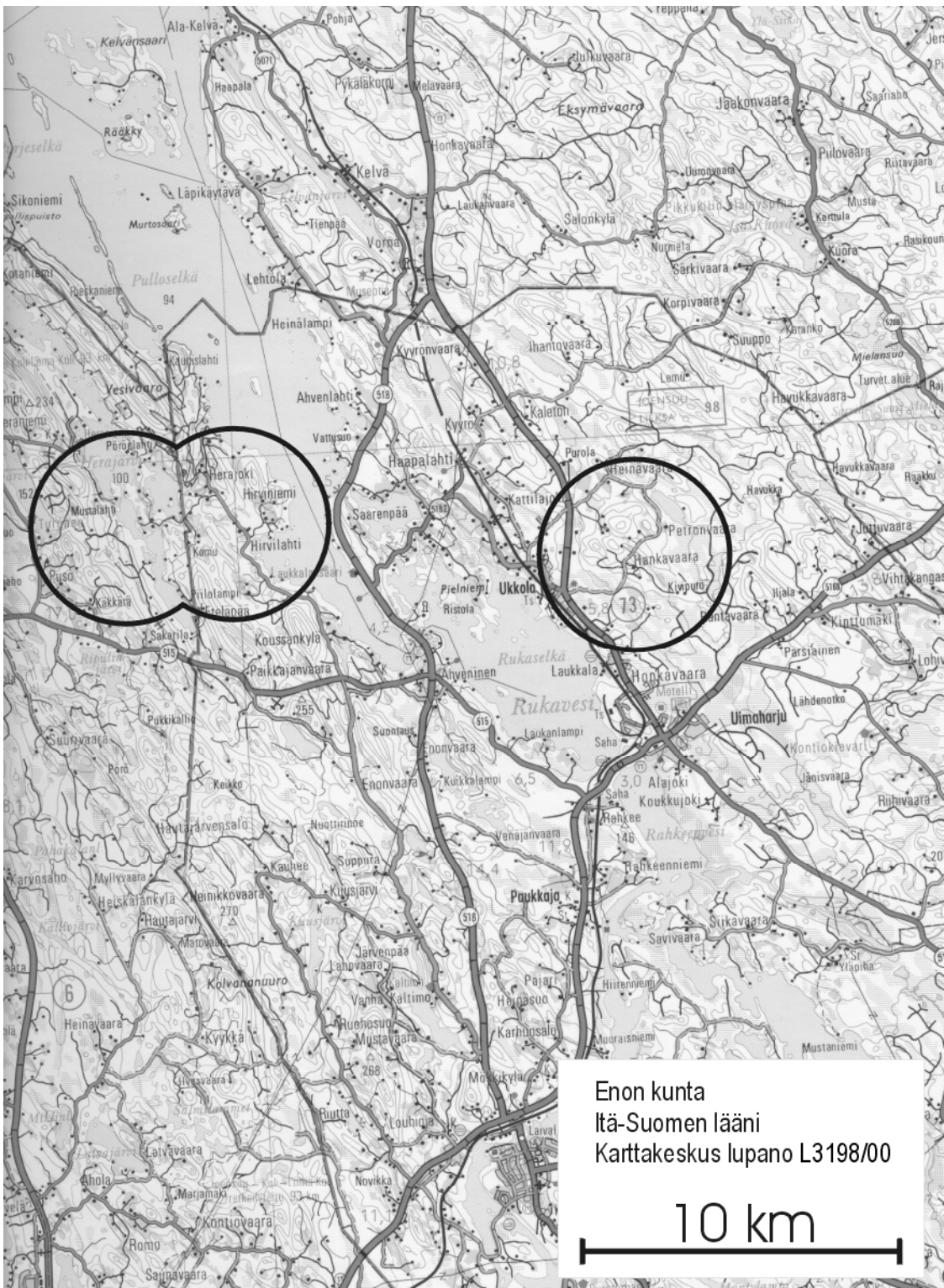
5 §

*Voimaantulo*

Tämä asetus tulee voimaan 15 päivänä maaliskuuta 2001. Eläintautien vastustamisesta eläinten kuljetuksessa annetun asetuksen (1363/1994) 18 §:n mukaisesti asetusta on noudatettava heti mainitusta päivästä lukien.

Eläinlääkintötarkastaja Nina Sarén





## N:o 211

**Maa- ja metsätalousministeriön asetus****mehiläisten esikotelomädän vuoksi Jämsän kaupunkiin perustettavasta rajoitusalueesta**

Annettu Helsingissä 7 päivänä maaliskuuta 2001

Maa- ja metsätalousministeriö on eläintautien vastustamisesta eläinten kuljetuksessa 22 päivänä joulukuuta 1994 annetun asetuksen (1363/1994) 9 §:n nojalla päättänyt:

## 1 §

*Asetuksen soveltamisala*

Tämä asetus koskee Jämsän kaupungissa sijaitsevilla mehiläistarhoilla todetun esikotelomädän vuoksi perustettavaa rajoitusaluetta.

## 2 §

*Rajoitusalue*

Rajoitusalue kattaa liitteessä olevaan karttaan merkityn alueen.

## 3 §

*Rajoitusaluetta koskevat määräykset*

Rajoitusalueella noudatettavista rajoituksista määrätään mehiläisten esikotelomädän vastustamisesta 4 päivänä tammikuuta 1996 annetussa maa- ja metsätalousministeriön

Helsingissä 7 päivänä maaliskuuta 2001

eläinlääkintä- ja elintarvikeosaston päätöksessä nro 2/EEO/1996.

## 4 §

*Poikkeukset rajoituksista*

Maa- ja metsätalousministeriön elintarvike- ja terveysosasto voi erityisesti perustelusta syystä myöntää yksittäistapauksissa luvan poiketa rajoitusalueella 3 §:ssä tarkoitettua päätöksen mukaisista määräyksistä.

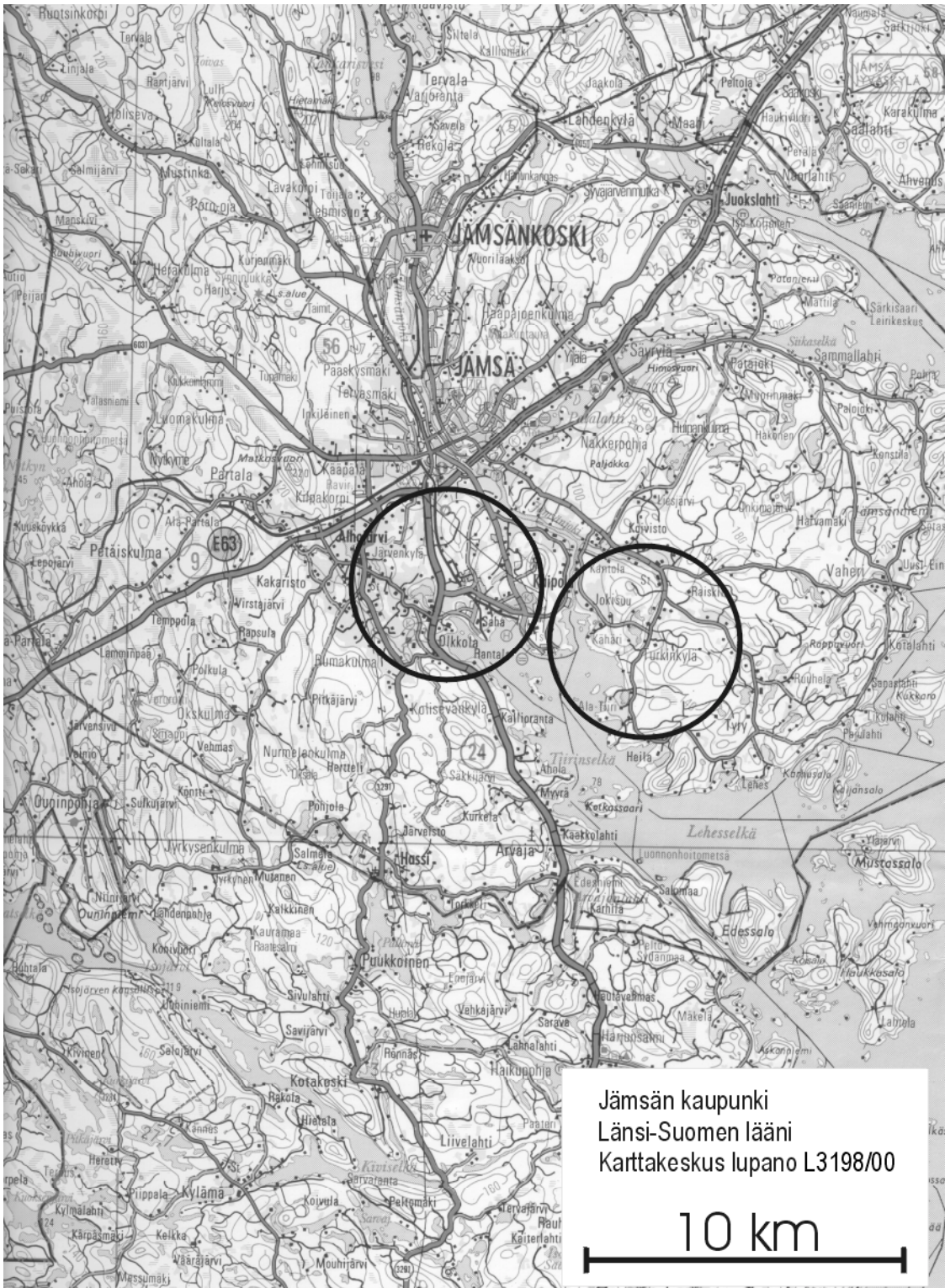
## 5 §

*Voimaantulo*

Tämä asetus tulee voimaan 15 päivänä maaliskuuta 2001. Eläintautien vastustamisesta eläinten kuljetuksessa annetun asetuksen (1363/1994) 18 §:n mukaisesti asetusta on noudatettava heti mainitusta päivästä lukien.

Maa- ja metsätalousministeri *Kalevi Hemilä*

Eläinlääkintötarkastaja *Nina Sarén*



N:o 212

**Maa- ja metsätalousministeriön asetus****mehiläisten esikotelomädän vuoksi Sysmän kuntaan perustettavasta rajoitusalueesta annetun maa- ja metsätalousministeriön eläinlääkintä- ja elintarvikeosaston päätöksen kumoamisesta**

Annettu Helsingissä 7 päivänä maaliskuuta 2001

Maa- ja metsätalousministeriö on  
*kumonnut* mehiläisten esikotelomädän vuoksi Sysmän kuntaan perustettavasta rajoitusalueesta 13 päivänä maaliskuuta 1997 annetun maa- ja metsätalousministeriön eläinlääkintä- ja elintarvikeosaston päätöksen (226/1997).

Tämä asetus tulee voimaan 15 päivänä maaliskuuta 2001

Helsingissä 7 päivänä maaliskuuta 2001

Maa- ja metsätalousministeri *Kalevi Hemilä*

Eläinlääkintötarkastaja Nina Sarén